

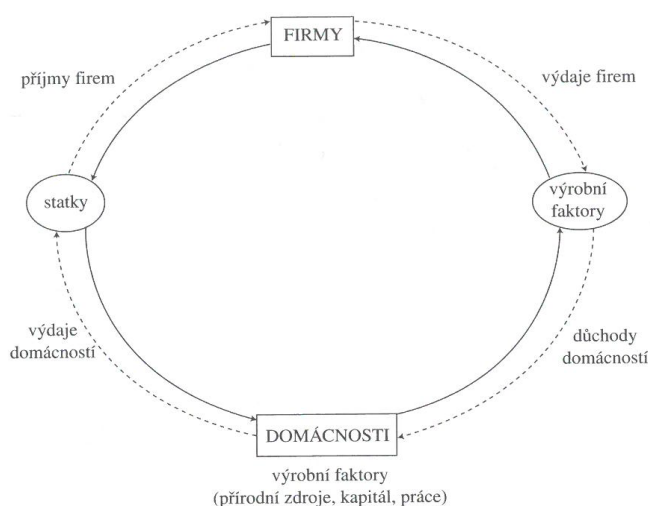
# TÉMA 1: ZÁKLADNÍ EKONOMICKÉ POJMY, UTVÁŘENÍ TRHU, DĚLBA PRÁCE. ZÁKLADNÍ PRVKY TRHU, NABÍDKA, POPTÁVKA, TRŽNÍ ROVNOVÁHA, KONKURENCE

## ČÍM SE EKONOMIE ZABÝVÁ A Z JAKÝCH PŘEDPOKLADŮ VYCHÁZÍ

Ekonomie poskytuje užitečné nástroje k poznání a pochopení ekonomického života a ekonomického prostředí. **Pozitivní ekonomie** se snaží analyzovat fakta ekonomického života. **Normativní ekonomie** hledá takové modely fungování ekonomiky, jejichž výsledky jsou v souladu se společenskými hledisky, např. s morálními hodnotami. Lidé uspokojují své potřeby v podmínkách vzácnosti. Člověk, který chce rozdělit svůj vzácný zdroj (například čas) mezi více příležitostí, porovnává přírůstky uspokojení z těchto příležitostí. **Racionální jednání** znamená, že člověk sleduje vlastní prospěch. Ekonomicky uvažující člověk usiluje o minimalizaci nákladů a maximalizaci užitku. Firmy většinou usilují o maximalizaci zisku. V ekonomie často předpokládáme, že subjekty (např. lidé nebo firmy) se chovají jako **homo-ekonomicus**.

## JAK SE UTVÁŘÍ TRH JAKO ZÁKLAD TZV. TRŽNÍ EKONOMIKY A CO JE TZV. NEVIDITELNÁ RUKA TRHU

**Směna a tržní ceny** zajišťují soulad mezi prospěchem jednotlivce a společným prospěchem. **Ceny a zisky** vedou výrobce a obchodníky jako neviditelná ruka, aby dělali to, co chtějí spotřebitelé, přestože jim nejde o spotřebitele ale jen o vlastní zisky. Jednoduše řečeno – jsou to tržní ceny. Pojem „**neviditelná ruka trhu**“ poprvé použil Adam Smith v roce 1776. Činnosti lidí jsou koordinovány cenami. Ceny informují lidi o změnách a motivují je k efektivní alokaci jejich zdrojů. K té dochází tím, že změny cen vytvářejí jedněm zisky a jiným ztráty. Tržní hospodářství je složitý systém. S využitím **výrobních faktorů** se vyrábějí statky a služby. Domácnosti mohou vlastnit výrobní faktory (práci, půdu, kapitál), které pronajímají firmám. Firmy pomocí nich vyrábějí statky, které prodávají domácnostem. Trhy jsou navzájem propojené a ekonomika funguje jako nepřetržitý koloběh. To ukazuje následující obrázek.

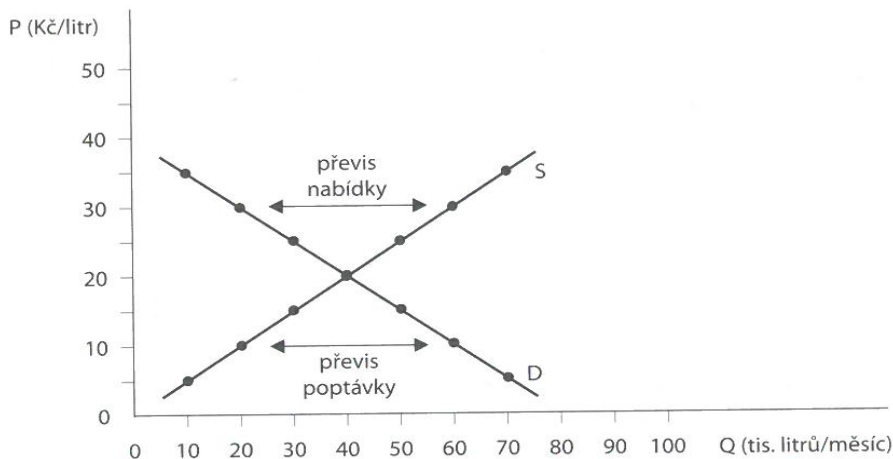


## CO JE A PROČ JE DŮLEŽITÁ DĚLBA PRÁCE A SPECIALIZACE

**Dělb**a práce znamená rozčlenění výrobního procesu na jednotlivé etapy. V ekonomice založené na dělbě práce se člověk specializuje jen na některé druhy pracovních činností nebo dokonce jen na některé pracovní operace. **Specializace** umožňuje zvyšování produktivity práce a efektivnosti. Specializovaná výrobní zařízení jsou zpravidla produktivnější než zařízení univerzální.

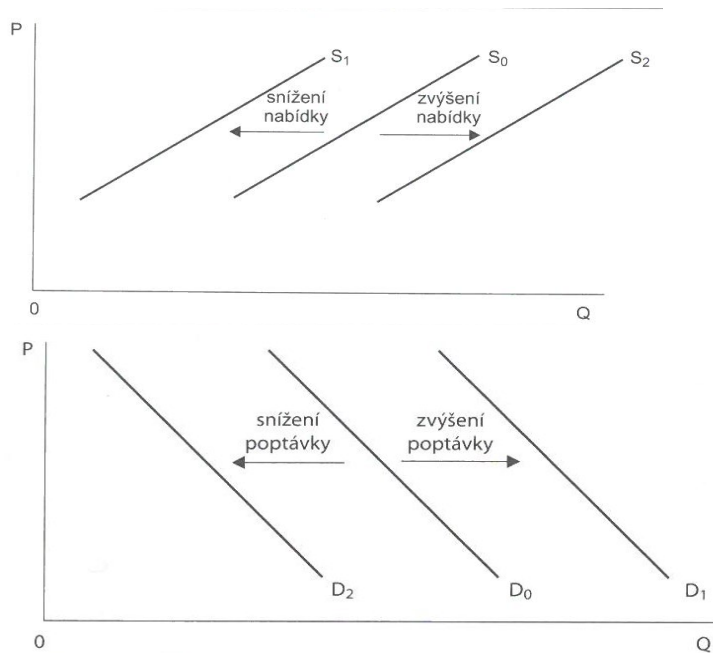
## JAK SE VYTVÁŘÍ TRŽNÍ ROVNOVÁHA POMOCÍ NABÍDKY A POPTÁVKY

**Trh** je místem, kde se střetává poptávka a nabídka. Cena je výsledkem vzájemného působení sil tržní nabídky a tržní poptávky. Rovnovážná cena je cena, při které je **poptávané množství** rovno **nabízenému množství**. Křivka tržní nabídky protíná křivku poptávky v bodě *E*. Bod *E* určuje rovnovážnou cenu  $P_E$ , která vyrovnává nabízené a poptávané množství. Graficky je to možné znázornit následujícím obrázkem.



## NABÍDKA A POPTÁVKA SE NA TRHU MŮŽE MĚNIT PŮSOBENÍM TZV. NECENOVÝCH DETERMINANTŮ POPTÁVKY A NABÍDKY

Za změnou poptávky stojí např. ceny tzv. substitutů nebo komplementů, důchod spotřebitele, počet kupujících, změna preferencí kupujících. Za změnou nabídky jsou zejména ceny vstupů, technologie, organizace výroby, velikost trhu. Působením těchto **necenových determinantů** můžeme graficky znázornit posunem celé poptávky nebo nabídky. Tím dochází ke **změně tržní rovnováhy**, rovnovážné ceny a rovnovážného množství. Tyto změny lze znázornit následujícím obrázkem



## PROČ JE V TRŽNÍM SYSTÉMU DŮLEŽITÁ CENA A KONKURENCE

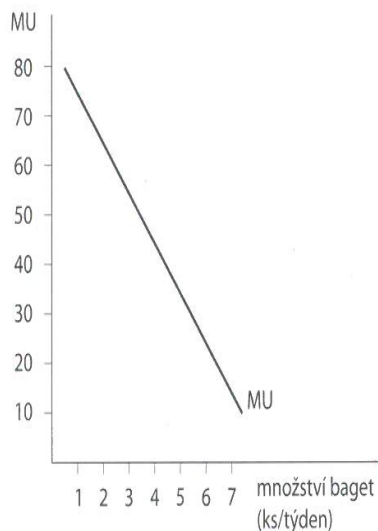
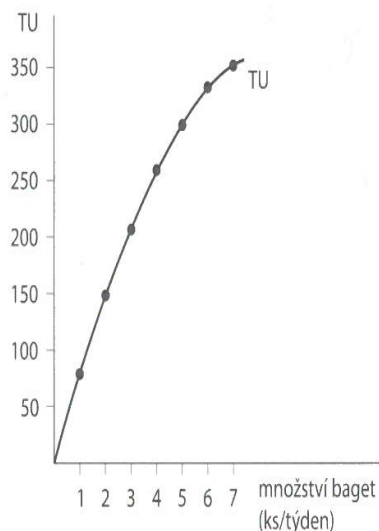
**Konkurencí** rozumíme proces střetávání protikladných zájmů ekonomických subjektů vystupujících na trhu. **Cena** sladí zájmy prodávajících a nakupujících. Ceny plní důležité funkce. Těmito funkcemi jsou **informační, alokační, motivační, diferenciační funkce**. Trh pomocí cen a konkurence zajišťují **alokaci zdrojů**.

## TÉMA 2: CHOVÁNÍ SPOTŘEBITELE A FORMOVÁNÍ POPTÁVKY NA TRHU VÝROBKŮ A SLUŽEB KONKURENCE

**KLÍČOVÝM POJMEM PŘI ROZHODOVÁNÍ SPOTŘEBITELE JE POJEM UŽITEK.**

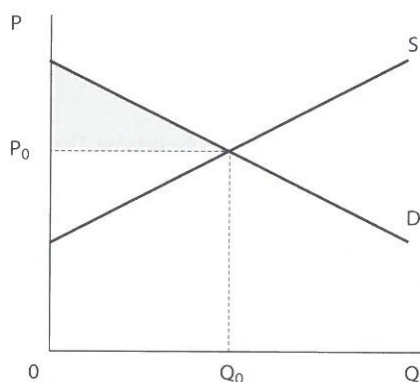
Spotřebitel kupuje výrobky a služby proto, aby uspokojil své **potřeby**. **Celkový užitek** spojený s daným výrobkem nebo službou je celkové uspokojení, které spotřebitel obdrží ze spotřeby daného výrobku nebo služby. Velikost celkového užitku závisí na úrovni spotřeby. **Mezní užitek** je užitek získaný spotřebou další dodatečné jednotky výrobku nebo služby. Mezní užitek je přírůstek celkového užitku vyvolaný spotřebou další jednotky výrobku nebo služby. Celkový užitek roste, mezní klesá. Vztah mezi oběma veličinami můžeme zapsat takto. Průběh obou veličin ukazuje následující obrázek.

$$MU_x = \frac{\Delta TU_x}{\Delta Q_x}$$



### CO JE PŘEBYTEK SPOTŘEBITELE A PROČ VZNIKÁ?

**Přebytek spotřebitele** je rozdíl mezi částkou, kterou je spotřebitel ochoten zaplatit (jeho mezním užitek) za dané množství určitého zboží a částkou, kterou zaplatí při tržní ceně. Mezní užitek se rovná ceně až u poslední spotřebované jednotky. To lze znázornit následujícím obrázkem.



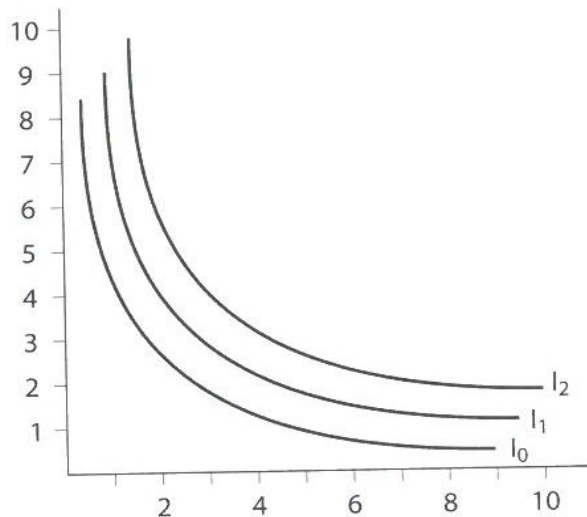
### JAK SE CHOVÁ RACIONÁLNÍ SPOTŘEBITEL A CO JE MAXIMALIZACI UŽITKU

Spotřebitel chce **maximalizovat svůj užitek** (uspokojení) při daném důchodu a daných cenách produktů. Porovnává ceny statků a užitek ze spotřeby. Mluvíme o tzv. **optimu spotřebitele** nebo tzv. rovnováze spotřebitele. Při spotřebě dvou statků je spotřebitel v rovnováze, pokud se poměr mezních užiteků posledních jednotek ku ceně statků rovná pro oba spotřebovávané statky. Podmínku rovnováhy můžeme vyjádřit jako.

$$\frac{MU_X}{P_X} = \frac{MU_Y}{P_Y}$$

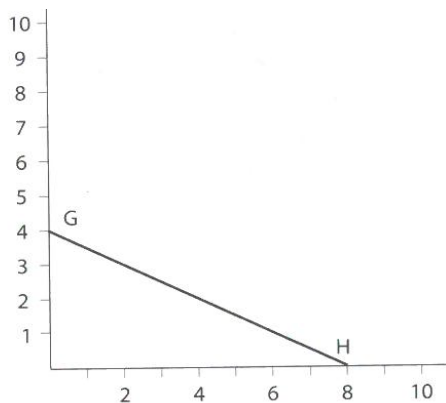
### CO JE INDIFERENČNÍ KŘIVKA

**Indiferenční křivka** ukazuje kombinace dvou statků, které přinášejí spotřebiteli stejnou úroveň uspokojení. Více indiferenčních křivek tvoří indiferenční mapu. Vyšší indiferenční křivka je spojena s vyšším užitekem. Indiferenční křivky můžeme znázornit graficky. To ukazuje následující obrázek.



### CO JE DŮCHODOVÉ (ROZPOČTOVÉ) OMEZENÍ

Rozpočtové (důchodové) omezení ukazuje všechny kombinace dvou statků, které mohou být získány za důchod, který má spotřebitel k dispozici při daných cenách kupovaných statků. Rozpočtové omezení závisí na cenách statků a důchodu. Rozpočtové (důchodové) omezení můžeme znázornit graficky. To ukazuje následující obrázek.

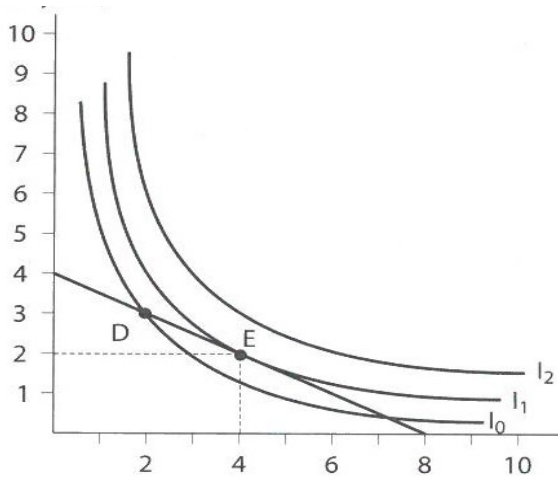


### CO JE OPTIMUM SPOTŘEBITELE

Spotřebitel se chová racionálně, pokud chce maximalizovat svůj užitek (uspokojení) při daném důchodu a daných cenách produktů. Maximalizace užitku (optimum spotřebitele) ze spotřeby dvou produktů při daném rozpočtovém omezení znamená, že spotřebitel volí kombinaci těchto produktů na linii rozpočtu v bodě, ve kterém je tato linie tečnou k nejvyšší dostupné indiferenční křivce. Tečnou rozpočtové linie a indiferenční křivky znamená, že jejich sklony v daném bodě musí být stejné. Při spotřebě dvou statků je spotřebitel v rovnováze, pokud se poměr mezních užiteků posledních jednotek ku ceně statků rovná pro oba spotřebovávané statky. Platí zde vztah:

$$\frac{MU_X}{P_X} = \frac{MU_Y}{P_Y}$$

Optimum spotřebitele můžeme znázornit graficky. Optimum se nachází v bodě E. To ukazuje následující obrázek:



Optimum spotřebitele mohou ovlivnit ceny statků a důchod spotřebitele. Působením těchto faktorů se mění optimum spotřebitele, tedy vzniká nová optimální kombinace spotřeby obou statků.

#### CO JE INDIVIDUÁLNÍ A TRŽNÍ POPTÁVKA

Obecně **poptávku** definujeme jako vztah mezi poptávaným množstvím statku v závislosti na ceně tohoto statku, za předpokladu, že ostatní faktory (např. ceny jiných statků, důchod) se nemění. **Individuální poptávkou** rozumíme poptávku jednoho kupujícího. **Tržní poptávkou** rozumíme poptávku všech kupujících po daném statku. Tržní poptávka je součtem individuálních poptávek.

### TÉMA 3: CHOVÁNÍ FIRMY A VYTVOŘENÍ NABÍDKY. ELASTICITA NABÍDKY A POPTÁVKY

#### CO JE FIRMA A CO JE JEJÍM CÍLEM

**Firma** je subjekt, který nakupuje nebo si pronajímá **výrobní faktory** (vstupy), které za určitých technologických podmínek mění na výrobky a služby (výstupy) za účelem jejich prodeje. Základními vstupy jsou **půda, práce, kapitál, technologie, suroviny**. Předpokládáme, že cílem firmy je **maximalizace zisku**. To dosahuje volbou velikosti výstupu a stanovením ceny výstupu.

#### JAK SE LIŠÍ TVZ. KRÁTKÉ A DLOUHÉ OBDOBÍ

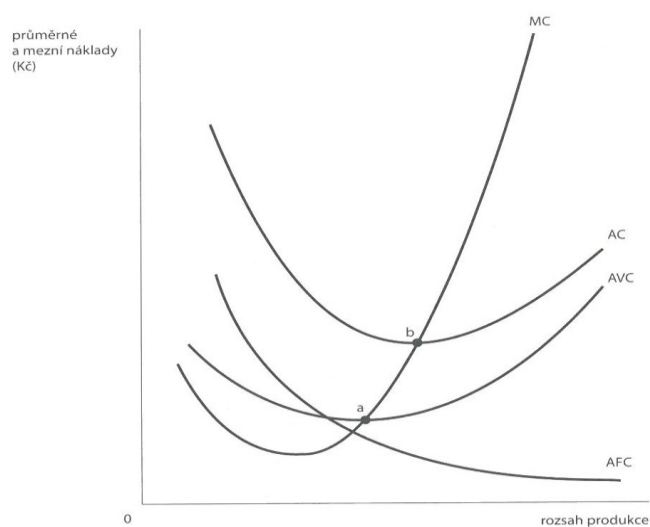
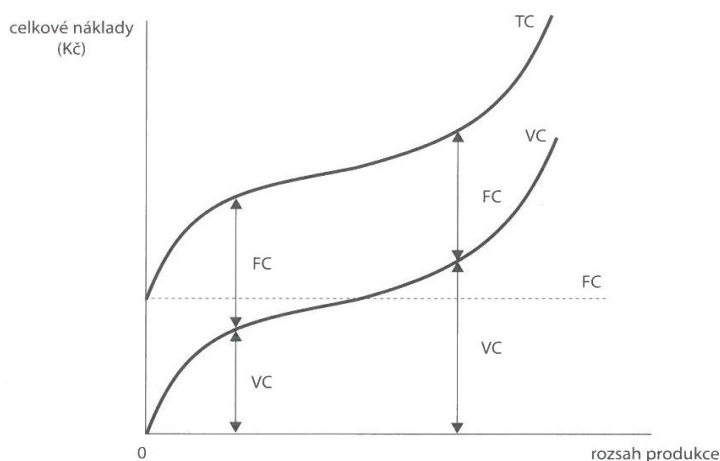
**Krátké období** definujeme jako období, kde množství alespoň jednoho ze vstupů zůstává nezměněno. V dlouhém období je možné měnit všechny vstupy. V krátkém období vznikají tzv. fixní náklady.

#### CO JSOU NÁKLADY FIRMY A PROČ JSOU NÁKLADY PRO FIRMU DŮLEŽITÉ

**Náklady** firmě vznikají, protože firma musí nakupovat výrobní faktory od jejich vlastníků nebo výrobní faktory ve vlastnictví firmy mají alternativní použití (mluvíme o tzv. **nákladech ušlé příležitosti**). Tzv. **explicitní** náklady platí firma za používání cizích výrobních faktorů, mají podobu peněžních výdajů např. na nákup energií, surovin, práce apod. **Implicitní náklady** odrážejí ušlé příležitosti využití vlastních výrobních faktorů – to, co by za ně dostal při alternativním využití. Součet explicitních a implicitních nákladů představuje celkové **ekonomické náklady**, ty jsou podstatné pro rozhodování firmy. **Ekonomický zisk** je rozdíl mezi celkovým příjmem a ekonomickými náklady.

## JAKÉ NÁKLADOVÉ VELIČINY JSOU DŮLEŽITÉ PRO MIKROEKONOMICKOU ANALÝZU ROZHODOVÁNÍ FIRMY

**Fixní náklady (FC)** jsou náklady, jejichž výše se nemění se změnami rozsahu produkce. Jde např. o odpisy (amortizace) budov a zařízení, úroky z úvěrů, mzdy zaměstnanců, nájemné, náklady na vytápění a osvětlení apod. **Variabilní náklady** jsou náklady, které se mění s rozsahem činnosti. Pokud výroba roste, rostou i variabilní náklady. **Celkové náklady (TC)** jsou součtem fixních a variabilních nákladů. **Průměrné náklady (AC)** jsou náklady potřebné na vyrobení jedné jednotky produkce. **Průměrné fixní náklady (AFC)** představují podíl fixních nákladů na jednotku produkce. **Průměrné variabilní náklady (AVC)** jsou variabilní náklady připadající na jednotku produkce. **Mezní náklady (MC)** jsou náklady potřebné na zvýšení objemu produkce o jednotku. Průběh nákladových veličin lze znázornit graficky. To ukazují následující obrázky.



## CO JE OPTIMÁLNÍ OBJEM PRODUKCE FIRMY

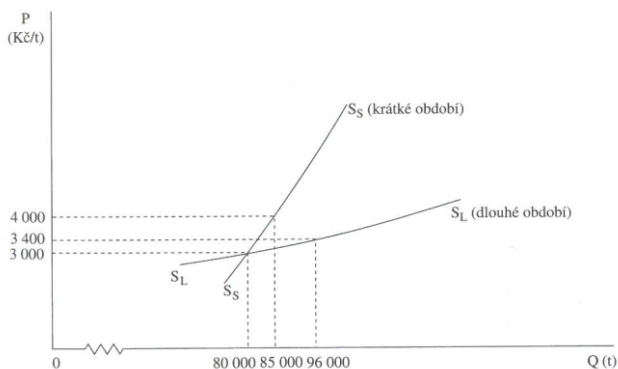
Cílem firmy je **maximalizovat zisk**. Optimální objem produkce je ten, kde se **mezní náklady rovnají meznímu příjmu**, v takovém případě firma maximalizuje svůj zisk. Mezní příjem je přírůstek celkového příjmu dosažený z prodeje dodatečné jednotky produkce. Tuto situaci nazýváme **rovnováhou firmy**, protože při jejím dosažení firma nemá důvod produkci ani snižovat, ani zvyšovat.

## CO JE NABÍDKA FIRMY V KRÁTKÉ A DLOUHÉM OBDOBÍ ZA PŘEDPOKLADU TZV. DOKONALÉ KONKURENCE

**Nabídka** je funkce, která ukazuje závislost nabízeného množství statku na jeho ceně. Lze dokázat, že **křivka nabídky firmy** v krátkém období je totožná s částí křivky mezních nákladů firmy. Pokud se firmě mění mezní náklady, mění se její nabídka v krátkém období. Počátečním bodem nabídkové křivky je minimum křivky průměrných variabilních nákladů. V krátkém období může firma dosahovat ztráty. V dlouhém období již firmy z trhu odcházejí, mají-li ekonomickou ztrátu. Při volném vstupu na trh a velké konkurenci firem (např. za podmínky tzv. dokonalé konkurence) se cena v dlouhém období udržuje na úrovni průměrných nákladů a firmy dosahují **nulového ekonomického zisku**.

### CO JE TRŽNÍ NABÍDKA

**Tržní nabídka** je součtem nabídek jednotlivých firem. Tržní nabídka se liší v krátkém a dlouhém období. Je ovlivněna mezními náklady a jejich změnou. Dlouhodobá tržní nabídka má rostoucí průběh, protože růst produkce statku zvyšuje poptávku po výrobních faktorech nutných k jeho výrobě. Protože je množství specifických výrobních faktorů omezeno, rostou jejich ceny. Růst produkce tak vyvolává rostoucí náklady. Rozdíl tržní nabídky v krátkém a dlouhém období ukazuje následující obrázek:



### POUŽITÉ ZDROJE:

- **HOLMAN, ROBERT. *EKONOMIE*. 6. VYDÁNÍ. V PRAZE: C.H. BECK, 2016. BECKOVY EKONOMICKÉ UČEBNICE. ISBN 978-80-7400-278-6.**
- **JUREČKA, VÁCLAV. *MIKROEKONOMIE*. 2., AKTUALIZ. VYD. PRAHA: GRADA, 2013. EXPERT (GRADA). ISBN 978-80-247-4385-1.**
- **MACÁKOVÁ, L., *Mikroekonomie: základní kurs*. 11. vyd. Slaný: Melandrium. ISBN 978-80-86175-70-6.**
- **Prezentace k předmětu Mikroekonomie (resp. Ekonomická teorie I) – garant Prof. Ing. Marek Vochozka, MBA, Ph.D**