

VYSOKÁ ŠKOLA TECHNICKÁ A EKONOMICKÁ
V ČESKÝCH BUDĚJOVICÍCH



Metodika odborné práce

Andrea Bláhová

Bc. Svatopluk Janek

prof. Ing. Marek Vochozka, MBA, Ph.D., dr. h. c.

(supervizor)

Metodika využívá a navazuje na předchozí verzi metodiky:

VOCHOZKA, Marek, František STELLNER, Jarmila STRAKOVÁ, Jan VÁCHAL, Marek VOKOUN a Pavel ROUSEK. *Metodika odborné práce* [online]. 2. doplněné a rozšířené vydání. České Budějovice: VŠTE, 2016 [cit. 2021-9-21]. ISBN 978-80-7468-108-0. Dostupné z: https://is.vstecb.cz/auth/do/vste/ustav_podnikove_strategie/student/zaverecna_prace/3226364/3003046/16-MOP-2-vydani.pdf

České Budějovice, Vysoká škola technická
a ekonomická v Českých Budějovicích
2021

Realizováno v rámci projektu IGS2021, číslo 2UZO: Zkvalitnění výstupů – odborných textů studentů ekonomických studijních programů na Vysoké škole technické a ekonomické v Českých Budějovicích

Úvod (preamble)

Smyslem textu těchto script je seznámit studenty (ale i fundovanou veřejnost pro objasnění některých reálií) s principy psaní odborného textu. Struktura odborných textů není vždy zcela jednotná. Často se liší podle různých pohledů institucí a jedinců. Také v průběhu času bylo na strukturu odborného textu nahlíženo rozdílnými pohledy – pokud by příkladem došlo ke komparaci příspěvku novozélandského ekonoma Williama Phillipse (publikovaného v roce 1958) se současnými texty, závěrem by bylo konstatování rozdílně postavené struktury.

V následujících řádcích dojde k seznámení s principem tvorby odborného textu na úrovni projektu, eseje, seminární práce a závěrečných prací (bakalářské a diplomové). Principem je vysvětlit čtenáři jednotlivé pasáže uvedených odborných dokumentů, aby byl schopen bez větších obtíží věnovat veškerou svou energii sepsání zdárných, a v nejlepším případě i ceněných děl.

Závěrečné kvalifikační práce si zaslouží zvláštní pozornost. Je nutné, aby si student uvědomil, že jsou definovány dle národního kvalifikačního rámce. Ten vznikl z důvodu sladění s evropskými standardy vzdělávání. Smyslem této integrace je na úrovni vysokého školství vychovat absolventy, kteří budou vzhledem k absolvovanému stupni vysokoškolského studia lépe vyhovovat podmínkám trhu práce České republiky a Evropské unie. Nelze opomenout ani skutečnost, že obhajoba závěrečných prací je dokonce upravena zákonem, přičemž je na ni nahlíženo jako na finální tečku za studiem.

Odborný text je v jádru jakousi zprávou o výzkumném šetření. Student po výběru tématu, kterému na teoretické bázi rozumí, a které má zároveň pro odbornou veřejnost svou odpovídající váhu, sepisuje postup řešení s výsledkem. Důležitá je pohnutka výzkumníka, neboť by měl vysvětlit, proč se danou problematikou zabývá. Musí si být jist vstupy, vhodně stanovit a uchopit metody, jež výzkum posunou do zdárného konce. V neposlední řadě je vhodné pochopení jazyka textu, neboť je psán odborníkem a čtenářem je taktéž odborník.

Obsah

A. PÍSEMNÉ PRÁCE NA VŠTE.....	1
1. ESEJ.....	1
2. PROJEKT	2
3. SEMINÁRNÍ PRÁCE.....	4
3.1 <i>Název práce</i>	4
3.2 <i>Úvod</i>	4
3.3 <i>Literární rešerše</i>	5
3.4 <i>Data a metody</i>	7
3.5 <i>Výsledky</i>	7
3.6 <i>Diskuse výsledků</i>	8
3.7 <i>Závěr</i>	8
3.8 <i>Seznam použité literatury</i>	9
3.9 <i>Abstrakt</i>	9
3.10 <i>Klíčová slova</i>	9
3.11 <i>JEL kódy</i>	9
4. KVALIFIKAČNÍ PRÁCE	11
4.1 <i>Úvod</i>	11
4.2 <i>Cíle práce a výzkumné otázky</i>	11
4.3 <i>Úvod do problému</i>	12
4.4 <i>Literární rešerše</i>	13
4.5 <i>Data a metody</i>	14
4.6 <i>Výsledky</i>	15
4.7 <i>Diskuse výsledků</i>	15
4.8 <i>Přínos práce</i>	16
4.9 <i>Závěr</i>	16
4.10 <i>Seznam použité literatury</i>	16
4.11 <i>Abstrakt</i>	16
4.12 <i>Klíčová slova</i>	17
4.13 <i>JEL kódy</i>	17
B. TECHNICKÉ KAPITOLY	18
5.1 <i>Formátování textu</i>	18
5.2 <i>Úvod do metodologie</i>	32
5.3 <i>Citace</i>	34
5.4 <i>Hodnocení práce</i>	39
5.5 <i>Obhajoba práce</i>	50

A. PÍSEMNÉ PRÁCE NA VŠTE

1. ESEJ

Esej je jedna z prvních písemných prací, se kterou se studenti vysokých škol setkávají. Název slohového útvaru je z anglických slov „as say“. Jedná se o text, který je postaven na znalostech autora, jeho schopnosti logického myšlení a základních vědeckých metodách, jako je indukce, dedukce, analýza, syntéza, komparace a generalizace. Vychází však nikoliv z exaktně pojmenovaných důkazů, ale je do určité míry odrazem osobnosti autora (vzdělání, zkušenost...) a jeho postojů. Do eseje jsou vkládány postoje autora, jeho myšlenky a názory. Myšlenky jsou však podloženy odbornými fakty. Jednotlivé myšlenky tvořící logický celek se člení do odstavců.

Doporučená struktura je rozdělení práce do těchto částí:

- úvod
- stať
- závěr

V úvodu autor seznamuje čtenáře s tématem své práce. Obsahově nepředjímá pozdější pasáže textu. Seznámení s tématem nemusí být rozsáhlé. Podstatné je, aby bylo z úvodu patrné, co je předmětem práce a proč téma stojí za zamyšlení autora. Neřeší se osobní motivace autora zabývat se tématem. Jde spíše o vysvětlení hlubšího společenského jevu, na který autor jako odborník na danou problematiku svým textem reaguje. V úvodu autor zpravidla vysloví otázky, na něž v průběhu eseje odpovídá. Skládá argumenty pro formulaci závěrných odpovědí na stanovené otázky.

Tato část práce je zpravidla nejdelší. Autor hledá logické argumenty, které směřují k jasným odpovědím na otázky, které si položil autor v úvodu eseje. V textu mohou být použity rovněž řečnické otázky. Jedná se o otázky, na které autor nehledá odpovědi, ale slouží spíše k oživení textu a k tomu, aby byl čtenář vtažen do děje. Stať vytváří prostředí, v němž jsou formulovány myšlenky autora, zmíněny argumenty pro jejich konstrukci (a to i s ohledem na názory jiných zajímavých osobností). V případě, že autor využívá myšlenek jiných odborníků, je nutné, aby řádně převzaté myšlenky, ať s nimi souhlasí, či nikoliv, řádně citoval. Autorskému právu a citacím se věnuje technická kapitola skript 5.4 Citace.

Měly by zde být zodpovězeny otázky, které byly položeny v úvodu. Odpovědi nemusí být rozsáhlé, jde především o shrnutí argumentů týkající se dané otázky. Odpovědi jsou reakcí na úvod práce a jsou formulací přínosu textu pro čtenáře. Tyto myšlenky by měly být tou nejhodnotnější informací, kterou si čtenář odnese. Není třeba opakovat, co již bylo řečeno.

2. PROJEKT

Projekt je forma práce, která doprovází studenty s jistou pravidelností v průběhu celého studia. Studenti se mohou na VŠTE setkat s požadavkem vypracování projektu v rámci předmětů, které mají svým obsahem charakter nábídky. Z tohoto důvodu je vhodné naznačit strukturu projektu a jeho náležitosti alespoň na základní úrovni.

Doležal a Krátký (2017) definují čtyři základní fáze projektu:

1. Zahájení projektu
2. Plánování projektu
3. Realizace projektu
4. Ukončení projektu

Příkladem může být projekt, jehož smyslem je zhotovit podnikatelský plán. Byť se jedná o fiktivní dokument, mělo by být uvažováno nad jeho vypracováním se vší vážností. Ve fázi zahájení je nutné uvědomit si, jaký typ podniku se zakládá a jaký je vlastně cíl celého podnikatelského plánu, jakož i fiktivního podniku. Ve fázi plánování již dochází ke konkrétním krokům k řešení jednotlivých záležitostí, které jsou v rámci podnikatelského plánu řešeny. Po těchto úvodních dvou krocích se vypracovává dokument do konkrétní podoby, neboť jsou již zpracované a objasněné všechny klíčové otázky. Ukončení projektu s sebou přináší konečný výsledek – brilantně vypracovaný a v praxi využitelný podnikatelský plán.

Cíl projektu, který je v instruktaži podložen vytvořením podnikatelského plánu, lze na základě literatury (Svozilová, 2016) podložit kritériem SMART:

- S – Specific – cíl je specifický (tj. vytvoření podnikatelského plánu),
- M – Measurable – proces vytváření podnikatelského plánu disponuje měřitelnými atributy (tj. všechny kroky musí být kvantitativně definovatelné a nikoli abstraktní),
- A – Assignable – zodpovědnost za vypracování podnikatelského plánu. Pokud je práce kolektivní, pak je každý zodpovědný za svůj díl svěřené práce,
- R – Realistic – vypracování podnikatelského plánu je dosažitelným úkolem,
- T – Time-bound – vypracování podnikatelského plánu disponuje časově vymezeným rámcem.

Základními náležitostmi, jež vedou k úspěšnému plánování projektu, se zabývají Doležal a Krátký (2017):

- Rozsah projektu – detailní vymezení základních položek, které budou v průběhu řízení projektu podnikatelského plánu řešeny,
- Časový harmonogram – plánování na úrovni časových sekvencí jednotlivých kroků,
- Kvalita – definování parametrů kvality vypracovávaného podnikatelského plánu a jejich sledování,

- Lidské zdroje v projektu – za předpokladu kolektivního vytváření projektu podnikatelského plánu je vhodné určení organizace projektového týmu,
- Komunikační plán – zajištění komunikačního kanálu pro efektivní sdílení informací,
- Zajištění rizik – vhodně nastavená politika identifikace a sledování rizik,
- Zúčastněné strany – při zpracovávání projektu je nutné brát zřetel na očekávání a požadavky vyučujícího,
- Sjednocení – veškerá výše uvedená kritéria spojit do jednoho celku.

Reference:

1. DOLEŽAL, J., KRÁTKÝ, J. *Projektový management v praxi: naučte se řídit projekty!* 1. vyd. Praha: Grada Publishing, 2017. 176 s. ISBN 978-80-247-5693-6.
2. SVOZILOVÁ, A. *Projektový management: systémový přístup k řízení projektů.* 3. vyd. Praha: Grada Publishing, 2016. 424 s. ISBN 978-80-271-0075-0.

3. SEMINÁRNÍ PRÁCE

Seminární práci chápeme jako odborný text, tedy text psaný odborníkem pro čtenáře – odborníka. Tím je determinován obsah práce, míra detailu, použitý sloh a do určité míry novost řešení.

3.1 Název práce

Vhodný název pro svou seminární práci si zvolí autor sám. Název má být pro čtenáře atraktivní. Je také nutné, aby název práce předestřel věcný obsah textu.

3.2 Úvod

V úvodu seminární práce autor seznámí čtenáře s tématem práce. Je zde zdůvodněn výběr tématu a vysvětlena aktuální společenská poptávka po řešení daného problému a po výsledcích. Zvolená míra detailu odpovídá znalostem a schopnostem jak autora, tak čtenáře. Vzhledem k tomu, že se jedná o odborný text, je nutné veškerá tvrzení podložit důkazy. Významným důkazem jsou v úvodu odkazy na konkrétní odborné a vědecké články nebo studie. Na potřebu řešení problému odkážeme konkrétními odbornými články nebo studiemi. Odborná fakta týkající se dané tematiky jsou řádně citována. Zároveň jsou zdroje vloženy v referencích (někdy jsou nazývány jako „Seznam použité literatury“, „Použité zdroje“, případně jinak). Autor cituje téměř výhradně z textů uveřejněných v časopisech Web of Science a Scopus (student VŠTE využívá vzdálený přístup do databází buď prostřednictvím Knihovny VŠTE nebo Národní technické knihovny ČR). Autor necituje z uvedených časopisů v případě, že nejsou informace dosažitelné právě ze zdrojů z obou databází (jedná se o regionální téma např. zajímavé pouze pro ČR; jedná se velmi nové téma, na něž ještě odborné texty indexované v databázích nezareagovaly). Citace jsou uváděny v textu v souladu s citační normou. VŠTE využívá harvardský způsob citování (blíže kapitola 5.4 Citace).

Autor musí porozumět tématu, o kterém píše. Úvod je psán v přítomném čase formou souvislého textu bez grafických prvků, bez odrážek, bez zvýrazňování, bez poznámek pod čarou apod. Postupuje se od obecného ke konkrétnímu. Text je srozumitelným a logickým tokem myšlenek. Pokud autor používá v textu zkratky, je potřeba je vysvětlit. V úvodu neuvádí notoricky známé skutečnosti a nevysvětluje obecně známé pojmy. Je třeba dodržovat odbornou terminologii. Jedná se o text psaný odborníkem pro odborníky. Je zde nutné potlačit osobní motivaci autora pro řešení tématu. Tomu odpovídá použité pojmosloví, styl a míra detailu. V textu se nepíše: „v článku“, „ve své publikaci či práci“, „autoři...“, „publikace“, „dílo autorů...“ ... (poukázáno je konkrétně na dané autory). V poslední části se řeší cíl práce a výzkumné otázky.

Ochrana (2019) hovoří o cíli výzkumu jako o předem zamýšlené aktivitě, která disponuje plánem výzkumných činností. Lze tak konstatovat, že cíle práce jsou v čase realizované výzkumné aktivity, které disponují očekávaným výstupem (výstupy). Ochrana (2019) zároveň upozorňuje na náhodu, která může cíl práce přímo či nepřímo ovlivnit. V průběhu výzkumu se může právě působením náhody cíl i zcela změnit. Přesto jsou cíle výsledkem koncentrované a cílevědomé výzkumné činnosti, jelikož na

náhodou nelze brát ve výzkumu zřetel. A především pro studenta by tato „náhodnost“ měla být zcela mimořádná.

Zcela logicky lze předpokládat, že prvotní formulace cíle práce probíhá na samotném počátku textu (v úvodu). V této pasáži by tedy mělo být v souvislosti s cílem práce uvedeno následující:

- Ustanovení cíle v posledním odstavci,
- Cíl sám o sobě musí postupně logicky vycházet z textu úvodu,
- Naplnění cíle bude možno empiricky ověřit,
- Z cíle by již v úvodu mělo plynout všeobecné poučení.

S cílem práce jsou společně a nerozdílně spojeny výzkumné otázky. Odpověď na výzkumnou otázku je krokem k naplnění cíle práce. Soubor odpovědí na všechny výzkumné otázky je naplněním cíle práce. Obecně je možné jejich vzájemný vztah definovat na základě principu od obecného ke specifickému, neboť:

1. Cíl práce je ustanoven na základě syntézy společenské poptávky po tématu (obecný aspekt),
2. Dílčí otázky jsou ustanoveny teprve po hlubší analýze cíle (specifický aspekt).

Ochrana (2019) k dílčím otázkám připojuje jejich obsahová kritéria. Přehledně o nich referuje Tabulka 1.

Tabulka: Požadovaná obsahová kritéria dílčích otázek

Sledovaný požadavek	Obsahové kritérium výzkumné otázky
Předmětně výzkumný	Co je obsahem neprobádaného místa?
Objevitelský	Co nového odpověď na otázku přinese?
Praktický	Jaký bude praktický přínos odpovědi na otázku?

Zdroj: Vlastní zpracování dle Ochrany (2009).

Reference:

OCHRANA, F. *Metodologie, metody a metodika vědeckého výzkumu*. 1. vyd. Praha: Karolinum, 2019. ISBN 978-80-246-4200-0.

3.3 Literární rešerše

Literární rešerše je zpravidla třetí částí odborného textu (následuje po abstraktu a úvodu). Jejím smyslem je, obecně řečeno, řešit stav zkoumané problematiky, která je dána tématem práce, a dále pak využité metody. Zajišťují se odborné příspěvky jiných výzkumníků, které byly v rámci problematiky

publikovány, jejich výsledky a především metody, jež byly využity, neboť výstupem literární rešerše by měla být vhodně zvolená metoda.

Je důležité si uvědomit, že zdroje využití v literární rešerši musí mít náležitou váhu a z časového hlediska také aktuálnost. K naplnění prvního kritéria je podstatné využívat vědeckých příspěvků z renomovaných databází Web of Science a Scopus. Ty patří k největším zdrojům vědeckých příspěvků. Přístup k nim lze jednoduše získat registrací v Národní technické knihovně na webu: <https://www.techlib.cz/cs/>. Další možností je také využití vzdáleného přístupu do databázového systému VŠTE (přes tzv. VPN – návod je k dispozici zde: <https://www.vstecb.cz/navod-na-pripojeni-k-vpn/>). K naplnění druhého kritéria spočívajícího v aktuálnosti je patřičné aplikovat do literární rešerše, pokud možno, co nejaktuálnější příspěvky (ideálně maximálně pět let staré; pokud to není možné, příspěvky ne starší osmi let).

Ve zkratce lze jednotlivé kroky literární rešerše shrnout v následujících bodech:

- Důležité je nastudování a interpretování veškerých využitých zdrojů v rešerši (nejdůležitější informace by měly být zahrnuty v abstraktech – tj. cíl práce, využití metody a zjištění),
- Vyhýbání se vysvětlení pojmů,
- Vysvětlení zkratk,
- Popsání výsledků (zjištění) práce uvedeného autora (autorů),
- Ze stylistického hlediska vyhnout se pojmů jako: „autoři“, „ve své práci“, „publikace“, „dílo autora(ů)“ – neodkazuje se na práce, ale na závěry z nich vzešlých,
- Důležité je dodržení citační normy – všechny citace jsou uvedené v jednotné formě v seznamu referencí (zdrojů),
- Konečným výsledkem literární rešerše je metoda zpracování dat, popř. metoda sběru dat.

Práce sepisované na VŠTE využívají tzv. harvardského stylu. Formální ustanovení tohoto citačního stylu je k dispozici v technické kapitole těchto skript (kapitola B), kde jsou podrobné informace o citacích dle typu média (např. knihy, odborného článku apod.). Doporučený nástroj k vytvoření citací je web citace.com (dostupný na: <https://www.citace.com/>).

Závěrem je vhodné vysvětlení uvedení zdrojů v textu dle harvardského citačního stylu:

- Jeden autor – Novák (2021), popř. (Novák, 2021) v případě uvedení zdroje na konci parafráze,
- Dva autoři – Novák a Novotný (2021), popř. (Novák a Novotný, 2021) v případě uvedení zdroje na konci parafráze,
- Tři autoři – Novák, Novotný a Bláhová (2021), popř. (Novák, Novotný a Bláhová, 2021) v případě uvedení zdroje na konci parafráze,
- Čtyři a více autorů – Novák et al. (2021), popř. (Novák et al. 2021) v případě uvedení zdroje na konci parafráze.

Příklad citace v textu:

- Dle Nováka (2021) se národní hospodářství vlivem investičních stimulů ocitá v krátkém období v expanzi.
- Národní hospodářství se vlivem investičních stimulů ocitá v krátkém období v expanzi (Novák, 2021).

3.4 Data a metody

Metodika specifikuje konkrétní postup, jakým je prováděn výzkum, a to v přesném pořadí.

Metodologie je nauka o metodách, zejména vědeckého bádání.

Metoda je způsob, většinou plánovitý a systematický, jak dosáhnout nějakého teoretického či praktického cíle.

<https://slovník-cizích-slov.abz.cz/web.php/slovo/metodologie>

Data

Je zde uveden zdroj dat, metody sběru (pokud se jedná např. o vědecké pozorování či experiment). Musí zde být popsána cesta k získání dat. Data jsou v metodice popsána a charakterizována (alespoň pomocí základních statistik jako je průměr, medián, modus, směrodatná odchylka, rozptyl, případně další).

Metody

Je zde popsán konkrétní a přesný postup zpracování dat a očekávané výsledky. Při zpracování dat musí být využita nejméně jedna vědecká metoda (bližší kapitola 5. 3 Úvod do metodologie). Metodika je dostatečně konkrétní a podrobná, aby byl čtenář schopný na jejím základě zopakovat autorův výzkum a přitom dojít ke stejným výsledkům jako autor. Stanovená metodika nás dovede k zodpovězení výzkumných otázek a následně i k naplnění cíle. Autor píše jasný postup ke zodpovězení každé otázky, která je položena v úvodu. Jednotlivé kroky musí být stanoveny tak, aby se podle nich mohlo postupovat opakovaně. Očekávané výstupy aplikace metodiky sledují naplnění cíle práce. Očekávané výstupy aplikace metodiky potvrdí, či vyvrátí všechny stanovené hypotézy (pokud byly stanoveny). Očekávané výstupy aplikace metodiky zodpoví všechny stanovené výzkumné otázky (pokud byly stanoveny). Metodika obsahuje podrobný popis zamýšleného zpracování dat – získání výsledků. Podrobný popis zamýšleného zpracování dat obsahuje chronologicky řazené kroky tak, jak jdou věcně za sebou. Metodika definuje odhadované výsledky (v agregované podobě); obsahuje informaci o tom, jak budou výsledky prezentovány (grafy, tabulky, schémata atd.).

3.5 Výsledky

Výsledky následují po kapitole data a metody, přičemž lze konstatovat, že jsou jejím výstupem. Měl by být výrazný zřetel na podrobné a srozumitelné vyjádření výsledků – klíčová je také věcnost textu, neboť

veškeré projevené formulace s potenciálem úvah nebo diskusí nejsou žádoucí. Dále je nutné si uvědomit potřebu logického řazení textu. Využitá metoda (y) ve výsledcích jsou pouze ty, které byly uvedeny v části Data a metody.

Součástí výsledků jsou z důvodu přehlednosti přílohy typu tabulek, grafů a schémat, které musí být v textu řádně uvedeny (kromě toho je podstatné i jejich označení a uvedení zdroje(ů)). Informace z tabulek, grafů a schémat se nesmí opakovat. To znamená, že informace uvedená v jedné tabulce, grafu, schématu nebude obsažena v následujících tabulkách, grafech nebo schématech. Obecně je důležité při aplikaci tabulek, grafů a schémat zmínit, že text musí poskytovat jasný smysl sdělení i bez přítomnosti těchto grafických instrumentů. Čtenář by tedy měl rozumět výsledkům i v případě stručného textu.

Shrnutí, kapitola výsledků je základním stavebním kamenem pro následující část Diskuse výsledků. Zde již probíhá podrobný náhled na zjištěné ve významu prací jiných výzkumníků.

3.6 Diskuse výsledků

Diskuse výsledků navazuje na Výsledky. Jsou zde připomenuty a zodpovězeny výzkumné otázky. Je třeba otázky formálně odlišit kurzívou. Text je tedy členěn podle výzkumných otázek. Na každou otázku vzápětí vždy odpovídáme. V Diskusi výsledků jsou zkoumány, blíže analyzovány a v souvislostech vysvětlovány zjištěné výsledky a odhaleny případné nedostatky a limity výzkumu. Konkrétně je tedy provedena analýza výsledků s ohledem na položené VO. Autor srovnává své výsledky s jinými autory. Konkrétně by měl porovnat dosažené výsledky s autory, které zmiňuje v rešerši. Autor vybírá nejvhodnější metodu a tímto doloží, že došel k lepším výsledkům než autoři předchozí. Diskuse je postavena na logické argumentaci autora, jeho rozhledu v dané problematice a schopnosti objektivního přístupu. Stále se však pohybujeme v rovině odborného textu. Veškerá tvrzení tak musí být podložena důkazy – výsledky nebo citacemi. Diskuse výsledků obsahuje hlubší analýzu dosažených výsledků. Je zde uvedena odpověď na jednotlivé výzkumné otázky, které je vhodné připomenout. V Diskusi jsou porovnávány vlastní výsledky s dosavadním výzkumem, se kterým jsme se seznámili v rámci úvodu a literární rešerše. Uvedeme, v čem se naše výsledky shodují s předešlým výzkumem a v čem se liší. Při konfrontaci výsledků s jinými pracemi jsou opět uváděny citace. Je uvedeno, komu budou výsledky přínosem a k čemu jsou dobré. Zde upozorníme na nově otevřené otázky a na potřebu jejich řešení.

3.7 Závěr

Závěr je poslední kapitolou práce a odpoví na úvod práce. Je tedy odpovědí na společenskou poptávku, která byla popsána v úvodu práce a následně definována v podobě cíle práce. Navazuje věcně na diskusi výsledků. Autor uvede cíl v minulém čase. Následně se zabývá tím, do jaké míry naplnil stanovený cíl, a tedy do jaké míry uspokojil společenskou poptávku. Následně přináší důkazy o splnění cíle práce. Prezентuje hlavní zjištění (findings). Tato zjištění vychází z Diskuse výsledků. Přitom autor provede syntézu odpovědí na výzkumné otázky a případně generalizuje výsledky pro cílový segment (subjekty, které budou inkasovat benefit z řešení daného problému). Cíl práce musí být splněn a také

musí být explicitně v textu uvedeno, že splněn byl a jak toho bylo konkrétně dosaženo. Dále jsou zde uvedeny limity cíle a samotného výzkumu. Limitem se rozumí omezení aplikace zjištění (findings) v čase, v prostoru nebo věcně. Z limitů pak vychází společenská poptávka dalšího výzkumu, další práce. Autor uvede, na jaké komplikace narazil, případně uvede potenciál pro navazující výzkum. Závěr je psaný v minulém čase. Formou se podobá úvodu. Neobsahuje žádné grafické prvky, zvýrazněný text, v minimální míře pak odrážky, poznámky pod čarou. V textu autor nevysvětluje pojmy. Opět je sledován logický tok myšlenek tak, aby na sebe jednotlivé části navazovaly. Rozsah závěru je o něco větší, než je rozsah úvodu. Text obsahuje jen takové informace, které již v práci zazněly nebo které jsou jejím logickým vyústěním.

3.8 Seznam použité literatury

Někdy se označuje jako reference. V seznamu použité literatury jsou uvedeny všechny zdroje, které autor použil. Jsou řazeny abecedně podle jména autora.

3.9 Abstrakt

Abstrakt je formálně první částí odborného textu. Píše se však až po napsání celého odborného textu, neboť se jedná o výtah z textu. V krátké podobě (do 1500 znaků včetně mezer) musí informovat o těchto čtyřech základních bodech:

1. Cíli práce,
2. Využití metodě (metodách),
3. Zjištění (včetně potenciálního přínosu),
4. Omezení výzkumu (zde je nabízen prostor pro další obsahově obdobné práce).

Vzhledem k uvedené délce textu abstraktu je důležité věcné vyjádření. Text v abstraktu také neobsahuje žádné grafické prvky ani citace. Abstrakt je pro čtenáře prvním seznámením s prací, a proto by měl zaujmout a motivovat k další četbě. Abstrakt musí být z odborného hlediska atraktivní. Z metodického hlediska je důležité abstrakt psát až na samotný závěr zpracování, neboť v opačném případě by hrozil nesoulad mezi obsahem práce a cílem, uvedenými v abstraktu, se zbytkem práce.

3.10 Klíčová slova

Po abstraktu následují klíčová slova. Jejich počet bývá většinou v rozmezí tří až pěti slov nebo sousloví. Nejedná se o nejčastěji využitá slova v textu, ale o stěžejní slova v kontextu obsahu a cíle práce. Klíčová slova slouží čtenáři nebo potenciálnímu čtenáři při vyhledávání textů na určité téma.

3.11 JEL kódy

Kromě samotného abstraktu a klíčových slov se udávají pro zjednodušené vyhledávání odborných textů a lepší orientaci čtenáře JEL (z anglického Journal of Economic Literature) kódy. JEL kódy slouží k identifikaci textu práce podle oboru zkoumání. Kód je kombinací písmene (v abecedním rozpětí)

a číslice (např. M21 – Business Economics). K bližší specifikaci práce se většinou udávají jeden až tři JEL kódy.

4. KVALIFIKAČNÍ PRÁCE

4.1 Úvod

V úvodu kvalifikační práce autor seznámí čtenáře s tématem práce. Je zde zdůvodněn výběr tématu a vysvětlena aktuální společenská poptávka po řešení daného problému a po výsledcích. Zvolená míra detailu odpovídá znalostem a schopnostem jak autora, tak čtenáře. Vzhledem k tomu, že se jedná o odborný text, je nutné veškerá tvrzení podložit důkazy. Významným důkazem jsou v úvodu odkazy na konkrétní odborné a vědecké články nebo studie. Na potřebu řešení problému odkážeme konkrétními odbornými články nebo studiemi. Odborná fakta týkající se dané tematiky jsou řádně citována. Zároveň jsou zdroje uvedeny v referencích (někdy jsou nazývány jako „Seznam použité literatury“, „Použité zdroje“, případně jinak). Autor cituje téměř výhradně z textů uveřejněných v časopisech Web of Science a Scopus (student VŠTE využívá vzdálený přístup do databází buď prostřednictvím Knihovny VŠTE nebo Národní technické knihovny ČR). Autor necituje z uvedených časopisů v případě, že nejsou informace dosažitelné právě ze zdrojů z obou databází (jedná se o regionální téma např. zajímavé pouze pro ČR; jedná se velmi nové téma, na něž ještě odborné texty indexované v databázích nezareagovaly). Citace jsou uváděny v textu v souladu s citační normou. VŠTE využívá harvardský způsob citování (blíže kapitola 5.4 Citace).

Autor musí rozumět tématu, o kterém píše. Úvod je psán v přítomném čase formou souvislého textu bez grafických prvků, bez odrážek, bez zvýrazňování, bez poznámek pod čarou apod. Postupuje se od obecného ke konkrétnímu. Text je srozumitelným a logickým tokem myšlenek. Pokud autor používá v textu zkratky, je potřeba je vysvětlit. V úvodu neuvádí notoricky známé skutečnosti a nevysvětluje obecně známé pojmy. Je třeba dodržovat odbornou terminologii. Jedná se o text psaný odborníkem pro odborníky. Je zde nutné potlačit osobní motivaci autora pro řešení tématu. Tomu odpovídá použité pojmosloví, styl a míra detailu. V textu se nepíše: „v článku“, „ve své publikaci či práci“, „autoři...“, „publikace“, „dílo autorů...“ ... (poukázáno je konkrétně na dané autory). V poslední části se řeší cíl práce a výzkumné otázky.

4.2 Cíle práce a výzkumné otázky

Ochrana (2019) hovoří o cíli výzkumu jako o předem zamýšlené aktivitě, která disponuje plánem výzkumných činností. Lze tak konstatovat, že cíle práce jsou v čase realizované výzkumné aktivity, které disponují očekávaným výstupem (výstupy). Ochrana (2019) zároveň upozorňuje na náhodu, která může cíl práce přímo či nepřímo ovlivnit. V průběhu výzkumu se může právě působením náhody cíl i zcela změnit. Přesto jsou cíle výsledkem koncentrované a cílevědomé výzkumné činnosti, jelikož na náhodu nelze brát ve výzkumu zřetel. A především pro studenta by tato „náhodnost“ měla být zcela mimořádná.

Zcela logicky lze předpokládat, že prvotní formulace cíle práce probíhá na samotném počátku textu (v úvodu). V této pasáži by tedy mělo být v souvislosti s cílem práce uvedeno následující:

- Ustanovení cíle v posledním odstavci,
- Cíl sám o sobě musí postupně logicky vycházet z textu úvodu,
- Naplnění cíle bude možno empiricky ověřit,
- Z cíle by již v úvodu mělo plynout všeobecné poučení.

S cílem práce jsou společně a nerozdílně spojeny dílčí (výzkumné) otázky. Obecně je možné jejich vzájemný vztah definovat na základě principu od obecného ke specifickému, neboť:

1. Cíl práce je ustanoven na základě syntézy společenské poptávky po tématu (obecný aspekt),
2. Dílčí otázky jsou ustanoveny teprve po hlubší analýze cíle (specifický aspekt).

Ochrana (2019) k dílčím otázkám připojuje jejich obsahová kritéria. Přehledně o nich referuje Tabulka 1.

Tabulka: Požadovaná obsahová kritéria dílčích otázek

Sledovaný požadavek	Obsahové kritérium výzkumné otázky
Předmětně výzkumný	Co je obsahem neprobádaného místa?
Objevitelský	Co nového odpověď na otázku přinese?
Praktický	Jaký bude praktický přínos odpovědi na otázku?

Zdroj: Vlastní zpracování dle Ochrany (2009).

Reference:

OCHRANA, F. *Metodologie, metody a metodika vědeckého výzkumu*. 1. vyd. Praha: Karolinum, 2019. ISBN 978-80-246-4200-0.

4.3 Úvod do problému

Text kvalifikační práce je psán odborníkem pro odborníka. Některé odborné a vědecké práce však vyžadují znalosti z jiného oboru, než na který je práce zaměřena. V takovém případě odborníka seznámíme s potřebnými informacemi tak, aby mohl pochopit smysl práce. Uvedeme na příkladu. Pokud se práce bude zabývat řízením likvidity nemocnic, předpokládáme, že cílový čtenář je odborníkem v oblasti podnikových financí, nikoliv však v oblasti řízení nemocnic. Aby však pochopil smysl práce, musí vědět, jakým způsobem je řízení nemocnic regulováno zákonem. Proto jej s danou problematikou seznámíme v Úvodu do problému.

4.4 Literární rešerše

Literární rešerše je zpravidla třetí částí odborného textu (následuje po abstraktu a úvodu). Jejím smyslem je, obecně řečeno, řešit stav zkoumané problematiky, která je dána tématem práce, a dále pak využité metody. Zajišťují se odborné příspěvky jiných výzkumníků, které byly v rámci problematiky publikovány, jejich výsledky a především metody, jež byly využity, neboť výstupem literární rešerše by měla být vhodně zvolená metoda.

Je důležité si uvědomit, že zdroje využití v literární rešerši musí mít náležitou váhu a z časového hlediska také aktuálnost. K naplnění prvního kritéria je podstatné využívat vědeckých příspěvků z renomovaných databází Web of Science a Scopus. Ty patří k největším zdrojům vědeckých příspěvků. Přístup k nim lze jednoduše získat registrací v Národní technické knihovně na webu: <https://www.techlib.cz/cs/>. Další možností je také využití vzdáleného přístupu do databázového systému VŠTE (přes tzv. VPN – návod je k dispozici zde: <https://www.vstecb.cz/navod-na-pripojeni-k-vpn/>). K naplnění druhého kritéria spočívajícího v aktuálnosti je patřičné aplikovat do literární rešerše, pokud možno, co nejaktuálnější příspěvky (ideálně maximálně pět let staré; pokud to není možné, pak ne starší osmi let).

Ve zkratce lze jednotlivé kroky literární rešerše shrnout v následujících bodech:

- Důležité je nastudování a interpretování veškerých využitých zdrojů v rešerši (nejdůležitější informace by měly být zahrnuty v abstraktech – tj. cíl práce, využití metody a zjištění),
- Vyhýbání se vysvětlení pojmů,
- Vysvětlení zkratk,
- Popsání výsledků (zjištění) práce uvedeného autora (autorů),
- Ze stylistického hlediska vyhnout se pojmů jako: „autoři“, „ve své práci“, „publikace“, „dílo autora(ů)“ – neodkazuje se na práce, ale na závěry z nich vzešlé,
- Důležité je dodržení citační normy – všechny citace jsou uvedené v jednotné formě v seznamu referencí (zdrojů),
- Konečným výsledkem literární rešerše je metoda zpracování dat, popř. metoda sběru dat.

Práce sepsované na VŠTE využívají tzv. harvardského stylu. Formální ustanovení tohoto citačního stylu je k dispozici v technické kapitole těchto skript (kapitola B), kde jsou podrobné informace o citacích dle typu média (např. knihy, odborného článku apod.). Doporučený nástroj k vytvoření citací je web citace.com (dostupný na: <https://www.citace.com/>).

Závěrem je vhodné vysvětlení uvedení zdrojů v textu dle harvardského citačního stylu:

- Jeden autor – Novák (2021), popř. (Novák, 2021) v případě uvedení zdroje na konci parafráze,
- Dva autoři – Novák a Novotný (2021), popř. (Novák a Novotný, 2021) v případě uvedení zdroje na konci parafráze,

- Tři autoři – Novák, Novotný a Bláhová (2021), popř. (Novák, Novotný a Bláhová, 2021) v případě uvedení zdroje na konci parafráze,
- Čtyři a více autorů – Novák et al. (2021), popř. (Novák et al. 2021) v případě uvedení zdroje na konci parafráze.

Příklad citace v textu:

- Dle Nováka (2021) se národní hospodářství vlivem investičních stimulů ocitá v krátkém období v expanzi.
- Národní hospodářství se vlivem investičních stimulů ocitá v krátkém období v expanzi (Novák, 2021).

4.5 Data a metody

Metodika specifikuje konkrétní postup, jakým je prováděn výzkum, a to v přesném pořadí.

Metodologie je nauka o metodách, zejména vědeckého bádání.

Metoda je způsob, většinou plánovitý a systematický, jak dosáhnout nějakého teoretického či praktického cíle.

<https://slovník-cizích-slov.abz.cz/web.php/slovo/metodologie>

Data

Je zde uveden zdroj dat, metody sběru (pokud se jedná např. o vědecké pozorování či experiment). Musí zde být popsána cesta k získání dat. Data jsou v metodice popsána a charakterizována (alespoň pomocí základních statistik jako je průměr, medián, modus, směrodatná odchylka, rozptyl, případně další).

Metody

Je zde popsán konkrétní a přesný postup zpracování dat a očekávané výsledky. Při zpracování dat musí být využita nejméně jedna vědecká metoda (blíže kapitola 5.3 Úvod do metodologie). Metodika je dostatečně konkrétní a podrobná, aby byl čtenář schopný na jejím základě zopakovat autorův výzkum, a přitom dojít ke stejným výsledkům jako autor. Stanovená metodika nás dovede k zodpovězení výzkumných otázek a následně i k naplnění cíle. Autor uvádí jasný postup ke zodpovězení každé otázky, která je položena v úvodu. Jednotlivé kroky musí být popsány tak, aby se podle nich mohlo postupovat opakovaně. Očekávané výstupy aplikace metodiky sledují naplnění cíle práce. Očekávané výstupy aplikace metodiky potvrdí či vyvrátí všechny stanovené hypotézy (pokud byly stanoveny). Očekávané výstupy aplikace metodiky zodpoví všechny stanovené výzkumné otázky (pokud byly stanoveny). Metodika obsahuje podrobný popis zamýšleného zpracování dat – získání výsledků. Podrobný popis zamýšleného zpracování dat obsahuje chronologicky řazené kroky tak, jak jdou věcně za sebou.

Metodika definuje odhadované výsledky (v agregované podobě). Metodika obsahuje informaci o tom, jak budou výsledky prezentovány (grafy, tabulky, schémata atd.).

4.6 Výsledky

Výsledky následují po kapitole Data a metody, přičemž lze konstatovat, že jsou jejím výstupem. Měl by být výrazný zřetel na podrobné a srozumitelné vyjádření výsledků – klíčová je také věcnost textu, neboť veškeré projevené formulace s potenciálem úvah nebo diskusí nejsou žádoucí. Dále je nutné si uvědomit potřebu logického seřazení textu. Využitá metoda (y) ve výsledcích jsou pouze ty, které byly uvedeny v části Data a metody.

Součástí výsledků jsou z důvodu přehlednosti přílohy typu tabulek, grafů a schémat, které musí být v textu řádně uvedeny (kromě toho je podstatné i jejich označení a uvedení zdroje(ů)). Informace z tabulek, grafů a schémat se nesmí opakovat. To znamená, že již uvedená informace v jedné tabulce, grafu, schématu nebude obsažena v následujících tabulkách, grafech nebo schématech. Obecně je důležité při aplikaci tabulek, grafů a schémat zmínit, že text musí poskytovat jasný smysl sdělení i bez přítomnosti těchto grafických instrumentů. Čtenář by tedy měl rozumět výsledkům i v případě stručného textu.

Shrnuto, kapitola výsledků je základním stavebním kamenem pro následující část diskuse výsledků. Zde již probíhá podrobný náhled na zjištěné ve významu prací jiných výzkumníků.

4.7 Diskuse výsledků

Diskuse výsledků navazuje na Výsledky. Jsou zde připomenuty a zodpovězeny výzkumné otázky. Je třeba otázky formálně odlišit kurzívou. Text je tedy členěn podle výzkumných otázek. Na každou otázku vzápětí vždy odpovídáme. V Diskusi výsledků jsou zkoumány, blíže analyzovány a v souvislostech vysvětlovány zjištěné výsledky a odhaleny případné nedostatky a limity výzkumu. Je tedy provedena analýza výsledků s ohledem na položené VO. Autor srovnává své výsledky s jinými autory. Konkrétně by měl porovnat dosažené výsledky s autory, které zmiňuje v rešerši. Autor vybírá nejvhodnější metodu a tímto doloží, že došel k lepším výsledkům než autoři předchozí. Diskuse je postavena na logické argumentaci autora, jeho rozhledu v dané problematice a schopnosti objektivního přístupu. Stále se však pohybujeme v rovině odborného textu. Veškerá tvrzení tak musí být podložena důkazy – výsledky nebo citacemi. Diskuse výsledků obsahuje hlubší analýzu dosažených výsledků. Je zde uvedena odpověď na jednotlivé výzkumné otázky, které je vhodné připomenout. V Diskusi jsou porovnávány vlastní výsledky s dosavadním výzkumem, se kterým jsme se seznámili v rámci úvodu a literární rešerše. Uvedeme, v čem se naše výsledky shodují s předešlým výzkumem a v čem se liší. Při konfrontaci výsledků s jinými pracemi jsou opět uváděny citace. Je uvedeno, komu budou výsledky přínosem a k čemu jsou dobré. Zde upozorníme na nově otevřené otázky a na potřebu jejich řešení.

4.8 Přínos práce

Přínosem práce je definováno, jak je uspokojena společenská poptávka po tématu. To znamená, že výsledky práce by měly být využitelné pro praktické účely (v nejlepším případě je přínos dokonce patent); nelze však vyloučit i přesah přínosů do úrovně čistě teoretické.

Přínosem práce je demonstrováno, že je porozuměno danému oboru, jsou známy cílové zájmové skupiny (pro které bude zjištění přínosné) a také to, že při vypracovávání textu je postupováno logicky a metodicky podle náležitostí kladených na každou část práce.

4.9 Závěr

Závěr je poslední kapitolou práce a odpovědí na úvod práce. Je tedy odpovědí na společenskou poptávku, která byla popsána v úvodu práce a následně definována v podobě cíle práce. Navazuje věcně na diskusi výsledků. Autor uvede cíl v minulém čase. Následně se zabývá tím, do jaké míry naplnil stanovený cíl, a tedy do jaké míry uspokojil společenskou poptávku. Následně přináší důkazy o splnění cíle práce. Prezентuje hlavní zjištění (findings). Tato zjištění vychází z Diskuse výsledků. Přitom autor provede syntézu odpovědí na výzkumné otázky a případně generalizuje výsledky pro cílový segment (subjekty, které budou inkasovat benefit z řešení daného problému). Cíl práce musí být splněn a také musí být explicitně v textu uvedeno, že splněn byl a jak toho bylo konkrétně dosaženo. Dále jsou zde uvedeny limity cíle a samotného výzkumu. Limitem se rozumí omezení aplikace zjištění (findings) v čase, v prostoru nebo věcně. Z limitů pak vychází společenská poptávka dalšího výzkumu, další práce. Autor uvede, na jaké komplikace narazil, případně uvede potenciál pro navazující výzkum. Závěr je psaný v minulém čase. Formou se podobá úvodu. Neobsahuje žádné grafické prvky, zvýrazněný text, v minimální míře pak odrážky, poznámky pod čarou. V textu autor nevysvětluje pojmy. Opět je sledován logický tok myšlenek tak, aby na sebe jednotlivé části navazovaly. Rozsah závěru je o něco větší, než je rozsah úvodu. Text obsahuje jen takové informace, které již v práci zazněly nebo které jsou jejím logickým vyústěním.

4.10 Seznam použité literatury

Někdy je označován pojmem reference. V seznamu použitých zdrojů jsou uvedeny všechny zdroje, které autor použil. Jsou řazeny abecedně podle jména autora.

4.11 Abstrakt

Abstrakt je formálně první částí odborného textu. Píše se však až po napsání celého odborného textu, neboť se jedná o výtah z textu. V krátké podobě (do 1500 znaků včetně mezer) musí informovat o těchto čtyřech základních bodech:

1. Cíli práce,
2. Využité metodě (metodách),
3. Zjištění (včetně potenciálního přínosu),

4. Omezení výzkumu (zde je nabízen prostor pro další obsahově obdobné práce).

Vzhledem k uvedené délce textu abstraktu je důležité věcné vyjádření. Text v abstraktu také neobsahuje žádné grafické prvky ani citace. Abstrakt je pro čtenáře prvním seznámením, a proto by měl zaujmout a motivovat k další četbě. Abstrakt musí být z odborného hlediska atraktivní. Z metodického hlediska je důležité abstrakt psát až na samotný závěr zpracování, neboť v opačném případě by hrozil nesoulad mezi obsahem práce a cílem, uvedenými v abstraktu, se zbytkem práce.

4.12 Klíčová slova

Po abstraktu následují klíčová slova. Jejich počet bývá většinou v rozmezí tří až pěti slov nebo sousloví. Nejedná se o nejčastěji využitá slova v textu, ale o stěžejní slova v kontextu obsahu a cíle práce. Klíčová slova slouží čtenáři nebo potenciálnímu čtenáři při vyhledávání textů na určité téma.

4.13 JEL kódy

Kromě samotného abstraktu a klíčových slov se udávají pro zjednodušené vyhledávání odborných textů a lepší orientaci čtenáře JEL (z anglického Journal of Economic Literature) kódy. JEL kódy slouží k identifikaci textu práce podle oboru zkoumání. Kód je kombinací písmene (v abecedním rozpětí) a číslice (např. M21 – Business Economics). K bližší specifikaci práce se většinou udávají jeden až tři JEL kódy.

B. TECHNICKÉ KAPITOLY

5.1 Formátování textu

Text seminární či kvalifikační práce se píše na bílý, neprůsvitný papír o formátu A4, který je orientován na výšku. Rozměry papíru o formátu A4 jsou následující: šířka 210 mm a výška 297 mm. Standardní strana textu (tzv. normostrana) obsahuje 1800 znaků, což odpovídá 30 řádkům na stranu a 60 znakům na řádek. Chce-li si student ověřit splnění povinného minimálního rozsahu, nejlepším způsobem je vydělení počtu znaků v dokumentu (včetně mezer, textových polí, poznámek pod čarou a vysvětlivek) konstantou 1800. Text se tiskne na volné listy z jedné strany. Okraje strany jsou stanoveny následovně:

- horní okraj: 25 mm,
- dolní okraj: 15 mm,
- levý okraj: 35 mm,
- pravý okraj: 10 mm.

Pro psaní prací se využívá patkové písmo (Times New Roman, Cambria, Palatino Linotype apod.) o velikosti 12 bodů s řádkováním 1,5. Text se zarovnává nejčastěji do bloku. Zvolená grafická úprava, výběr fontů, způsobů zvýrazňování, zarovnání textu apod. musí být jednotné v celém dokumentu.

Pro zvýrazňování je nejvhodnější text psát kurzívou, méně vhodné je užití tučného textu a vyloženou chybou je podtrhávání textu, protože podtržení je známkou hypertextového odkazu; rovněž prokládání znaků nebo jiný druh písma se při psaní textu na počítači neuzívá.

K vizuálnímu oddělení odstavců je možno užít dva různé způsoby. První možností je mezera mezi odstavci, tu je nutno nastavit automaticky v menu *Odstavec* a nikoliv ručně dvojitým odřádkováním. Druhou alternativou je odsazení prvního řádku v odstavci, rovněž toto je nutné provést prostřednictvím funkce odsazení prvního řádku a nikoliv pomocí tabulátorů či mezerníků. Obě tyto možnosti se používají k oddělení dvou textových odstavců, proto je potřeba dbát na to, aby se jimi neodděloval první textový odstavec od nadpisu. V případě druhého zmíněného způsobu to znamená, že první textový odstavec po nadpisu se neodsazuje. Rovněž není příliš vhodné oba zmíněné způsoby kombinovat.

Při závěrečných úpravách práce je potřeba zkontrolovat dodržení základních typografických zásad:

- Na konci stránky by neměl být samostatně nadpis, titulek objektu, první řádek odstavce z následující strany (tzv. vdova).
- Na začátku stránky nesmí stát samostatně poslední řádek odstavce z předcházející strany (tzv. sirotek).
- Řádek by neměl končit jednopísmennou předložkou (v, s, k, z, u, o) a neměl by končit ani jednopísmennou spojkou (a, i).
- Mezi několik řádků by se neměly dělit ustálené celky (jako např. číslice s jednotkou, jméno s příjmením, datum a další).

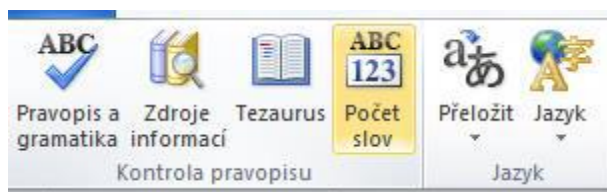
- Při použití dělení slov by se nemělo stát, že na samostatném řádku zůstanou stát dva znaky nebo dokonce jen jediný znak. Mezi znaky se pro tyto účely počítá i spojovník použitý k rozdělení slova.

6.1.1 Aplikace v programu Microsoft Office Word 2010

Velikost a orientace stránky se nastavuje na kartě *Rozložení stránky* v sekci *Vzhled stránky* možnostmi *Velikost* a *Orientace*. Standardně je nastavena strana A4 na výšku, proto se nemusí tato nastavení měnit.

Pro případ, že je třeba zjistit počet normostran, musí se zjistit počet znaků, což je funkce umístěná pod následující cestou *Revize, Kontrola pravopisu, Počet slov*.

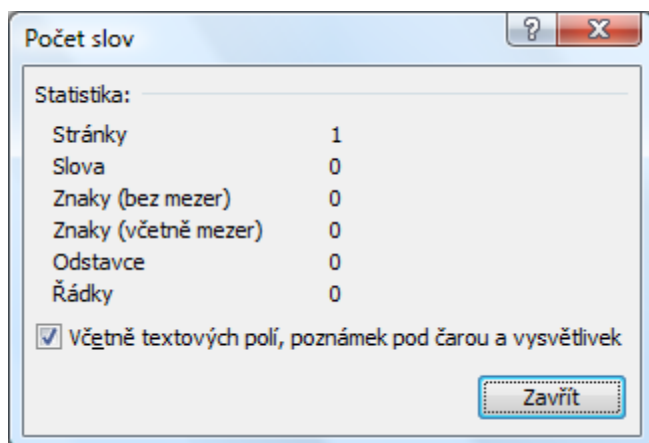
Obrázek 14: Funkce „Počet slov“ v programu Microsoft Office Word 2010



Zdroj: MICROSOFT CORP. Microsoft Office Word 2010 [software]. [přístup 14 May 2012]. Dostupné z: <http://office.microsoft.com/cs-cz/word/>

Po kliknutí na příslušné tlačítko se zobrazí okno, kde jsou informace o počtu stránek, slov, znaků, odstavců a řádků.

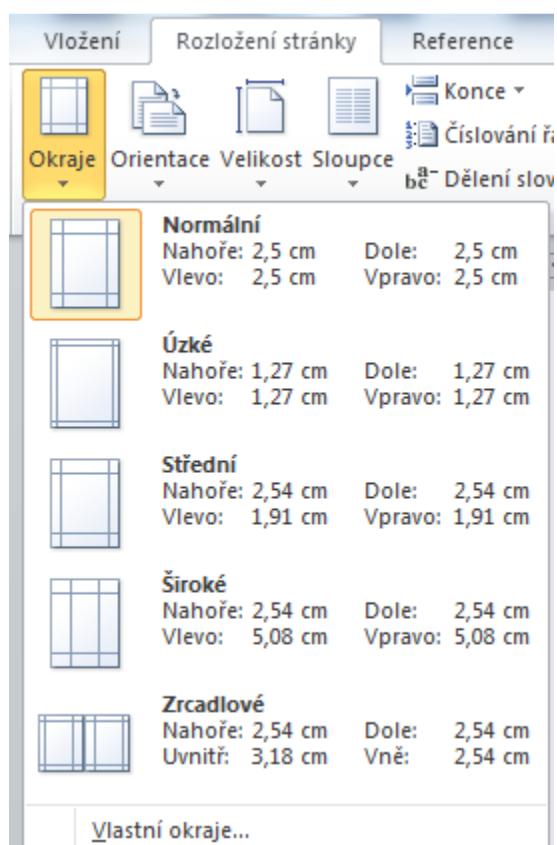
Obrázek 15: Zjištění počtu stránek, slov, znaků, odstavců a řádků



Zdroj: MICROSOFT CORP. Microsoft Office Word 2010 [software]. [přístup 14 May 2012]. Dostupné z: <http://office.microsoft.com/cs-cz/word/>

Pro dokumenty, u kterých se předpokládá pozdější tisk a vazba, je důležité nastavení okrajů. Všechny okraje jsou přednastaveny na hodnotu 2,5 cm, což neodpovídá normě. Změnu lze učinit na listu *Rozložení stránky*, v sekci *Vzhled stránky*, funkcí *Okraje*, které lze nastavit na libovolnou vlastní hodnotu.

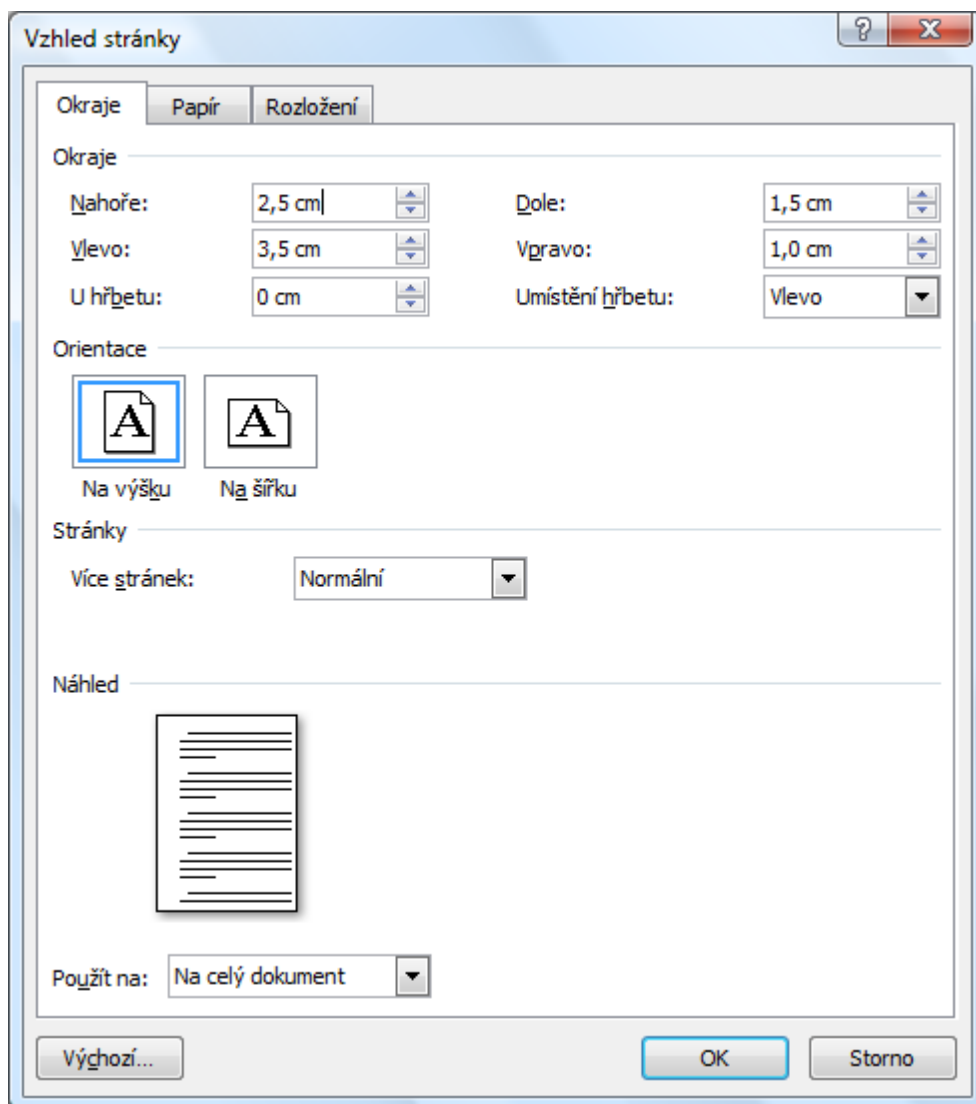
Obrázek 16: Funkce „Okraje“ v programu Microsoft Office Word 2010



Zdroj: MICROSOFT CORP. Microsoft Office Word 2010 [software]. [přístup 14 May 2012]. Dostupné z: <http://office.microsoft.com/cs-cz/word/>

Uvedená funkce umožňuje libovolné nastavení okrajů. Pro odborné texty na VŠTE norma vyžaduje hodnoty, které odpovídají následujícímu obrázku.

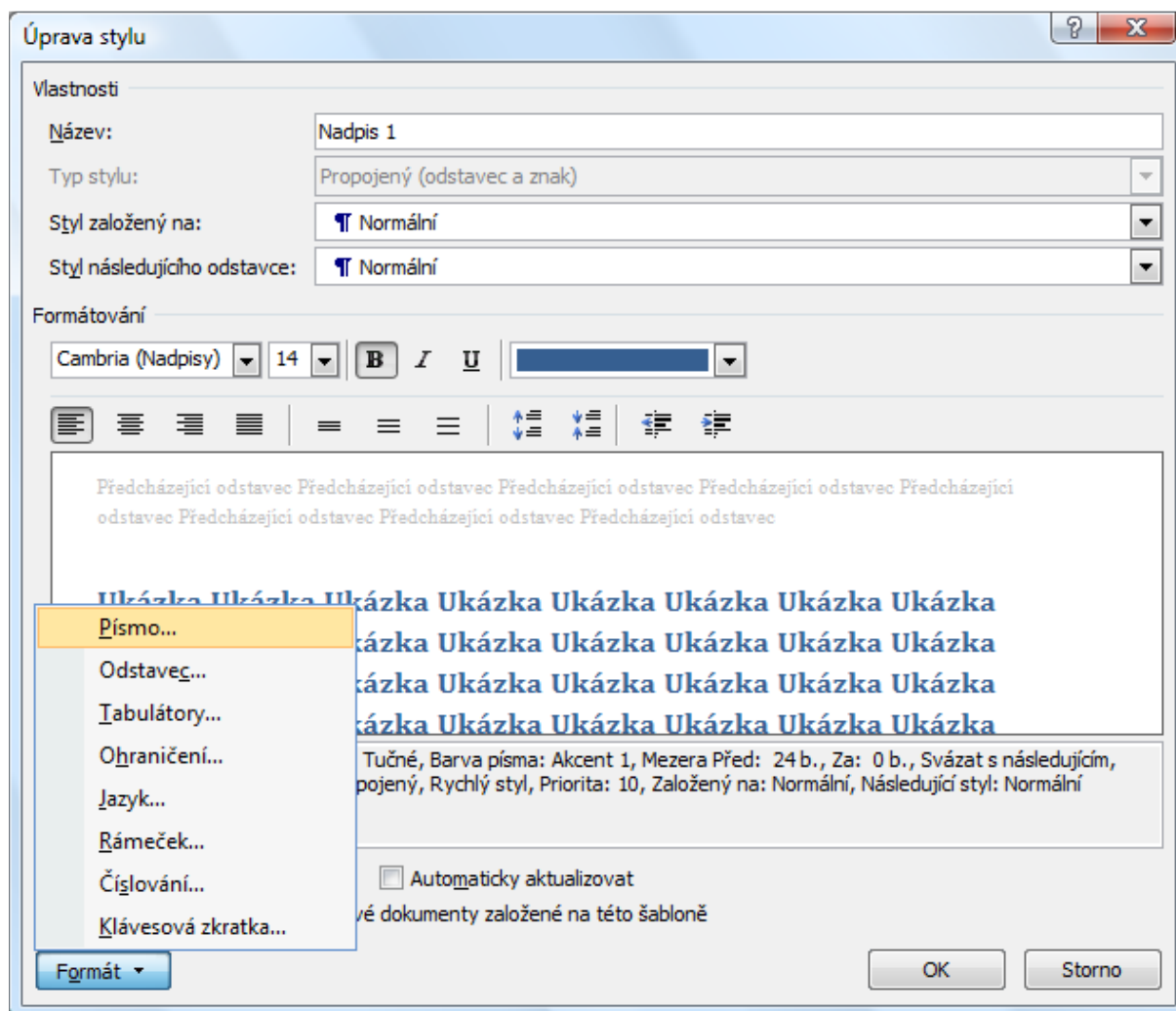
Obrázek 17: Nastavení okrajů stránky v programu Microsoft Office Word 2010



Zdroj: MICROSOFT CORP. Microsoft Office Word 2010 [software]. [přístup 14 May 2012]. Dostupné z: <http://office.microsoft.com/cs-cz/word/>

Font a velikost písma se upravuje v menu *Domů* volbou *Písmo...* Řádkování a zarovnání se mění ve stejném menu volbou *Odstavec...*

Obrázek 18: Změna nastavení stylu



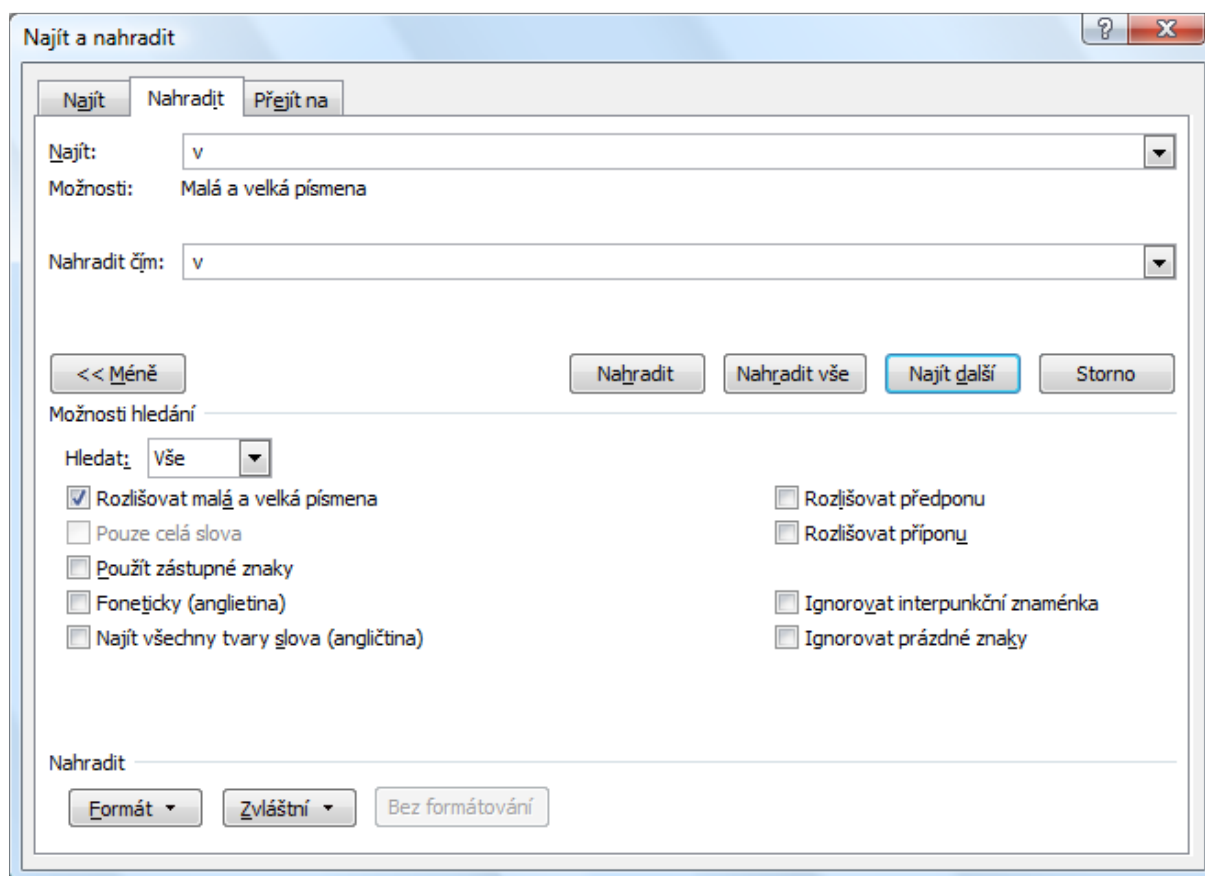
Zdroj: MICROSOFT CORP. Microsoft Office Word 2010 [software]. [přístup 14 May 2012]. Dostupné z: <http://office.microsoft.com/cs-cz/word/>

Nechtěný titulek na konci stránky se odstraňuje v menu *Odstavec* na listu *Tok textu* zaškrtnutím volby *Svázat s následujícím*. Osamocený řádek na jiné stránce než zbytek odstavce se řeší v menu *Odstavec* na záložce *Tok textu* při zaškrtnutí možnosti *Svázat řádky*. Všechny zmíněné volby lze řešit systémově pro celý dokument výše popsanou možností úpravy stylů. Na závěr úprav veškerých dokumentů se provádí odstranění jednopísmenných a někdy i dvoupísmenných předložek z konců řádků. Toto se řeší funkcí nahradit (*Domů > Úpravy > Nahradit*), klávesová zkratka ctrl+h. Program MS Word v poslední verzi už za jednopísmenné předložky dává automaticky pevnou nezalomitelnou mezeru. Jedním z postupů je proto projít pouze vybrané předložky.

V poli *Najít* se vyplňuje „mezera, jednopísmenná předložka, mezera“ a v poli *Nahradit čím* „mezera, jednopísmenná předložka, pevná mezera“. Důležité je pod volbou *Více >>* 89

zatrhnout volbu Rozlišovat malá a velká písmena a v návaznosti na toto postupně nahrazovat každou velkou předložku a každou malou předložku zvlášť.

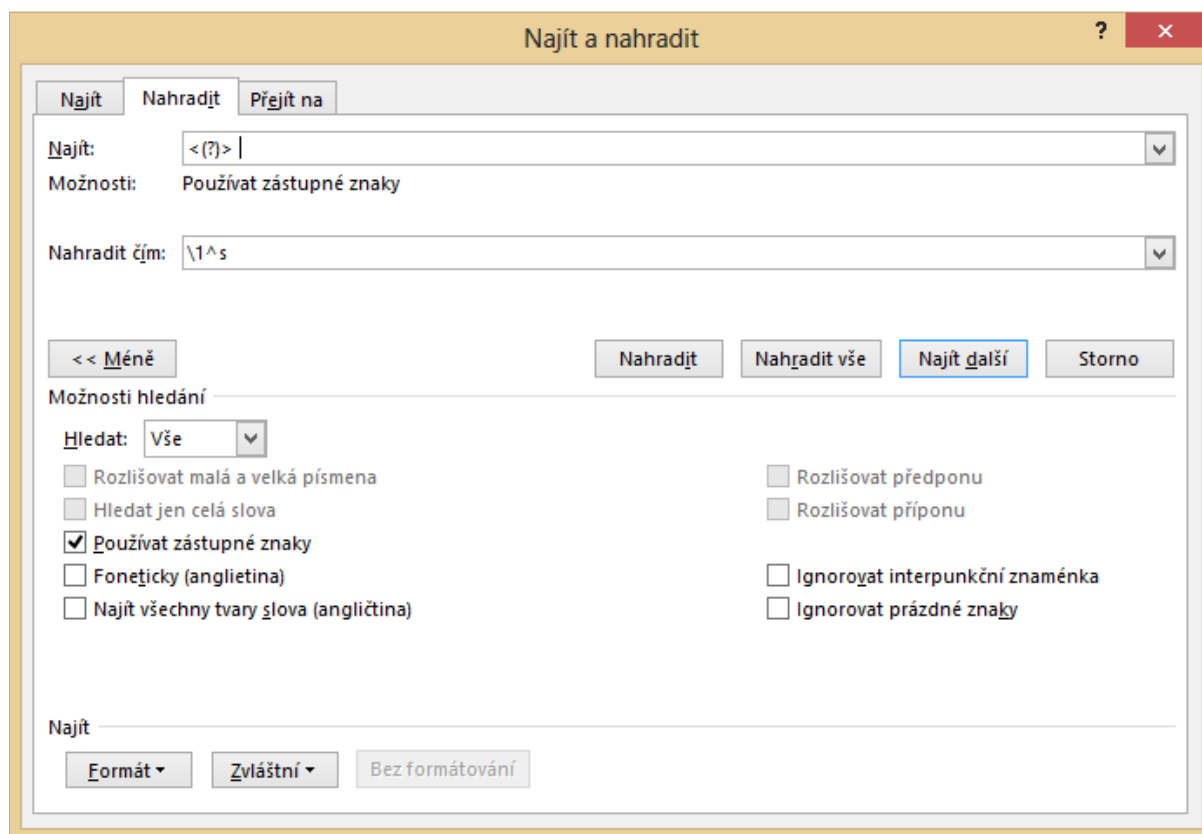
Obrázek 19: Nahrazení jednopísmenných předložek



Zdroj: MICROSOFT CORP. Microsoft Office Word 2010 [software]. [přístup 14 May 2012]. Dostupné z: <http://office.microsoft.com/cs-cz/word/>

Další možností je dát pevnou mezeru za veškeré jednopísmenné nebo dvoupísmenné výrazy bez ohledu na to, zda jde o předložku či nikoliv. Otevřeme dialogové okno „Nahradit“ pomocí klávesové zkratky ctrl+h a do pole „Najít“ zadáme bez uvozovek výraz „<(?)>“, přičemž nezapomeneme na mezeru za poslední závorkou „>“ v závorce. Zvolíme pokročilé možnosti kliknutím na tlačítko „Více >>“ a zvolíme možnost používat zástupné znaky. Závorky zde definují skupinu znaků s pořadovým číslem 1. Otazník je libovolný znak. Závorky označují začátek a konec slova. Dále do pole „Nahradit čím:“ zadáme bez uvozovek „\1^s“, kde výraz „\“ zastupuje nalezený text, číslo 1 pak fakt, že se transformuje první skupina znaků, za kterou následuje pevná mezera „^s“.

Obrázek 20: Dialogové okno Najít a nahradit



Zdroj: MICROSOFT CORP. Microsoft Office Word 2010 [software]. [přístup 14 May 2012]. Dostupné z: <http://office.microsoft.com/cs-cz/word/>

Pro dvoupísmenné výrazy pak použijeme volbu Najít „<(?> “ opět s klasickou mezerou za poslední ostrou závorkou a do pole Nahradit zadejte bez uvozovek „\\1^s“.

Spisovný jazyk

Jazyková a formální úprava odborného textu je velmi důležitou součástí každého odborného textu. Předpokládá se, že autor bude chtít zaujmout nejen množstvím zpracovaných zdrojů, novými nápady a myšlenkami, ale též správnou jazykovou úpravou, gramatickou správností, kultivovanou větnou stavbou i členěním textu, správností jazyka bez hovorových nebo slangových výrazů a obrátů. Velmi důležité je používání správné terminologie: „*Po stránce lexikální si jak odborné projevy psané, tak i mluvené vyžadují toho, aby původce projevu přesně užíval ustálené odborné terminologie. Odchytky od běžné terminologické soustavy, pokud na ně původce projevu zvlášť neupozorňuje, snižují srozumitelnost stejně v projevu psaném jako mluveném.*“ (Jelínek 1955, s. 29). Základní poznatky v tomto směru všichni studenti získali při výuce českého jazyka na základních a středních školách.

Stylistiku odborného textu, členění do odstavců i odborné vyjadřování můžeme nastudovat v mnoha příručkách. Například: ŠANDEROVÁ, J. a A. MILTOVÁ, 2009. *Jak číst a psát odborný text ve společenských vědách: několik zásad pro začátečníky*. Praha: Sociologické nakladatelství. ISBN 80-

86429-40-7; ČMEJRKOVÁ, S., F. DANEŠ a J. SVĚTLÁ, 2002. *Jak napsat odborný text*. Voznice: Leda. ISBN 80-85927-69-1; VLACH, F., R. HEČKOVÁ a M. JŮZL, 2012. *Technologie úprav odborného textu*. Brno: Institut mezioborových studií Brno. ISBN 978-80-87182-28-4; PANOUSHKOVÁ, M., 2012. *K problematice čtení a psaní odborného textu*. Ústí nad Orlicí: Univerzita Hradec Králové, Filozofická fakulta. ISBN 978-80-7405-178-4; JINDRA, P., 2007. *Souvětí a odborný styl*. Třebíč: Akcent. ISBN 978-80-7268-460-1.

Každá odborná práce musí být psána spisovným jazykem, bez překlepů a pravopisných chyb. Před odevzdáním odborných prací je proto doporučována jazyková korektura. Nelze spoléhat na automatické opravy textových editorů (možnost kontrolovat pravopis a gramatiku v souboru je k dispozici ve všech aplikacích systému Microsoft Office), ale je vhodné požádat před odevzdáním textu některého z kolegů (nejlépe bohemistu), aby text prošel a opravil případné chyby, které jsme přehlédli. Při nejasnostech je možno v českých podmínkách použít Pravidla českého pravopisu, Slovník spisovné češtiny nebo Internetovou jazykovou příručku (ÚSTAV PRO JAZYK ČESKÝ AV ČR. *Internetová jazyková příručka* [online]. ©2008–2012 [cit. 2010-05-29]. Dostupné z: <http://prirucka.ujc.cas.cz/>).

Jako výraz ztotožnění vědce s pisatelem se užívá v odborných textech coby konvence tzv. autorský plurál („analyzujeme“). Pisatel užívá první osoby množného čísla také v případech tzv. plurálu inkluzivního, kterým se tvoří společná kategorie autora a čtenáře, respektive autora a celé diskurzívní komunity. Inkluzivní plurál je obvyklý v procesech definování („nazýváme“). Užívá-li autor první osoby singuláru, pak jediné v úvodní části, kdy se svěřuje se svými osobními názory či formuje osobní pohnutky. V anglosaském prostředí se tato tzv. ich-forma využívá v celém textu vědeckých prací.

Z hlediska konvence psaní odborných textů je dále doporučeno užívat pro vyjádření objektivity především pasivních větných konstrukcí („je známo“), případně též konstrukcí neosobních („lze předpokládat“).

Dělení slov

Rozhodne-li se autor pro dělení slov, musí dodržet pravopisná a další pravidla. Nedělí se například:

- slova, která by začínala na konci jedné strany a končila na začátku druhé,
- slova na více než třech po sobě jdoucích řádcích,
- slova v nadpisech,
- akademické tituly,
- zkrácená jména a příjmení,
- číslice s jednotkami a názvem počítaného předmětu.

Specifické znaky

Pevná mezera, pevná pomlčka

Takzvaná pevná mezera a pevná pomlčka slouží k tomu, aby se dvě slova jimi spojená chovala jako jeden celek. Odsunou-li se slova spojená pevnou mezerou za konec řádku, obě dvě se přesunou společně na počátek následujícího řádku. Pevná mezera se užívá k navázání jednopísmenných předložek k následujícímu slovu, aby tato předložka nezůstala stát osamoceně na konci řádku, což je považováno za typografickou chybu. Pevná mezera se vkládá místo klasické mezery klávesovou zkratkou Ctrl+Shift+mezera. Na stejném principu jako pevná mezera funguje také pevná pomlčka, která se vkládá zkratkou Ctrl+Shift+pomlčka.

Odřádkování a konec stránky

Vložení konce řádku při zachování stávajícího odstavce se provádí klávesovou zkratkou Shift+Enter. Celý text se chová jako jediný odstavec, odřádkováním tedy nevznikne ani větší vertikální mezera ani případné odsazení následujícího řádku. Ve formátu zarovnání do bloku má odřádkování za následek to, že se řádek roztáhne na celou šířku stránky (přestože může obsahovat pouze několik málo slov) a text pokračuje na dalším řádku. Konec stránky se vkládá klávesovou zkratkou Ctrl+Enter nebo v menu *Vložení*, tlačítkem *Konec stránky*. Pro toto je zásadní typografickou chybou použití několikanásobného odřádkování.

Interpunkční znaménka

Interpunkční znaménka se užívají k oddělení nebo rozdělení větných celků nebo složených výrazů. Tečky, čárky, otazníky, vykřičníky, dvojtečky a středníky se píšou bezprostředně za předcházející slovo bez mezery a za nimi následuje mezera. Při sledu několika interpunkčních znamének se dělá mezera až za posledním z nich. Končí-li věta zkratkou, uzavírá se obojí jednou tečkou. Z uvedeného pravidla existuje několik výjimek, příkladem může být desetinná čárka nebo tečka a dvojtečka v časových údajích, které přiléhají k číslicím z obou stran bez oddělení mezerou.

Příklad 14: Interpunkční znaménka Klasické souvětí, které obsahuje interpunkční znaménka. Uvedenou agendu vyřizuje společnost Marketingová, a. s., která nás v této věci zastupuje. Uvedenou agendu vyřizuje společnost Marketingová, a. s.

Závorky

Do závorek se uzavírají méně důležitá, volně vložená tvrzení. Nejčastěji se užívají závorky kulaté, výjimečně hranaté nebo složené. Pro konkrétní účel může být tradičně užíván jeden druh závorek, jak je tomu například u zdůrazňování výslovnosti, kdy se používají hranaté závorky. Text uvnitř závorek bezprostředně přiléhá k závorkám. Obsahuje-li závorka pouze určitý výraz, je tato závorka součástí

většího větného celku a interpunkční znaménka se dělají vně závorky. Pokud však závorka obsahuje celou výpověď, je tato výpověď samostatnou větou, která se ukončuje uvnitř závorky. Z vnější strany se závorky od dalšího textu oddělují mezerou, výjimkou jsou výše uvedená interpunkční znaménka, která za závorkou následují bez mezery.

Uvozovky

Uvozovky se užívají ke zdůraznění doslovných citací, přímé řeči, přesných názvů, cizojazyčných výrazů či výkladu významu slov. Používají se tři druhy uvozovek: nejčastěji dvojité, zřídka jednoduché či boční. Počáteční uvozovky (někdy označované jako uvozovky dole) se píše před vložený výraz bez mezery, koncové uvozovky (uvozovky nahoře) za vložený text taktéž bez mezery. Z vnějšku jsou uvozovky odděleny mezerou. Je-li v uvozovkách celá věta, ukončuje se uvnitř uvozovek, je-li v uvozovkách jeden výraz, ukončuje se věta za uvozovkami.

Příklad 16: Uvozovky Dvojité uvozovky typu „devadesát devět – šedesát šest“.

Jednoduché uvozovky typu ‚devět – šest‘. Boční uvozovky »ruského« typu.

Pomlčky a spojovníky

Pomlčky se vkládají při oddělování větných celků obdobně jako v některých případech čárky či závorky. Pomlčka nestojí na začátku či na konci řádku, je delší než spojovník a v tomto případě na obou stranách oddělená od textu mezerou. Jindy se pomlčka používá v případě nahrazení výrazů *a, až, od/do, versus*. Při použití v tomto významu je pomlčka taktéž delší, nesmí stát na začátku ani na konci řádku, avšak neodděluje se mezerami (výjimkou je případ, kdy je aspoň jeden z oddělovaných výrazů víceslovný). Microsoft Word umožňuje vložení pomlčky klávesovou zkratkou Alt+0150.

Příklad 17: Pomlčky Jednotkové náklady – kterými se rozumí průměrné a mezní – jsou uváděny v korunách na jednotku produkce. Uvedeno v kapitolách 3–5. V letech 2007–2010.

Spojovník spojuje dvě slova do jednoho celku. Graficky je spojovník kratší než pomlčka a píše se bez mezer. Spojovník se používá při psaní data, které je ve formátu rok – měsíc -den. Vkládá se symbolem na klávesnici nebo klávesovou zkratkou Alt+45. Vyjde-li spojovník na konec řádku, uvádí se na konci tohoto řádku jeden spojovník (který rozděluje slovo) a na začátku následujícího řádku další spojovník (který je původním spojovníkem ve slově). Spojuje-li spojovník víceslovné výrazy, zpravidla se z důvodu přehlednosti nahrazuje pomlčkou, která je z obou stran oddělena mezerami.

Seznamy a výčty

Někdy je vhodné text doplnit o určitý seznam či výčet. Autor má k dispozici několik možností, jak takový výčet uvést:

- odrážkami,
- alfabetycky,
- numericky.

V případě alfabetyckého či numerického vyjádření se čísluje každý nový výčet od počátku a začíná tedy jedničkou, resp. malým písmenem a. Znaky takového seznamu se od následujícího textu oddělují nejčastěji znakem ukončujícím závorku (u alfabetyckého i numerického způsobu) nebo tečkou (pouze u numerického způsobu). Je nevhodné jednotlivé druhy přespříliš kombinovat, lepší je užívat jeden dominantní způsob, který bude v celé práci převládat.

Jednotlivé položky výčtu mohou být samostatnými větami. V takovém případě začínají velkým písmenem a končí tečkou. Jestliže jsou položky ve výčtu nevětného charakteru, začínáme každý řádek obvykle malým písmenem, na konci každého bodu výčtu píšeme čárku, event. středník (obvykle na konci delších bodů), a výčet ukončíme tečkou. Pokud jsou jednotlivé body výčtu dostatečně graficky odlišeny, a to umístěním na samostatném řádku, interpunkční znaménko (včetně tečky na konci) se na konci řádku psát nemusí. V rámci jednoho textu je pochopitelně vždy vhodné postupovat jednotně. To platí i v rámci samotných výčtů, pokud se v nich střídají položky povahy nevětné a větné. Za neúplným výčtem se píše interpunkční čárka a tři tečky s oddělovací mezerou.

Nedoporučujeme používat seznamy a výčty jako dominující formu vyjádření. Seminární a kvalifikační práce by měly být především ve formě plynulého textu.

Poznámky pod čarou

Poznámek pod čarou se užívá pro rozšíření či vysvětlení určité informace v textu. Do poznámky pod čarou se může rovněž psát dle normy ČSN ISO 690:2011 odkaz na zdroj citovaného textu. Tento druh citování se však na VŠTE nepoužívá.

Nadpisy a podnadpisy

Jakékoliv nadpisy a podnadpisy stojí na samostatném řádku, začínají velkým písmenem, pokračují písmeny malými a neukončují se tečkou. Nadpis jakékoliv úrovně musí přiléhat k následujícímu textu a nikdy se tedy nesmí stát, aby strana končila nadpisem a text začínal až na další straně nebo aby byl nadpis rozdělen na několik stran. Toto je možné zajistit v textovém editoru Microsoft Word 2010 pomocí volby *Odstavec*, kde se na listu *Tok textu* vybere volba *Svázat s následujícím*. Nadpis a úvodní řádky prvního odstavce tímto začnou tvořit jeden celek, který se nerozdělí na dvě strany.

Hlavní kapitoly, kterými se myslí úvod, cíl, teoretická část, aplikační část a závěr, začínají obvykle na nové straně, což neplatí pro jejich podkapitoly, které se píší vždy průběžně. Také toto je potřeba ošetřit systémovým způsobem přes menu *Odstavec*, list *Tok textu*, volba *Vložit konec stránky před* a nikoliv pomocí několika odřádkování, které není stabilní při dodatečných úpravách dokumentu a často vede k tomu, že nadpis odsunutý původně na začátek další strany začíná v polovině strany.

Nadpisy první úrovně se píší bezpatkovým písmem, nejčastěji Arial nebo Calibri, o velikosti 24 bodů s tučným zvýrazněním. Nadpisy druhé úrovně se uvádějí tučně a kurzívou, stejným fontem jako nadpis první úrovně, velikostí 17 bodů. Pro nadpisy třetí úrovně je nejlépe zvolit tučné písmo, stejný font jako pro ostatní nadpisy, velikost 14,5 bodu.

Pro zjednodušení orientace v textu a vyhledávání se nadpisy všech úrovní číslují dle hierarchické struktury arabskými číslicemi. Číslováním nadpisů je jednoznačně určeno pořadí, význam a vzájemný vztah jednotlivých kapitol. Číslování kapitol umožňuje křížové odkazy.

Hlavní nadpisy jsou označeny číslicí bez tečky, podnadpisy obsahují čísla všech nadřazených kapitol oddělená tečkami, na konci se tečka nepíše. Číslují se názvy všech obsahových kapitol od úvodu po závěr. Nečíslují se nadpisy obsahu, seznamu literatury, rejstříku pojmů, jmenného rejstříku, seznamu zkratk, seznamu tabulek, seznamu obrázků, seznamu příloh apod.

V práci by nemělo docházet k případům, kdy budou tři úrovně nadpisů bezprostředně následovat bez vloženého textu. Pokud by mělo k této situaci dojít, vloží se v rámci druhého nadpisu text, který např. stručně vysvětlí rozdělení této kapitoly na podkapitoly.

Příklad 34: Nadpisy a podnadpisy 3 Teoreticko-metodologická část 3.1 Literární rešerše a úvod do problému

Literární rešerše je v této práci rozdělena na dvě části, z nichž první definuje pojmy, které jsou dále v celém textu používány, a druhá část zasazuje zvolené téma do souvislostí v rámci aktuálních světových trendů. 3.1.1 Definice pojmů Poptávka je závislost mezi nakupovaným množstvím a cenou, kterou je spotřebitel ochoten a schopen za dané množství zaplatit.

Tabulky, grafy a obrázky

Tabulky, grafy a obrázky bývají vhodným rozšířením popisované problematiky. Před vložením těchto objektů je vhodné si položit následující otázky:

- Je nezbytné, aby byl tento objekt součástí práce?
- Nebylo by lepší jej uveřejnit v příloze?

Žádný z takto vložených objektů by v textu neměl svým rozsahem přesáhnout jednu čtvrtinu strany. Větší objekty se vkládají do přílohy a v textu se na ně pouze odkáže.

Vytváříme vlastní tabulky, grafy a obrázky. Není přípustné používat tabulky, grafy a obrázky z jiných knih či studií. Můžeme tak učinit pouze, pokud je přepracujeme či doplníme a odkážeme na původní zdroj.

Vložené objekty nesou titulek s typem objektu a pořadovým číslem, aby se na ně mohlo v textu odkázat, a společně s titulkem s typem objektu a pořadovým číslem se v titulku uvádí stručný název. Vše se umístí nad objekt a nezákončuje se tečkou. Pod objekt se vždy vkládá odkaz na zdroj, ze kterého je čerpáno. Vypíše se slovo zdroj nebo pramen a za dvojtečku se uvede zdrojový dokument dle citačních norem ČSN ISO 690:2011. Titulky a popisky jsou psány velikostí 10 bodů stejným druhem písma jako hlavní text.

Titulek, objekt a odkaz na zdroj tvoří jediný celek, takže by nemělo docházet k případům, kdy jsou tyto části rozděleny na více stran práce.

Na objekty se v textu odkazuje názvem objektu a číslem. Místo formulací typu „následující tabulka“ je lepší uvádět „tabulka č. 1“.

Tabulky

Tabulky se používají pro prezentaci strukturovaných dat. Musí být vytvořeny tak, aby byly srozumitelné i bez vysvětlování v textu. Tabulky se označují titulkem tab. nebo tabulka. Každá tabulka by měla obsahovat data ve stejných jednotkách a každá buňka tabulky by měla obsahovat jen jeden údaj.

Data v tabulce je vhodné psát stejným fontem jako celý text, avšak menší velikostí, nejčastěji 10 bodů. Legenda (názvy řádků) se zarovnává vlevo, hlavička (názvy sloupců) se zarovnává na střed, text v obsahových políčkách se zarovnává na střed a číselné hodnoty v obsahových políčkách se zarovnávají dle desetinného řádu. Texty v hlavičce a legendě začínají velkými písmeny, texty v obsahových buňkách obvykle malými. Vnější ohraničení tabulky a linka oddělující hlavičku od zbytku tabulky bývá většinou silnější.

Tabulku v textu nelze v žádném případě rozdělit na několik stran. Výjimkou jsou tabulky v příloze, jejichž rozsah je větší než jedna strana. V takovýchto případech se obvykle hlavička tabulky opakuje na začátku každé strany. Je-li z dat tabulky vytvořen graf, je vhodné oba tyto objekty umístit na stejnou stranu.

Příklad 35: Tabulka Podobně jako u jiných podniků jsou obsahem výkazu zisku a ztrát banky náklady a výnosy vyplývající z její činnosti. Základní struktura výkazu zisku a ztrát banky je uvedena v tabulce 19 – 3, která ukazuje strukturu nákladů a výnosů českého bankovního systému.

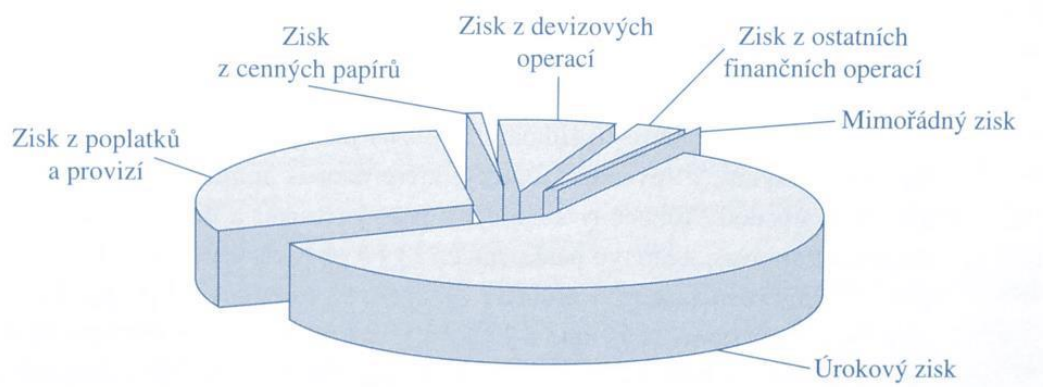
Obrázky a grafy

Graficky se nejčastěji znázorňují různé modely, schémata, náčrty, grafy, časové řady, kresby, fotografie apod. Všechny tyto grafické objekty se vkládají pod jednotným titulkem obr. nebo obrázek. Na rozdíl od tabulky, graf často potřebuje vysvětlující popisky, které vykládají význam grafu. Existuje celá řada typů grafů, z nichž každý se hodí pro charakteristiku jiných dat. Z typů grafů lze vyjmenovat základní, kterými jsou grafy sloupcové, spojnicové, výsečové, plošné a bodové.

Textové editory umožňují vkládání obrázků v různých formátech. Vhodné je zvolit takový formát, který nepoškodí svou kompresí kvalitu obrázku, ale zároveň nebude nadměrnou velikostí zatěžovat datový objem dokumentu. Nastane-li případ, že je obrázek širší než stránka, umístí se naležato hlavou doleva s popiskem na straně vpravo.

Příklad 36: Obrázek Nejvýznamnější část výnosů bank tradičně pochází z úrokového rozpětí (marže) mezi roky přijatými a vyplacenými. V poslední době je ovšem ve vyspělých zemích zřejmá tendence zvyšovat podíl neúrokových výnosů na celkových výnosech banky. Struktura zisku českého bankovního systému je názorně vidět na obrázku 19 – 3.

Obr. 19 – 3: Struktura zisku českých bank za rok 2003



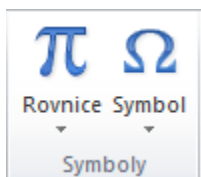
Pramen: ČNB – Bankovní dohled, 2003.

Zdroj: SYNEK, Miloslav a kol. Podniková ekonomika. 4. přepracované a doplněné vydání. Praha: C. H. Beck, 2006. ISBN 80-7179-892-4.

Rovnice a vzorce

Pro vkládání složitějších matematických vzorců a rovnic existuje v programu Microsoft Office Word 2010 speciální funkce, která je umístěna na kartě *Vložení*, v sekci *Symboly*, pod tlačítkem *Rovnice*.

Obrázek 21: Funkce „Rovnice“



Zdroj: MICROSOFT CORP. Microsoft Office Word 2010 [software]. [přístup 14 May 2012]. Dostupné z: <http://office.microsoft.com/cs-cz/word/>

Číslování stran

Pro rychlejší orientaci v textu prostřednictvím obsahu je potřeba strany očíslovat. Strany se číslovají nejčastěji v zápatí, uprostřed nebo u vnějšího okraje, arabskými číslicemi, průběžně od začátku textové části (od první strany úvodu) do konce celé práce (vyjma přílohové části). Úvodní strany a obsah se nečíslovají. Číslovají se tedy pouze strany náležející ke kapitolám, které jsou součástí obsahu. Nečíslované strany se nezapočítávají do rozsahu práce. Je-li tedy stanoven minimální rozsah práce, myslí se tím rozsah textu od úvodu do závěru.

5.2 Úvod do metodologie

Metody sběru dat

Analýza dokumentů zkoumá písemné materiály v tištěné i elektronické podobě. Z takovýchto písemných dokumentů lze někdy přímo zjistit hledanou informaci, jindy jejich obsah pouze napoví, kde lze informaci získat. Zkoumání písemností má oproti jiným metodám získávání dat výhodu, že jejich četbě se může věnovat téměř neomezený čas. Nevýhodami může být jejich eventuální neúplnost či neaktuálnost.

V aplikační části bude využita metoda analýzy dokumentů, a to především analýza účetních výkazů – rozvahy a výkazu zisku a ztráty. Podstatou analýzy výkazu zisku a ztráty bude zejména správné rozčlenění nákladů a výnosů z hlediska daňové účinnosti dle platného zákona o daních z příjmů. Na základě zjištěných skutečností z provedených analýz bude vyčíslena současná daňová povinnost poplatníka (Bláhová, 2019).

https://is.vstecb.cz/auth/th/qzmcz/Bakalarska_prace_-_Jitka_Blahova.pdf

Rozhovor umožňuje osobní kontakt tazatele s respondentem. Existují různé formy rozhovoru jako např. řízený rozhovor, otevřený rozhovor, skrytý rozhovor apod. Všechny formy rozhovorů jsou metody náročné na čas a dovednosti tazatele, které ovlivňují kvalitu získaných informací. Nebezpečím rozhovoru je, že lidé mohou mít zejména při osobním kontaktu tendenci zkreslovat odpovědi směrem k ideálnímu stavu. Výhody lze však spatřovat především v moderování rozhovoru, tudíž jeho cílení, reakce v reálném čase atd. Dále je možné sledovat mimoverbální projevy dotazovaného. Ty mnohdy nesou více informací než samotný rozhovor. Musí však být vnímány velmi citlivě a opět je

nejdůležitějším prvkem osoba tazatele a jeho zkušenosti. Využije-li se kterákoliv forma rozhovoru, je žádoucí uvést v přílohové části práce přepis otázek a odpovědí nebo jejich audio záznam (který je nutno pořizovat se souhlasem dotazovaného). Jedná-li se o audio záznam, přikládá se také k tištěné podobě práce na vhodném nosiči.

Mezi další metodiku bude řazen přímý rozhovor s jednotlivými zaměstnanci firmy a rovněž krátký dotazník, kdy tato data využijeme k popisu a vyhodnocení spokojenosti pracovníků na jednotlivých pracovních pozicích. z těchto rozhovorů budu čerpat nápady a případné poznatky zaměstnanců pro zlepšení těchto činností (Beránek, 2019).

https://is.vstecb.cz/auth/th/tbcxt/BP-finalni-korekce_1.pdf

Dotazníkové šetření probíhá v rámci předem určeného okruhu respondentů, kterým jsou doručeny dotazníky k vyplnění. Existuje více druhů dotazníkových šetření: náhodná, cílená a řada dalších. Všechny druhy šetření mají určité společné parametry. Důležitá je především přesná a jednoznačná formulace otázek. Mohou se zde vyskytovat otevřené a uzavřené odpovědi. Výhodou využití dotazníkového šetření je možnost oslovení velmi vysokého počtu respondentů, nižší finanční a časová náročnost. Nevýhody lze spatřovat v nízké návratnosti dotazníků, nemožnosti kladení doplňujících otázek či dodatečné vysvětlení přesného významu otázek apod. Pro výstupy je klíčové vyhodnocení dotazníkového šetření s využitím statistických metod v dostatečné hloubce. Pro účely kvalifikační práce je nedostačující konstatování, že na otázku odpovědělo určité procento respondentů daným způsobem. Také v případě dotazníkového šetření se doporučuje k práci přiložit kopii dotazníku a případně také databázi odpovědí.

Dalším způsobem použitým pro získání informací a dat, bylo dotazníkové šetření. Dotazníky vyplnilo 100 respondentů, kterými jsou zákazníci firmy a také rybáři. Dotazník byl umístěn na Facebookových stránkách společnosti Sportcarp. Dále jsem se tázal osobně u lidí, u kterých vím, že tento obchod využívají k nákupu rybářských potřeb. K zisku dalších potřebných dat jsem také použil již vystavené dotazníky na rybářském webu www.mrk.cz (Vošalík, 2019).

https://is.vstecb.cz/auth/th/pdrs4/Pavel_Vosalik_Bakalarska_prace.pdf

Vědecké pozorování je cílevědomé, plánovité a systematické sledování určitých skutečností, jehož výsledkem je popis sledované skutečnosti, případně i vysvětlení určitých zákonitostí. Specifickým případem pozorování je experiment, který probíhá za kontrolovaných nebo přímo řízených podmínek. Měření je považováno za další specifický případ pozorování, při kterém probíhá měření kvantitativního parametru zkoumaného objektu. Úskalí pozorování je zejména v náročnosti jeho přípravy a v možném nestandardním chování sledovaného subjektu v přítomnosti pozorovatele. Se souhlasem pozorovaných je vhodné provádět audiovizuální záznam, který se doporučuje přiložit k práci (k elektronické podobě ve vhodném formátu, k tištěné podobě vypálený na CD nebo DVD).

V aplikační části bude mít hlavní úlohu metoda přímého pozorování provozu v dané firmě. Půjde zejména o zjištění současného stavu řízení výroby a provozu podniku, zažité metody, způsoby komunikace mezi jednotlivými pracovníky v provozu a předávání informací (Beránek, 2019).

https://is.vstecb.cz/auth/th/tbcxt/BP-finalni-korekce_1.pdf

V případě experimentu se jedná o sledování vztahu mezi dvěma nebo více proměnnými, jehož cílem je potvrdit (verifikovat) nebo vyvrátit (falzifikovat) hypotézu nebo poznatek, které obsahují tvrzení o příčinných vztazích určitých jevů. Základní vlastností je to, že výzkumník aktivně a úmyslně přivodí změnu situace (manipuluje s nezávisle proměnnými X) a sleduje reakci (měří změnu závisle proměnných Y).

Pro testování materiálu bude využit experiment v klimatické komoře, která bude simulovat externí klimatické vlivy na vybraný skladovaný materiál (Heppler, 2020).

https://is.vstecb.cz/auth/th/hcfvq/Diplomova_prace_-_Heppler.pdf

https://wikisofia.cz/wiki/V%C3%BDzkumn%C3%A9_metody

5.3 Citace

Obecné zásady pro citování

V rozšířeném významu znamená bibliografie soubor všech zdrojů k danému odbornému tématu. Každý badatel pořizuje při každém novém úkolu soupis použitelných zdrojů, tedy provádí tzv. bibliografickou rešerši. Dále by měl průběžně a soustavně sledovat nejnovější literaturu své specializace, popř. oboru. Výsledky bibliografické rešerše tvoří bibliografické záznamy. Za základní informace bibliografického záznamu považujeme jméno a příjmení autora, rok vydání, název příspěvku, místo vydání, nakladatelství a u neperiodických publikací ISBN, popř. u periodických publikací, čísla stran a ISSN. Tyto údaje lze využít především při hledání v knihovnách, pro bezchybné citace v poznámkovém aparátu a pro přesné uvedení v seznamu použité literatury. Bibliografický záznam (citační záznam, bibliografický odkaz, citace) slouží k jednoznačné identifikaci zdroje a používá se v případě přímé i nepřímé citace. Provádí se zásadně v jazyce textu, slova v názvu díla nelze zkracovat nebo vypouštět. Cítuje se z několika důvodů. Hlavním důvodem, zakotveným v legislativě, je ochrana duševního vlastnictví. Autor musí při uvádění výňatků z jiného díla postupovat dle autorského zákona a dle citačních norem. Dále by měl mít čtenář možnost ověřit si uvedené informace v originálním díle, ze kterého je citováno, neboť tam je možno načerpat větší množství podrobnějších informací k dané problematice. V neposlední řadě je uvádění citací slušností vůči autorovi původní myšlenky. Kromě zmíněných argumentů umožňují citace udržet ucelenost práce, když je namísto vysvětlení podružných faktů odkázáno na relevantní literaturu. Také při psaní odborného textu musíme dbát na dodržování zákonů, norem a předpisů. Stejně tak bychom měli zachovávat tradice, pravidla slušného chování a badatelskou čest. Navíc každou experimentální práci v dnešní době schvaluje etická komise příslušné

instituce a musí probíhat podle správné laboratorní nebo správné klinické praxe. Studenti a pedagogové VŠTE se řídí těmito základními vnitřními předpisy a normami: Studijní a zkušební řád https://is.vstecb.cz/do/5610/uredni_deska/1905433/1905495/ Disciplinární řád pro studenty VŠTE https://is.vstecb.cz/do/5610/uredni_deska/1905433/1905487/

Práce s odbornými texty podléhá autorskému právu. Výslovně jsou dovoleny některé specifické způsoby využívání cizího vědeckého díla, především citování výňatků ze zveřejněných děl jiných autorů, za předpokladu, že se uvede jméno autora a název díla. Obdobně lze díla užít k vědeckým či vzdělávacím důvodům v přednášce. Příslušné zákony lze nalézt na webové stránce Ministerstva kultury České republiky. Bohužel i ve vědě, výzkumu a vývoji se badatelé dopouštějí podvodů, vymýšlí si či fabrikují výsledky, upravují, „přizpůsobují“ nebo falzifikují data a opisují z jiných textů bez citování (tzv. plagiátorství). Norma ČSN ISO 5127–2003 definuje plagiát jako představení duševního díla jiného autora půjčeného nebo napodobeného vcelku nebo z části jako svého vlastního. K tomu se řadí i kompilace několika cizích děl bez uvedení původních autorů, dále nepřesné, nepečlivé či zcela chybné citování, parafráze bez uvedení autora originálu, kopírování a vkládání informací, grafiky z internetu do vlastní práce bez citování zdroje, převzetí cizí práce za úplatu a vydávání jí za vlastní. Z tohoto důvodu by si studenti měli během studia a přípravy odborných prací dát zvýšený pozor především na nezákonné jednání, kdy podvádějí s výsledky výzkumu nebo si například nechají odborný text od někoho za úplatu napsat, či cizí text opiší – tedy ukradnou. Mnohdy se dopouštějí též neetického chování tím, že kopírují pasáže z cizího díla a bez citování je využijí ve své odborné práci. V takovémto případě je velmi pravděpodobné, že budou odhaleni. Za podvod je považováno též, pokud student v cizím textu pouze vymění několik slov, aby zabránil jeho identifikaci v různých vyhledávacích programech, a pak ho vydává za svůj vlastní. V takovém případě se nejedná o parafrázi, ale o plagiát. Do této kategorie patří na internetu tzv. presto papers (úkoly narychlo) nebo též paper mills (úkoly na zakázku), kde lze získat zpracované texty, různé materiály, referáty a úlohy. Lze je kopírovat zdarma, za úplatu nebo výměnou za vložení vlastní jiné vyhotovené práce. Mnoho firem se zabývá obchodem s texty kvalifikačních prací - za úplatu si u nich zákazník může objednat práci a firma ji za něj zhotoví. Pokud studenti koupenou práci odevzdají, aniž by uvedli, že vznikla na komerční bázi, je to již jejich nelegální postup. Student, který si u firmy zaplatí zhotovení referátu, se v každém případě dopouští neetického chování, neboť podle imatrikulační smlouvy a předpisů má odborné práce vypracovat samostatně. Problémy přináší i tzv. kryptomnézie, kdy máme data, ale nevíme, odkud jsme je čerpali. Pokud zdroj nedohledáme a neocitujeme, nemůžeme taková data použít. Pokud je použijeme, hrozí nám, že budeme usvědčeni z plagiátorství. K méně závažným chybám patří, když studenti zmíní v textu autora, ale neudají za danou pasáží příslušné bibliografické údaje. Také často uvádějí chybné bibliografické údaje, například zamění roky vydání, neuvědomí stránky, u internetových zdrojů datum návštěvy ap. Je nepochybné, že k rozmachu podvádění ve formě plagiátorství zásadně přispělo masové rozšíření informačních technologií. Není problém na internetu najít a zkopírovat text, který lze využít

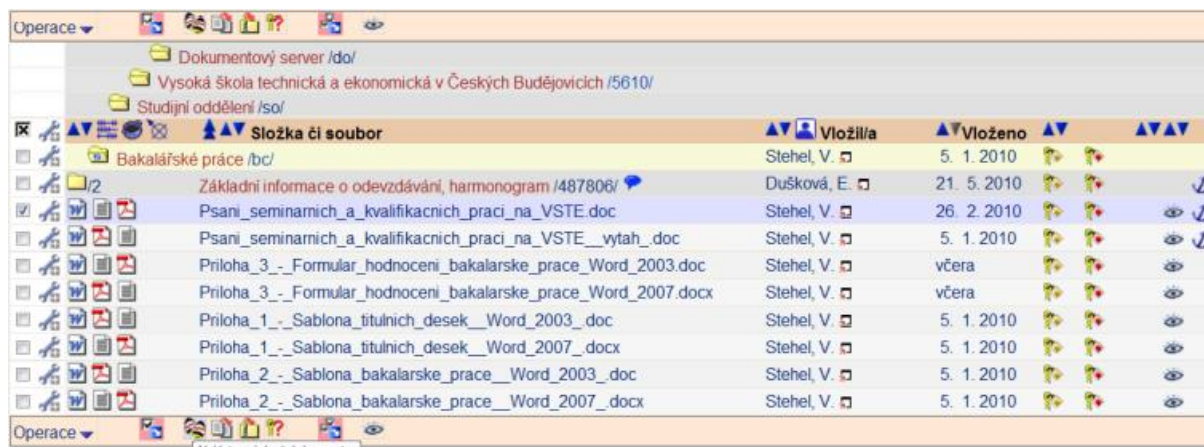
pro zadané téma. Proto vysoké školy v současné době stále více využívají antiplagiátorských programů. VŠTE se připojila k antiplagiátorským softwarům Masarykovy univerzity, které odhalují plagiáty v odborných pracích. Jedná se o software Repožitar.cz, který doplnil systémy Theses.cz a Odevzdej.cz. Do systému vkládají instituce texty seminárních, bakalářských, diplomových a doktorských prací, software je porovnává, ukazuje procento případné shody a označuje inkriminované pasáže. Poté se shody identifikují (může jít například pouze o převzaté pasáže ze zákonů). Pokud jde o plagiát, je student postaven před disciplinární komisi.

Ke zjištění plagiátu je v zahraničí využíváno množství detekčních systémů (detection tools). Jedná se například o Prevent Plagiarism in Published Works (<http://www.ithenticate.com/>), Turnitin (<http://www.turnitin.com/>), SafeAssign (<http://www.mydropbox.com/>) nebo Copy Catch Gold (<http://www.liv.ac.uk/csd/software/plagiarism/copycatch/>). Tyto programy jsou sice vhodnou pomůckou v boji proti neetickému chování, neodhalí ale samozřejmě všechny sporné případy. Klíčovým kontrolním mechanismem tak zůstává lidský faktor, v případě kvalifikačních prací kontrola vedoucím a oponentem.

Kontrola plagiátorství v Informačním systému VŠTE

Student si může sám provést kontrolu plagiátorství před odevzdáním práce v rámci Informačního systému VŠTE (dále IS). Práci nahraje do své úschovny v ISu, kde si její originalitu může pomocí funkce „Vejde vejci“ zkontrolovat. Funkce „Vejde vejci“ nalézá pouze text shodný s jiným textem, neodhaluje plagiátorství jako takové. Proto je nutné po použití této funkce ještě jednou zkontrolovat rukopis odevzdané práce a posoudit, zda je text, který je označený jako shodný, řádně ocitován. V případě správného citování se nejedná o plagiát. Nicméně je nutné si uvědomit, že pokud se jedná například o čtyřstránkový text, který je celý pouze kompilací jiných textů, byť citovaných, ale není nijak komentován autorem, autor nepřidal do textu žádnou svou invenci, může být text kvalifikován jako plagiát, protože takový text nepřináší žádný nový poznatek nebo novou interpretaci známých poznatků. Hodnocení toho, co je plagiát, je do určité míry subjektivní, proto je nutné jednotlivé případy pečlivě zvažovat. V případě pochybností je vhodné zvolit alternativní zdroj kontroly (internet, databáze studentských prací apod.) a zejména konzultaci s vedoucím práce.

Obrázek 1: Kontrola plagiátorství v Informačním systému VŠTE



Složka či soubor	Vložil/a	Vloženo
Bakalářské práce /bc/	Stehel, V.	5. 1. 2010
2	Dušková, E.	21. 5. 2010
Psaní_seminarich_a_kvalifikačních_praci_na_VSTE.doc	Stehel, V.	26. 2. 2010
Psaní_seminarich_a_kvalifikačních_praci_na_VSTE_vytah.doc	Stehel, V.	5. 1. 2010
Priloha_3_-_Formular_hodnoceni_bakalarske_prace_Word_2003.doc	Stehel, V.	včera
Priloha_3_-_Formular_hodnoceni_bakalarske_prace_Word_2007.docx	Stehel, V.	včera
Priloha_1_-_Sablonu_titulnich_desek_Word_2003.doc	Stehel, V.	5. 1. 2010
Priloha_1_-_Sablonu_titulnich_desek_Word_2007.docx	Stehel, V.	5. 1. 2010
Priloha_2_-_Sablonu_bakalarske_prace_Word_2003.doc	Stehel, V.	5. 1. 2010
Priloha_2_-_Sablonu_bakalarske_prace_Word_2007.docx	Stehel, V.	5. 1. 2010

Zdroj: VYSOKÁ ŠKOLA TECHNICKÁ A EKONOMICKÁ. Informační systém VŠTE [online]]. © 2010 [cit. 2010-06-04]. Dostupné z: <http://is.vstecb.cz/>

Jednou ze základních zásad pro citování je přehlednost citace, která je zajištěna využitím jednotné formy dle citačních norem. Zdroj se cituje v jazyce konkrétního použitého díla při dodržení pravopisných norem tohoto jazyka. Při citaci je nutno uvádět úplné informace. Citace je bibliografický odkaz na jiný zdroj (konkrétní odborný text, pramen atp.). Podáváme tím úplné informace o všech využitých zdrojích, jednoznačně a úsporně odkazujeme na získané konkrétní informace, data, názory, myšlenky. Zdroje tímto způsobem identifikujeme a zároveň umožníme čtenáři citovaný zdroj zpětně nalézt. Pokud v odborném textu zapomeneme odkázat na zdroj (pramen), dopouštíme se podvodu, krádeže intelektuálního „majetku“ jiné osoby. Abychom se vyhnuli tomuto nebezpečí, musíme jasně odlišit vlastní myšlenky, formulace, data a údaje od převzatých. Citováním autora také vyjadřujeme tomuto kolegovi úctu a oceňujeme tím jeho přínos pro vědecké poznání. Text bez citací nemůže být odborným textem v užším slova smyslu. Citujeme nebo odkazujeme na zdroje:

- z kterých jsme do textu zařadili tzv. citáty, tedy doslovné znění části textu jiného autora. Jinými slovy citujeme bibliografický záznam tohoto textu;
- z kterých jsme přejali myšlenky, data, informace – vycházíme z nich;
- s kterými nesouhlasíme;
- které doporučujeme k obsírnějšímu studiu dané problematiky.

Cizí text můžeme využít při psaní odborné práce následujícím způsobem:

A) Použijeme z něj základní informace (neoddiskutovatelné události, všeobecně známá fakta), takže nemusíme odkazovat na zdroj informace.

B) Pokud chceme citovat autorův názor, jeho původní myšlenky, závěry, využijeme tzv. přímé citace. Na VŠTE je používán tzv. harvardský systém odkazování, podle kterého v textu uvádíme odkaz na zdroj

tak, že v kulaté závorce uvedeme příjmení autora, hned za ním bez oddělení čárkou uvádíme rok vydání a poté za čárkou napíšeme rozsah stránek. Citovanou pasáž přesně opíšeme a označíme ji uvozovkami. Dodržujeme všechny zvláštnosti textu (různé typy písma, závorčky, pomlčky, uvozovky, zkratky). Můžeme také citát odsadit a napsat menším písmem nebo kurzívou. V takovém případě uvozovky na začátku a konci citátu nepoužijeme. Citace by v ideálním případě neměly být delší než tři až čtyři řádky. Jsou-li v textu obsaženy přespříliš, stává se z něj spíše seznam definic než souvislý, čtivý text. Obsahují-li jich text málo, nepůsobí odborně a důvěryhodně.

Příklad 1: Přímá citace Skála (2010) uvedl o nové keynesiánské makroekonomii, že „odmítá paradigma dokonale konkurenčních trhů a flexibilních mezd i cen. Předmětem jejího zkoumání jsou tržní nedokonalosti (například teorie efektivních mezd), které způsobují nedobrovolnou nezaměstnanost a zároveň se snaží odhalit reálné důvody pro nepružné ceny a mzdy“ (s. 13- 14). Zdroj: SKÁLA, M., 2010. Nová keynesiánská makroekonomie - nový pohled na trh práce a makroekonomickou stabilitu. E+M. Ekonomie a Management. 13(4), 6-15. ISSN 1212-3609.

C) Pokud pouze parafrázujeme zjištěné informace, tedy vysvětlíme myšlenky někoho jiného vlastními slovy, též odkazujeme na zdroj těchto informací. Jedná se o tzv. nepřímou citaci. Nepřímé citace neboli parafráze jsou volnou interpretací původní myšlenky. Také zde se uvádí odkaz na parafrázovaný zdroj podle citačních norem, avšak samotná parafráze nestojí v uvozovkách. Nepřímé citace s odkazem na zdroj se hodí v případě zestručňování původního textu. Nejlépe působí vhodná kombinace přímých a nepřímých citací.

Příklad 2: Nepřímá citace Holman (2004) shledává příčiny růstu veřejného dluhu v oblasti politických rozhodnutí subjektů veřejné správy. Zdroj: HOLMAN, Robert. Makroekonomie: středně pokročilý kurz. 1. vydání. Praha: C. H. Beck, 2004. ISBN 80-7179-764-2.

D) Obecnou zásadou je citovat z původního textu. Přebírat citáty uvedené v pracích jiných autorů zásadně nedoporučujeme.

4.2 Citace (citační odkazy) v textu

V textu se uvádí v závorce jméno autora a rok vydání, případně stránka nebo rozsah stránek. Při citaci jednoho autora, který v jednom roce vydal dvě publikace, jsou tyto od sebe odlišeny písmenem za rokem vydání. Je-li jméno autora již součástí textu, je v závorce uveden jen rok vydání, případně stránka.

Příklad 3: Citace V roce 2000 došlo k mírnému hospodářskému oživení, takže míra nezaměstnanosti poklesla z 9,0 % na 8,3 % (Sirovátka a Žižlavský 2002). Tento trend se ale neudržel, takže v roce 2002 stoupla míra nezaměstnanosti dokonce na 9,8 %. Židek (2006) proto oprávněně konstatoval, že „dvě třetiny nezaměstnaných měly jen základní vzdělání. Proti tomu lidé s vysokoškolským vzděláním měli téměř jistotu nalezení práce“ (s. 126). Zdroj: NOVÁK, V. et al., 2016. Trhy práce v České republice po roce 1989: regionální komparace politik zaměstnanosti. Praha: Setoutbooks.cz, s.r.o. ISBN 978-80-86277-81-3.

5.4 Hodnocení práce

Vedoucí práce a oponent hodnotí práci z pohledu níže uvedených kritérií na škále A až F (stejně jako státní zkoušku). Formulář pro hodnocení kvalifikační práce je přístupný v informačním systému školy. Vedoucí práce i oponent jej vyplní, uloží do archivu, vytisknou, podepíšou a odevzdají na příslušném oddělení. Konkrétní parametry hodnocení jsou uvedeny v Evaluačním formuláři.

Seminární práce – Evaluační formuláře

II. Semestr bakalářského studia

Binární kritéria		
	Práce obsahuje vytyčení cíle práce a také jeho splnění.	ANO/NE
	Práce cituje min. 15 relevantních zdrojů (5 zdrojů v úvodu a 10 zdrojů v literární rešerši).	ANO/NE
	Práce obsahuje úvod, literární rešerši, metodiku, výsledky, diskusi výsledků a závěr.	ANO/NE
	Práce obsahuje metodu zpracování dat	ANO/NE
Další kritéria		Známka
Úvod	Je zde představeno téma, vysvětlena společenská poptávka po problému, aktuální stav problému je v kontextu s dosavadním výzkumem. Úvod je bez notoricky známých skutečností, na jeho konci je cíl práce.	A-F
Cíl	Cíl logicky vychází z řešeného tématu. Formulace cíle obsahuje aktivní slovesa. Cíl je možné exaktně ověřit. Cíl je splněn a jsou uvedeny důkazy o jeho splnění. Jsou uvedeny limity cíle a plyne z něj obecné poučení.	A-F
Výzkumné otázky	Výzkumné otázky jsou alespoň 2. Navazují na cíl práce a jejich zodpovězení vede k naplnění cíle práce. Výzkumné otázky jsou položeny v úvodu a zodpovězeny v diskusi výsledků.	A-F
Rešerše	Je zde uveden základní přehled literatury k tématu. Je zde uvedeno, jaké metody byly v dosavadním výzkumu použity na řešení daného problému. Je zde odkazováno na konkrétní texty, nikoliv na autory. Literární rešerše vede k výběru metody.	A-F
Metodika	Je zde uveden zdroj dat a způsob sběru dat. Je zde uvedený podrobný postup zpracování dat. Je zde uvedená metoda práce. Na základě metodiky práce je možné výzkum zopakovat se stejnými výsledky. Metodika informuje o odhadovaných výsledcích.	A-F
Výsledky	Výsledky jsou prezentovány slovně, pokud je to vhodné, je použit další způsob prezentace výsledků – graf, schéma, tabulka. Ty jsou správně popsány, zpracované a ozdrojované. Je na ně odkazováno v textu.	A-F
Diskuse výsledků	Diskuse odpovídá na výzkumné otázky, hlouběji analyzuje výsledky, vysvětluje je. Výsledky jsou zde konfrontovány s předešlým výzkumem. Je zde uvedeno, jaký je přínos výsledků.	A-F
Závěr	V závěru je shrnut celý text. Je zde uvedeno, že cíl práce byl splněn a jak. Jsou zde uvedeny komplikace při řešení výzkumu, limity výzkumu, potenciál pro další výzkum a obecné poučení.	A-F
Citace	Je správně citováno v textu a na konci práce je uvedený seznam literatury. Zdroje jsou z Web of Science, ze Scopusu, jsou většinou v anglickém jazyce. Citace jsou sjednocené dle harvadského stylu.	A-F

Forma	Text je logicky uspořádan, jednotlivé části na sebe plynule navazují. Prvotní je řešení problému, text je zprávou o řešení. Text je bez gramatických chyb a překlepů. Text je psaný odborným stylem, kterému odpovídá použitá terminologie.	A-F
Celková známka (je průměrem dílčích známek)		A-F

Poznámka: V případě, že je nejméně jedno binární kritérium označeno jako „NE“, je práce hodnocena celkově za „F“. V takovém případě není nutné hodnotit další kritéria.

III. Semestr bakalářského studia

Binární kritéria		
	Práce obsahuje vytyčení cíle práce a také jeho splnění.	ANO/NE
	Práce cituje min. 20 relevantních zdrojů.	ANO/NE
	Práce obsahuje úvod, literární rešerši, metodiku, výsledky, diskusi výsledků a závěr.	ANO/NE
	Práce obsahuje alespoň jednu metodu zpracování dat.	ANO/NE
Další kritéria		Známka
Úvod	Je zde představeno téma, vysvětlena společenská poptávka po problému, aktuální stav problému je v kontextu s dosavadním výzkumem. Úvod je bez notoricky známých skutečností, na jeho konci je cíl práce.	A-F
Cíl	Cíl logicky vychází z řešeného tématu. Formulace cíle obsahuje aktivní slovesa. Cíl je možné exaktně ověřit. Cíl je splněn a jsou uvedeny důkazy o jeho splnění. Jsou uvedeny limity cíle a plyne z něj obecné poučení.	A-F
Výzkumné otázky	Výzkumné otázky jsou alespoň 2. Navazují na cíl práce a jejich zodpovězení vede k naplnění cíle práce. Výzkumné otázky jsou položeny v úvodu a zodpovězeny v diskusi výsledků.	A-F
Rešerše	Je zde uveden základní přehled literatury k tématu. Je zde uvedeno, jaké metody byly v dosavadním výzkumu použity na řešení daného problému. Je zde odkazováno na konkrétní texty, nikoliv na autory. Literární rešerše vede k výběru metody.	A-F
Metodika	Je zde uveden zdroj dat a způsob sběru dat. Je zde uvedený podrobný postup zpracování dat. Je zde uvedená metoda práce. Na základě metodiky práce je možné výzkum zopakovat se stejnými výsledky. Metodika informuje o odhadovaných výsledcích.	A-F
Výsledky	Výsledky jsou prezentovány slovně, pokud je to vhodné, je použit další způsob prezentace výsledků - graf, schéma, tabulka. Ty jsou správně popsány, zpracovány a ozdrojovány. Je na ně odkazováno v textu.	A-F
Diskuse výsledků	Diskuse odpovídá na výzkumné otázky, hlouběji analyzuje výsledky, vysvětluje je. Výsledky jsou zde konfrontovány s předešlým výzkumem. Je zde uvedeno, jaký je přínos výsledků.	A-F

Závěr	V závěru je shrnut celý text. Je zde uvedeno, že cíl práce byl splněn a jak. Jsou zde uvedeny komplikace při řešení výzkumu, limity výzkumu, potenciál pro další výzkum a obecné poučení.	A-F
Citace	Je správně citováno v textu a na konci práce je uvedený seznam literatury. Zdroje jsou z Web of Science, ze Scopusu, jsou většinou v anglickém jazyce. Citace jsou sjednocené dle harvardského stylu.	A-F
Forma	Text je logicky uspořádan, jednotlivé části na sebe plynule navazují. Prvotní je řešení problému, text je zprávou o řešení. Text je bez gramatických chyb a překlepů. Text je psaný odborným stylem, kterému odpovídá použitá terminologie.	A-F
Celková známka (je průměrem dílčích známek)		A-F

Poznámka: V případě, že je nejméně jedno binární kritérium označeno jako „NE“, je práce hodnocena celkově za „F“. V takovém případě není nutné hodnotit další kritéria.

IV. Semestr bakalářského studia

Binární kritéria		
	Práce obsahuje vytyčení cíle práce a také jeho splnění.	ANO/NE
	Práce cituje min. 25 relevantních zdrojů.	ANO/NE
	Práce obsahuje úvod, literární rešerši, metodiku, výsledky, diskusi výsledků a závěr.	ANO/NE
	Práce obsahuje alespoň jednu metodu zpracování dat.	ANO/NE
	Práce obsahuje výzkumné otázky.	ANO/NE
Další kritéria		Zámka
Úvod	Je zde představeno téma, vysvětlena společenská poptávka po problému, aktuální stav problému je v kontextu s dosavadním výzkumem. Úvod je bez notoricky známých skutečností, na jeho konci je cíl práce.	A-F
Cíl	Cíl logicky vychází z řešeného tématu. Formulace cíle obsahuje aktivní slovesa. Cíl je možné exaktně ověřit. Cíl je splněn a jsou uvedeny důkazy o jeho splnění. Jsou uvedeny limity cíle a plyne z něj obecné poučení.	A-F
Výzkumné otázky	Výzkumné otázky jsou alespoň 2. Navazují na cíl práce a jejich zodpovězení vede k naplnění cíle práce. Výzkumné otázky jsou položeny v úvodu a zodpovězeny v diskusi výsledků.	A-F
Rešerše	Je zde uveden základní přehled literatury k tématu. Je zde uvedeno, jaké metody byly v dosavadním výzkumu použity na řešení daného problému. Je zde odkazováno na konkrétní texty, nikoliv na autory. Literární rešerše vede k výběru metody.	A-F
Metodika	Je zde uveden zdroj dat a způsob sběru dat. Je zde uvedený podrobný postup zpracování dat. Je zde uvedená metoda práce. Na základě metodiky práce je možné výzkum zopakovat se stejnými výsledky. Metodika informuje o odhadovaných výsledcích.	A-F

Výsledky	Výsledky jsou prezentovány slovně, pokud je to vhodné, je použit další způsob prezentace výsledků - graf, schéma, tabulka. Ty jsou správně popsány, zpracované a ozdrojované. Je na ně odkazováno v textu.	A-F
Diskuse výsledků	Diskuse odpovídá na výzkumné otázky, hlouběji analyzuje výsledky, vysvětluje je. Výsledky jsou zde konfrontovány s předešlým výzkumem. Je zde uvedeno, jaký je přínos výsledků.	A-F
Závěr	V závěru je shrnut celý text. Je zde uvedeno, že cíl práce byl splněn a jak. Jsou zde uvedeny komplikace při řešení výzkumu, limity výzkumu, potenciál pro další výzkum a obecné poučení.	A-F
Citace	Je správně citováno v textu a na konci práce je uvedený seznam literatury. Zdroje jsou z Web of Science, ze Scopusu, jsou většinou v anglickém jazyce. Citace jsou sjednocené dle harvadského stylu.	A-F
Forma	Text je logicky uspořádaný, jednotlivé části na sebe plynule navazují. Prvotní je řešení problému, text je zprávou o řešení. Text je bez gramatických chyb a překlepů. Text je psaný odborným stylem, kterému odpovídá použitá terminologie.	A-F
Celková známka (je průměrem dílčích známek)		A-F

Poznámka: V případě, že je nejméně jedno binární kritérium označeno jako „NE“, je práce hodnocena celkově za „F“. V takovém případě není nutné hodnotit další kritéria.

Binární kritéria		
	Práce obsahuje vytyčení cíle práce a také jeho splnění.	ANO/NE
	Práce cituje min. 30 relevantních zdrojů.	ANO/NE
	Práce obsahuje úvod, literární rešerši, metodiku, výsledky, diskusi výsledků a závěr.	ANO/NE
	Práce obsahuje alespoň jednu metodu zpracování dat.	ANO/NE
	Práce obsahuje výzkumné otázky.	ANO/NE
	Literární rešerše obsahuje metody řešení problému v dosavadním výzkumu.	ANO/NE
Další kritéria		Známka
Úvod	Je zde představeno téma, vysvětlena společenská poptávka po problému, aktuální stav problému je v kontextu s dosavadním výzkumem. Úvod je bez notoricky známých skutečností, na jeho konci je cíl práce.	A-F
Cíl	Cíl logicky vychází z řešeného tématu. Formulace cíle obsahuje aktivní slovesa. Cíl je možné exaktně ověřit. Cíl je splněn a jsou uvedeny důkazy o jeho splnění. Jsou uvedeny limity cíle a plyne z něj obecné poučení.	A-F
Výzkumné otázky	Výzkumné otázky jsou alespoň 2. Navazují na cíl práce a jejich zodpovězení vede k naplnění cíle práce. Výzkumné otázky jsou položeny v úvodu a zodpovězeny v diskusi výsledků.	A-F

Rešerše	Je zde uveden základní přehled literatury k tématu. Je zde uvedeno, jaké metody byly v dosavadním výzkumu použity na řešení daného problému. Je zde odkazováno na konkrétní texty, nikoliv na autory. Literární rešerše vede k výběru metody.	A-F
Metodika	Je zde uveden zdroj dat a způsob sběru dat. Je zde uvedený podrobný postup zpracování dat. Je zde uvedená metoda práce. Na základě metodiky práce je možné výzkum zopakovat se stejnými výsledky. Metodika informuje o odhadovaných výsledcích.	A-F
Výsledky	Výsledky jsou prezentovány slovně, pokud je to vhodné, je použit další způsob prezentace výsledků - graf, schéma, tabulka. Ty jsou správně popsány, zpracované a ozdrojované. Je na ně odkazováno v textu.	A-F
Diskuse výsledků	Diskuse odpovídá na výzkumné otázky, hlouběji analyzuje výsledky, vysvětluje je. Výsledky jsou zde konfrontovány s předešlým výzkumem. Je zde uvedeno, jaký je přínos výsledků.	A-F
Závěr	V závěru je shrnut celý text. Je zde uvedeno, že cíl práce byl splněn a jak. Jsou zde uvedeny komplikace při řešení výzkumu, limity výzkumu, potenciál pro další výzkum a obecné poučení.	A-F
Citace	Je správně citováno v textu a na konci práce je uvedený seznam literatury. Zdroje jsou z Web of Science, ze Scopusu, jsou většinou v anglickém jazyce. Citace jsou sjednocené dle harvardského stylu.	A-F
Forma	Text je logicky uspořádán, jednotlivé části na sebe plynule navazují. Prvotní je řešení problému, text je zprávou o řešení. Text je bez gramatických chyb a překlepů. Text je psaný odborným stylem, kterému odpovídá použitá terminologie.	A-F
Celková známka (je průměrem dílčích známek)		A-F

Poznámka: V případě, že je nejméně jedno binární kritérium označeno jako „NE“, je práce hodnocena celkově za „F“. V takovém případě není nutné hodnotit další kritéria.

Bakalářská práce – hodnocení vedoucího práce

Binární kritéria		
	Práce cituje min. 35 relevantních zdrojů.	ANO/NE
	Práce obsahuje úvod, literární rešerši, metodiku, výsledky, diskusi výsledků a závěr.	ANO/NE
	Práce obsahuje alespoň jednu metodu zpracování dat.	ANO/NE
	Práce obsahuje výzkumné otázky a odpovědi na výzkumné otázky.	ANO/NE
	Literární rešerše obsahuje metody řešení problému v dosavadním výzkumu.	ANO/NE
	Metodika obsahuje přesný popis postupu zpracování dat.	ANO/NE
	Přínos výsledků práce je uveden v kapitole „přínos výsledků“	ANO/NE
Další kritéria		Známka
Úvod	Je zde představeno téma, vysvětlena společenská poptávka po problému, aktuální stav problému je v kontextu s dosavadním výzkumem. Úvod je bez notoricky známých skutečností, na jeho konci je cíl práce.	A-F
Cíl	Cíl logicky vychází z řešeného tématu. Formulace cíle obsahuje aktivní slovesa. Cíl je možné exaktně ověřit. Cíl je splněn a jsou uvedeny důkazy o jeho splnění. Jsou uvedeny limity cíle a plyne z něj obecné poučení.	A-F
Výzkumné otázky	Výzkumné otázky jsou alespoň 2. Navazují na cíl práce a jejich zodpovězení vede k naplnění cíle práce. Výzkumné otázky jsou položeny v úvodu a zodpovězeny v diskusi výsledků.	A-F
Úvod problému	Práce v této části obsahuje pro odborníka veškeré dodatečné teoretické informace nutné k pochopení celé práce (kapitola není obligatorní. V případě, že není potřebná a autor ji vynechal, není třeba hodnotit).	A-F
Rešerše	Je zde uveden základní přehled literatury k tématu. Je zde uvedeno, jaké metody byly v dosavadním výzkumu použity na řešení daného problému. Je zde odkazováno na konkrétní texty, nikoliv na autory. Literární rešerše vede k výběru metody.	A-F
Metodika	Je zde uveden zdroj dat a způsob sběru dat. Je zde uvedený podrobný postup zpracování dat. Je zde uvedená metoda práce. Na základě metodiky práce je možné výzkum zopakovat se stejnými výsledky. Metodika informuje o odhadovaných výsledcích.	A-F
Výsledky	Výsledky jsou prezentovány slovně, pokud je to vhodné, je použit další způsob prezentace výsledků - graf, schéma, tabulka. Ty jsou správně popsány, zpracovány a ozdrojovány. Je na ně odkazováno v textu.	A-F
Diskuse výsledků	Diskuse odpovídá na výzkumné otázky, hlouběji analyzuje výsledky, vysvětluje je. Výsledky jsou zde konfrontovány s předešlým výzkumem. Je zde uvedeno, jaký je přínos výsledků.	A-F

Přínos	Přínosem práce je definováno, jak je uspokojena společenská poptávka po tématu. To znamená, že výsledky práce by měly být využitelné pro praktické účely. Nelze však vyloučit i přesah přínosů do úrovně čistě teoretické.	A-F
Závěr	V závěru je shrnut celý text. Je zde uvedeno, že cíl práce byl splněn a jak. Jsou zde uvedeny komplikace při řešení výzkumu, limity výzkumu, potenciál pro další výzkum a obecné poučení. Závěr přináší odpověď na společenskou poptávku.	A-F
Citace	Je správně citováno v textu a na konci práce je uvedený seznam literatury. Zdroje jsou z Web of Science, ze Scopusu, jsou většinou v anglickém jazyce. Citace jsou sjednocené dle harvadského stylu.	A-F
Forma	Text je logicky uspořádaný, jednotlivé části na sebe plynule navazují. Prvotní je řešení problému, text je zprávou o řešení. Text je bez gramatických chyb a překlepů. Text je psaný odborným stylem, kterému odpovídá použitá terminologie.	xxx
Plagiátorství	Vedoucí práce provede hodnocení práce v IS VŠTE. Uvede v textovém poli procentní shodu s jinými texty a komentuje. Výstupem musí být jednoznačný názor, zda se jedná nebo nejedná o plagiát.	xxx
Celková známka (není průměrem jednotlivých dílčích známek)		A-F

Poznámka 1: V případě, že je nejméně jedno binární kritérium označeno jako „NE“, je práce hodnocena celkově za „F“.

Poznámka 2: V takovém případě není nutné hodnotit další kritéria. V případě, že je alespoň jakékoliv další nejméně jedno kritérium hodnoceno jako „F“ „, je práce hodnocena celkově za „F“.

Poznámka 3: V případě, že je práce vyhodnocena jako plagiát, je vedoucí práce povinen hodnocení neuzavírat a práci postoupit ke správnému řízení se studentem dle vnitřních předpisů školy.

Bakalářská práce – hodnocení oponenta práce

Kritéria hodnocení		Známka
Společenská poptávka	Byla zdůvodněna potřeba zabývat se daným tématem.	A-F
Cíl	Cíl je definicí společenské poptávky. Je vyjádřen tak, že lze změřit míru jeho naplnění.	A-F
Úvod problému	Práce v této části obsahuje pro odborníka veškeré dodatečné teoretické informace nutné k pochopení celé práce (kapitola není obligatorní. V případě, že není potřebná a autor ji vynechal, není třeba hodnotit).	A-F
Metodika	Je zde uveden zdroj dat a způsob sběru dat. Je zde uvedený podrobný postup zpracování dat. Je zde uvedená metoda práce. Na základě metodiky práce je možné výzkum zopakovat se stejnými výsledky. Metodika informuje o odhadovaných výsledcích.	A-F

Výsledky	Výsledky jsou prezentovány slovně, pokud je to vhodné, je použit další způsob prezentace výsledků - graf, schéma, tabulka. Ty jsou správně popsány, zpracované a ozdrojované. Je na ně odkazováno v textu.	A-F
Diskuse výsledků	Diskuse odpovídá na výzkumné otázky, hlouběji analyzuje výsledky, vysvětluje je. Výsledky jsou zde konfrontovány s předešlým výzkumem. Je zde uvedeno, jaký je přínos výsledků.	A-F
Přínos	Přínosem práce je definováno, jak je uspokojena společenská poptávka po tématu. To znamená, že výsledky práce by měly být využitelné pro praktické účely. Nelze však vyloučit i přesah přínosů do úrovně čistě teoretické.	A-F
Závěr	V závěru je shrnut celý text. Je zde uvedeno, že cíl práce byl splněn a jak. Jsou zde uvedeny komplikace při řešení výzkumu, limity výzkumu, potenciál pro další výzkum a obecné poučení.	A-F
Slovní hodnocení	Jsou uvedeny pozitivní a negativní stránky práce a jsou uvedeny další skutečnosti, které oponent považuje za významné.	XXX
Celková známka (není průměrem jednotlivých dílčích známek)		A-F

Poznámka: Oponent přihledne ke skutečnosti, že se jedná o bakalářskou práci.

Diplomová práce – hodnocení vedoucího práce

Binární kritéria		
	Práce obsahuje vytyčení cíle práce a také jeho splnění.	ANO/NE
	Práce cituje min. 50 relevantních zdrojů.	ANO/NE
	Práce obsahuje úvod, literární rešerši, metodiku, výsledky, diskusi výsledků a závěr.	ANO/NE
	Práce obsahuje alespoň jednu metodu zpracování dat.	ANO/NE
	Práce obsahuje výzkumné otázky a odpovědi na výzkumné otázky.	ANO/NE
	Literární rešerše obsahuje metody řešení problému v dosavadním výzkumu.	ANO/NE
	Metodika obsahuje přesný popis postupu zpracování dat.	ANO/NE
	Přínos výsledků práce je uveden v kapitole „přínos výsledků“	ANO/NE
	Úvod obsahuje vysvětlení poptávky po řešení problému.	ANO/NE
	Závěr obsahuje důkazy o splnění cíle.	ANO/NE
Další kritéria		Známka
Úvod	Je zde představeno téma, vysvětlena společenská poptávka po problému, aktuální stav problému je v kontextu s dosavadním výzkumem. Úvod je bez notoricky známých skutečností, na jeho konci je cíl práce.	A-F
Cíl	Cíl logicky vychází z řešeného tématu. Formulace cíle obsahuje aktivní slovesa. Cíl je možné exaktně ověřit. Cíl je splněn a jsou uvedeny důkazy o jeho splnění. Jsou uvedeny limity cíle a plyne z něj obecné poučení.	A-F

Výzkumné otázky	Výzkumné otázky jsou alespoň 2. Navazují na cíl práce a jejich zodpovězení vede k naplnění cíle práce. Výzkumné otázky jsou položeny v úvodu a zodpovězeny v diskusi výsledků.	A-F
Úvod problému	Práce v této části obsahuje pro odborníka veškeré dodatečné teoretické informace nutné k pochopení celé práce (kapitola není obligatorní. V případě, že není potřebná a autor ji vynechal, není třeba hodnotit).	A-F
Rešerše	Je zde uveden základní přehled literatury k tématu. Je zde uvedeno, jaké metody byly v dosavadním výzkumu použity na řešení daného problému. Je zde odkazováno na konkrétní texty, nikoliv na autory. Literární rešerše vede k výběru metody.	A-F
Metodika	Je zde uveden zdroj dat a způsob sběru dat. Je zde uvedený podrobný postup zpracování dat. Je zde uvedená metoda práce. Na základě metodiky práce je možné výzkum zopakovat se stejnými výsledky. Metodika informuje o odhadovaných výsledcích.	A-F
Výsledky	Výsledky jsou prezentovány slovně, pokud je to vhodné, je použit další způsob prezentace výsledků - graf, schéma, tabulka. Ty jsou správně popsány, zpracovány a ozdrojovány. Je na ně odkazováno v textu.	A-F
Diskuse výsledků	Diskuse odpovídá na výzkumné otázky, hlouběji analyzuje výsledky, vysvětluje je. Výsledky jsou zde konfrontovány s předešlým výzkumem. Je zde uvedeno, jaký je přínos výsledků.	A-F
Přínos	Přínosem práce je definováno, jak je uspokojena společenská poptávka po tématu. To znamená, že výsledky práce by měly být využitelné pro praktické účely. Nelze však vyloučit i přesah přínosů do úrovně čistě teoretické.	A-F
Závěr	V závěru je shrnut celý text. Je zde uvedeno, že cíl práce byl splněn a jak. Jsou zde uvedeny komplikace při řešení výzkumu, limity výzkumu, potenciál pro další výzkum a obecné poučení.	A-F
Citace	Je správně citováno v textu a na konci práce je uvedený seznam literatury. Zdroje jsou z Web of Science, ze Scopusu, jsou většinou v anglickém jazyce. Citace jsou sjednocené dle harvadského stylu.	A-F
Forma	Text je psaný odborným stylem, kterému odpovídá použitá terminologie.	A-F
Slovní hodnocení	Jsou uvedeny skutečnosti, které charakterizují práci a které vedoucí práce považuje za podstatné hodnocení kvalifikační práce.	XXX
Plagiátorství	Vedoucí práce provede hodnocení práce v IS VŠTE. Uvede v textovém poli procentní shodu s jinými texty a komentuje. Výstupem musí být jednoznačný názor, zda se jedná nebo nejedná o plagiát.	XXX
Celková známka (není průměrem jednotlivých dílčích známek)		A-F

Poznámka 1: V případě, že je nejméně jedno binární kritérium označeno jako „NE“, je práce hodnocena celkově za „F“.

Poznámka 2: V takovém případě není nutné hodnotit další kritéria. V případě, že je alespoň jakékoliv další nejméně jedno kritérium hodnoceno jako „F“ „, je práce hodnocena celkově za „F“.

Poznámka 3: V případě, že je práce vyhodnocena jako plagiát, je vedoucí práce povinen hodnocení neuzavírat a práci postoupit ke správnímu řízení se studentem dle vnitřních předpisů školy.

Diplomová práce – hodnocení oponenta práce

Kritéria hodnocení		Známka
Společenská poptávka	Byla zdůvodněna potřeba zabývat se daným tématem.	A-F
Cíl	Cíl je definicí společenské poptávky. Je vyjádřen tak, že lze změřit míru jeho naplnění.	A-F
Úvod problému	Práce v této části obsahuje pro odborníka veškeré dodatečné teoretické informace nutné k pochopení celé práce (kapitola není obligatorní. V případě, že není potřebná a autor ji vynechal, není třeba hodnotit).	A-F
Metodika	Je zde uveden zdroj dat a způsob sběru dat. Je zde uvedený podrobný postup zpracování dat. Je zde uvedená metoda práce. Na základě metodiky práce je možné výzkum zopakovat se stejnými výsledky. Metodika informuje o odhadovaných výsledcích.	A-F
Výsledky	Výsledky jsou prezentovány slovně, pokud je to vhodné, je použit další způsob prezentace výsledků - graf, schéma, tabulka. Ty jsou správně popsány, zpracované a ozdrojované. Je na ně odkazováno v textu.	A-F
Diskuse výsledků	Diskuse odpovídá na výzkumné otázky, hlouběji analyzuje výsledky, vysvětluje je. Výsledky jsou zde konfrontovány s předešlým výzkumem. Je zde uvedeno, jaký je přínos výsledků.	A-F
Přínos	Přínosem práce je definováno, jak je uspokojena společenská poptávka po tématu. To znamená, že výsledky práce by měly být využitelné pro praktické účely. Nelze však vyloučit i přesah přínosů do úrovně čistě teoretické.	A-F
Závěr	V závěru je shrnut celý text. Je zde uvedeno, že cíl práce byl splněn a jak. Jsou zde uvedeny komplikace při řešení výzkumu, limity výzkumu, potenciál pro další výzkum a obecné poučení.	A-F
Slovní hodnocení	Jsou uvedeny pozitivní a negativní stránky práce a jsou uvedeny další skutečnosti, které oponent považuje za významné.	XXX
Celková známka (není průměrem jednotlivých dílčích známek)		A-F

Poznámka: Oponent přihledne ke skutečnosti, že se jedná diplomovou práci.

5.5 Obhajoba práce

Průběh obhajoby a způsob hodnocení kvalifikační práce je popsán v samostatné směrnici.

Formální stránka obhajoby

Pro obhajobu seminárních a zejména kvalifikačních prací je povinné připravit si prezentaci v programu Microsoft Office PowerPoint (popř. v programu Prezi). Prezentace by měla být čitelná, přehledná, stručná a graficky přiměřená. Její obsah by měl být v souladu jednak s tím, co je napsáno v samotné práci a jednak s ústní prezentací u obhajoby. Čitelnost je zajištěna zejména využitím vhodných barev, typem a velikostí písma. Barvy by se měly volit jednoduché, přirozené a dostatečně kontrastní. Autor musí zvážit také přehlednost všech vkládaných objektů, obecně se doporučuje využívat spíše grafů než tabulek. Informace na grafických podkladech by měla být spíše stručná a heslovitá, souvislý projev se vyžaduje od prezentujícího. Prezentující by měl při samotné obhajobě hovořit jasně, srozumitelně, jednoznačně, spisovným jazykem. Práce je obhajována ve stejném jazyce, v jakém je psán text práce. U obhajoby práce nemá jít o projev čtený. Nicméně se nezkušeným prezentujícím doporučuje předem si připravit písemnou osnovu, podle které budou při samotné prezentaci postupovat. Takováto osnova by měla v bodech obsahovat všechny dílčí pojmy, které je potřeba zmínit a osvětlit. Není vhodné si připravit celý souvislý text. Řečník se může naučit uvíací a závěrečnou větu, což mu dodá jistotu při projevu. Rámcová osnova může (ale nemusí) být písemná. Tato osnova obsahuje pouze klíčové body a naznačuje směr, kterým se bude prezentace ubírat. Vystoupení bez osnovy je vhodné pouze pro velmi zkušené řečníky, hrozí zde totiž riziko přílišného odbíhání od tématu nebo naopak ulpívání na stejných myšlenkách či zacyklení projevu. Na projev přednášejícího jsou v případě obhajoby seminární či kvalifikační práce kladeny určité požadavky. Je nutné, aby byl projev předem promyšlený, dobře připravený, jazykově a terminologicky zvládnutý. Z řečníka by měla vyzařovat jistota, vyrovnanost, soustředěnost a zejména vnitřní přesvědčení o pravdivosti sdělovaného obsahu. Prezentace u obhajoby bakalářské i diplomové práce zpravidla trvá 7 minut. Při přednesu je vedle obsahu sdělení třeba dbát na další faktory, které ovlivňují celkový dojem. Kromě zmiňovaného oblečení ovlivňují dojem posluchačů i zvolený jazyk, nonverbální komunikace, oční kontakt s publikem apod.

Obsahová stránka obhajoby

Obdobně jako celá práce by i její prezentace měla dodržovat určitou logickou stavbu. Následující strukturu je možné upravit dle rozsahu práce a času na její obhajobu, měly by však zůstat zachovány klíčové prvky. Struktura prezentace je zpravidla následující:

- úvodní snímek: autor uvede skutečnost, že se jedná o obhajobu kvalifikační práce, den obhajoby, své jméno a jméno vedoucího práce.
- motivace a důvody k řešení daného problému (maximálně 1 snímek): jedná se o popis společenské potávkvy po řešení daného problému. Jedná se o shrnutí úvodu kvalifikační práce.

- cíl práce a výzkumné otázky (maximálně 1 snímek): jsou doslovně převzaty z kvalifikační práce.
- použité metody (maximálně 1 snímek): jsou uvedeny metody sběru dat a metody zpracování. Metody mohou být rozděleny podle toho, jakou výzkumnou otázku řeší.
- dosažené výsledky (maximálně 3 snímky): jsou uvedeny zásadní výsledky práce.
- odpovědi na výzkumné otázky (1 – 2 snímky): jsou uvedeny stručné odpovědi na výzkumné otázky.
- přínos práce (1 – 2 snímky): autor uvádí konkrétní doporučení, reakci na společenskou poptávku.
- závěr (maximálně 1 snímek): hodnocení míry naplnění cíle práce.
- Poděkování za pozornost (maximálně 1 snímek)
- Otázky oponenta a vedoucího práce nemusí komise položit. Pokud však odpovědi na tyto otázky vyžadují hlubší prezentaci, jsou otázky spolu s odpověďmi uvedeny po prezentaci. Autor je využije až ve chvíli, kdy je předsedou komise vyzván.

Základem obhajoby práce jsou známé poznatky, které se vhodně propojují s novými. Informace se podávají v uspořádaných celcích s ohledem na to, že je potřeba se soustředit na základní myšlenky bez přílišného odbíhání od tématu a přeskakování myšlenek bez návaznosti. Slohová stránka se musí přizpůsobit svému hlavnímu cíli, kterým je nanejvýš srozumitelné a pochopitelné podávání informací posluchači. Z tohoto důvodu je potřeba volit vhodné a přiměřené jazykové prostředky. Prezentovaný text se musí dle souvislostí uspořádat do vhodných celků. Při prezentaci je třeba počítat s publikem, které písemnou verzi práce nečetlo, a je mu tedy vhodnou formou potřeba obsah, hlavní otázky, postup a přínos zprostředkovat. Publikum má během obhajoby tištěnou verzi práci k dispozici.

Časový rozsah obhajoby

Určený maximální čas na prezentaci hlavních myšlenek kvalifikační práce při její obhajobě je maximálně deset minut (doporučována je raději o něco kratší prezentace, aby zbylo více času na diskusi). Tento čas by neměl být překročen. Porušení časové kázně může být komisí vnímáno negativně – naznačuje, že student neumí hospodařit s časem a v rámci stanoveného limitu nedokáže představit nejdůležitější myšlenky a závěry práce. Optimální je vystoupení přibližně sedmiminutové. Na druhou stranu by neměla být prezentace oproti stanovenému časovému omezení výrazně kratší. Tato skutečnost by mohla hodnotitelům naznačovat, že práce je obsahově chudá a neobsahuje dostatečné množství informací. Konkrétní průběh obhajob kvalifikačních prací určuje hodnotící komise, která seznámí studenty před obhajobou se základními pravidly. Komise může v průběhu prezentace studenta přerušit a k jeho vystoupení se vyjadřovat či klást doplňující otázky. Na tuto skutečnost by měl být student připraven. Zasáhne-li komise do prezentace v jejím průběhu, měl by být student schopen na to reagovat a prezentaci na vhodném místě zkrátit tak, aby dodržel stanovený limit a zároveň nevynechal klíčová

fakta. Obecně platí pravidlo, že pokud prezentující nestihne odprezentovat vše potřebné, považuje komise takovéto vystoupení za chybné.

Obhajoba seminární práce, je-li vyžadována, probíhá obdobně, jako je tomu v případě kvalifikačních prací. Její časový rozsah je určen v anotaci předmětu a požadavky vyučujícího. Před obhajobou práce se doporučuje si prezentaci vyzkoušet. Nejvhodnější je ověření prezentace včetně všech náležitostí. Takováto komplexní příprava na obhajobu umožní odstranění některých chyb, jakými jsou např. nevhodná struktura, překlepy v počítačové prezentaci apod., ale zejména ověří dodržení časového limitu. Ideální je vyzkoušet si prezentaci před cvičným publikem, které může průběh prezentace připomínkovat a pomoci s nastavením vhodného tempa přednesu.

Reference:

VOCHOZKA, Marek, František STELLNER, Jarmila STRAKOVÁ, Jan VÁCHAL, Marek VOKOUN a Pavel ROUSEK. *Metodika odborné práce* [online]. 2. doplněné a rozšířené vydání. České Budějovice: VŠTE, 2016 [cit. 2021-9-21]. ISBN 978-80-7468-108-0. Dostupné z: https://is.vstecb.cz/auth/do/vste/ustav_podnikove_strategie/student/zaverecna_prace/3226364/3003046/16-MOP-2-vydani.pdf