

PROJEKT OBJEKTU OBČANSKÉHO VYBAVENÍ NA ÚROVNI DOKUMENTACE KE STAVEBNÍMU POVOLENÍ VČETNĚ ZÁSTAVBOVÉ STUDIE VYBRANÝCH POZEMKŮ

Autor diplomové práce:

Bc. Veronika Jurková

Vedoucí diplomové práce:

Ing. Zuzana Kramářová, Ph.D.

Oponent diplomové práce:

Ing. Michal Lávička

České Budějovice, červen 2019

OBSAH

- Cíl práce
- Vybraná lokalita
- Zástavbová studie
- Novostavba mateřské školy
- Doplnující dotazy

CÍLE PRÁCE

- Cílem práce je zpracování zástavbové studie širší lokality, studie vlastního řešeného souboru pozemků a projektové dokumentace stavby na úrovni dokumentace ke stavebnímu povolení pro objekt občanské vybavenosti.

INFORMACE O VYBRANÉ LOKALITĚ

- o Obec Slavíkovice, okres Třebíč, kraj Vysočina



Zdroj: <https://mapy.cz/letecka?x=15.6231641&y=49.0048893&z=14&source=muni&id=5468>



Zdroj: <http://sqi-nahlizenidokn.cuzk.cz/marushka/default.aspx?themeid=3&&MarQueryId=2EDA9E08&MarQParam0=33919614010&MarQParamCount=1&MarWindowName=Marushka>

- o Katastrální území: Slavíkovice u Jemnice (750212)
- o Parcelní číslo: parc. č. 607/14, 607/15, 607/16
- o Celková rozloha pozemků: 25.785 m²



ZÁSTAVBOVÁ STUDIE VYBRANÉ LOKALITY

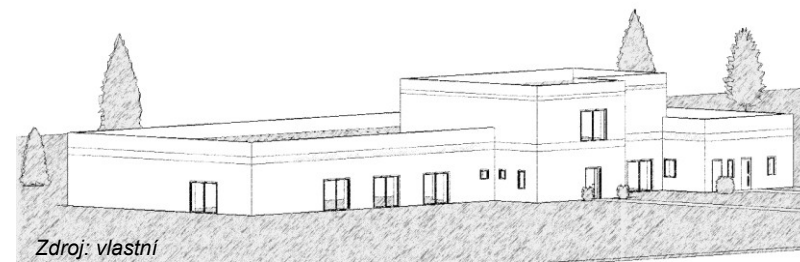


Název parcely	Návrh účelu pozemku	výměra (m ²)
Nová parcela č. 1	Stavební parcela pro rodinný dům	1.117
Nová parcela č. 2	Stavební parcela pro rodinný dům	1.105
Nová parcela č. 3	Stavební parcela pro rodinný dům	1.221
Nová parcela č. 4	Stavební parcela pro rodinný dům	1.200
Nová parcela č. 5	Stavební parcela pro rodinný dům	1.238
Nová parcela č. 6	Stavební parcela pro rodinný dům	1.240
Nová parcela č. 7	Stavební parcela pro rodinný dům	1.158
Nová parcela č. 8	Stavební parcela pro mateřskou školu	8.242
Nová parcela č. 9	Veřejné hřiště	8.826

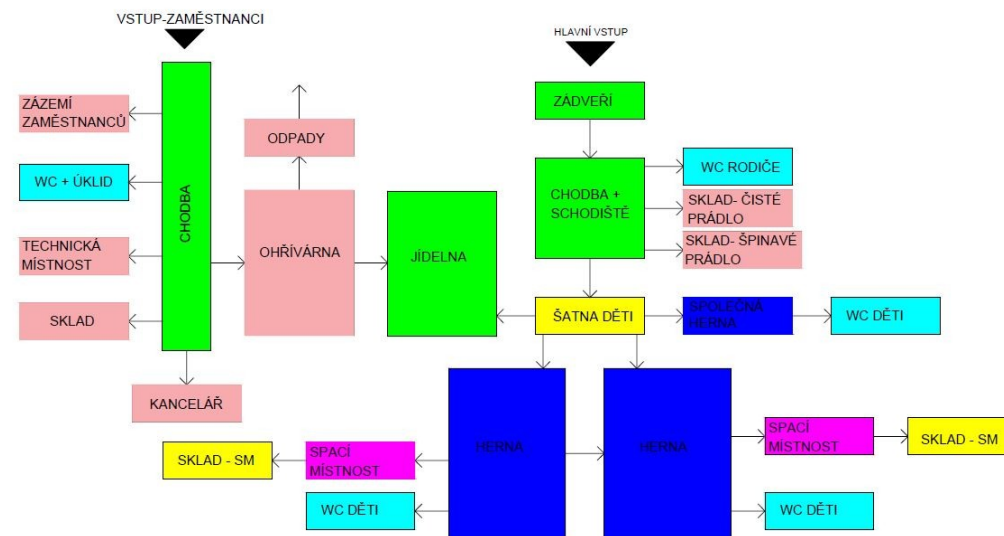
Zdroj: vlastní

NOVOSTAVBA MATEŘSKÉ ŠKOLY

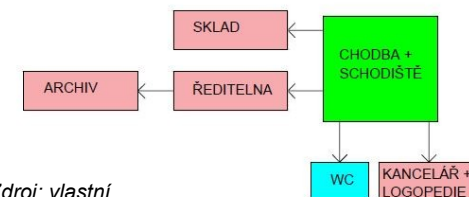
- Kde: nová parcela č. 9
- Výměra pozemku: 8.242 m²
- Kapacitní údaje:
 - Počet podlaží: 2 (nepodsklepená)
 - Zastavěná plocha: 976,02 m²
 - Obestavěný prostor: 6.125,31 m³
 - Podlahová plocha: 1.008,24 m²
 - Počet dětí: 40
 - Počet personálu: 12



1.NP

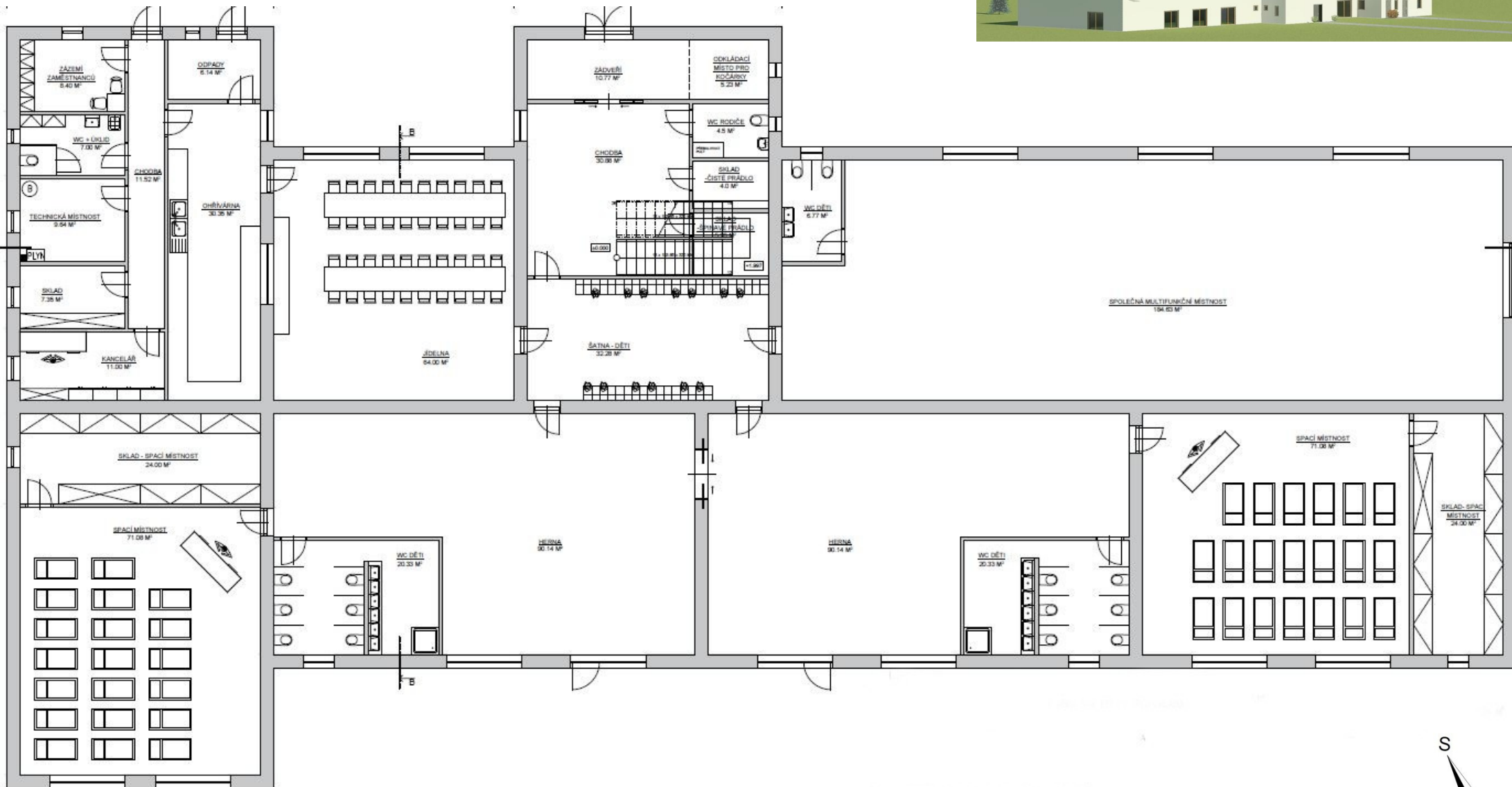


2.NP



Zdroj: vlastní

PŮDORYS 1.NP

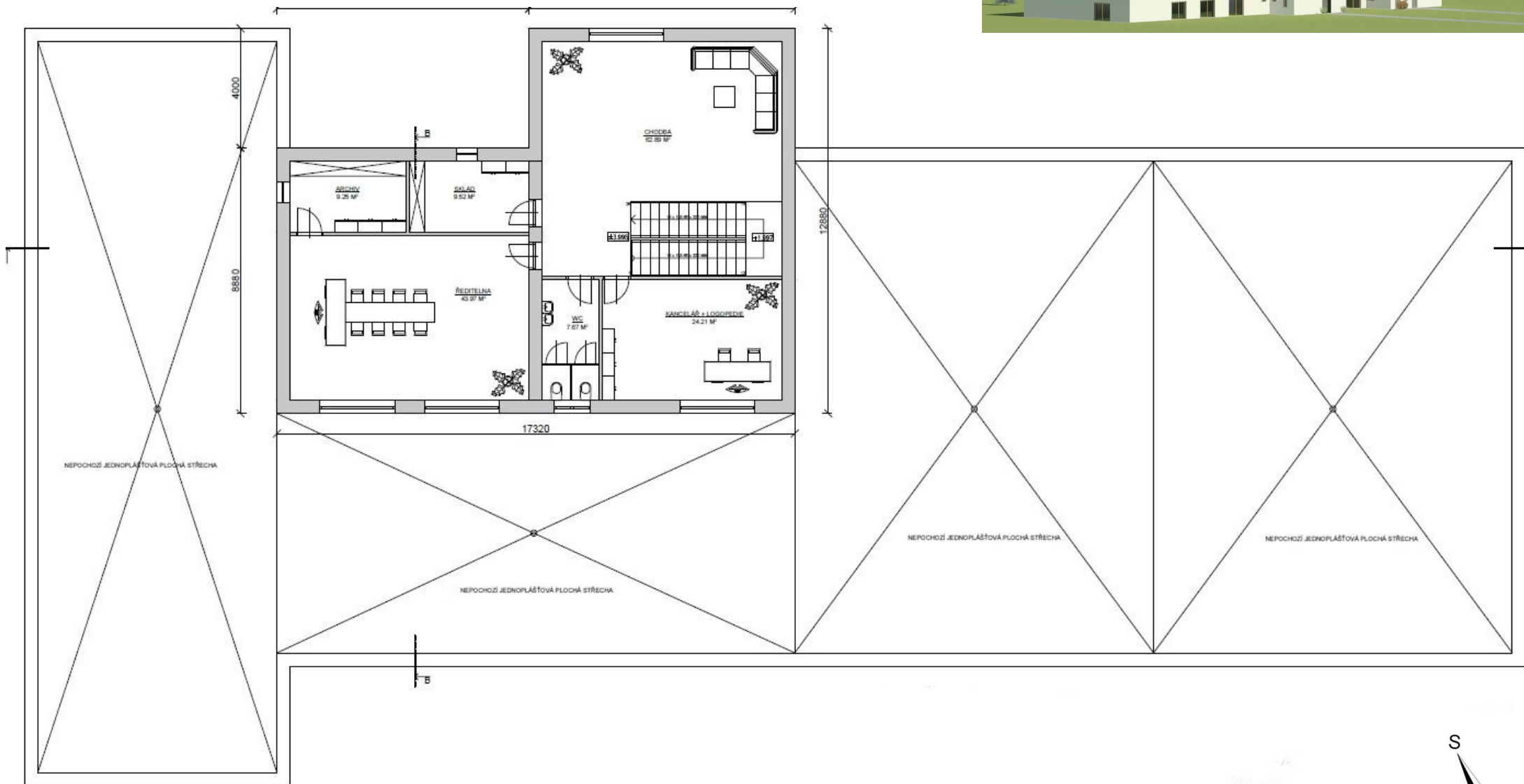


Zdroj: vlastní

Střední odborná škola v Brně - Ústřední učňovské středisko



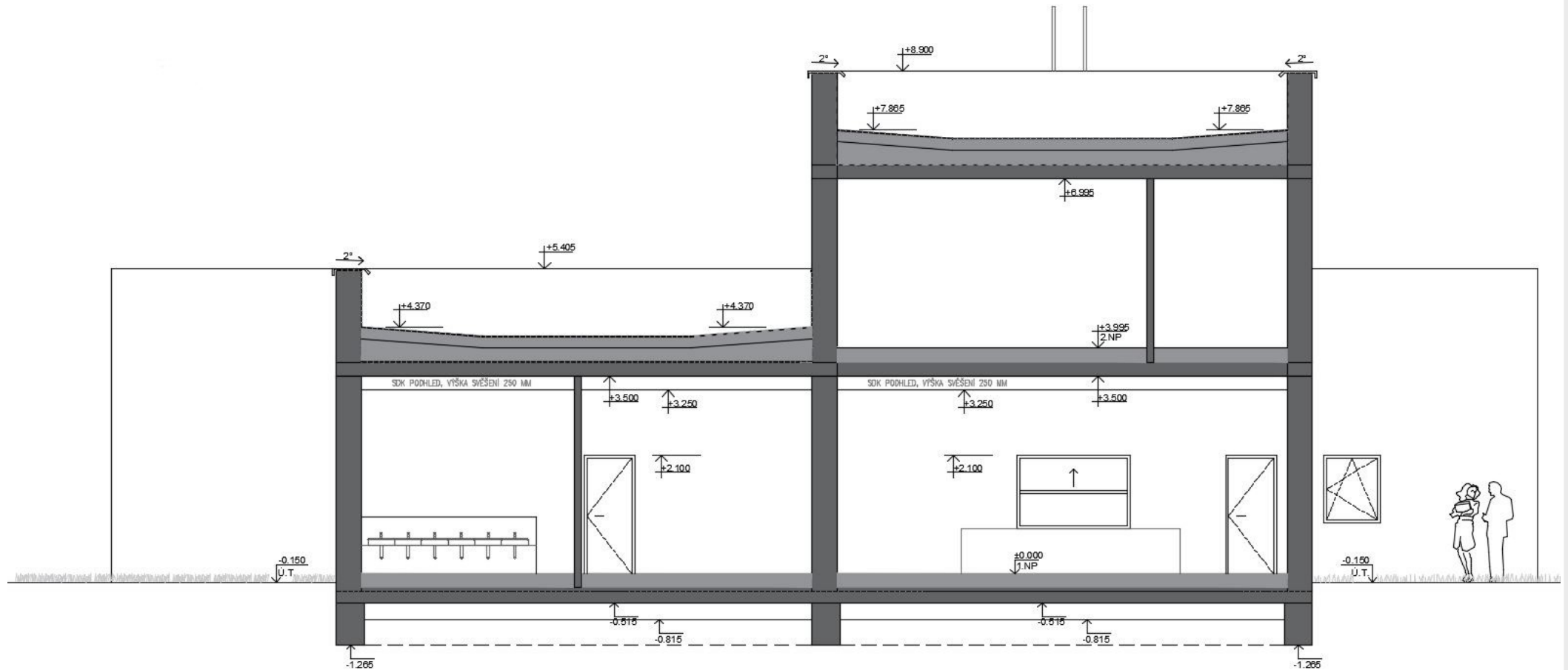
PŮDORYS 2.NP



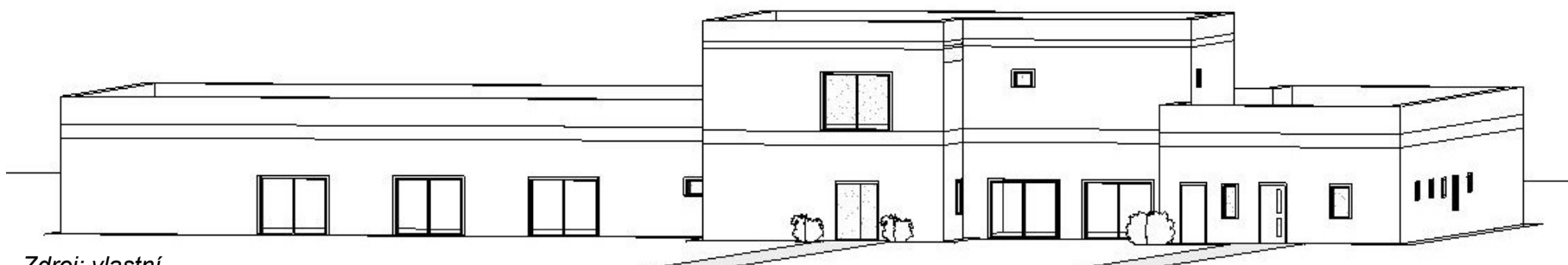
Zdroj: vlastní



ŘEZ OBJEKTEM



VIZUALIZACE



Zdroj: vlastní



VIZUALIZACE



Zdroj: vlastní



ZÁVĚREČNÉ SHRNUÍ

Byly splněny cíle práce:

- Navržená zástavbová studie vybrané lokality
- Vypracovaná projektová dokumentace ve stupni projektu ke stavebnímu povolení

DĚKUJI ZA POZORNOST



DOPLŇUJÍCÍ DOTAZY- OD VEDOUCÍHO DP

- Proč je nepřipustné v části B – Souhrnná technická zpráva řešit jednotlivé části odkazy na jiné části projektové dokumentace způsobem: „Kompletní řešení je zpracováno v části XY.“

= *musí obsahovat vše – udělat alespoň výtah -> abychom nemuseli odevzdávat všechny části PD všem dotčeným.*

- Lze dekorativní omítku Marmolit dávat do přímého kontaktu s hydroizolací a proč?

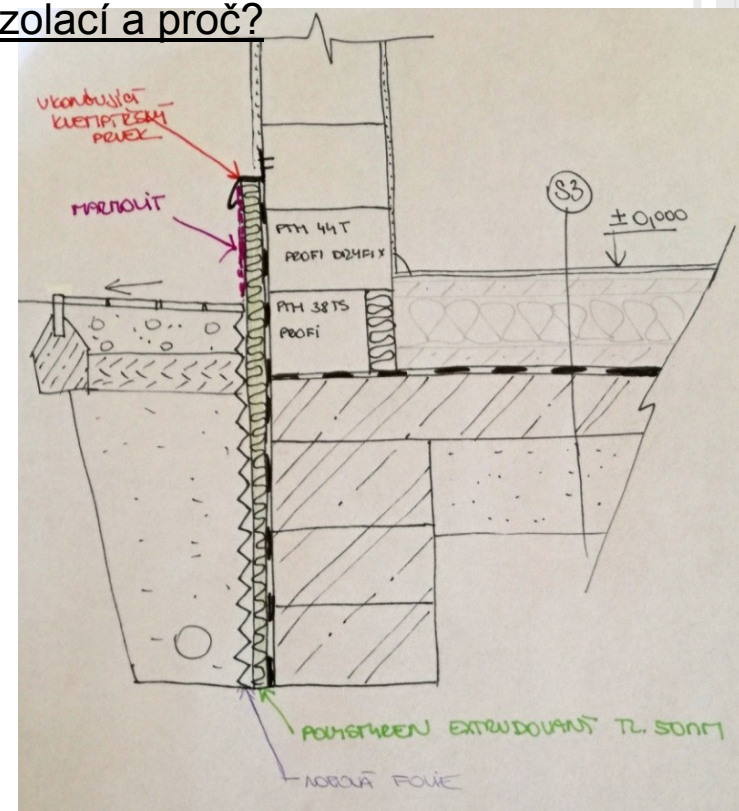
-nelze -> *nedržela by*

- Jakým způsobem budete řešit odvodnění střešních ploch?

-*střešní vpust' Topwet vyhřívaná*

-*svedeno v podhledu / v obvodových zdech*

-*do retenční nádrže (pro další využití – zalévání)*



DOPLŇUJÍCÍ DOTAZY – OD Oponenta DP



- Můžete objasnit, jak bude řešen detail (ukončení, napojení) okna ve 2.NP č.m. 2.03 (výška parapetu=0=+3.995m) a KCE střechy, která v nejvyšším bodě u tohoto okna má +4.370m?

Chyba -> zvýšení parapetu o 200mm nad nejvyšší bod střechy

- Pokud by došlo k zanesení svodu (odtoku z jednotlivých částí střechy), jaká další pojistná řešení jsou navržena? Popřípadě, která doporučíte?
 1. Pravidelné kontroly střešní roviny – minimálně 2x ročně
 2. Navržen průměr vpusti DN 100 mm – lze zvýšit
 3. Navržení okenních otvorů v místnosti logopedie 2.06 na jihovýchodní straně a v místnosti ředitelny 2.03 na severozápadní straně => pro vizuální kontrolu

