

ÚNOR 2017

Bc. JIŘÍ DVOŘÁK

# VYHODNOCENÍ EKONOMICKÉ VÝKONNOSTI STAVEBNÍ FIRMY

DIPLOMOVÁ PRÁCE

VEDOUCÍ PRÁCE: Ing. Terezie Vondráčková, Ph.D.



VYSOKÁ ŠKOLA TECHNICKÁ A EKONOMICKÁ V ČESKÝCH  
BUDĚJOVICÍCH

# Motivace a důvody k řešení daného problému

- ⦿ Potřeba propojení konstrukčních a ekonomických znalostí při podnikání ve stavebnictví
- ⦿ Analýza vlastní zkušenosti -> výstupy použité v praxi

# Cíl práce

- Cílem práce je provést vyhodnocení finanční výkonnosti stavební firmy a posoudit finanční zdraví firmy. Teoretická část seznámí čtenáře s pojmem finanční zdraví firmy. Bude seznamovat s metodami finančních analýz, budou popsány jednotlivé ukazatele ekonomické výkonnosti stavební firmy. Podkladem pro finanční analýzy budou účetní výkazy, budou popsány možnosti získávání dat pro analýzy. V praktické části bude provedeno vyhodnocení existující stavební firmy a na závěr budou provedena doporučení do budoucnosti. Pomocí analýzy absolutních ukazatelů vycházející z rozvahy a výsledky získáme prvotní pohled na stav hospodářské situace firmy. Analýza tokových a rozdílových ukazatelů bude informovat o likviditě firmy a stavu peněžních prostředků. Prostřednictvím rozboru poměrových ukazatelů bude zobrazen výsledek hospodaření firmy z několika pohledů - zadluženosti, aktivity, rentability a likvidity. Závěrem bude provedeno doplnění finanční analýzy Quicktestem.

# Obsah

- ⦿ Charakteristika a zvláštnosti stavebního podniku
- ⦿ Finanční zdraví a výkonnost stavební firmy
- ⦿ Finanční analýza a její cíle
- ⦿ Uživatelé finanční analýzy
- ⦿ Podkladní data pro zpracování finanční analýzy
- ⦿ SWOT analýza

# VÝZKUMNÝ PROBLÉM

- Provedení finanční analýzy stavební firmy a vyhodnocení hospodářské situace.
- Po provedení analýzy – sestavení doporučení do budoucnosti s ohledem na trvale udržitelný rozvoj firmy zabývající se konstrukcemi a rekonstrukcemi staveb.

# METODIKA PRÁCE

- Analýza dokumentů
- Pozorování
- Komparace
- Dedukce

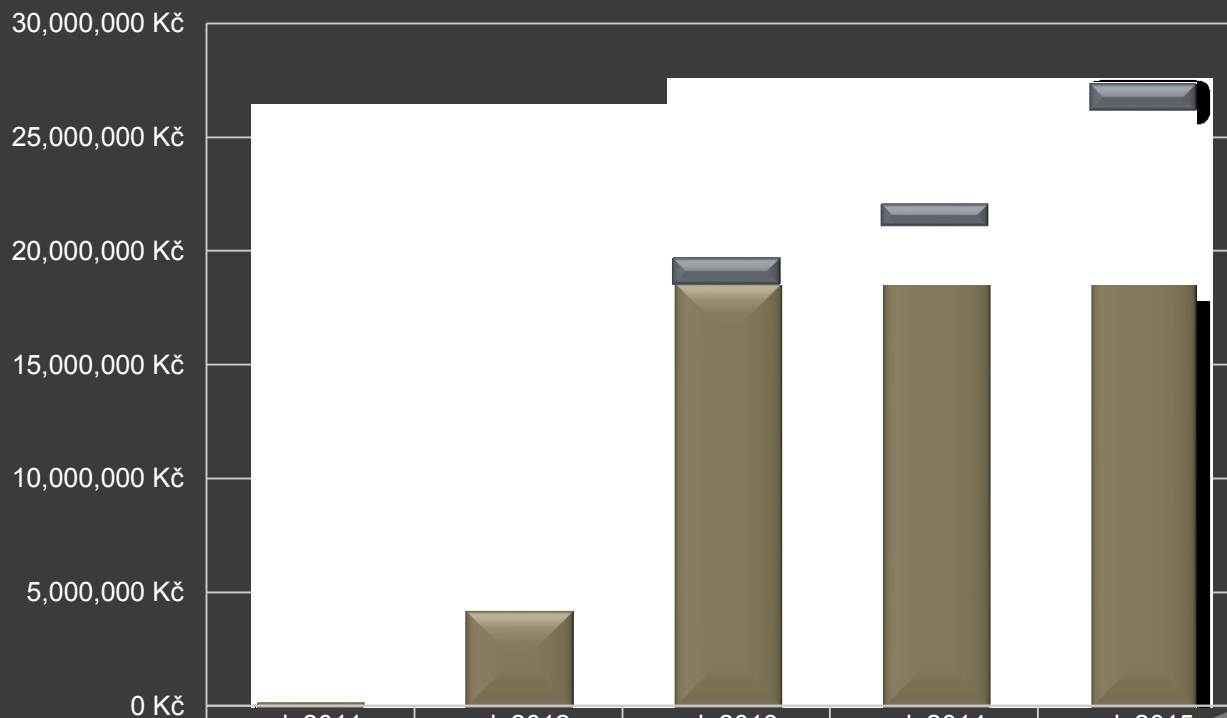
# SPOLEČNOST DV stav

s.r.o.

- Práce v oboru konstrukce a rekonstrukce staveb
- Specializace v oboru rekonstrukce vodních elektráren
- Specializované bourací a betonářské práce
- Práce pro veřejný i soukromý sektor
- Společnost založena po roce studia na VŠTE v roce 2011
- Komplexní znalosti získané při studiu napomáhají specializaci společnosti a zachování konkurenceschopnosti firmy

# Roční obrat společnosti

## ROČNÍ OBRAT



	rok 2011	rok 2012	rok 2013	rok 2014	rok 2015
Tržby za prodej zboží	0 Kč	0 Kč	1,162,000 Kč	941,000 Kč	1,150,000 Kč
Tržby za prodej vlastních výrobků a služeb	190,000 Kč	4,219,000 Kč	18,591,000 Kč	21,167,000 Kč	26,199,000 Kč



# VNĚJŠÍ ANALÝZA SPOLEČNOSTI DV stav s.r.o.

- zaměření na externí ekonomické faktory
- ovlivnění legislativou
- i přes celorepublikový pokles v roce 2013 společnost DV stav zaznamenala velký nárůst tržeb
  - provádění specializovaných prací při rekonstrukci vodní elektrárny Lipno – bourací a betonářské práce při náročných podmínkách
  - specializace v konstrukcích a rekonstrukcích staveb je pozitivním faktorem pro společnost

# Použité metody

- SWOT
- ANALÝZA STAVOVÝCH UKAZATELŮ
- ANALÝZA ROZDÍLOVÝCH A TOKOVÝCH UKAZATELŮ
- PŘÍMÁ ANALÝZA INTENZIVNÍCH UKAZATELŮ

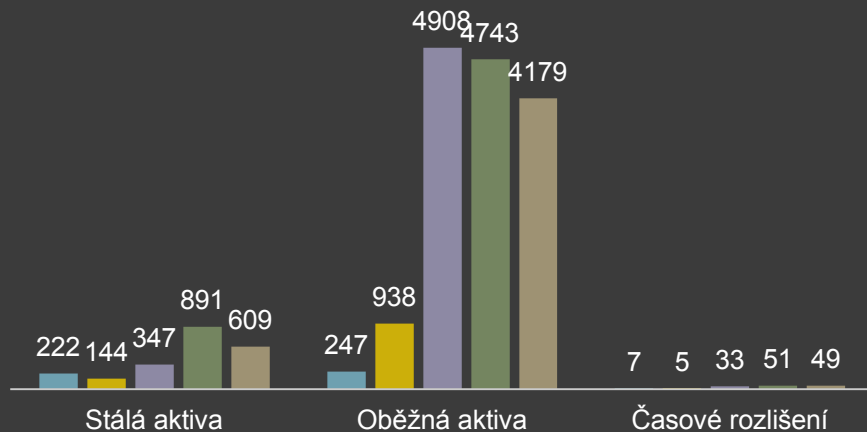
# SWOT ANALÝZA SPOLEČNOSTI DV stav s.r.o.

	+	-
VNITŘNÍ	<p><b>SILNÉ STRÁNKY - S</b></p> <ul style="list-style-type: none"><li>• Specializované technologické zázemí</li><li>• Kvalita služeb</li><li>• Flexibilita, rychlost</li><li>• Kvalitní referenční stavby</li><li>• Vlastní zdroje financování</li><li>• Profesionální a individuální přístup</li><li>• Pozitivní vnímání jména společnosti</li></ul>	<p><b>SLABÉ STRÁNKY - W</b></p> <ul style="list-style-type: none"><li>• Nedostatek vlastních skladových a halových prostor</li><li>• Závislost na subdodavatelích</li><li>• Nedostatek kvalifikovaných pracovníků</li></ul>
VNĚJŠÍ	<p><b>PŘÍLEŽITOSTI - O</b></p> <ul style="list-style-type: none"><li>• Veřejné zakázky</li><li>• Rozšíření nabídky obchodu</li><li>• Spolupráce s novými dodavateli</li><li>• Spolupráce s uční, podpora výchovy vlastních zaměstnanců</li></ul>	<p><b>HROZBY - T</b></p> <ul style="list-style-type: none"><li>• Konkurence velkých firem</li><li>• Legislativní změny</li><li>• Vstup nové konkurence na trh</li></ul>

# HORIZONTÁLNÍ ANALÝZA AKTIV A PASIV

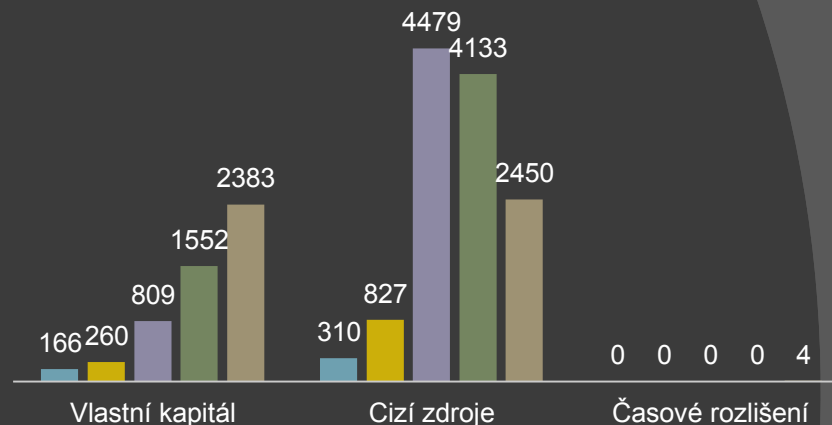
## Horizontální analýza aktiv

■ 2011 ■ 2012 ■ 2013 ■ 2014 ■ 2015



## Horizontální analýza pasiv

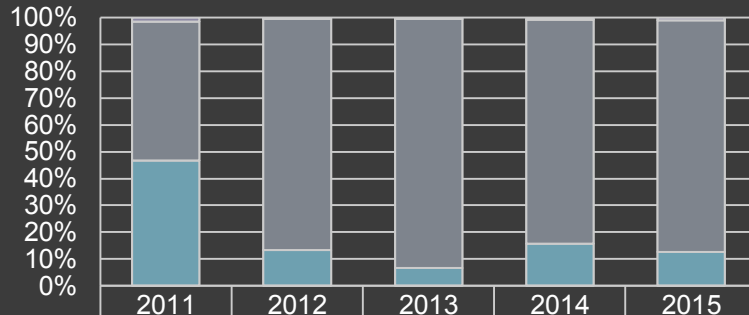
■ 2011 ■ 2012 ■ 2013 ■ 2014 ■ 2015



- 2013 zaznamenán prudký nárůst výstavby
- vlastní kapitál vykazuje stálý nárůst
- z důvodu prudkého nárůstu stavební produkce v roce 2013 je zaznamenán velký nárůst cizích zdrojů

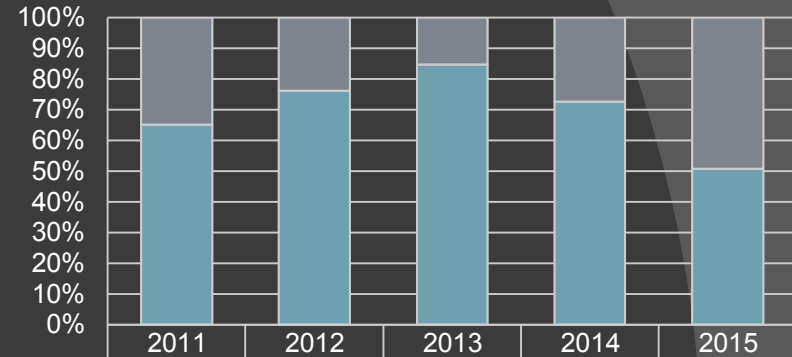
# VERTIKÁLNÍ ANALÝZA AKTIV A PASIV

## Vertikální analýza aktiv



	2011	2012	2013	2014	2015
Časové rozlišení	1.50%	0.50%	0.60%	0.90%	1%
Oběžná aktiva	51.90%	86.30%	92.80%	83.40%	86.40%
Stálá aktiva	46.60%	13.20%	6.60%	15.70%	12.60%

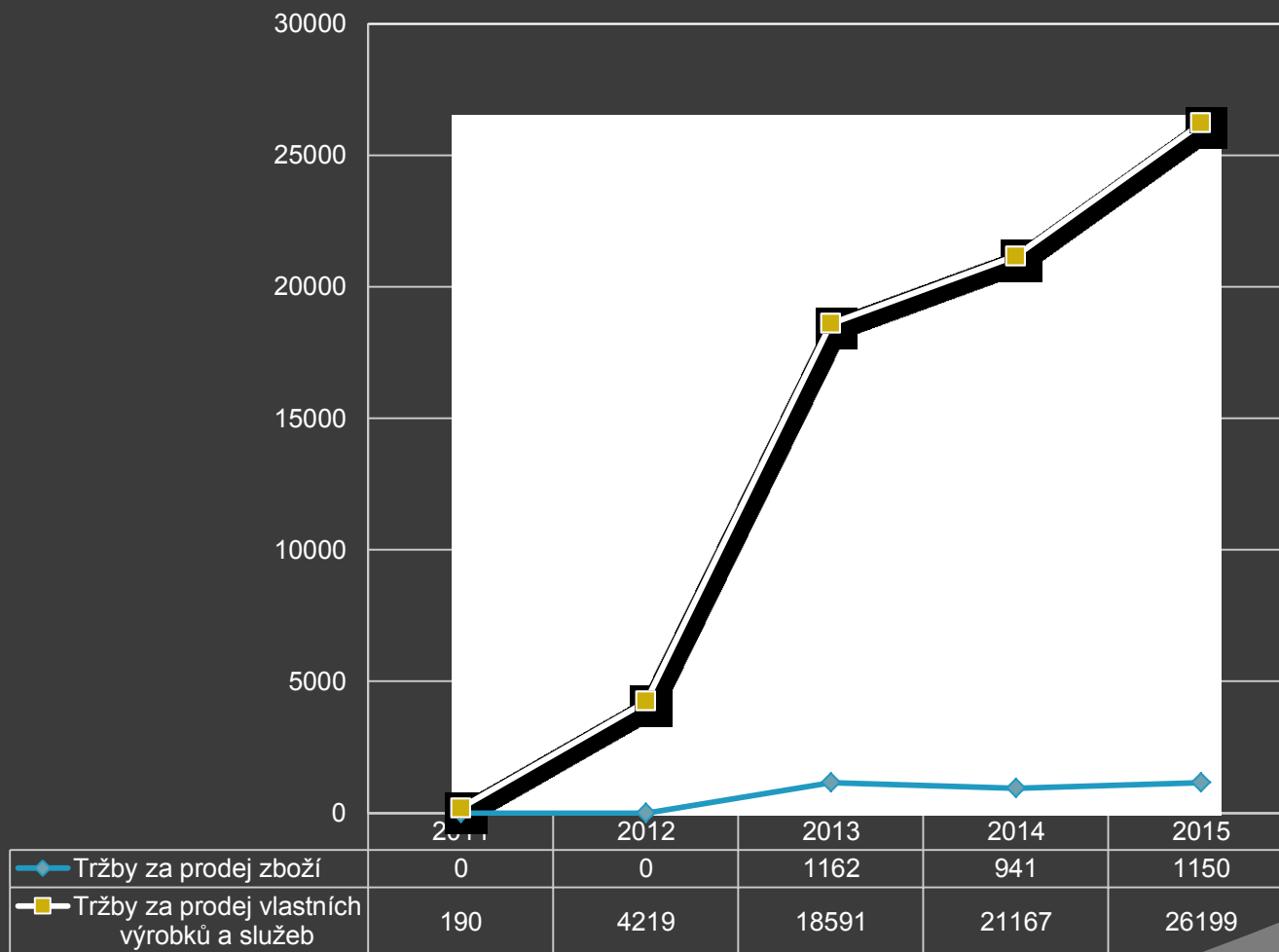
## Vertikální analýza pasiv



	2011	2012	2013	2014	2015
Vlastní zdroje	34.90%	23.90%	15.30%	27.30%	49.30%
Cizí zdroje	65.10%	76.10%	84.70%	72.70%	50.70%

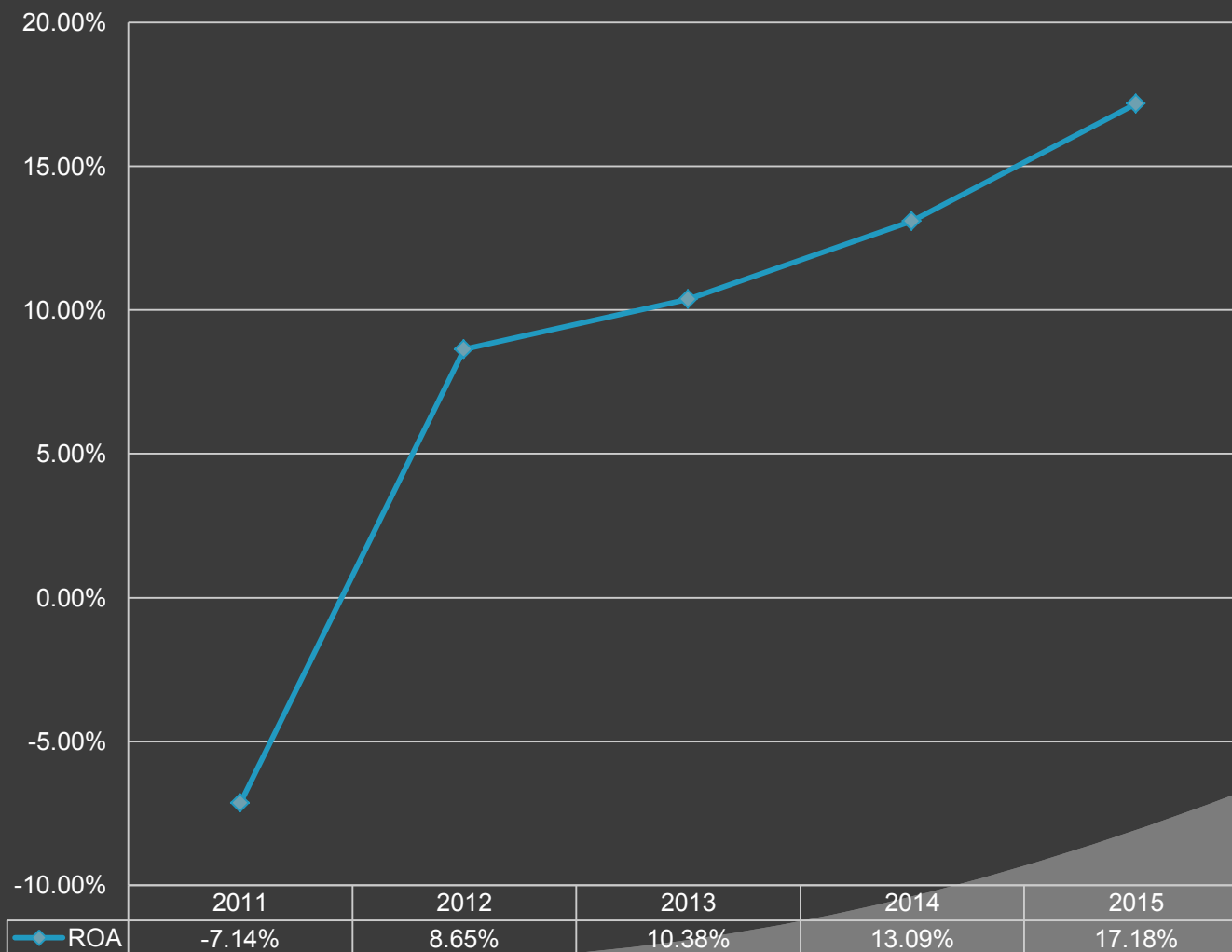
- Stavební společnost nemá problémy se splácením faktur ve lhůtě splatnosti – dobrá likvidita společnosti
- společnost funguje bez bankovních úvěrů a dlouhodobých závazků

# HORIZONTÁLNÍ ANALÝZA VÝKAZU ZISKU A ZTRÁT



# PŘÍMÁ ANALÝZA INTENZIVNÍCH UKAZATELŮ

## ROA - ukazatel rentability celkového vloženého kapitálu



# Závěrečné shrnutí

- Stavební společnost DV stav s.r.o. se nachází v dobré hospodářské situaci
- Návrhy opatření pro zlepšení výkonnosti firmy
- Osobní přínos diplomové práce



# Doplňující otázky

- V cíli práce je uvedeno, že finanční analýza bude doplněna tzv. Quicktestem. Můžete vysvětlit, v čem spočívá provedení tohoto testu a je v práci uveden?
- Co patří mezi moderní ukazatele výkonnosti podniku? Jak byste je zapracoval do Vaší DP?

**DĚKUJI ZA POZORNOST**