



VYSOKÁ ŠKOLA TECHNICKÁ A EKONOMICKÁ  
V ČESKÝCH BUDĚJOVICÍCH  
Ústav technicko-technologický

Prezentace k obhajobě diplomové práce:

**NÁVRH OPTIMALIZACE LOGISTICKÝCH  
PROCESŮ VE SPOLEČNOSTI KOTLE KRAUS**

Zpracoval:

Bc. Jakub Bouček

Vedoucí DP:

Ing. Terezie Vondráčková, Ph.D

Konzultoval:

Ing. Vladimír Nývlt, MBA

Akademický rok:

2015/2016

# Obsah

- Důvod výběru tématu diplomové práce
- Cíl práce
- Analýza současného stavu ve společnosti Kotle Kraus
- Vývoj tržeb
- Analýza logistických procesů firmy pomocí metody SWOT
- Firemní analýza podle Portera
- Zázemí informačních technologií ve společnosti
- Navrhovaná řešení
- ABC analýza
- Využití čárového kódu při řízení skladu
- Ekonomické zhodnocení
- Zhodnocení investic z hlediska návratnosti
- Závěr
- Dotazy oponenta diplomové práce
- Dotazy vedoucího diplomové práce

# Důvod výběru tématu diplomové práce

- Výběr byl uskutečněn na základě dřívější vzájemné spolupráce.
- Firma se nachází ve stejném městě jako moje bydliště.
- Snaha o zdokonalení logistických procesů v této firmě.



# Cíl práce

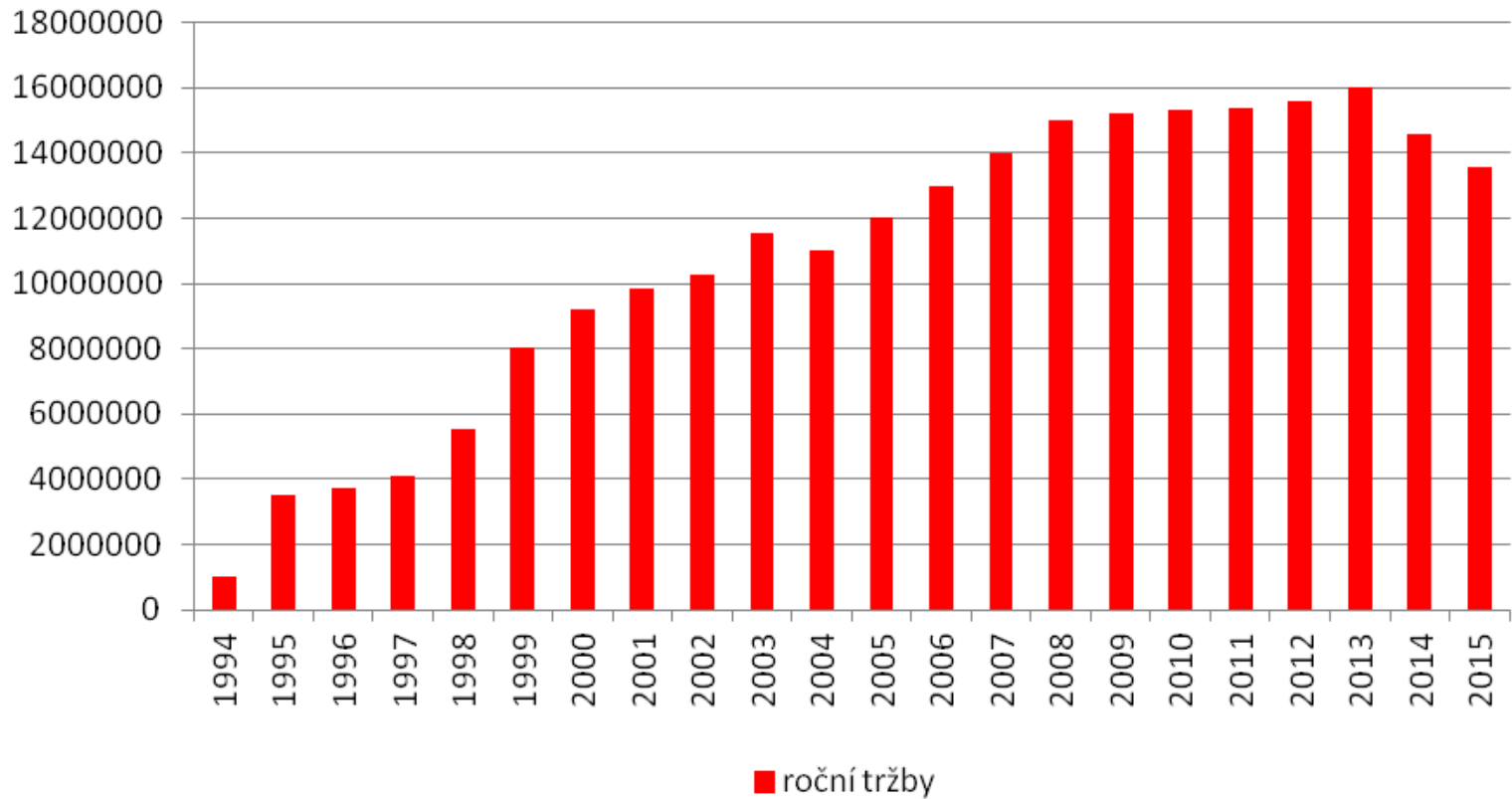
- Cílem je "Návrh optimalizace logistických procesů, včetně zvýšení efektivity procesů skladování a distribuce za použití nových pokrokových technologií. Návrh implementace vybrané části a její propojení se systémem SAP Business."

# Analýza současného stavu

- Firma na českém trhu působí do roku 1994.
- Postupně rozšiřuje nabídku produktů a služeb.
- Bylo rozhodnuto o provedení optimalizace log. procesů.
- Identifikace silných a slabých stránek podniku a jeho příležitostí a hrozeb na trhu.

# Vývoj tržeb

## Vývoj celkových ročních tržeb



# Analýza logistických procesů firmy pomocí metody SWOT

		Příležitosti	Hrozby
		Nabídka Elektronická evidence skladu Snížení zásob	Chyby Zavádění systému
<b>Silné stránky</b>	Osobní odběr Odbornost Spolupráce Dotace	Sofistikovaná nabídka nových služeb se zárukou profesionality osloví široké spektrum zákazníků.	Odbornost personálu a znalost skladů udržuje firmu v provozuschopnosti, je nutná jeho restrukturalizace.
<b>Slabé stránky</b>	Sklad Inventura Papírová administrativa Vychystávání zboží	Díky přehledné el. evidenci je možno cílit na nové zákazníky a učinit úspory v rozsahu.	Snaha o udržení stávajících zákazníků při postupné modernizaci a optimalizaci skladu.



# Firemní analýza podle Portera

- **Rivalita** – cenová konkurence, nabídka stejného sortimentu a služeb.
- **Rizika vstupu na trh** – prosazení se mezi zaběhnutými společnostmi a importované zboží.
- **Hrozba substitutů** – jedná se o alternativní zdroje vytápění. Solární panely a nízkoenergetické domy apod.
- **Vyjednávací síla dodavatelů** – náhlá změna cen a služeb, změna kvality produktů, silná pozice dodavatele.
- **Vyjednávací síla odběratelů** – velcí klíčoví zákazníci zásadně ovlivňují obrat. Snaha o vyhovění připomínek.



# Zázemí informačních technologií ve společnosti

- Servery – řadič domény, terminálový server, databázový server.
- Síťová infrastruktura – WiFi pokrytí.



# Navrhovaná řešení

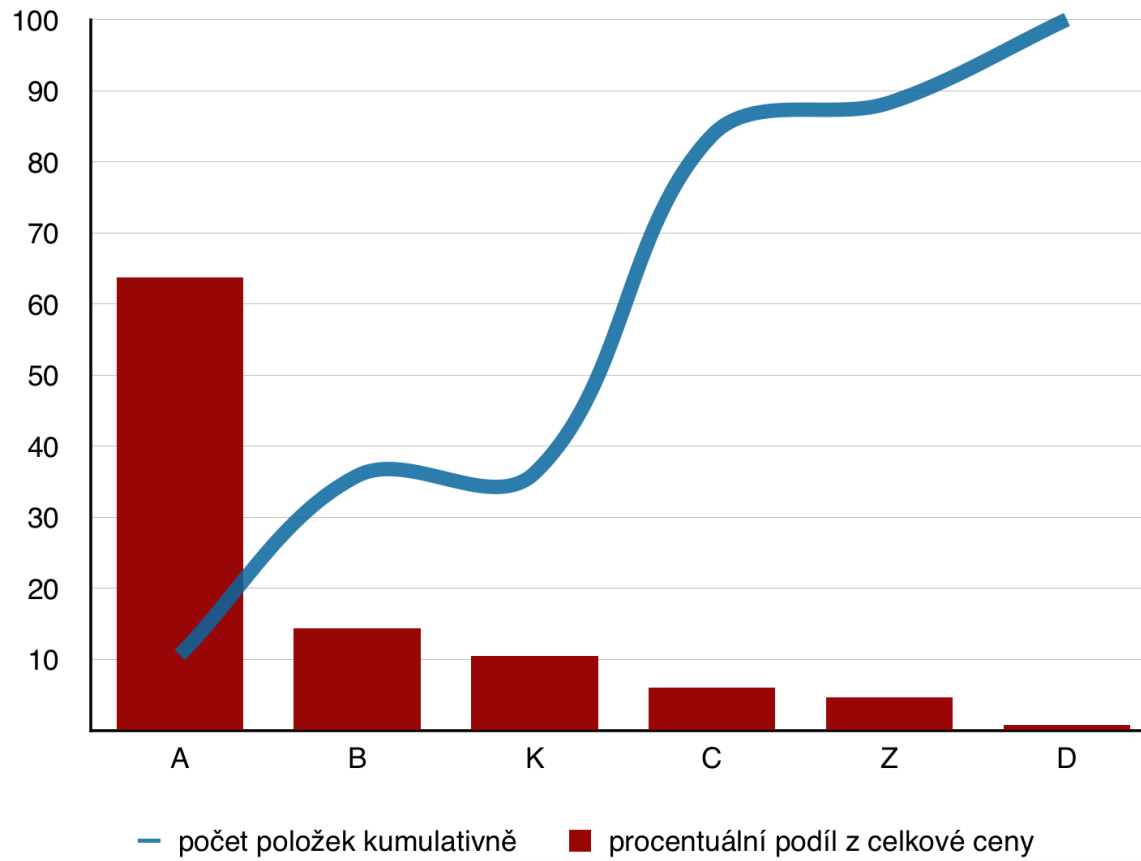
- Klasifikace zásob na základě provedené ABC analýzy do skupin A, B, C, D, K a Z
- Zavedení čárového při řízení skladu
- Reorganizace skladu
- Využití jiného inventarizačního nástroje - geografickou metodou
- Zavedení cross-dockingu
- Nákup a prodej kontrolován online IS

# ABC analýza

- Sortiment čítající 282 položek byl klasifikován do tříd podle jejich spotřeby za jeden rok.
- Z povahy některých zásob byly vytvořeny dodatečné klasifikační třídy D, K a Z.
- Z Paretova pravidla vyplynulo, že skupina A, K a Z má největší vliv na hospodaření firmy.

# ABC analýza

Lorenzova křivka





# Využití čárového kódu při řízení skladu

- Určení zboží a jeho umístění
- Nákup, příjem zboží, uskladnění
- Prodej
- Změna lokace skladové položky
- Inventarizace
- Vzájemné propojení se stávajícím systémem SAP Business One

# Ekonomické zhodnocení

- Efektivnější skladování (cross-docking)
- Menší počet potřebných pracovníků
- Zjednodušení skladovacích procesů
- Přesné informace o naskladněném zboží
- Zkrácení časových intervalů
- Minimalizace vzniku chyb při vychystávání zboží
- Úspora času při inventarizaci metodou Cycle counting

# Zhodnocení investic z hlediska návratnosti

Rok	Příjmy a výdeje	Částka	Kumulovaná suma
2016	Investice do systému elektronicky řízeného skladu.	-329 913 Kč	-329 913 Kč
2016	Ušetření nákladů na jednoho zaměstnance.	+58 000 Kč	-271 913 Kč
2016	Zisky plynoucí z metody cycle counting.	+50 000 Kč	-221 913 Kč
2017	Ušetření nákladů na jednoho zaměstnance.	+174 000 Kč	-47 913 Kč
2017	Zisky plynoucí z metody cycle counting.	+50 000 Kč	2 087 Kč

# Závěr

- Byla identifikována slabá místa omezující firemní rozvoj.
- Zavedení nového hardwaru a softwaru.
- Zavedení systému čárového kódu ve skladu.
- Změna způsobu provádění inventury.
- Vložené náklady se zhodnotí v horizontu jeden a půl roku.
- Cíl práce byl splněn.



# Dotazy oponenta diplomové práce

- Akú optimalizačnú metódu ste použili na optimalizáciu logistických procesov?
- Prečo ste ABC analýzu zaradili do návrhovej časti DP a nie analytickej?
- Ako ste uplatnili výsledky SWOT analýzy vo Vašich návrhoch?

# Dotazy vedoucího diplomové práce

- nesourodý text práce, odstavce a kapitoly na sebe přirozeně nenasazují
- citace nedostatečné a ty, které jsou, tak nejsou dostatečně správně zpracovány
- jedná se o nesourodý soubor různých konstatování
- SWOT analýza je v počátku správně uvedena, že se zpracovává formou brainstormingu, nakonec je zpracována diskuzí s jedním člověkem - majitelem společnosti, tudíž je nerelevantní
- vyhodnocení SWOT matice bez vysvětlení, kde se vzaly váhy ukazatelů, stupně vlivu, ..., to spadly z nebe?
- kde se vzala firemní analýza podle Portera? jakou má návaznost na cokoliv předtím, nebo na nějaký další výzkum?
- kapitola 4.6 uvádí nedostatky vyplývající z provedených analýz ... ale z těch analýz toto vůbec nevyplývá

# Dotazy vedoucího diplomové práce

- navrhovaná řešení jsou jasně opsaným (snad upraveným) návrhem konzultační firmy pro další řešení rozvoje dané firmy, navíc, rozhodně nijak nesouvisí s tím, co bylo v analýze popsáno.
- u diagramů vývoje (v kapitole 5) uvádí autor jako zdroj vlastní, jak k těmto diagramům dospěl?
- a nakonec analýza ABC a její zhodnocení, opět působí nesourodě





**Děkuji za pozornost**