



# Vyspělá podniková kultura u zvolené firmy a její vliv na úspěšné řízení managementu jakosti

Veronika Nováková

15514

# motivace a důvody k řešení daného problému:

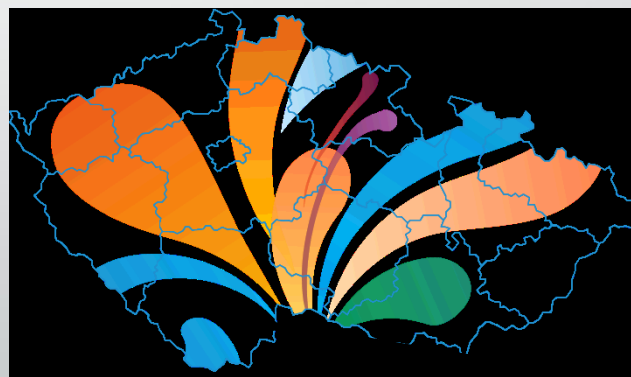
Výběr společnosti



- **pracuji zde již šestnáct let** (představitel vedení systémů managementu, interní auditor, technik BOZP, personalista)
- aktivně se **účastním** na zavádění, udržování a zlepšování **systemu managementu kvality** podle norem řady ISO 9000
- zájem o **vnímání potřeby řízení** systému managementu kvality a jeho prospěšnost

## cíl práce:

Cílem mé bakalářské práce je provést analýzu vlivu vyspělé podnikové kultury ve vybrané firmě na úspěšné řízení managementu jakosti.



# výzkumné otázky:

- Jak vyspělá je firemní kultura ve společnosti?
- Jsou zaměstnanci společnosti seznámeni se systémem managementu kvality?
- Jsou procesy ve společnosti správně nastaveny?
- Je ve společnosti dostatečná komunikace?
- Znají a orientují se zaměstnanci v dokumentaci společnosti?

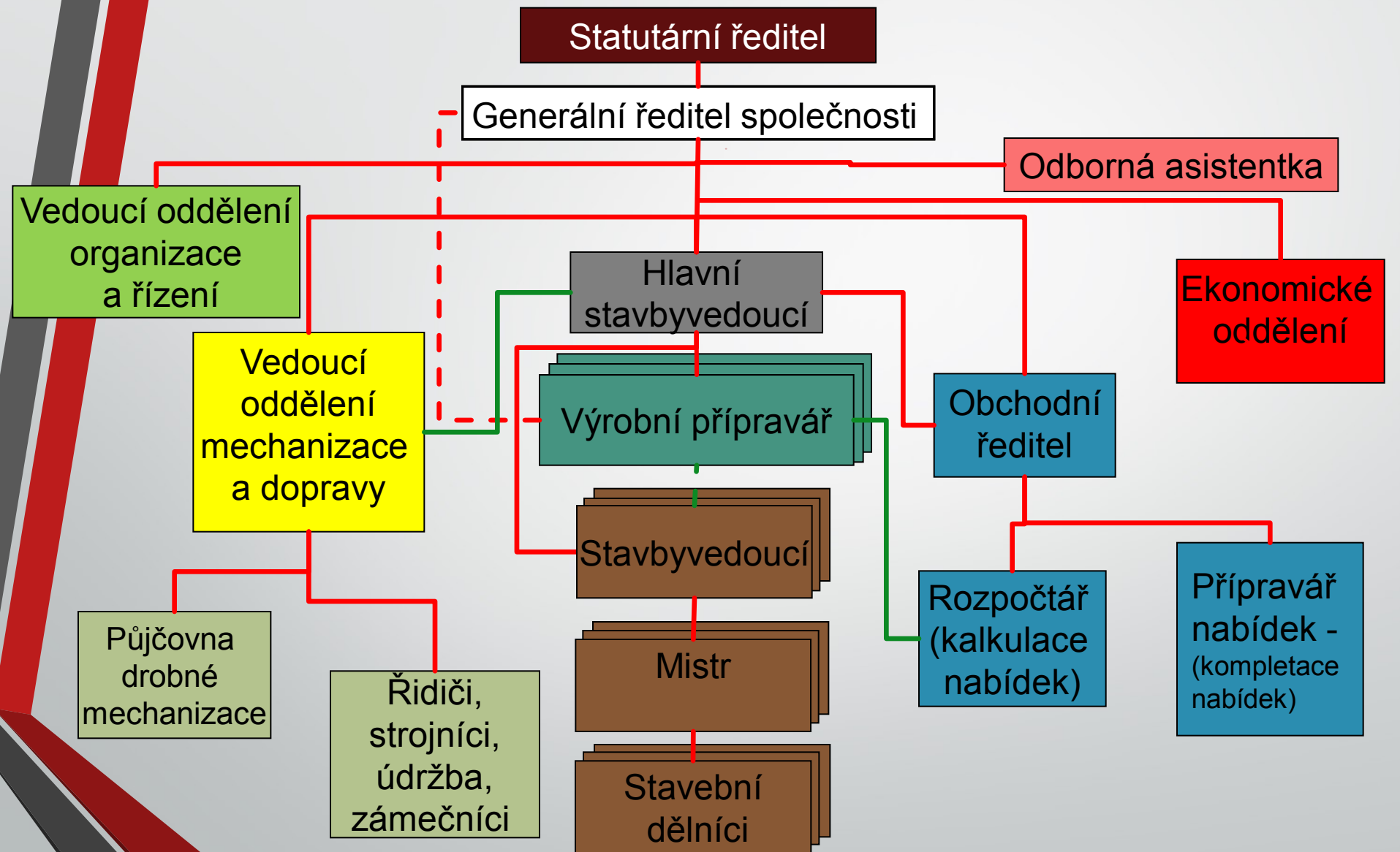
# použité metody:

- SWOT analýza
- Analýza dokumentace
- Vlastní pozorování
- Dotazníkové šetření
- Volné rozhovory se zaměstnanci ZVÁNOVEC a.s. a s pracovníkem externí certifikační firmy TZÚS Praha s.p.

# Organizační struktura ZVÁNOVEC a.s. – rok 2001



# Organizační struktura – rok 2017



--- LINIE SPOLUPRÁCE  
--- LINIE KOORDINACE

--- LINIE PODŘÍZENOSTI  
--- NEPŘÍMÁ PODŘÍZENOST

# Články normy – ČSN EN ISO 9001:2016

číslo	název
<b>4.</b>	Kontext organizace
<b>5.</b>	Vedení (leadership)
5.1	Vedení (leadership) a závazek
5.2	Politika
5.3	Role, odpovědnosti a pravomoci v rámci organizace
<b>6.</b>	Plánování
6.1	Opatření pro řešení rizik a příležitostí
6.2	Cíle kvality a plánování jejich dosažení
<b>7.</b>	Podpora
<b>8.</b>	Provoz
8.1	Plánování a řízení provozu
<b>9.</b>	Hodnocení výkonnosti
<b>10.</b>	Zlepšování



# SWOT analýza

- **Tradice:** společnost funguje již od roku 1992 (dobré jméno u zákazníků)
- **Kvalitní pracovníci:** profesní zkušenosti a znalost prostředí
- **Dodržení termínů:** společnost dodržuje termíny uvedené v SOD

S

W

- **Noví dodavatelé:**  
práce v lepší kvalitě,  
popřípadě ve stejné kvalitě,  
ovšem za lepší cenu.
- **Doprava materiálu**
- **Lokalita** vzhledem k povaze  
převažující činnosti

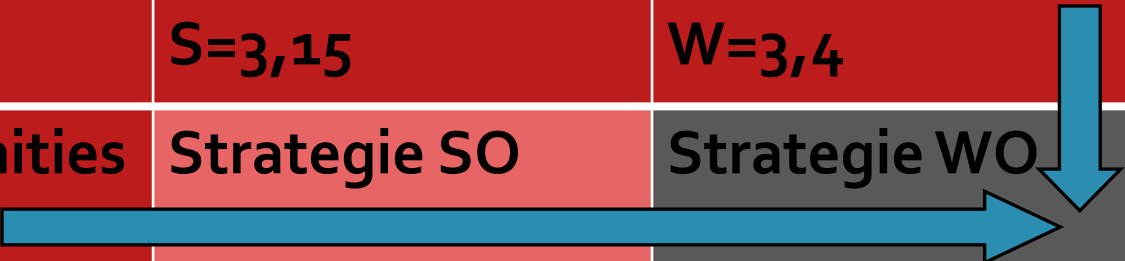
O

T

- **Nedostatek kvalitních pracovníků**  
na trhu práce
- **Dodavatelé:** výsledné dílo horší  
kvality
- **Konkurence na trhu**

# SWOT analýza – souhrnná matice

	S – Strengths S=3,15	W – Weaknesses W=3,4
O – Opportunities O=3,1	Strategie SO	Strategie WO
T – Threats T=2,85	Strategie ST	Strategie WT



**WO strategie** - překonání nebo odstranění slabých stránek tak, aby bylo možno využít naskytnuté příležitosti.

# Návrhy opatření

Zdroj rizika / příležitosti	Popis rizika / příležitosti	Dopad	Opatření / cíl
<b>Výrobní zařízení</b>	Zastaralé technologie	Poruchovost, chybějící kapacita	Modernizace infrastruktury
<b>Lidské zdroje</b>	Generační obměna personálu/odchod pracovníků	Chybějící kvalifikovaní zaměstnanci	Soustavné vyhledávání a nábor odborně způsobilých zaměstnanců
<b>Vstupy do výroby</b>	Rostoucí ceny surovin a energií	Konkurenceschopnost cen produktu	Výběr nových dodavatelů s ohledem na nejvýhodnější poměr cena – kvalita

# Návrhy opatření - pokračování

Zdroj rizika / příležitosti	Popis rizika / příležitosti	Dopad	Opatření / cíl
<b>Dokumentace</b>	Neznalost procesů	Chybějící informace o odpovědnostech	Seznámení odpovědných pracovníků s příslušnými procesními směrnici
<b>Dokumentace</b>	Aktuálnost dokumentace - formuláře	Nedostatečné či neaktuální formuláře	Vytvoření a následné seznámení s aktuální dokumentací
<b>Komunikace</b>	Nedostatečná komunikace	Špatná logistika zajištění stavebních prací	Důsledné dodržování domluvených postupů a přidělené mechanizace při výrobních poradách

## Závěr:

vyspělost podnikové kultury  
má velký vliv  
na úspěšné řízení  
managementu kvality a na  
kvalitu procesů





**DĚKUJI ZA POZORNOST**

## Doplňující dotazy:

V rámci SWOT analýzy provádíte hodnocení silných a slabých stránek, příležitostí a hrozeb.

Popište, na základě čeho byla rozdělena důležitost a bodové hodnocení jednotlivých dílčích částí analýzy, zda se jednalo o Vámi stanovené hodnoty nebo zda byly konzultovány s příslušnými pracovníky společnosti.