



**VYSOKÁ ŠKOLA TECHNICKÁ A EKONOMICKÁ
V ČESKÝCH BUDĚJOVICÍCH**

TECHNICKO-TECHNOLOGICKÝ ÚSTAV

REKONSTRUKCE STÁVAJÍCÍHO VESNICKÉHO STATKU NA OBJEKT OBČANSKÉHO VYBAVENÍ

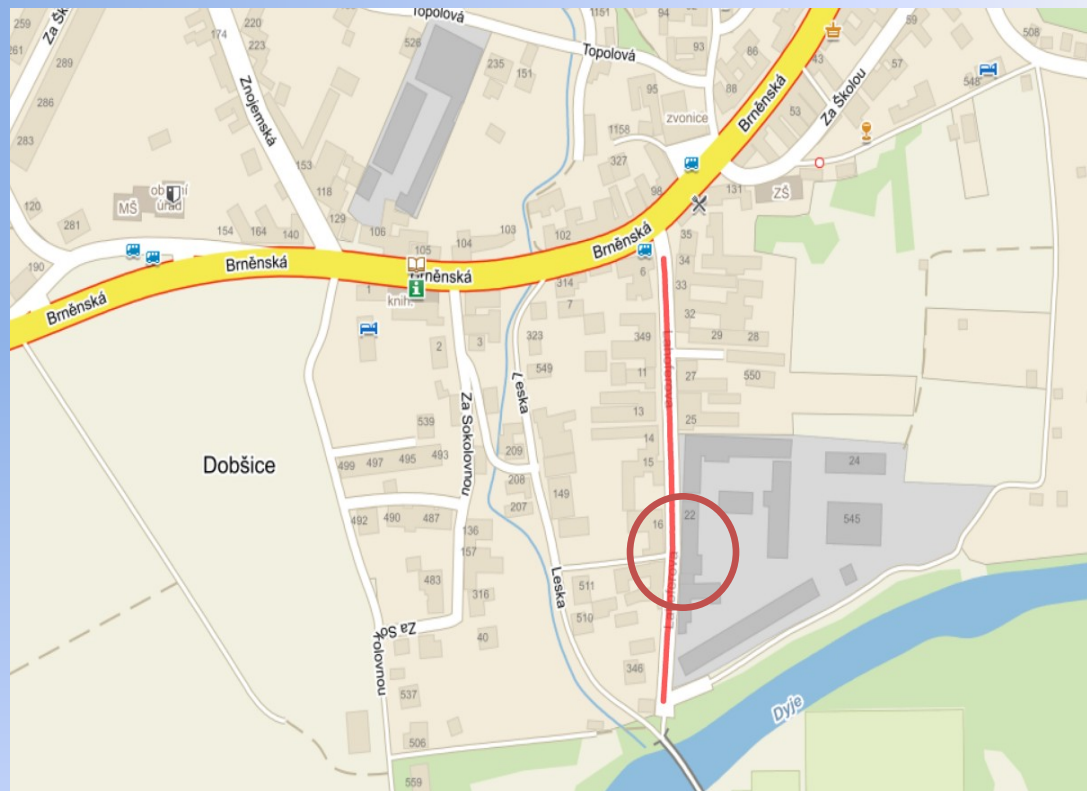
VEDOUCÍ BAKALÁŘSKÉ PRÁCE: Ing. BLANKA PELÁNKOVÁ

AUTOR BAKALÁŘSKÉ PRÁCE: MARTIN VEČEŘA

CÍL PRÁCE

- Cílem bakalářské práce je návrh stavební části projektu v rozsahu stavebního povolení, který řeší stavební úpravy a rozšíření stávajícího vesnického statku na multifunkční objekt se snahou o vhodné architektonické řešení stavby.

LOKALIZACE OBJEKTU



Adresa: Lahoferova 22, 671 82 Dobšice, okres Znojmo

- p.č., k.ú.: p.č. 57/1, k.ú. Dobšice u Znojma, zastavěná plocha a nádvoří (530 m²)
- p.č. 57/5, k.ú. Dobšice u Znojma, zastavěná plocha a nádvoří (48 m²)
- p.č. 58/3, k.ú. Dobšice u Znojma, ostatní plocha (137 m²)
- p.č. 54/6, k.ú. Dobšice u Znojma, ostatní plocha (15 m²)

ÚZEMNÍ PLÁN OBCE DOBŠICE

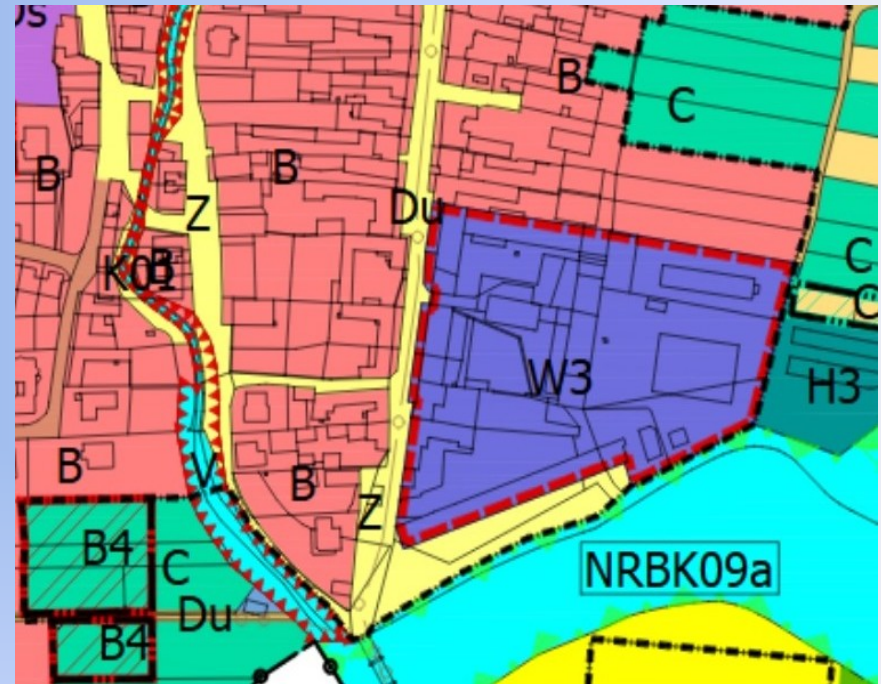
W3 – Plochy komerční vybavenosti

Možnosti hlavního využití dle ÚP:

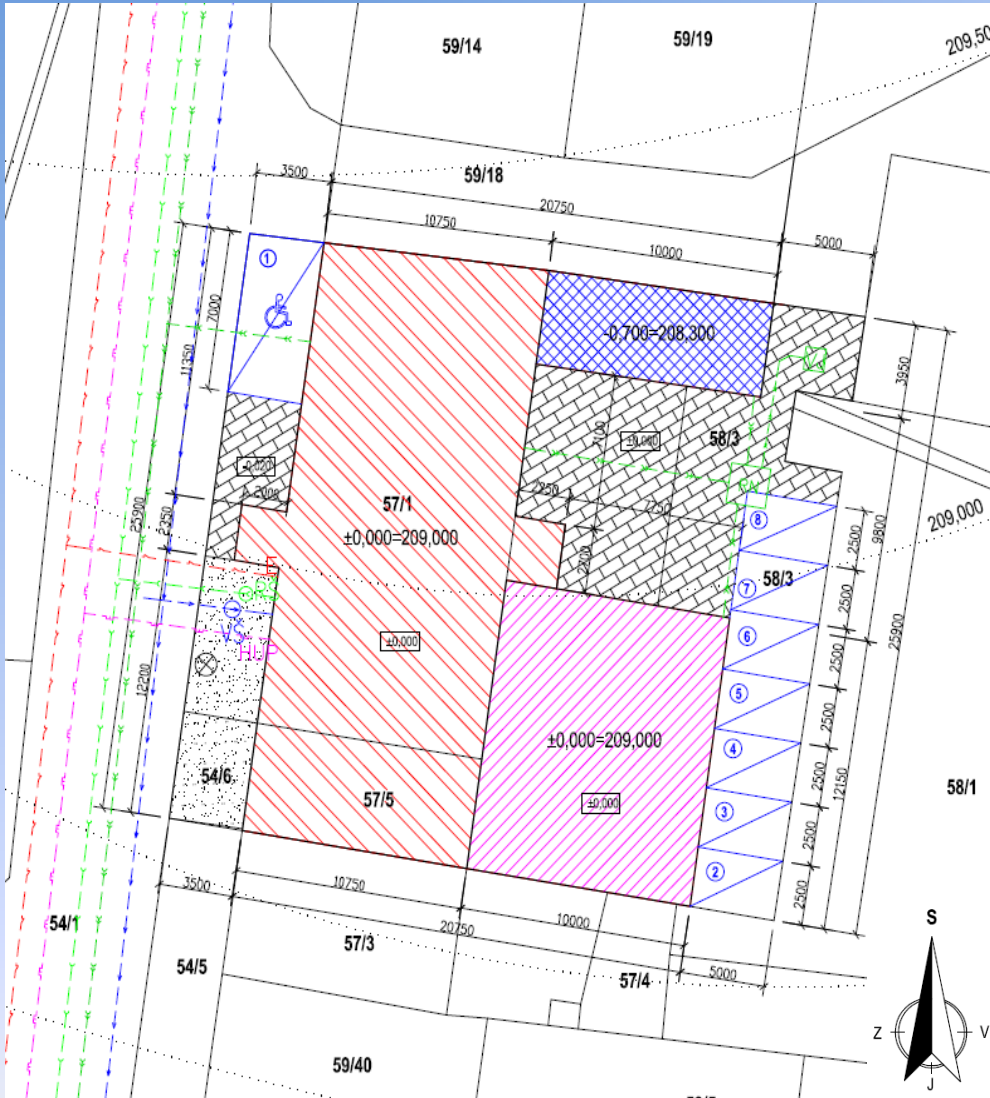
- Maloobchod
- Ubytování
- Stravování
- Služby
- Administrativa

„Měřítko a výšku staveb přizpůsobit vždy s ohledem na okolní zástavbu - rušivé provozy umísťovat na odvrácenou stranu od obytných smíšených ploch.“

„Původně plocha zemědělského střediska, je navržena pro přestavbu. Plocha je v zastavěném území. ÚP navrhuje pro areál více účelů využití. Část plochy zůstane využívána pro jednoduchou výrobu a skladování, na ostatních plochách ÚP navrhuje využití pro komerci, služby, občanské vybavení komerčního charakteru, ubytování majitelů a zaměstnanců firem.“

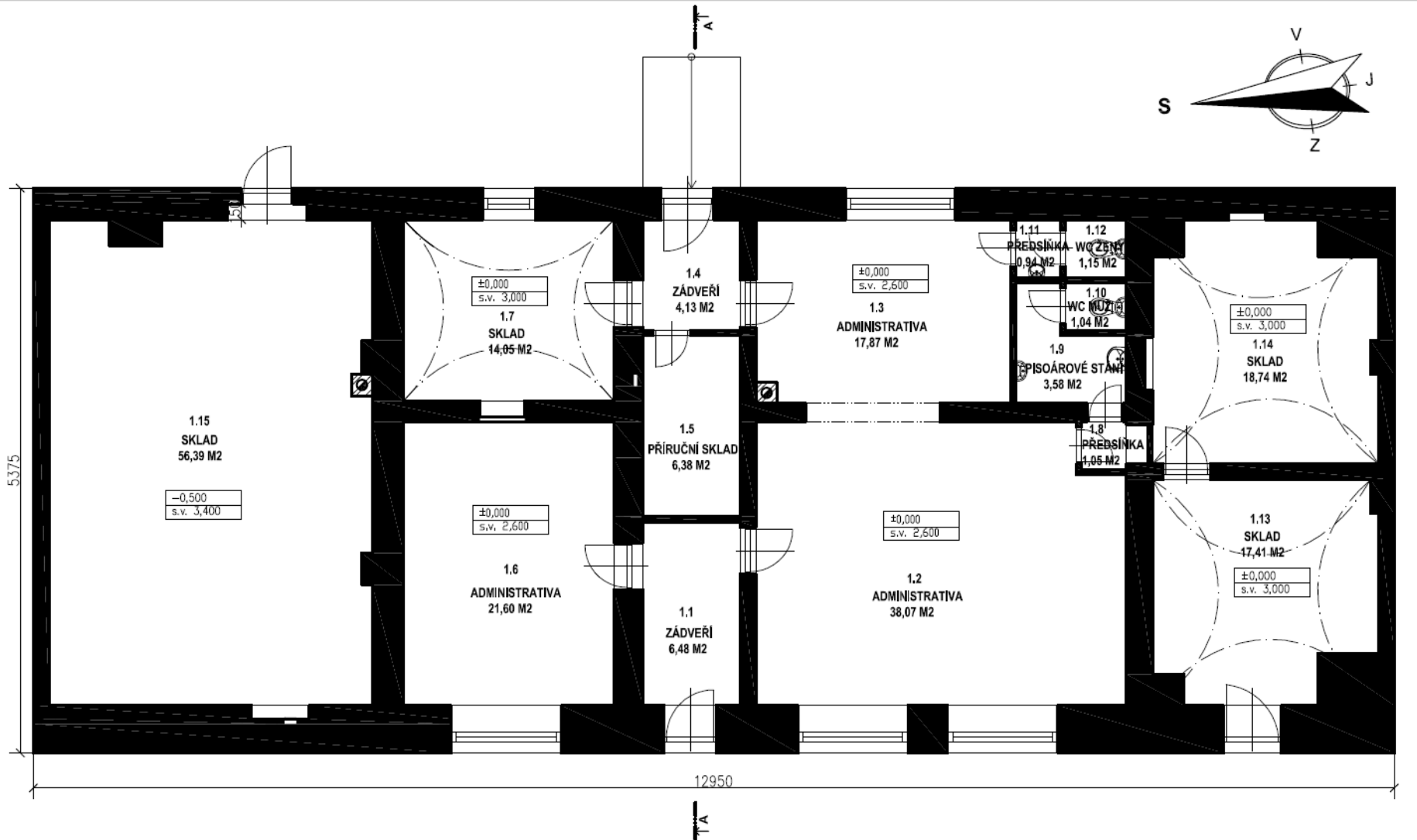


SITUACE OBJEKTU



- p.č. 57/1, 57/5, 58/3, 54/6
- k.ú. Dobšice u Znojma
- Původní využití: JZD Dobšice
- Nemovitá kulturní památka
- Celková zastavěná plocha: 450,2 m²
- Pohostinství: 289,2 m²
- Sál: 121,50 m²
- Provozní stavby: 39,5 m²
- Podlaží: 1.NP + podkroví
- Budova: zděná (selského typu)
- Střecha: sedlová se sklonem 30
- Parkovací stání: 7x + 1x (invalidé)
- Počet ubytovacích pokojů: 3x
- Byt správce: 1x

DISPOZICE 1.NP – STÁVAJÍCÍ STAV









DISPOZICE 1.NP – NAVRŽENÝ STAV

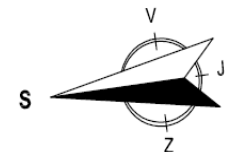


LEGENDA MÍSTNOSTÍ

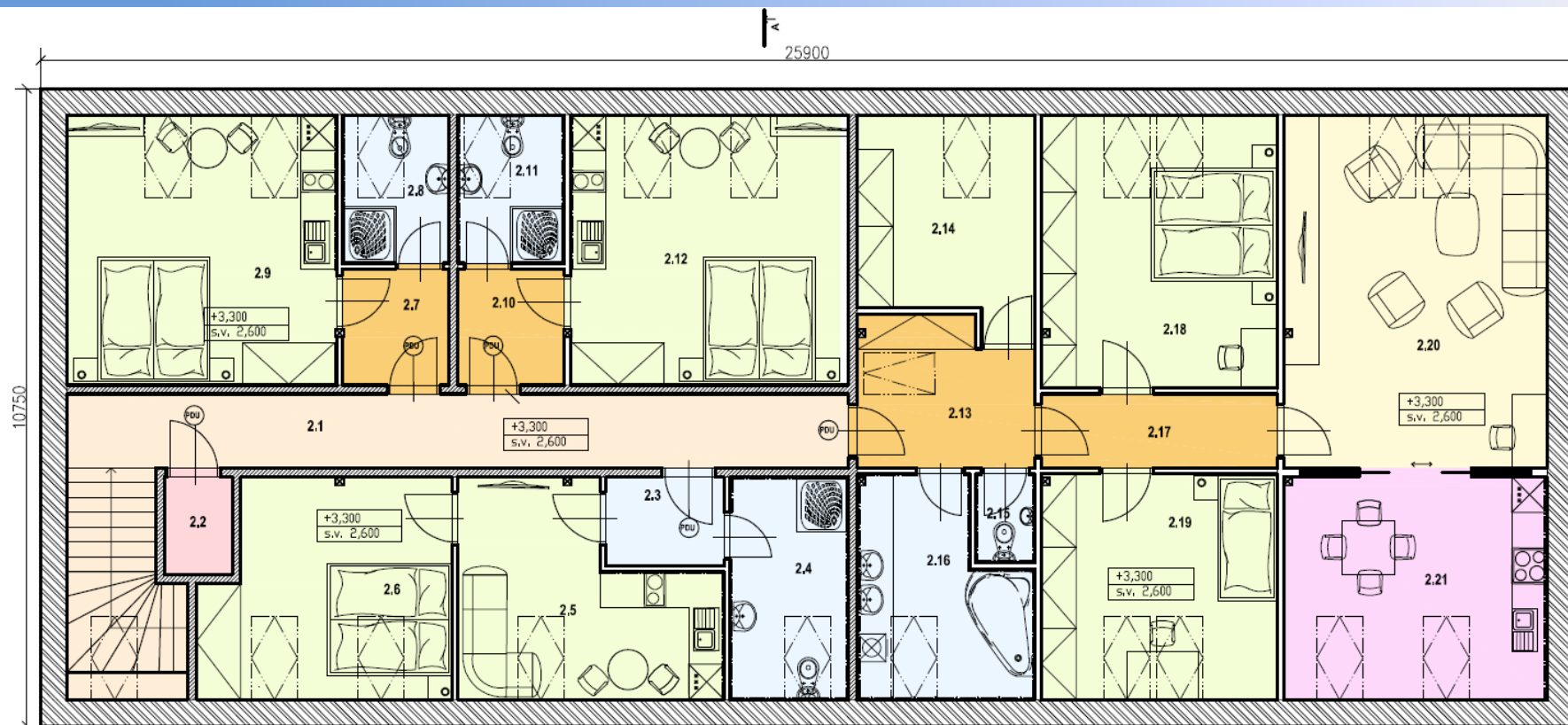
Ozn.	Název	M2	Podlaha
1.1	Zádvěří	3,24	Keramická dlažba
1.2	Pohostinství	109,67	Keramická dlažba
1.3	Salonek	13,80	Keramická dlažba
1.4	Sál	108,96	Keramická dlažba
1.5	Zádvěří	4,90	Keramická dlažba
1.6	Kuchyně	18,77	Keramická dlažba
1.7	Komunikační prostor	5,36	Keramická dlažba
1.8	Sklad potravin	3,68	Keramická dlažba
1.9	Sklad DKP	1,00	Keramická dlažba
1.10	Sklad obalů, odpadků	3,21	Keramická dlažba
1.11	Předsíňka	1,65	Keramická dlažba
1.12	WC personál	1,38	Keramická dlažba
1.13	Schodiště	5,40	Keramická dlažba
1.14	Zahrádka	86,53	Keramická dlažba
1.15	Přediňka	6,76	Keramická dlažba
1.16	WC muži	10,03	Keramická dlažba
1.17	WC ženy + invalidé	9,14	Keramická dlažba
1.18	Uklídková místnost	4,00	Keramická dlažba
1.19	Sklad prádla	9,40	Keramická dlažba
1.20	Zádvěří, schodiště 2.NP	14,63	Keramická dlažba
1.21	Šatna + zázemí muži	7,05	Keramická dlažba
1.22	WC + sprcha	3,00	Keramická dlažba
1.23	Šatna + zázemí ženy	7,05	Keramická dlažba
1.24	WC + sprcha	3,00	Keramická dlažba
1.25	Sklad kol	10,35	Keramická dlažba

LEGENDA MATERIÁLŮ

-  Stávající konstrukce z plných cihel
-  Zdivo HELUZ FAMILY 2in1 tl.440 mm
-  Zdivo HELUZ FAMILY 2in1 tl. 250 mm
-  Příčky HELUZ tl. 115 mm
-  Příčky HELUZ tl. 140 mm
-  Zděný sloup z cihel plných pálených 300x300 mm



DISPOZICE 2.NP – NAVRŽENÝ STAV



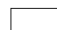


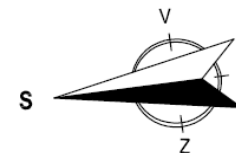
LEGENDA MÍSTNOSTÍ

2.1	Chodba	16,69
2.2	Kotel	1,35
Pokoj č. 1 - (36,09 m²)		
2.3	Zádvěří	3,00
2.4	WC	7,50
2.5	Ob. pokoj + kk	11,43
2.6	Pokoj	14,16
Pokoj č. 2 - (29,40 m²)		
2.7	Zádvěří	3,51
2.8	WC	4,52
2.9	Pokoj + kk	21,39
Pokoj č. 3 - (29,40 m²)		
2.10	Zádvěří	3,51
2.11	WC	4,52
2.12	Pokoj + kk	21,39

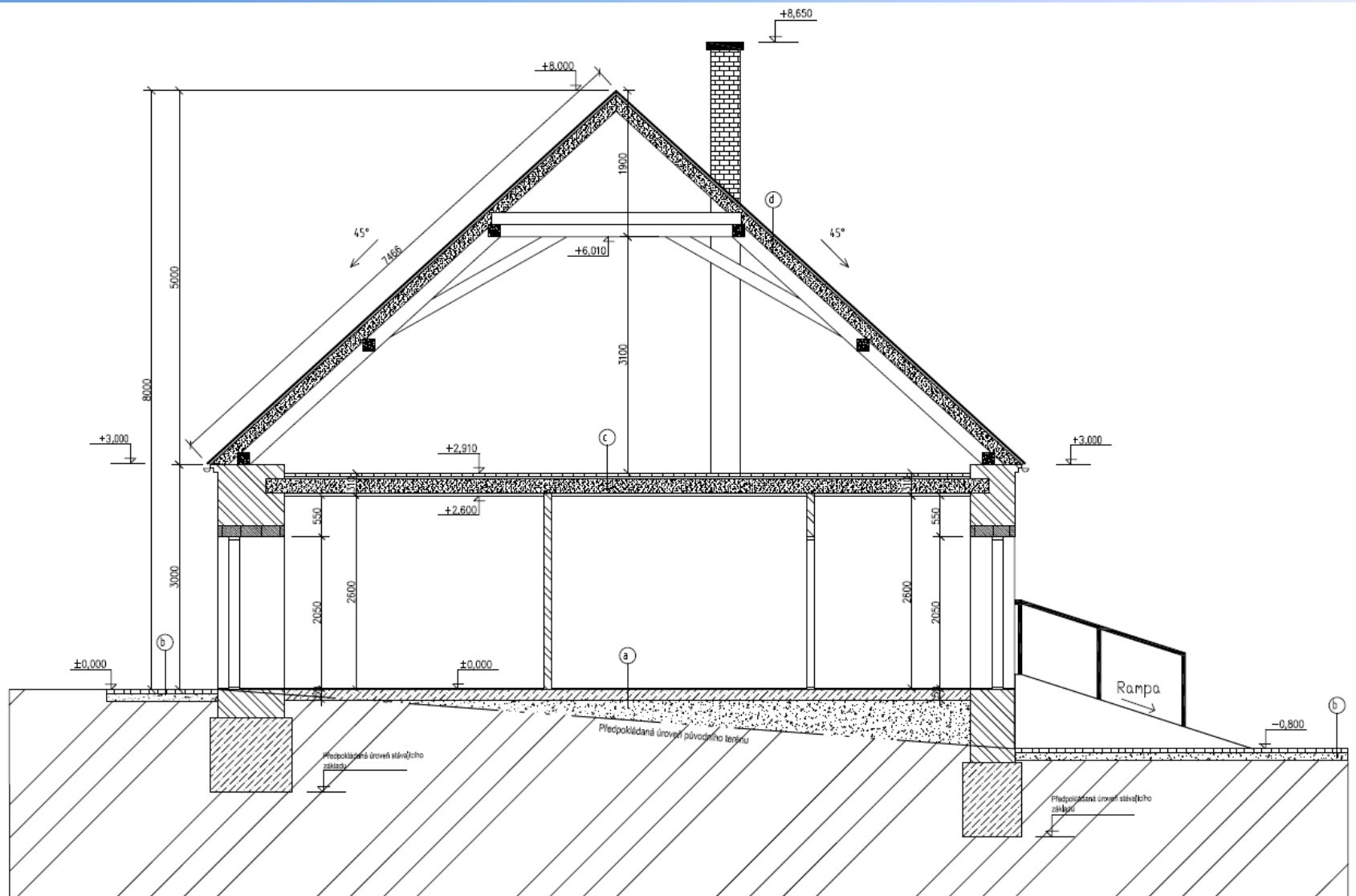
Byt správce - (3+1, 110,16 m ²)		
2.13	Zádvěří	7,20
2.14	Šatna	10,29
2.15	WC	1,50
2.16	Koupelna	9,64
2.17	Chodba	5,25
2.18	Ložnice	18,40
2.19	Pokoj	15,20
2.20	Obývací pokoj	26,18
2.21	Kuchyně	16,50

LEGENDA MATERIÁLŮ

-  Zdivo HELUZ FAMILY 2in1 tl. 440 mm
-  Příčky HELUZ AKU Rwn 53dB, tl. 170 mm
-  SDK konstrukce KNAUF tl. 100 mm, 150 mm s izolací z MW

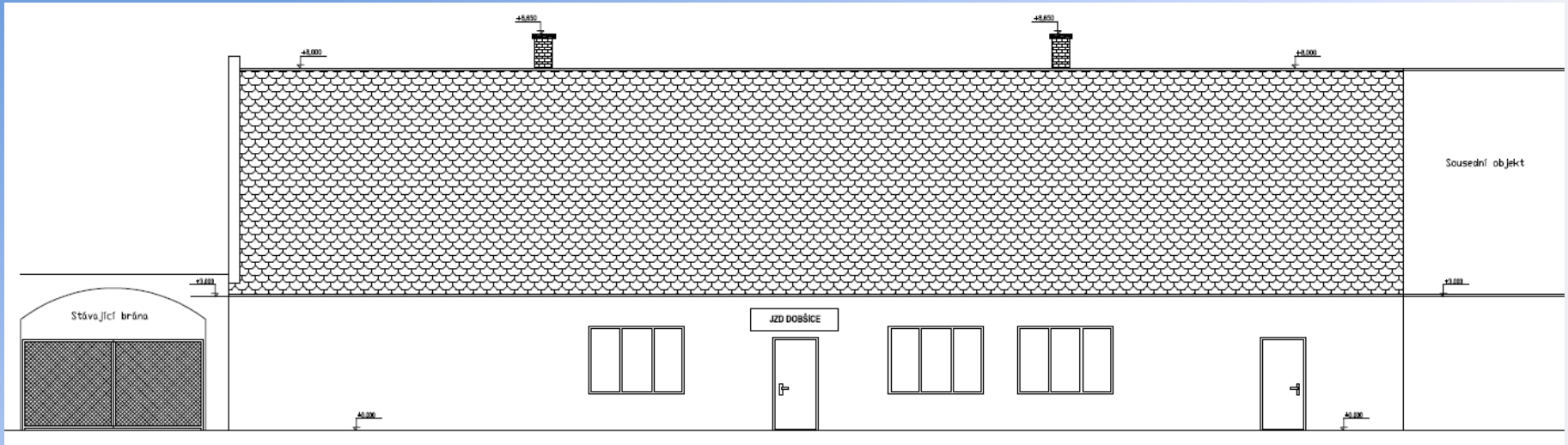


ŘEZ A-A – STÁVAJÍCÍ STAV

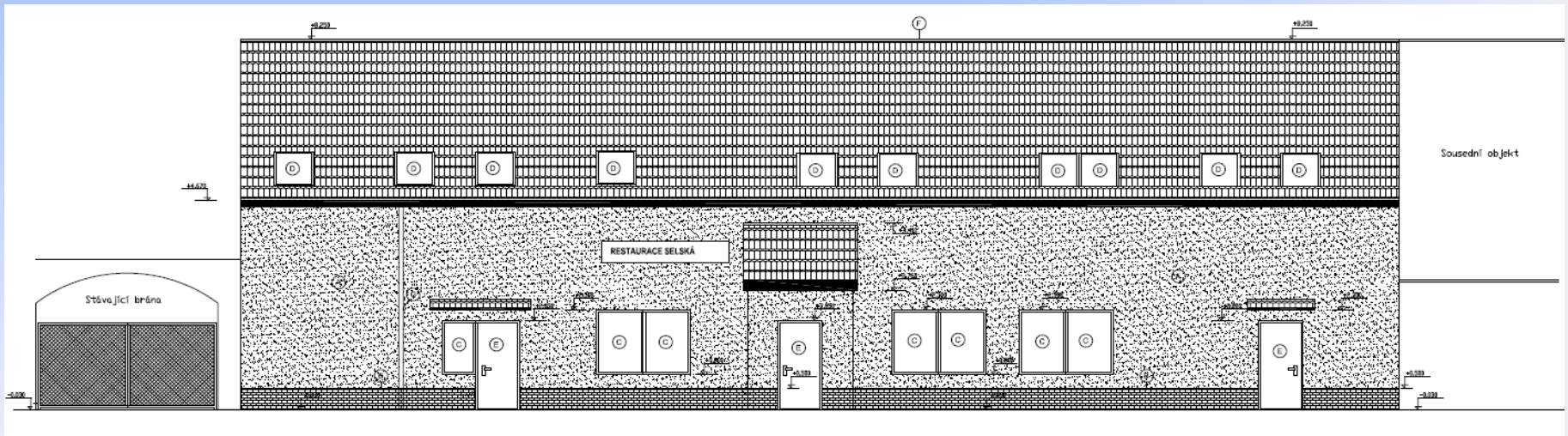


POHLED VÝCHODNÍ

STÁVAJÍCÍ STAV

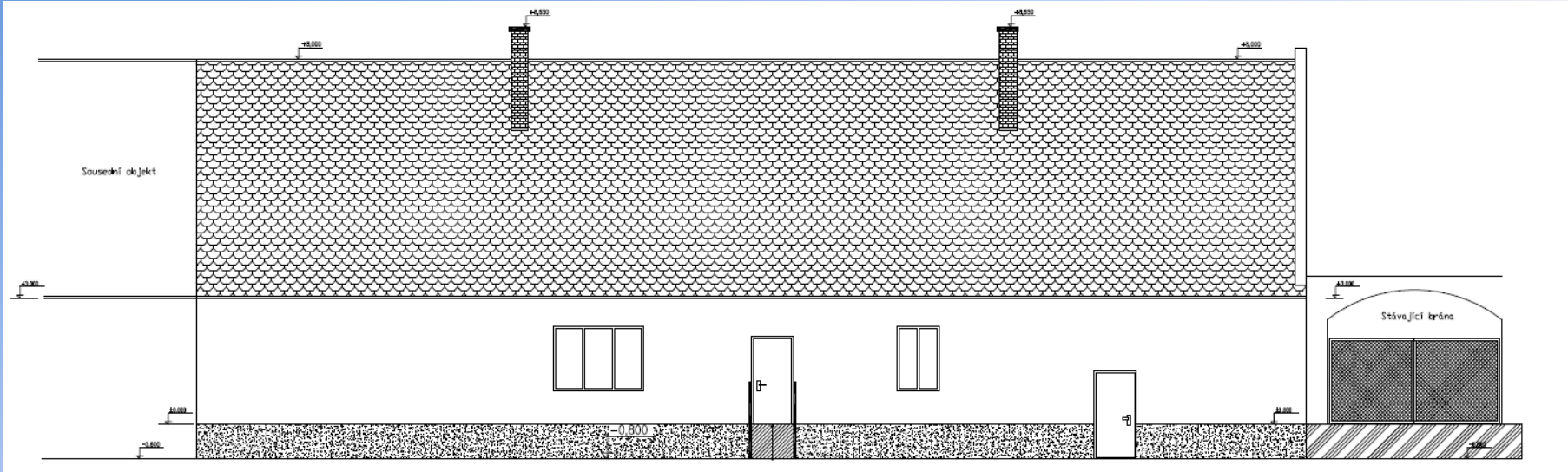


NAVRŽENÝ STAV

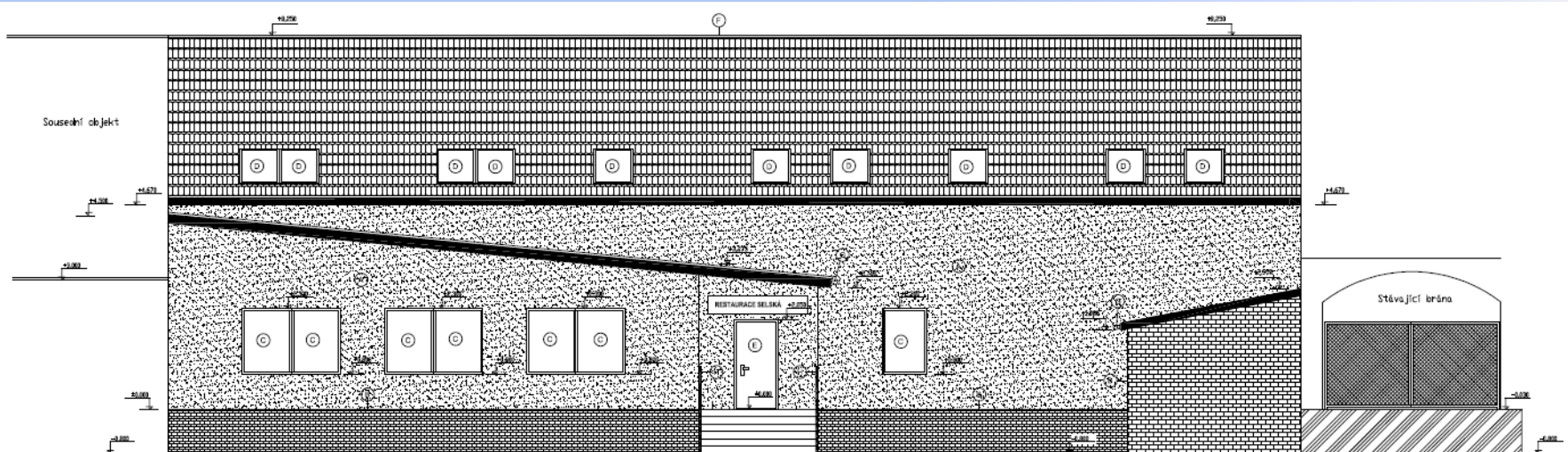


POHLED ZÁPADNÍ

STÁVAJÍCÍ STAV

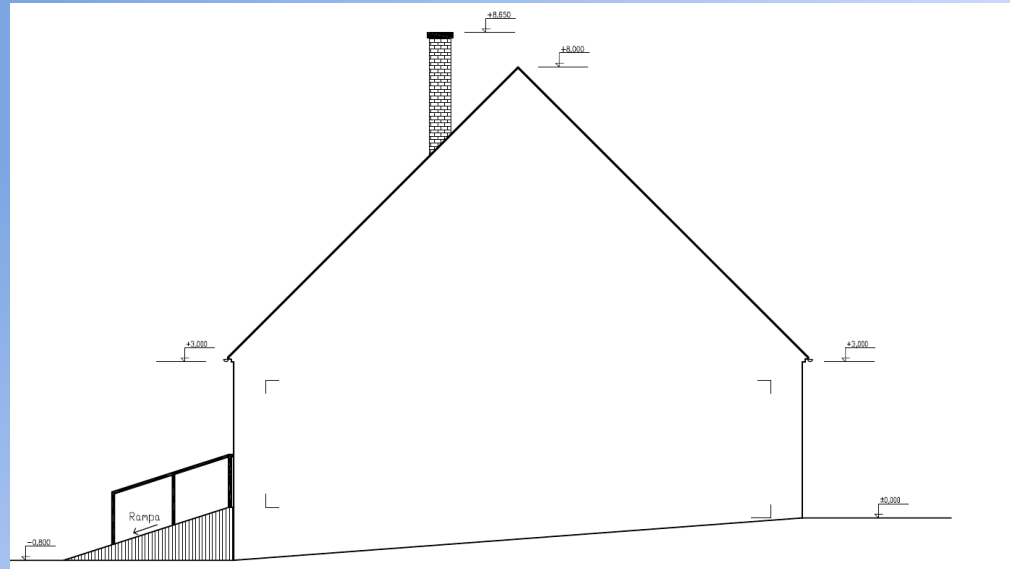


NAVRŽENÝ STAV

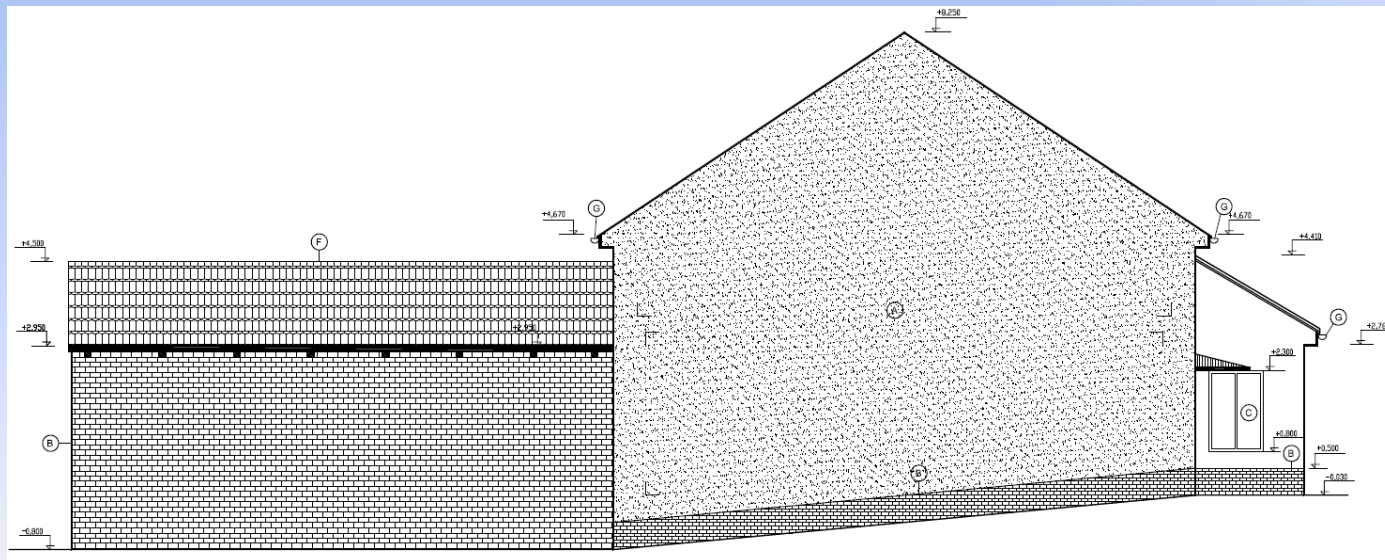


POHLED SEVERNÍ

STÁVAJÍCÍ STAV



NAVRŽENÝ STAV



FOTODOKUMENTACE

POHLED DVORNÍ



POHLED – ŠTÍTOVÁ STĚNA



FOTODOKUMENTACE

INTERIÉR



Doplňující dotazy:

Dotaz:

Jakou funkci má roznášecí vrstva ve skladbě podlahy a jakými materiály bývá tvořena?

Odpověď:

roznášecí vrstva - leží pod nášlapnou vrstvou a roznáší bodové zatížení z nášlapné vrstvy do větší plochy na měkkou podložku, tvořenou akustickou nebo tepelnou izolací. Roznášecí vrstvy se provádějí ve formě mazanin nebo prefabrikovaných desek. Mazaniny se provádějí z prostého betonu, z lehčeného betonu nebo z anhydritu. Nejčastěji se provádějí betonové mazaniny tloušťky cca 35 mm.

V případě nebezpečí zdeformování tepelné nebo zvukové izolace uložené pod betonovou mazaninou se musí vyztužit drátěnou sítí. Prefabrikované desky musí tvořit dostatečně rovnou plochu. Případné nerovnosti se vyrovnávají potěrem z rychle tuhoucích hmot.



**VYSOKÁ ŠKOLA TECHNICKÁ A EKONOMICKÁ
V ČESKÝCH BUDĚJOVICÍCH**

TECHNICKO-TECHNOLOGICKÝ ÚSTAV

DĚKUJI ZA POZORNOST

MARTIN VEČEŘA