

VYSOKÉ UČENÍ TECHNICKÉ V BRNĚ  
BRNO UNIVERSITY OF TECHNOLOGY



FAKULTA ARCHITEKTURY  
ÚSTAV TEORIE  
FACULTY OF ARCHITECTURE  
DEPARTMENT OF THEORY

# VEŘEJNÉ PROSTORY JAKO INDIKÁTORY KVALITY ŽIVOTA MĚSTA

PUBLIC SPACES – INDICATORS OF CITY LIFE QUALITY

ZKRÁCENÁ VERZE DISERTAČNÍ PRÁCE  
PHD THESIS

AUTOR PRÁCE  
AUTHOR

ING. JANA VAŽUROVÁ

VEDOUCÍ PRÁCE  
SUPERVISOR

DOC. ING. ARCH. VLADIMÍRA ŠILHÁNKOVÁ, PH.D.

BRNO 2010

## **KLÍČOVÁ SLOVA**

Veřejný prostor, udržitelný rozvoj, kvalita života, indikátory, město

## **KEY WORDS**

Public space, sustainable development, quality of life, indicators, city

## **MÍSTO ULOŽENÍ:**

Vysoké učení technické v Brně  
Fakulta architektury  
Poříčí 5, 639 00 Brno  
Česká republika

© Jana Vaňurová, 2010  
ISBN 80-214-  
ISSN1213-4198

1 ÚVOD.....	5
2 CÍL PRÁCE .....	5
3 METODY ZKOUMÁNÍ, POSTUPY ZPRACOVÁNÍ DISERTAČNÍ PRÁCE ...	5
4 ANALÝZA SOUČASNÉHO STAVU POZNÁNÍ .....	5
4.1 Veřejné prostory a jejich charakteristika dle různých metodik .....	6
4.1.1 Definování pojmu „veřejný prostor“, terminologie .....	6
4.1.2 Charakteristika veřejných prostorů dle různých teoretiků – zahraniční příklady ..	6
4.2 Trvale udržitelný rozvoj a jeho indikátory .....	7
4.2.1 Trvale udržitelný rozvoj .....	7
4.2.2 Indikátory udržitelného rozvoje.....	7
5 HYPOTÉZA.....	8
6 NÁVRH INDIKÁTORU KVALITY VEŘEJNÉHO PROSTORU .....	8
6.1 Základní hodnocení veřejných prostorů, jejich typizace .....	9
6.2 Mapování chování a sčítání chodců .....	10
6.2.1 Mapování chování – návrh užití metody.....	10
6.2.2 Technika sčítání - návrh užití metody.....	10
6.3 Dostupnost veřejného prostoru .....	10
6.4 Spokojenost obyvatel s místním společenstvím.....	10
7 APLIKACE PŘÍSTUPŮ K HODNOCENÍ KVALITY VEŘEJNÝCH PROSTORŮ NA PŘÍKLADU MĚSTA HRADEC KRÁLOVÉ.....	14
7.1 Základní hodnocení kvality veřejných prostorů, jejich typizace .....	15
7.2 Mapování chování a sčítání chodců ve vybraných veřejných prostorách Hradce Králové	15
7.2.1 Mapování chování – aplikace metody.....	15
7.2.2 Technika sčítání – aplikace metody.....	15
7.3 Dostupnost veřejného prostoru .....	15
7.4 Spokojenost obyvatel s místním společenstvím.....	15
8 ZÁVĚR .....	24
LITERATURA A PODKLADY .....	26
9 ŽIVOTOPIS .....	31
10 ABSTRACT .....	33



# 1 ÚVOD

V posledních letech nejen v České republice vzrůstá zájem o veřejné prostory. V mnoha našich městech dochází k více či méně systematické obnově či rehabilitaci veřejných prostorů. Je prosazován názor, že na veřejné prostory je v rámci města třeba nahlížet komplexně, jako na ucelený systém. Lidé posuzují jednotlivá města podle kvality jejich veřejných prostorů, podle existence pěších zón, stavu náměstí, parků, parkově upravených ploch. Prostřednictvím těchto zážitků vnímají a hodnotí město i život v něm.

## 2 CÍL PRÁCE

Disertační práce je založena na přístupu k plánování a řízení rozvoje měst v souladu s principy trvale udržitelného rozvoje. Trvale udržitelné územní plánování a řízení rozvoje měst vyžaduje indikátory pro hodnocení efektivity těchto procesů. Práce zkoumá veřejné prostory a nástroje jejich hodnocení.

**Cílem disertační práce je zhodnocení možnosti skutečného využití „veřejného prostoru“ jako indikátoru kvality života města a snaha o jeho agregované vyjádření – nalezení jeho optimálních parametrů.**

Práce se zaměří na výběr indikátoru(ů) a na návrh, příp. vhodnou úpravu metodiky indikátoru(ů), které jsou pro hodnocení kvality veřejného prostoru podstatné.

## 3 METODY ZKOUMÁNÍ, POSTUPY ZPRACOVÁNÍ DISERTAČNÍ PRÁCE

Metodika disertační práce vychází ze standardních metod vědeckého zkoumání využívaných v oblasti společenských, technických i přírodních věd. Základním metodickým rámcem výzkumu je kombinace empirické metody vědeckého pozorování (sběr dat a jejich analýza) a teoretického přístupu vědecké syntézy reprodukované formou verbální deskripce.

Jednotlivé etapy práce se zakládají na získání teoretických i praktických poznatků, jejich analýze a následném zhodnocení výsledků výzkumu (vědecká syntéza), dosažených při hodnocení veřejných prostorů ve vybraných městech České republiky.

## 4 ANALÝZA SOUČASNÉHO STAVU POZNÁNÍ

Proto, abychom mohli veřejné prostory hodnotit, musíme je umět roztrždit a charakterizovat. V této kapitole je uvedeno, jakým způsobem veřejné prostory třídí a charakterizují nejvýznamnější teoretici.

## 4.1 VEŘEJNÉ PROSTORY A JEJICH CHARAKTERISTIKA DLE RŮZNÝCH METODIK

### 4.1.1 Definování pojmu „veřejný prostor“, terminologie

Definice veřejného prostoru existuje celá řada. Jejich charakter závisí zejména na tom, k jakému účelu byly vytvořeny. Pro potřeby své disertační práce budu vycházet z následující definice: "Veřejné prostory jsou všechny nezastavěné prostory ve městě, které jsou volně (bezplatně) přístupné všem obyvatelům a návštěvníkům města, buď nepřetržitě nebo s časovým omezením (např. parky zavírané na noc). Základní charakteristikou veřejného prostoru je jeho obyvatelnost spojená s užitností pro obyvatele, tj. musí sloužit obyvatelům města k provozování nejrůznějších činností pohybových (chůze, jízda na kole) a pobytových (sezení, hry)." <sup>1</sup>

### 4.1.2 Charakteristika veřejných prostorů dle různých teoretiků – zahraniční příklady

#### *Kevin Lynch*

Kevin Lynch se věnoval studiu vnímání města jeho obyvateli. Lynchovo hodnocení kvality veřejných prostorů je v práci ukázáno na příkladu Bostonu.<sup>2</sup>

#### *William H. Whyte a Project for Public Spaces*

Whyte a jeho spolupracovníci postupně vyvinuli několik metod, z nichž nejužívanější jsou sčítání pohybu pěších a mapování chování.<sup>3</sup> Na Whytovu práci navázala aktivita v roce 1975 založené nadace Project for Public Spaces (PPS) (Projekt pro veřejná prostranství). Ta jeho dílo dodnes propaguje a dále rozvíjí.

#### *Jan Gehl*

Gehl se soustředil na člověka ve veřejném prostoru a vytvořil propracovanou metodiku aktivit ve veřejných prostorech. Tyto aktivity dělí podle jejich společenského charakteru do tří kategorií – na nezbytné, volitelné a společenské. Své poznatky aplikuje za pomoci řady svých spolupracovníků zejména v Kodani.

---

<sup>1</sup> ŠILHÁNKOVÁ, V. - KOUTNÝ, J.: *Metodika veřejných prostorů města Brna*, materiál zpracovaný pro Útvar hlavního architekta Magistrátu města Brna, 2001, str. 4

<sup>2</sup> LYNCH, K. *Obraz města / The Image of the City*, Bova Polygon Praha 2004

<sup>3</sup> *Proměna místa*. Příručka k vytváření úspěšných veřejných prostranství. Projekt for Public Spaces - Nadace Partnerství (program Partnerství pro veřejná prostranství. Pracovní materiál pro potřeby školení Metody komunitního rozvoje 2002 - 2003 str. 57

Hodnocení veřejných prostorů v podmínkách České republiky:

### ***Hodnocení veřejných prostorů dle metod Project for Public Spaces***

Pro potřeby podmínek České republiky byla upravena metoda sčítání pěších a mapování chování. Ta byla použita již např. v roce 1996 v rámci společenské analýzy hodnocení Mendlova náměstí v Brně.

### ***Systém veřejných prostorů ve městě***

Z výzkumů a hodnocení veřejných prostorů vyplývá, že veřejné prostory ve městě by měly fungovat jako systém. Význam fungování systému veřejných prostorů ve městě je neoddiskutovatelný. Předmětem této práce však není hodnocení systému veřejných prostorů, nýbrž jednotlivých prostorů v něm bez ohledu na jejich postavení v systému.

## **4.2 TRVALE UDRŽITELNÝ ROZVOJ A JEHO INDIKÁTORY**

Dalším teoretickým nástrojem pro hodnocení kvality veřejných prostorů je koncept trvale udržitelného rozvoje.

### **4.2.1 Trvale udržitelný rozvoj**

Územní plánování vytváří předpoklady k zabezpečení trvalého souladu všech přírodních, civilizačních a kulturních hodnot v území, zejména se zřetelem na péči o životní prostředí a ochranu jeho hlavních složek - půdy, vody a ovzduší.“<sup>4</sup>

### ***Implementační nástroje trvale udržitelného rozvoje***

Agenda 21, Místní Agenda 21 - Místní Agenda 21 je nástroj pro uplatnění principů udržitelného rozvoje na místní a regionální úrovni.

### **4.2.2 Indikátory udržitelného rozvoje**

Problematika indikátorů udržitelného rozvoje byla v mezinárodním kontextu zahájena po konferenci v Rio de Janeiro. V České republice byla problematika indikátorů zahájena publikací „Zprávy o stavu životního prostředí“ v roce 1993.

---

<sup>4</sup> Zákon č. 50/1976 Sb., o územním plánování a stavebním řádu (stavební zákon), ve znění pozdějších předpisů, zdroj: <http://www.mmr.cz>

## ***Charakteristika indikátorů udržitelného rozvoje***

Indikátory musí mít jasný vztah ke všem rozměrům udržitelného rozvoje. V současných přístupech k vytváření (a také hodnocení) indikátorů lze rozlišit dva hlavní směry: klíčové (titulkové) indikátory a agregované indikátory.

Nejčastější způsob užívání indikátorů je jejich sdružování do indikátorových sad. Mezi nejužívanější indikátorové sady význačné z hlediska hodnocení veřejných prostorů lze řadit např.: **Společné evropské indikátory (ECI, European Common Indicators)**.

## **5 HYPOTÉZA**

Některé metodiky jsou zaměřené na hodnocení kvantity dané skutečnosti charakterizující městský prostor (viz např. Whyte a jeho metoda sčítání osob ve veřejném prostoru), některé na kvalitu daného jevu (viz Lynch a jeho přístup k hodnocení veřejného prostoru), jiné na trvalou udržitelnost (viz hodnocení veřejných prostorů dle Evropských indikátorů udržitelného rozvoje – ECI), ale chybí zde ukazatel, který by tyto skutečnosti účelně propojoval. Takovýmto ukazatelem by mohl být veřejný prostor.

Vyjadřuje kvalitu veřejného prostoru pouze množství lidí, kteří daný prostor využívají a způsob jejich chování? Na základě provedených analýz se lze ale domnívat, že tomu tak není, že velký význam v tomto hodnocení mají i jiné charakteristiky, např. funkce prostoru, jeho poloha v organismu města apod., což se pokusím v následujících kapitolách dokladovat.

Na základě předchozích výzkumů docházím k následující hypotéze:

**Z analýzy teoretických prací i praktických aplikací vyplývá, že veřejné prostory by mohly sehrát klíčovou roli v definování agregovaného indikátoru monitorujícího kvalitu života daného města, využitelného pro oblast územního plánování a řízení územního rozvoje měst (územní management). Způsob a rozsah využívání veřejných prostorů lze považovat za indikátor jejich kvality a tudíž do značné míry i za indikátor kvality fungování města.**

## **6 NÁVRH INDIKÁTORU KVALITY VEŘEJNÉHO PROSTORU**

V době, kdy jsem začala psát disertační práci, bylo sledování indikátorů v České republice velmi málo rozšířené. V posledních letech ovšem nastal v naší zemi, stejně jako v zemích okolních, doslova indikátorový boom.

Tímto jsem byla ovlivněna k přehodnocení původní myšlenky o tvorbě nového indikátoru hodnotícího veřejný prostor a rozhodla jsem se jít ve své práci tím směrem, že využiji indikátorů stávajících, které jsou městy běžně sledovány. Tyto indikátory využiji při tvorbě agregovaného indikátoru „veřejný prostor – indikátor



kvality života města“. K tomuto kroku mě vedly mimo jiné i důvody ekonomické. Lze se domnívat, že v době ekonomické recese budou města stěží vynakládat finanční prostředky k pořízení nových dat. Z tohoto důvodu je indikátor hodnotící kvalitu veřejného prostoru tvořen jako nadstavba nad stávajícími daty.

Kapitola obsahuje teoretické navržení metodiky pro hodnocení kvality veřejného prostoru.

## 6.1 ZÁKLADNÍ HODNOCENÍ VEŘEJNÝCH PROSTORŮ, JEJICH TYPIZACE

Za základ metodiky hodnocení bylo použito členění současného stavu veřejných prostorů dle Šilhánkové (2002)<sup>5</sup>. Veřejné prostory jsou rozlišeny:

I/ dle základního prostorového charakteru / typu:

- **ulice** (obchodní, obytná, bulvár, městské třídy, nábřeží, pasáž)
- **náměstí, náves, tržště** (obytné, oddechové, dopravní, rozptylová, slavnostní apod.)
- **zeleň** (rekreační, oddechová, reprezentativní, obytná)
- **ostatní plochy** (např. sídlištní prostory, parkoviště)

II/ dle převládající funkce:

- společenská/slavnostní/reprezentační
- obchodní
- shromažďovací/rozptylové
- dopravní
- rekreační/oddechové
- obytné

III/ dle významového typu:

Další velmi významnou charakteristikou hodnocení veřejných prostorů je jejich členění podle významu v organismu města. Zde můžeme rozlišit veřejné prostory:

- lokální, místní, okrskový, celoměstský

IV/ Kvalitativní charakteristika

Kvalitativní charakteristika udává, zda se jedná o veřejný prostor ve své funkci stabilní či nikoliv.

---

<sup>84</sup>Tato část metodiky vychází z kritérií použitých při hodnocení veřejných prostorů Hradce Králové pro potřeby případové studie Veřejné prostory jako prostředek pro podporu místního cestovního ruchu a to zejména tu její část, která se zabývá kvalitativním hodnocením veřejných prostorů a jejich terénním průzkumem. VAĐUROVÁ J., HOLUB P.: *Případová studie – Hradec Králové k výzkumnému projektu MMR – WB 42200452, Veřejné prostory jako prostředek pro podporu místního cestovního ruchu*, VUT v Brně, Fakulta Architektury, Brno.

<sup>5</sup> ŠILHÁNKOVÁ, V. : *Veřejné prostory v Územně plánovacím procesu*, Vysoké Učení Technické v Brně, Brno 2003. ISBN 80-214-2505-9.

## V/ Stav vybavenosti

Stav vybavenosti veřejného prostoru je hodnocen třibodovou stupnicí:

- výborný (1), dobrý (2), nevyhovující (3)

Nashromážděná data je žádoucí zpracovat tak, aby bylo možné jejich použití v prostředí grafických informačních systémů (GIS).

## **6.2 MAPOVÁNÍ CHOVÁNÍ A SČÍTÁNÍ CHODCŮ**

Další významnou charakteristikou vypovídající o veřejném prostoru je jeho využívání lidmi. Je nutné znát přibližný počet lidí, kteří obvykle daný prostor využívají, rovněž tak způsob jejich chování. Způsob a intenzita využívání veřejného prostoru může být v různých městech, dokonce i obdobných místech odlišná, může být dána významem postavení veřejného prostoru v organismu sídla a jeho převládající funkcí.

Ke zjišťování úspěšnosti veřejných prostorů lze použít metody pozorování tzv. techniku sčítání chodců a techniku mapování chování.

### **6.2.1 Mapování chování – návrh užití metody**

Mapování chování je technika terénního sběru informací, při níž pozorovatel zaznamenává údaje o chování lidí do připravených formulářů.

Závěrečná zpráva z pozorování veřejného prostoru identifikuje činnosti na něm probíhající, jejich četnost. Hodnotí podmínky, které je posilují, rovněž poukazuje na nevyužitá prostory, v nichž se žádné činnosti nevyskytují, ale bylo by žádoucí je do prostoru „dostat“, zajistit podmínky, které je podporují.

### **6.2.2 Technika sčítání - návrh užití metody**

Pomocí této techniky je měřen počet lidí využívající veřejné prostory.

Celkové součty poskytnou údaje o počtu osob, které projdou sledovaným územím, vyjádří, kudy lidé chodí více, kudy méně a ve kterém čase je sledovaný prostor nejvíce zahuštěn.

## **6.3 DOSTUPNOST VEŘEJNÉHO PROSTORU**

Tento indikátor měří počet občanů žijících v dosahu 300 m od konkrétního veřejného prostoru.

Tato hodnota podává obraz o tom, jaký potenciál z hlediska návštěvnosti prostoru představuje jeho nejbližší okolí.

## **6.4 SPOKOJENOST OBYVATEL S MÍSTNÍM SPOLEČENSTVÍM**

Indikátor sleduje podíl spokojených (velmi, mírně) a nespokojených (velmi, mírně) občanů s městem jako s místem, kde žijí a pracují.

K vyhodnocení indikátoru je třeba dotazníkové šetření.

### Indikátor vyjadřuje:

- A. míru spokojenosti občanů s životem v obci / městě
- B. míru spokojenosti s možnostmi účastnit se místního plánování a rozhodování o věcech veřejných
- C. vnímání pocitu bezpečí obyvateli

### Metoda a zdroje sběru dat:

Při skladbě této části indikátoru je vycházeno z indikátoru A1 (ECI)<sup>6</sup>, který je ale velmi rozsáhlý. Pro vyhodnocení tohoto indikátoru bylo využito odpovědí na následující otázky:

→ad A: Vzorová tabulka

	Velmi spokojen / a	Spíše spokojen / a	Spíše nespokojen / a	Velmi nespokojen / a
Jak jste spokojen / a s Vaším městem jako místem kde žijete a pracujete?				

Tab. 1 – Vyhodnocení spokojenosti občanů s městem jako místem kde žijí a pracují (%)

→ad B: Vzorová tabulka

	Spokojen / a	Střed	Nespokojen / a	Neví
Jak jste spokojen/a s možnostmi účastnit se místního plánování a rozhodování o věcech veřejných				

Tab. 2 – Indikátor občanské participace (%)

→ad C: Vzorová tabulka

	Bezpečné	Nebezpečné	Nevím
Jak bezpečné je podle Vás žít ve Vašem městě (obci)?			

Tab. 3 – Vnímání bezpečnosti obyvateli města (%)

<sup>6</sup> Zdroj dat: Indikátor ECI – A1 – Spokojenost obyvatel s místním společenstvím. [www.timur.cz](http://www.timur.cz)

### Vzorová tabulka

	Spokojen / a	Nespokojen / a	Nevím, nemohu hodnotit
<b>Nakolik jste spokojen(a) s činností městské policie ve Vašem městě (obci)?</b>			

Tab. 4 – Spokojenost s fungováním městské policie (%)

Otázka týkající se spokojenosti občanů by měla být kladena vždy v konkrétním zkoumaném veřejném prostoru. Jistě by bylo vhodnější sledovat otázku znění:


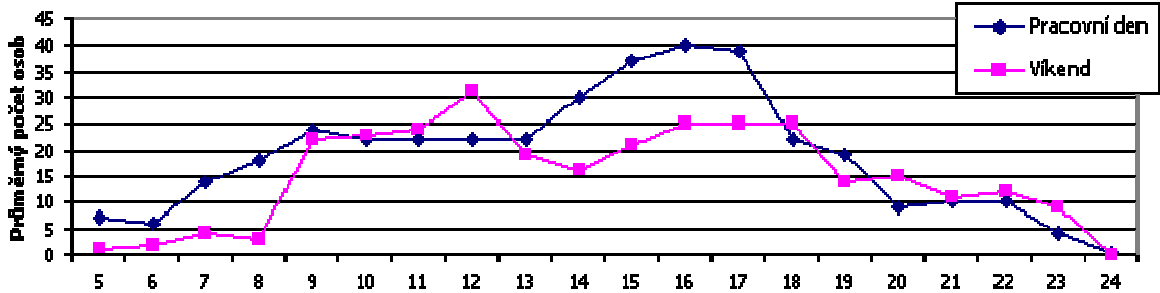
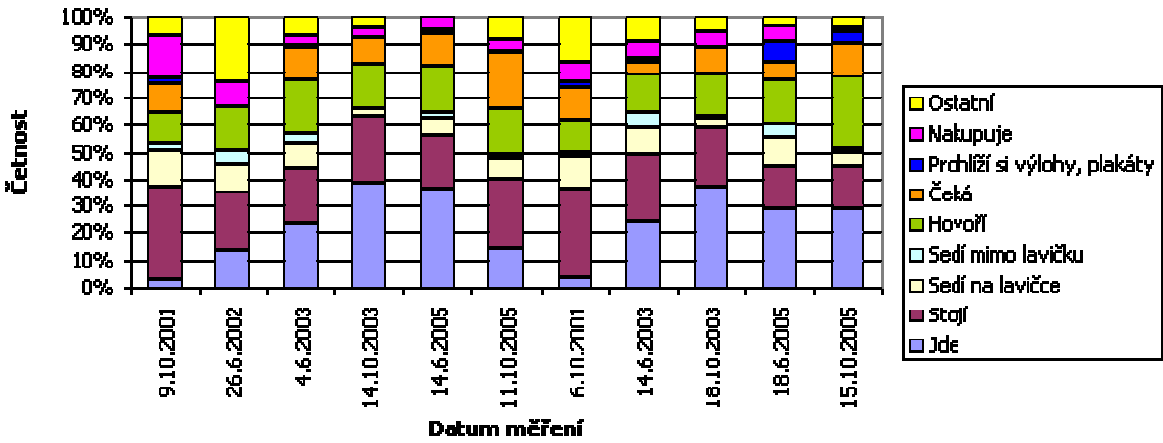
*Jak jste spokojena s tímto veřejným prostorem? Účastnila byste se plánování tohoto veřejného prostoru? Je podle Vás tento prostor bezpečný?*

Bohužel v mnoha případech bude z ekonomických důvodů nutné využít stávající data z indikátoru A1 s již zmíněnou formulací otázek. Z tohoto důvodu tuto část indikátoru chápeme pouze jako rozšiřující či doplňkovou.

Následuje návrh souhrnného hodnocení kvality VP.

Všechny předchozí čtyři části lze přehledně shrnout do následující tabulky:

Ukázka vyplněné tabulky:

HODNOCENÍ KVALITY VEŘEJNÉHO PROSTORU - SHRNUÍ		
<b>6.1. Základní hodnocení veřejných prostorů, jejich typizace</b>		
 <p>Obr. 1 – Baťkovo náměstí, Zdroj: <a href="http://mapserver.mmhk.cz">http://mapserver.mmhk.cz</a></p>	Název	Baťkovo náměstí
	Základní prostorový typ	Náměstí
	Funkce	Společenská
	Významový typ	Celoměstský
	Kvalitativní charakteristika	Stabilní
	Stav vybavenosti	Výborný (1)
<b>6.2. Mapování chování a sčítání chodců</b>		
<p><i>Denní průběh průměrného celkového objemu pozorovaných osob – Baťkovo náměstí</i></p> 		
<p>Graf 1 – Denní průběh průměrného celkového objemu pozorovaných osob. Zdroj: <a href="http://mapserver.mmhk.cz">http://mapserver.mmhk.cz</a>.</p>		
<p><i>Relativní vývoj četnosti jednotlivých činností – Baťkovo náměstí</i></p> 		
<p>Graf 2 – Relativní vývoj četnosti jednotlivých činností. Zdroj: <a href="http://mapserver.mmhk.cz">http://mapserver.mmhk.cz</a></p>		

### 6.3. Dostupnost místního veřejného prostoru

(počet obyvatel s dostupností do 300 m)

3501 lidí s dostupností do 300 m



Obr. 2 – Kartogram vyhodnocující dostupnost Bačkova náměstí metodou do 300 m.,

Zdroj: podklad - <http://mapserver.mmhk.cz>.

### 6.4. Spokojenost obyvatel s místním společenstvím

	Spokojenost občanů s místním společenstvím	92,3 %
	Spokojenost s možnostmi účastnit se místního plánování	48,2 %
	Vnímání bezpečnosti obyvateli města	40,8 %

Tab. 5 – Tabulka shrnující výsledky hodnocení kvality veřejného prostoru – Bačkovo náměstí, Hradec Králové. Zdroj dat – vlastní šetření, interní materiály města, spokojenost – zdroj<sup>7</sup>

Pozn.: Číslo za názvem veřejného prostoru udává jeho pořadové číslo v tabulce přílohy II – Hodnocení veřejných prostorů města Hradec Králové.

Data z odd. 6.4. se vztahují k městské části.

## 7 APLIKACE PŘÍSTUPŮ K HODNOCENÍ KVALITY VEŘEJNÝCH PROSTORŮ NA PŘÍKLADU MĚSTA HRADEC KRÁLOVÉ

Kompletní metodika indikátoru hodnotící kvalitu veřejného prostoru byla odzkoušena na veřejných prostorech Hradce Králové. Byly zmapovány veškeré veřejné prostory města Hradec Králové. Vzhledem k velikosti města a charakteru jeho jednotlivých částí (od typicky městských až po ty venkovské, s možností vyčlenit některá data pouze za konkrétní čtvrť), se město jeví jako vhodné pro odzkoušení této metodiky.

<sup>7</sup> Sociologický výzkum, Společný evropský indikátor A1 „Spokojenost občanů s místním společenstvím“, zpracovatel: Augur Consulting s.r.o., rok 2007.

## **7.1 ZÁKLADNÍ HODNOCENÍ KVALITY VEŘEJNÝCH PROSTORŮ, JEJICH TYPIZACE**

Nashromážděná data jsou zpracována tak, aby bylo možné jejich použití v prostředí grafických informačních systémů (GIS). Ke každému veřejnému prostoru je připojen základní databázový soubor, který obsahuje charakteristiku daného prostoru (základní prostorový typ, funkce, významový typ, kvalitativní charakteristika a stav vybavenosti). Plochy jsou doplněny fotodokumentací daného prostoru.

## **7.2 MAPOVÁNÍ CHOVÁNÍ A SČÍTÁNÍ CHODCŮ VE VYBRANÝCH VEŘEJNÝCH PROSTORÁCH HRADCE KRÁLOVÉ**

Město Hradec Králové bylo jako referenční příklad zvoleno mimo jiné i pro jeho systematické a dlouhodobé průzkumy užívání veřejných prostorů lidmi. Již od roku 2001 je zde prováděno sčítání pohybu chodců a mapování chování a jsou založeny časové řady z těchto pozorování.

### **7.2.1 Mapování chování – aplikace metody**

Výsledky hodnocení v jednotlivých tabulkách shrnujících výsledky hodnocení kvality veřejného prostoru.

### **7.2.2 Technika sčítání – aplikace metody**

Výsledky hodnocení v jednotlivých tabulkách shrnujících výsledky hodnocení kvality veřejného prostoru.

## **7.3 DOSTUPNOST VEŘEJNÉHO PROSTORU**

Tento indikátor měří počet občanů žijících v dosahu 300 m od konkrétního veřejného prostoru. V této práci bude dostupnost pro obyvatele sledována vždy pro konkrétní veřejný prostor. Počet obyvatel žijících v okruhu do 300 m od veřejného prostoru dává představu o jeho možném využívání v případě, že je kvalitní.

## **7.4 SPOKOJENOST OBYVATEL S MÍSTNÍM SPOLEČENSTVÍM**

Indikátor vyjadřuje míru spokojenosti občanů s lokálním prostředím (tj. s místem „kde žijete a pracujete“) jako jednoho ze základních předpokladů sociální soudržnosti a stability společnosti. Zdroj dat – Sociologický průzkum zadaný městem Hradec Králové<sup>8</sup>

---

<sup>8</sup> Zdroj dat: Sociologický výzkum, Společný evropský indikátor A1 „Spokojenost občanů s místním společenstvím“, zpracovatel: Augur Consulting s.r.o., rok 2009.

Pro vyhodnocení tohoto indikátoru bylo využito odpovědí na následující otázky:

→ad A:

	Velmi spokojen/a	Spíše spokojen/a	Spíše nespokojen/a	Velmi nespojen/a
<b><u>Jak jste spokojen/a s Vaším městem jako místem kde žijete a pracujete?</u></b>	37,1%	55,3%	6,2%	1,4%

Tab. 6 – Vyhodnocení spokojenosti občanů Hradec Králové s městem jako místem kde žijí a pracují (%). Zdroj<sup>95</sup>

V Hradci Králové se hodnota indikátoru dlouhodobě drží nad 90%. Více než devět z deseti respondentů (92,4 %) je spíše nebo velmi spokojeno s městem Hradec Králové jako místem, kde žije a pracuje. Méně než desetina dotázaných (7,6 %) je s městem Hradec Králové spíše nebo velmi nespokojena.

→ad B:

V rámci průzkumu spokojenosti obyvatel města Hradce Králové byla rovněž sledována otázka spokojenosti s možností zapojení do rozhodování o chodu města. Tato otázka však byla pokládána pouze v roce 2005, v pozdějších průzkumech se již nevyskytuje.<sup>9</sup>

	Spokojen/a	Střed	Nespokojen/a	Neví
<b><u>Jak jste spokojen/a s možnostmi účastnit se místního plánování a rozhodování o věcech veřejných</u></b>	16,1%	32,1%	23,4%	28,4%

Tab. 7 – Indikátor určitou mírou vypovídá o občanské participaci ve městě Hradec Králové (2005). Zdroj<sup>98</sup>

→ad C:

Zjišťování pocitu bezpečí je zamýšleno otázkou: „Jak bezpečné je podle Vás žít ve Vašem městě (obci)?“. Ovšem v Hradci Králové byla tato oblast zkoumána následujícími dotazy a data z dotazníkového šetření jsou následující:

<sup>9</sup> Zdroj dat: Sociologický výzkum, Společný evropský indikátor A1 „Spokojenost občanů s místním společenstvím“, zpracovatel: Augur Consulting s.r.o., rok 2005.



	Bezpečné	Nebezpečné	Nevím
<b><u>Jak bezpečné je podle Vás ve Vašem městě (obci) chodit v noci po hlavních ulicích?</u></b>	52,4	44,8	2,8
<b><u>Jak bezpečné je podle Vás ve Vašem městě (obci) chodit v noci po veřejných prostranstvích (např. parky)?</u></b>	25,2	71,4	3,4

Tab. 8 – Vnímání bezpečnosti obyvateli města (%), Zdroj<sup>10</sup>

Více než polovina dotázaných (52,4 %) považuje jako bezpečné chodit v noci po hlavních ulicích. Chodit v noci po veřejných prostranstvích (např. parcích) považují respondenti častěji jako nebezpečné.

	Spokojen/a	Nespokojen/a	Nevím, nemohu hodnotit
<b><u>Nakolik jste spokojen(a) s činností městské policie ve Vašem městě (obci)?</u></b>	44,8	45,6	9,6

Tab. 9 – Spokojenost s fungováním městské policie v Hradci Králové (%), Zdroj<sup>11</sup>

Z výsledků sociologického průzkumu jsou známa i další zajímavá data, vypovídající souhrnně o veřejných prostorách Hradce Králové. Např.: Více než čtyři pětiny respondentů jsou v Hradci Králové spokojeny s úklidem a údržbou veřejných prostranství – ulic, náměstí, parků (82,3 %).

Důležité je též sledování vývoje hodnot. Shrňeme-li získaná data, potřebná pro výpočet indikátoru hodnotícího kvalitu veřejného prostoru, je nutné konstatovat, že některá data jsou vztažena k městským částem (hodnocení spokojenosti), některá přímo k veřejnému prostoru (mapování chování, sčítání).

V disertační práci následuje série podrobně rozpracovaných karet s hodnocením vybraných veřejných prostorů, na nichž jsou předchozí poznatky dokladovány. Např.:

<sup>10</sup> Zdroj dat: Sociologický výzkum, Společný evropský indikátor A1 „Spokojenost občanů s místním společenstvím“, zpracovatel: Augur Consulting s.r.o., rok 2009.

<sup>11</sup> Zdroj dat: Sociologický výzkum, Společný evropský indikátor A1 „Spokojenost občanů s místním společenstvím“, zpracovatel: Augur Consulting s.r.o., rok 2009.

## HODNOCENÍ KVALITY VEŘEJNÉHO PROSTORU - SHRNUÍ

### 6.1. Základní hodnocení veřejných prostorů, jejich typizace



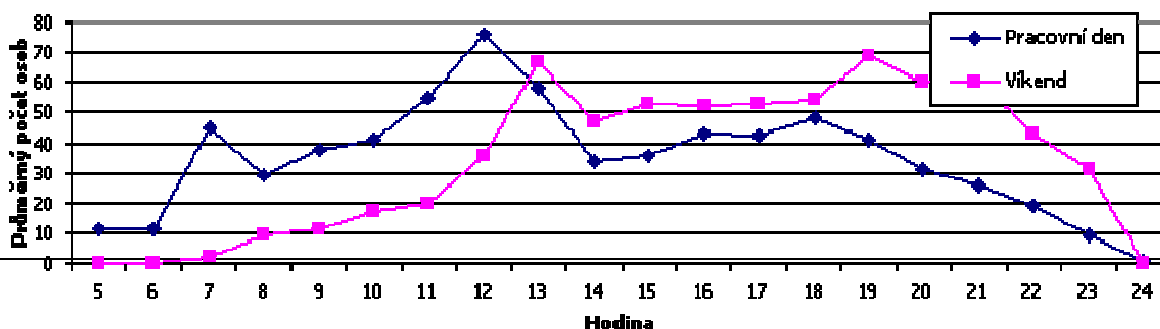
Obr. 3 – Malé náměstí.

Zdroj: <http://mapserver.mmhk.cz>

Název	Malé náměstí - 583
Základní prostorový typ	Náměstí
Funkce	Společenská
Významový typ	Celoměstský
Kvalitativní charakteristika	Stabilní
Stav vybavenosti	Dobry (2)

### 6.2. Mapování chování a sčítání chodců

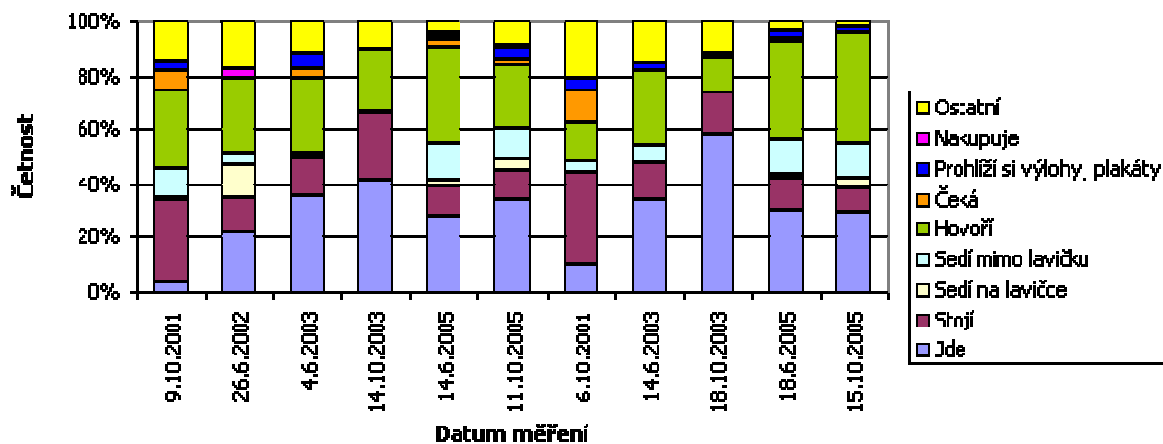
*Denní průběh průměrného celkového objemu pozorovaných osob – Malé náměstí*



Graf 3 - Denní průběh průměrného celkového objemu pozorovaných osob.

Zdoj: <http://mapserver.mmhk.cz>.

*Relativní vývoj četnosti jednotlivých činností – Malé náměstí*



Graf 4 - Relativní vývoj četnosti jednotlivých činností. Zdroj: <http://mapserver.mmhk.cz>.

### 6.3. Dostupnost místního veřejného prostoru

(počet obyvatel s dostupností do 300 m)



1027 obyvatel s dostupností do 300 m

Obr. 4 - Kartogram vyhodnocující dostupnost Malého náměstí metodou do 300 m.

Zdroj: podklad - <http://mapserver.mmhk.cz>.

### 6.4. Spokojenost obyvatel s místním společenstvím

	Spokojenost občanů s místním společenstvím	92,3 %
	Spokojenost s možnostmi účastnit se místního plánování	48,2 %
	Vnímání bezpečnosti obyvateli města	40,8 %

Tab. 10 – Tabulka shrnující výsledky hodnocení kvality veřejného prostoru – Malé náměstí, Hradec Králové. Zdroj dat – vlastní šetření, interní materiály města, spokojenost<sup>12</sup>

Pozn.: Číslo za názvem veřejného prostoru udává jeho pořadové číslo v tabulce přílohy II – Hodnocení veřejných prostorů města Hradec Králové. Data z oddílu 6.4. se vztahují k městské části.

Bohužel vzorek veřejných prostorů, na nichž bylo v Hradci Králové provedeno mapování chování a sčítání lidí je relativně malý. Rovněž je zatížen tím faktem, že převážná část prostorů je z kategorie významově nejvyšších, tzn. prostorů celoměstsky významných.

Dále v otázce hodnocení spokojenosti s místním společenstvím nejsou k dispozici data za konkrétní veřejný prostor, ale pouze za městskou část, tudíž např. záměr vyjádření závislosti mezi spokojeností a využíváním prostoru lidmi není možné dokladovat.

Z dostupných dat lze ale tvrdit, že kvalita prostoru neovlivní počet lidí v prostorech s funkcí dopravní a obchodní, tedy v prostorech, kam lidé musí přijít. Tyto prostory jsou ve městě jedny z nejfrekventovanějších. Naopak prostory

<sup>12</sup> Sociologický výzkum, Společný evropský indikátor A1 „Spokojenost občanů s místním společenstvím“, zpracovatel: Augur Consulting s.r.o., rok 2007.

s funkcí reprezentační a společenskou musí nabízet určitý stupeň atraktivity, aby do nich lidé byli jistým způsobem nalákání, vtaženi.

Při studování všech materiálů o veřejných prostorech, které byly dostupné, a po shromáždění dat a snahy o jejich vzájemné srovnání a hledání významnosti, se nabízela inspirace z oblasti vyjádření rovnováhy prvků v krajině a sice inspirace koeficientem ekologické stability, jehož výpočet se užívá již řadu let. Nabízí se otázka, zda je možné vytvořit obdobný koeficient vyjadřující odpovídající rovnováhu vzájemných koexistujících složek i ve veřejném prostoru.

Zde je snaha o jeho možné vyjádření:

### **Koeficient stability veřejného prostoru ( $K_{vp}$ )**

Koeficient stability veřejného prostoru je číslo, které nabývá hodnot od nuly do jedné a stanovuje poměr potenciálu využitelnosti veřejného prostoru ku skutečnému stavu jeho využívání.

Metoda výpočtu  $K_{vp}$  je založena na jeho zhodnocení dle předcházející metodiky, kdy je veřejný prostor zařazen do kategorie prostorového typu, funkčního typu, významového typu, je pozorován průměrný denní počet lidí, kteří daný prostor využívají a dále jejich spokojenost. Kombinace informací z těchto ukazatelů dává představu o kvalitě území. Zajímavé je porovnání dostupnosti veřejného prostoru. (Z výzkumů je patrné, že dostupnost veřejných prostorů hraje největší význam pro veřejné prostory funkce obytné a rekreační.)

Hodnoty uvedeného koeficientu se pohybují v rozmezí od 0 do 1 a jsou obecně klasifikovány jako:

$K_{vp} = 0,8$  až  $1$  prostorový typ – náměstí

*Nejvyšší hodnoty ze všech prostorových typů má náměstí jednak na základě teoretických poznatků – „náměstí je jedním z rozhodujících skladebných článků města a jeho centra“<sup>13</sup>, tak i z výsledků praktického hodnocení – např. Masarykovo náměstí v Hradci Králové – svým prostorovým uspořádáním dává možnost k nejrůznějším společenským, rekreačním, obchodním aj. aktivitám, čímž má vysokou využitelnost pro společenský život. Probíhají zde nejrůznější kulturní akce. Z výsledků mapování chování lze vysledovat vysoký podíl skupin z celkového počtu lidí, což svědčí o dobrovolnosti využívání prostoru. Obdobné výsledky vykazují i ostatní veřejné prostory typu náměstí.*

$K_{vp} = 0,3$  –  $0,5$  prostorový typ – ulice

*Vhledem k tomu, že prostorový typ ulice může mít nejrůznější charakter, od kombinace funkce, prostorových parametrů, velikosti, po její polohu v sídle, od čehož se odvíjí potenciál pro společenské využití ulice, z těchto důvodů jsou hodnoty koeficientu stability ulice v uvedeném číselném rozmezí. Např. ulice V Kopečku v Hradci Králové – její význam vyplývá z její polohy - frekventované spojnice od*

---

<sup>13</sup> HRŮZA, J.: *Slovník soudobého urbanismu*, Odeon, Praha 1977. ISBN 01-527-77.

zastávky MHD do historického jádra města. Odtud se odvíjí vysoký stupeň jejího využívání.

$K_{vp} = 0,5 - 0,8$  prostorový typ – zeleň

*Plochy zeleně vykazují vyšší hodnoty využitelnosti, index se nachází v uvedeném rozpětí z toho důvodu, že zeleň se může vyskytovat v podobě od parků či parkově upravených ploch, které nabízejí velké možnosti využití, až po zbytkové plochy funkčně anonymní zeleně. Zeleň v sobě skrývá převážně rekreační funkci, svou roli ve využívání tohoto typu veřejného prostoru hraje jeho dostupnost. Viz Sukovy sady a podíl jednotlivých činností lidí, které vypovídají o jejich rekreační funkci.*

$K_{vp} = 0 - 0,3$  prostorový typ – ostatní plochy

*Prostory většinou nemají jasnou funkční náplň, často se jedná o zbytkové plochy bez jasného prostorového vymezení, Potenciál pro využití veřejného prostoru jako místa pro společenský život je velmi omezen, proto je koeficient tohoto prostorového typu nastaven na nízkých hodnotách.*

### **Význam veřejného prostoru – vyjádřen indexem V**

Jeho stanovení vychází z metodiky hodnocení významu prostoru v organismu města, index V je stanoven následovně:

$V = 1$  - Celoměstsky významný prostor

*Celoměstsky významné prostory mají nejvyšší hodnotu indexu V, což je dáno vysokým stupněm možného společenského využití. Odehrávají se na nich nejvýznamnější kulturní akce, lemuje je celoměstsky význačné instituce, jako divadla, radnice, kostely, i díky těm prostor společensky žije. Př. Velké náměstí v Hradci Králové – obklopené významnými správními a kulturními institucemi, dále atraktivitami turistického ruchu, restauracemi. Často jsou tyto prostory pěšími zónami v centrálních částech měst, např. Čelakovského ulice v Hradci Králové.*

$V = 0,95$  - Okrskově významný prostor

*Veřejný prostor významu okrskového splňuje obdobná kritéria jako prostor celoměstský, má však takový význam pouze pro danou čtvrť či okrsek. Např. Svatováclavské náměstí v Hradci Králové je veřejný prostor, mající význam centra pro Nový Hradec. Stejně tak Denisovo náměstí v Kuklenách. Převažuje zde kulturně společenská funkce, dále jsou zastoupeny funkce obchodní i dopravní. Vzhledem k potenciálu využití je index vysoký, i když hodnot celoměstského prostoru nedosahuje.*

$V = 0,85$  - Místně významný prostor

*Hodnoty pro veřejný prostor tohoto významu jsou oproti okrskovým sníženy. Ze sledovaných prostorů místního významu v Hradci Králové je ve velké míře zastoupena ulice, jednak ulice s funkcí dopravní, ale i ulice obytná, která v sobě potenciál využití nese. Také v této významové kategorii byl evidován poměrně vysoký počet ploch zeleně s rekreační funkcí. Z toho plyne nastavená hodnota indexu.*

V = 0,8 - Lokálně významný prostor

*Do této kategorie spadají z veřejných prostorů Hradce Králové zejména prostorový typ ulice, zeleň a ostatní plochy. Z ulic jmenujme například obytnou ulici Na Valše, či dopravní ulici s výmluvným názvem Klidná. Rovněž se v této významové kategorii nacházejí plochy zeleně významu rekreačního, obytného a společenského, tyto plochy zeleně většinou nejsou pojmenovány. Vzhledem k charakteru těchto prostorů je hodnota indexu i pro místní úroveň veřejného prostoru nastavena na poměrně vysoké hodnotě.*

### **Funkce veřejného prostoru – vyjádřena indexem F**

Jednotlivým funkčním typům lze přiřadit následující hodnotu indexu F, ta se odvíjí od předpokladů k využití prostoru daného jeho funkcí:

F = 2 - Společenská / slavnostní/reprezentační funkce veřejného prostoru

*Masarykovo náměstí, Čelakovského ulice aj veřejné prostory, u nichž dominuje společenská funkce, potvrzují, že potenciál využití veřejného prostoru tohoto typu je maximální. Indexu společenské funkce je proto přiřazena ze škály přidělených hodnot ta nejvyšší.*

F = 1,5 - Obchodní funkce veřejného prostoru

*Veřejným prostorem s převažující obchodní funkcí byla donedávna například tržnice u obchodního domu Tesco v Hradci Králové. Přestože prostor nevykazoval známky kvality (zastaralé povrchy, nerovnost terénu, nedostatek mobiliáře aj.), výsledky mapování chování ho opakovaně řadily na přední místa, co se týče počtu lidí pozorovaných ve vybraných veřejných prostorách města. Činnosti spojené s obchody doprovázejí mnoho možností a příležitostí dalších aktivit a sociálních kontaktů. Z tohoto důvodu je hodnota indexu nastavena na danou hodnotu.*

F = 1,9 - Shromažďovací / rozptylová funkce veřejného prostoru

*Např. Riegrovo náměstí, které tvoří prostor před hlavním vlakovým nádražím, aj. vykazují vysoké možnosti potenciálního využití prostoru. Vzhledem k těmto skutečnostem je indexu přiřazena vysoká hodnota z dané škály.*

F = 0,3 - Dopravní funkce veřejného prostoru

*Funkci dopravní mají převážně ulice, není to ale pravidlem. Například některá náměstí zastávají jednoznačně funkci dopravní, např. Vančurovo náměstí v Hradci Králové. Prostor vykazuje minimální možnosti využití pro pěší. Obdobná skutečnost je u všech veřejných prostorů s dopravní funkcí. Dá se souhrnně říci, že automobilová doprava je v přímé kolizi s využitím veřejného prostoru pro společenský život, míra sociálních kontaktů je na minimální úrovni. Z toho vyplývá nízká hodnota indexu.*

F = 1,9 - Rekreační funkce veřejného prostoru

*Ze zkoumaných veřejných prostorů Hradce Králové do této kategorie spadá převážně prostorový typ zeleň. Jmenujme např. podrobně hodnocené Sukovy sady. Prostory této funkce vykazují vysokou míru potenciálního využití, jsou místem*

sociálních kontaktů, nejrůznějších aktivit. Lidé do prostoru přicházejí na základě vlastního rozhodnutí. Z těchto důvodů má rekreační funkce vysokou hodnotu indexu.

F = 1 - Obytná funkce veřejného prostoru

Ve sledovaných veřejných prostorech Hradce Králové je tato funkce nejvíce zastoupena u prostorového typu ulice, hlavně lokálního významu, ale i významu místního. Ze sledovaných prostorů je patrné, že potenciál využití prostoru zde je, ale v menší intenzitě. Prostor je využíván jeho nejbližšími obyvateli. Zde hraje roli dostupnost veřejného prostoru. Hodnota využití těchto prostorů není zanedbatelná, index je nastaven na číslo jedna.

Všechny hodnoty indexů je třeba dále upřesňovat a prověřovat. Například by bylo možné na daná témata zadat seminární či diplomové práce, aby se nasbíral dostatek dat k upřesnění jednotlivých indexů. Současné nastínění jejich hodnot berme jako jejich prvotní návrh, který je třeba dále kalibrovat.

**Využití veřejného prostoru lze stanovit pomocí koeficientu stability  $K_{vp}$ , indexu významu veřejného prostoru V, indexu funkce veřejného prostoru F. Teoretická využitelnost veřejného prostoru se porovnává s jeho praktickým využitím.**

**Využití veřejného prostoru =  $\log(\text{průměrného počtu lidí}) / (K_{vp} \times V \times F)$**

Příklad výsledku z porovnání teoretické využitelnosti s praktickým využitím:

Název	Prostorový typ	Význam	Funkce	Teoretická využitelnost	Počet lidí	Využití prostoru
Malé	náměstí	celoměstský	společenská	1,6-2	299	1,24-1,54
	0,8-1	1	2			
Masarykovo	náměstí	celoměstský	společenská	1,6-2	406	1,30-1,63
	0,8-1	1	2			
Ulrichovo	náměstí	celoměstský	společenská	1,6-2	477	1,34-1,67
	0,8-1	1	2			
Velké	náměstí	celoměstský	společenská	1,6-2	488	1,34-1,68
	0,8-1	1	2			
Riegrovo	náměstí	celoměstský	shromažďovací	1,6-1,9	1490	1,59-2,13
	0,8-1	1	1,9			
Tržnice Tesco	náměstí/tržnice	celoměstský	obchodní	1,2-1,5	1036	1,34-2,01
	0,8-1	1	1,5			
Bačkov	náměstí	celoměstský	společenské	1,6-2	450	1,06-1,33
	0,8-1	1	2			

Tab. 11 – Porovnání hodnot teoretické využitelnosti a hodnot skutečného využití veřejného prostoru.

## 8 ZÁVĚR

**Cílem disertační práce bylo zhodnocení možnosti skutečného využití „veřejného prostoru“ jako indikátoru kvality života města a snaha o jeho agregované vyjádření – nalezení jeho optimálních parametrů.**

Práce byla zaměřena na výběr indikátorů a na návrh metodiky indikátorů, které jsou pro hodnocení kvality veřejného prostoru podstatné.

V úvodu práce jsem si položila otázku: Vyjadřuje kvalitu veřejného prostoru pouze množství lidí, kteří daný prostor využívají a způsob jejich chování? Na základě provedených analýz vznikla domněnka, že tomu tak není, že velký význam v tomto hodnocení mají i jiné charakteristiky, např. funkce prostoru, jeho poloha v organismu města apod. Na jejím základě byla stanovena následující hypotéza:

**Z analýzy teoretických prací i praktických aplikací vyplývá, že veřejné prostory by mohly sehrát klíčovou roli v definování agregovaného indikátoru monitorujícího kvalitu života daného města, využitelného pro oblast územního plánování a řízení územního rozvoje měst (územní management). Způsob a rozsah využívání veřejných prostorů lze považovat za indikátor jejich kvality a tudíž do značné míry i za indikátor kvality fungování města.**

Byla navržena metodika hodnocení kvality veřejných prostorů, která je v praxi využitelná, byla ověřena na veřejných prostorech města Hradec Králové. Základní atributy hodnocení dávají celkový přehled o využití konkrétního veřejného prostoru a odkrývají potenciál pro jeho případné zlepšení. Indikátor hodnotící kvalitu veřejného prostoru (koeficient stability veřejného prostoru) by byl pro využití v praxi přínosem.

Práce vychází ze všech dostupných teoretických i praktických přístupů a aplikací, které byly v oblasti veřejného prostoru, trvale udržitelného rozvoje a jeho indikátorů zpracovány, s ohledem na konkrétní podmínky situace České republiky.

**Na základě praktických výzkumů veřejných prostorů v Hradci Králové (viz kap. 7) byla stanovena hypotéza potvrzena. Bylo ověřeno, že významnou roli při hodnocení kvality veřejného prostoru má nejen počet lidí, kteří se v daném prostoru vyskytují, ale zejména dobrovolnost jejich činností.**

**Významnou roli má jednak množství lidí, ale i funkce veřejného prostoru, důležitý je i jeho význam v organismu města.**

To například dokládají na jedné straně vysoké počty lidí např. na Riegrově náměstí z doby před jeho rekonstrukcí, kdy o jeho kvalitě nemohla být řeč. Lidé se na prostoru vyskytovali, protože museli, tento stav byl dán jeho polohou před



hlavním vlakovým nádražím a jeho návazností na městskou hromadnou dopravu. Pokud má prostor funkci společenskou či rekreační, lidé se na něm vyskytují pouze pokud chtějí, pokud je pro ně prostor atraktivní. Atraktivními jsou pro lidi prostory kvalitně navržené, vybavené, čisté a bezpečné.

Agregace a kalibrace indikátoru „veřejný prostor“, vyjádřeného koeficientem stability veřejného prostoru je ale prozatím obtížná, a to zejména pro nedostatečný objem zdrojových dat pro různé typy veřejných prostorů. Bylo zjištěno, že některé z metod, pro výpočet indikátoru zamýšlených, nejsou v našich městech stále v širší míře využívány. To se týká např. sčítání pěších, či mapování chování. Pro kalibraci indikátoru je nutné pokračovat dále v jeho ověřování na širším vzorku různých veřejných prostorů velikostně i populačně obdobných měst.

**Využití veřejného prostoru lze stanovit pomocí koeficientu stability  $K_{vp}$ , indexu významu prostoru  $V$ , indexu funkce prostoru  $F$ . Teoretická využitelnost veřejného prostoru se porovnává s jeho praktickým využitím.**

Porovnáváním koeficientů jednotlivých veřejných prostorů bychom získali informaci o tom, které veřejné prostory vyžadují prioritní rehabilitaci či údržbu, o tom, zda jsou nadměrně využívány či zda je zde skrytý potenciál k jejich optimálnějšímu využití potlačovaný např. nevhodným prostorovým rozvržením, chybějícím mobiliářem či například pouze špatným pocitem, který v lidech veřejný prostor vyvolává v otázce bezpečnosti.

#### Využitelnost pro praxi:

Indikátor by měl sloužit jako podklad samosprávě k lepšímu zjištění fungování veřejných prostorů. Indikátor sledující kvalitu veřejného prostoru by mohl být velmi prospěšný, jak pro vlastní plánovací činnost tak jako její zpětná vazba.

Kvalitní a odpovídající indikátor hodnotící kvalitu veřejného prostoru, který by zástupcům měst, ale i občanům poskytl srozumitelnou a názornou informaci o daném místě zatím chybí.

Pro vyhodnocení indikátoru kvality veřejného prostoru lze vycházet z dat, která jsou již městem sledována i pro jiné účely.

Rovněž by práce mohla sloužit jako podklad k rozhodování, příp. argumentaci různým skupinám obyvatel v procesu participace.

Práce by také mohla sloužit jako praktický nástroj hodnocení trvalé udržitelnosti fungování měst, jako součást širší teorie trvale udržitelného města.

## LITERATURA A PODKLADY

### KNIŽNÍ PUBLIKACE

- BLAŽEK, B.: *Venkov, města, média*, SLON, Praha 1998, ISBN 80-85850-59-1.
- ČABLOVÁ, M.: *Veřejný prostor – amfiteátr veřejného života*. Teze k disertační práci, Fakulta architektury, VUT Brno 2001.
- Earth Summit '92: the United Nations Conference on Environment and Development Rio de Janeiro 1992, Regency Press Corporation, London, 1992, ISBN 0-9520469-0-3.
- GEHL J., GEMZOE L. a kol.: *New city life*. Copenhagen 2006, ISBN 87 7407 365-6.
- GEHL, J. – GEMZOE, L. *Nové městské prostory*, ERA Brno 2001, ISBN 80-86517-09-8.
- GEHL, J. – GEMZOE, L.: *Public Spaces. Public Life* (Kodaň), The Danish Architectural Press and the Royal Danish Academy of Fine Arts, School of Architectural Publishers, Copenhagen, 1996, ISBN 87-7407-187-4.
- GEHL, J.: *Public Space & Public Life in central Stockholm*, City of Stockholm, 1991.
- GEHL, J.: *Život mezi budovami: Užívání veřejných prostranství*, Brno, Nadace Partnerství, 1999, ISBN 80-85834-79-0.
- HALÍK, P. – KRATOCHVÍL, P. – NOVÝ, O.: *Architektura a město*, Academia, Praha 1996, 1. vydání, ISBN 80-200-0245-6.
- HOLÝ, M.: *Veřejné prostory jako indikátor kvality fungování města*, Diplomová práce, Ekonomicko-správní fakulta, Universita Pardubice, 2002.
- HRŮZA, J.: *Slovník soudobého urbanismu*, Odeon, Praha 1977. ISBN 01-527-77.
- Informační brožura o plánovacím víkendu na Václavské náměstí*. Projekční kancelář Prince z Walesu (The Prince of Wales Project Office), 1996.
- JACOBŠOVÁ, J.: *Smrt a život amerických velkoměst*, Odeon Praha 1975, ISBN 01-521-75
- JAVŮRKOVÁ L.: *Role samosprávy města Hradce Králové v procesu prosazování principů trvale udržitelného rozvoje*, Diplomová práce, Univerzita Pardubice, 2005.
- KARLÍKOVÁ, T.: *Fungování veřejných prostor ve městě*, diplomová práce, Univerzita Pardubice, 2004
- KOPÁČIK, G. – NOVÁK, V.: *Ulice v urbanistické struktuře*, závěrečná zpráva Grantového projektu Grantové agentury ČR, 2001, viz <http://www.fa.vutbr.cz/vav/urban>.
- KOUTNÝ, J. a kol.: *Kultivace veřejných prostorů*, závěrečná zpráva Výzkumného úkolu FA VUT v Brně, 1997.
- KOUTNÝ, J. - ŠILHÁNKOVÁ, V.: *Metodika veřejných prostorů města Brna*, materiál zpracovaný pro Útvar hlavního architekta Magistrátu města Brna, 2001.
- KOUTNÝ J.: *Metodika vědecké práce, přednášky předmětu*, VUT v Brně, r. 2003.

- KRATOCHVÍLOVÁ M.: *Indikátory trvale udržitelného rozvoje našich měst*, Diplomová práce, Univerzita Pardubice, 2005.
- KRIER, L.: *Architektura – volba nebo osud*, Academia Praha 2001, ISBN 80-200-0012-7.
- KUČEROVÁ Z.: *Průzkum veřejných prostorů města Hradec Králové*, Hradec Králové 2003.
- KUČEROVÁ Z., PROUZOVÁ M.: *Vyhodnocení průzkumů veřejných prostorů města Hradec Králové a založení časových řad*, 2004, Královéhradecká agentura regionálního rozvoje.
- LENDÁ, H. – CHALOUPKOVÁ, H.: *Moje obec, moje město – věc veřejná. Techniky k zapojování veřejnosti do místních plánovacích procesů*, Nadace VIA, Praha 2000.
- LYNCH, K.: *Obraz města / The Image of the City*, Bova Polygov Praha 2004, ISBN 80-7273-094-0.
- MADDEN, K.: *Utváření místa*, Nadace partnerství, Brno 2003, 98 s. ISBN 80-239-0614-3.
- Místo pro život*, Nadace Partnerství, Brno, 2000.
- MAIER, K.: *Urbanistická čítanka 1., vybrané texty urbanistické literatury XX. Století*, Česká komora architektů, Praha 2000, ISBN 80-902735-3-X.
- MAIER, K.: *Územní plánování*. Vydavatelství ČVUT. Praha, 2004.
- MUSIL, J. A KOL.: *Lidé a sídliště*, Nakladatelství Svoboda, Praha 1985.
- MAŠTALKA M.: *Případová studie Hradec Králové k výzkumnému projektu MMR – WD 69-07-4 „Indikátory trvale udržitelného rozvoje jako nástroj sledování a snižování disparit v úrovni obyvatelstva jednotlivých regionů“*.
- Proměna místa. Příručka k vytváření úspěšných veřejných prostranství*. Project for Public Spaces – Nadace Partnerství / program Partnerství pro veřejná prostranství. Pracovní materiál pro potřeby školení Metody komunitního rozvoje 2002 - 2003.
- REITSCHMIEDOVÁ, A. a kol.: *Metodika pro místní Agendy 21 v České republice: Strategie, postupy a techniky uplatnění MA 21 na místní a regionální úrovni ČR*. Praha: MŽP ČR, 2003
- SCHMEIDLER, K. *Sociologie v architektonické a urbanistické tvorbě*. 2. vyd. Brno: Novotný, 2001. 292 s. ISBN 80-238-6582-X.
- SITTE, C.: *Stavba měst podle uměleckých zásad*, ABF Praha 1994.
- Slovník spisovné češtiny*, 1978.
- Sociologický výzkum, Společný evropský indikátor A1 „Spokojenost občanů s místním společenstvím“, zpracovatel: Augur Consulting s.r.o., rok 2007.
- ŠILHÁNKOVÁ, V.: *Veřejné prostory v územně plánovacím procesu*, 1. vyd. Brno: Vysoké učení technické, 2003, ISBN 80-214-2505-9.
- ŠILHÁNKOVÁ, V.: *Veřejné prostory v územně plánovací praxi*, zpráva výzkumného projektu Grantové agentury ČR, 2001.

ŠILHÁNKOVÁ, V.: *Transformace městských veřejných prostorů na prahu 21. století v České republice*, habilitační práce, Fakulta architektury VUT v Brně, 2002.

ŠILHÁNKOVÁ V., ŠILHÁNEK P.: *Průvodce 49 + 1 architektura Hradec Králové 1990-2005*, Hradec Králové 2006, Amos Editio, ISBN 80-903763-0-4.

ŠILHÁNKOVÁ V. A KOL.: *Sustainable development indicators, Theoretical approaches and experience in the Czech republic, Key study Hradec Králové*, Civitas per Populi 2007, ISBN 978-80-903813-4-6

ŠILHÁNKOVÁ, V. A KOL.: *Veřejné prostory jako prostředek pro podporu místního cestovního ruchu*. Hradec Králové, Civitas per populi, 2006. ISBN 80-903813-2-4

ŠTĚPÁNKOVÁ P.: *Případová studie Vsetín k výzkumnému projektu MMR – WD 69-07-4 „Indikátory trvale udržitelného rozvoje jako nástroj sledování a snižování disparit v úrovni obyvatelstva jednotlivých regionů“*, 2009.

ŠTORG, J.: *Partnerství a participace. Veřejný prostor*, Nadace Open Society Fund, Praha 2001.

*Technická zpráva "K profilu trvalé místní udržitelnosti: Společné evropské indikátory"*, Pracovní skupina pro měření, sledování a hodnocení udržitelnosti rozvoje na místní úrovni, Expertní skupina pro městské prostředí, Evropská společnost, 2001, ISBN 92-894-1387-5.

TILLEY, J., ŠILHÁNKOVÁ, V., NAVRÁTILOVÁ, J.: *Metodika operativního zlepšení veřejného prostoru*, US Peace Corps, Magistrát města Brna, 1996.

*Utváření místa*. 1 vyd. Brno: Nadace partnerství, 2003, ISBN 80-239-0614-3.

VAĎUROVÁ J., HOLUB P.: *Případová studie – Hradec Králové k výzkumnému projektu MMR – WB 42200452, Veřejné prostory jako prostředek pro podporu místního cestovního ruchu*, VUT v Brně, Fakulta Architektury, Brno.

VAĎUROVÁ J.: *Případová studie Broumov k výzkumnému projektu MMR – WD 69-07-4 „Indikátory trvale udržitelného rozvoje jako nástroj sledování a snižování disparit v úrovni obyvatelstva jednotlivých regionů“*, VUT v Brně, 2009.

*Veřejné prostory a život města*, Sborník příspěvků konference, Brno 2002.

*Vita nostra revue*, 12. ročník, časopis Univerzity Karlovy v Praze, 3. lékařské fakulty, ISSN 1212-5083.

WATES, N.: *Akční plánování. Jak využívat plánovací víkendy a akční týmy městského plánování ke zlepšení vašeho prostředí*. Nadace Partnerství, Brno, 1999.

WHYTE, W. H.: *The Social Life of Small Urban Spaces*, PPS New York, 2001 (poprvé 1980)

*Zákon ČR č. 128/2000 Sb., o obcích*, ve znění pozdějších předpisů. Paragraf 34.

*Zákon č. 17/1992 Sb., o životním prostředí*, ve znění pozdějších předpisů - § 6

*Zákon č. 50/1976 Sb., o územním plánování a stavebním řádu (stavební zákon)*, ve znění pozdějších předpisů, zdroj: <http://www.mmr.cz>

*Zákon č. 183/2006 Sb., o územním plánování a stavebním řádu (stavební zákon)*.

Materiály města Hradec Králové:

*Hradec Králové – Indikátor A.4 – Dostupnost místních veřejných prostranství a služeb*, 2004. T-Mapy s.r.o.

Interní materiály města Hradec Králové.

*Profil města Hradec Králové 2002 – 1.* Přepracované vydání 2003, Magistrát města Hradec Králové.

*Strategický plán města Hradec Králové do roku 2020.*

*Územní plán města Hradec Králové.*

## **WEBOVÉ STRÁNKY**

<http://civitasperpopuli.org/>

<http://indikatory.env.cz1>

<http://libraries.mit.edu>

<http://www.localevaluation21.org>

<http://www.ceroi.net>

<http://www.ceu.cz>

<http://www.cozp.cuni.cz>

<http://www.fss.muni.cz>

<http://www.gacr.cz>

<http://www.hradeckralove.org/>

<http://www.iclei.org>

<http://www.kraj-lbc.cz>

<http://www.ma21.cz>

<http://mapserver.mmhk.cz>

<http://www.mvcr.cz/casopisy>

<http://www.nadacepartnerstvi.cz>

<http://www.nadacevia.cz>

<http://nahlizenidokn.cuzk.cz/>

<http://www.osf.cz>

<http://www.pps.org>

<http://www.prostranstvi.cz>

<http://www.reccr.cz>

<http://www.sustainable-cities.org/indicators>

<http://www.timur.cz>

<http://www.un.org>

<http://www.urbanaudit.org>

<http://www.uur.cz>

<http://www.vvvs.cvut.cz>

<http://www.vyzkum.cz>

<http://www.wesmir.cz>

<http://www.cs.wikipedia.org>

<http://www.xzp.cuni.cz>

<http://www.mmhk.cz>

## SEZNAM TABULEK

TAB. 1 – VYHODNOCENÍ SPOKOJENOSTI OBČANŮ S MĚSTEM JAKO MÍSTEM KDE ŽIJÍ A PRACUJÍ (%).....	11
TAB. 2 – INDIKÁTOR OBČANSKÉ PARTICIPACE (%).....	11
TAB. 3 – VNÍMÁNÍ BEZPEČNOSTI OBYVATELI MĚSTA (%).....	11
TAB. 4 – SPOKOJENOST S FUNGOVÁNÍM MĚSTSKÉ POLICIE (%).....	12
TAB. 5 – TABULKA SHRNUJÍCÍ VÝSLEDKY HODNOCENÍ KVALITY VEŘEJNÉHO PROSTORU – BAŤKOVO NÁMĚSTÍ, HRADEC KRÁLOVÉ. ZDROJ DAT – VLASTNÍ ŠETŘENÍ, INTERNÍ MATERIÁLY MĚSTA, SPOKOJENOST – ZDROJ.....	14
TAB. 6 – VYHODNOCENÍ SPOKOJENOSTI OBČANŮ HRADEC KRÁLOVÉ S MĚSTEM JAKO MÍSTEM KDE ŽIJÍ A PRACUJÍ (%). ZDROJ <sup>95</sup> .....	16
TAB. 7 – INDIKÁTOR URČITOU MÍROU VYPOVÍDÁ O OBČANSKÉ PARTICIPACI VE MĚSTĚ HRADEC KRÁLOVÉ (2005). ZDROJ <sup>98</sup> .....	16
TAB. 8 – VNÍMÁNÍ BEZPEČNOSTI OBYVATELI MĚSTA (%), ZDROJ.....	17
TAB. 9 – SPOKOJENOST S FUNGOVÁNÍM MĚSTSKÉ POLICIE V HRADCI KRÁLOVÉ (%), ZDROJ.....	17
TAB. 10 – TABULKA SHRNUJÍCÍ VÝSLEDKY HODNOCENÍ KVALITY VEŘEJNÉHO PROSTORU – MALÉ NÁMĚSTÍ, HRADEC KRÁLOVÉ. ZDROJ DAT – VLASTNÍ ŠETŘENÍ, INTERNÍ MATERIÁLY MĚSTA, SPOKOJENOST.....	19
TAB. 11 – POROVNÁNÍ HODNOT TEORETICKÉ VYUŽITELNOSTI A HODNOT SKUTEČNÉHO VYUŽITÍ VEŘEJNÉHO PROSTORU.....	23

## SEZNAM GRAFŮ

GRAF 1 – DENNÍ PRŮBĚH PRŮMĚRNÉHO CELKOVÉHO OBJEMU POZOROVANÝCH OSOB. ZDROJ: <a href="http://mapserver.mmhk.cz">HTTP://MAPSERVER.MMHK.CZ</a> .....	13
GRAF 2 – RELATIVNÍ VÝVOJ ČETNOSTI JEDNOTLIVÝCH ČINNOSTÍ. ZDROJ: <a href="http://mapserver.mmhk.cz">HTTP://MAPSERVER.MMHK.CZ</a> .....	13
GRAF 3 - RELATIVNÍ VÝVOJ ČETNOSTI JEDNOTLIVÝCH ČINNOSTÍ. ZDROJ: <a href="http://mapserver.mmhk.cz">HTTP://MAPSERVER.MMHK.CZ</a> .....	18
GRAF 4 - DENNÍ PRŮBĚH PRŮMĚRNÉHO CELKOVÉHO OBJEMU POZOROVANÝCH OSOB.....	18

## SEZNAM OBRÁZKŮ

OBR. 1 – BAŤKOVO NÁMĚSTÍ, ZDROJ: <a href="http://mapserver.mmhk.cz">HTTP://MAPSERVER.MMHK.CZ</a> .....	13
OBR. 2 – KARTOGRAM VYHODNOCUJÍCÍ DOSTUPNOST BAŤKOVA NÁMĚSTÍ METODOU DO 300 M., .....	14
OBR. 3 – MALÉ NÁMĚSTÍ.....	18
OBR. 4 - KARTOGRAM VYHODNOCUJÍCÍ DOSTUPNOST MALÉHO NÁMĚSTÍ METODOU DO 300 M. .19	19

## 9 ŽIVOTOPIS

Ing. Jana Vaňurová

osobní údaje:

Narozena: 22. ledna 1976 v Chrudimi

### *Vzdělání:*

- 1988 – 1992 Gymnázium Josefa Ressela v Chrudimi  
1994 – 1995 Střední škola uměleckých řemesel – restaurování dřeva  
1995 – 2002 MZLU v Brně – obor Zahradní a krajinářská architektura  
(2000 účast na přehlídce prací na akci „Stavba pro venkov 1999/2000“—  
získání odměny)  
2001 program Socrates – BOKU Wien a TU Wien  
od r. 2003 Doktorské studium na VUT v Brně,  
Fakulta architektury, červen 2006 - státní zkouška.

### *Praxe:*

- 2002 – 2004 spolupráce s firmou Florart – ateliérem zahradní a kraj. tvorby.  
od r. 2004 samostatná projekční činnost v oboru  
od r. 2004 členem občanského sdružení Civitas per populi<sup>14</sup>  
2006 v rámci Civitas per populi účast na akci „Broumovsko - náš domov“ zapojování veřejnosti do tvorby rozvojových plánů v regionu Broumov, 28.4.-30.4.2006 Vernéřovice. Řešeno s Centrem evropského projektování regionální rozvojem agenturou v rámci projektu „Evropské projektové centrum – budování regionálního partnerství“. Workshop se konal v souvislosti s přípravou prvního ročníku sochařského sympozia "Baroko a pískovec".  
listopad 2006 spolupráce na projektu „odpočiňme si pod horami“. Projekt obce Česká Čermná, dotovaný nadací VIA a Nadací české spořitelny, akce ve spolupráci s organizací Partners Czech, o.p.s.<sup>15</sup>

*PC znalosti:* MS Office, Windows, AutoCad, PhotoShop, aj.

*Jazyky:* anglický, německý – pasivně

### *Činnost na výzkumných projektech MMR:*

- Veřejné prostory jako prostředek pro podporu místního cestovního ruchu WB-42-2004-52 (Práce na terénních průzkumech veřejných prostorů města Hradce Králové a tvorbě metodiky hodnocení veřejných prostorů.)
- Koncepce bytové politiky pro středně velká a malá města WB 44-04-52.
- Suburbanizace – hrozba fungování malých měst WB 20-05.

<sup>14</sup> Občanské sdružení při Fakultě architektury VUT v Brně, viz [www.civitasperpopuli.org](http://www.civitasperpopuli.org)

<sup>15</sup> [www.partnersczech.cz](http://www.partnersczech.cz)

- Indikátory trvale udržitelného rozvoje jako nástroj sledování a snižování disparit v úrovni obyvatelstva jednotlivých regionů WD 69-07-4.

#### *Publikační činnost*

- Odborné kolokvium v rámci řešení výzkumného projektu MMR ČR WB-42-2004-52 „Veřejné prostory jako prostředek pro podporu místního cestovního ruchu“, 19. 5. 2005 , Fakulta architektury VUT v Brně
- *Prezentace případových studií:*  
*Metodika hodnocení veřejných prostorů, Případová studie Hradec Králové*
- Konference Aktuální otázky rozvoje regionů, 28. – 29. 5. 2005 Špindlerův Mlýn, Fakulta ekonomicko-správní Univerzity Pardubice  
*Hodnocení veřejných prostorů na příkladu Hradce Králové*  
(spolu s Ing. Petrem Holubem, VUT Brno)
- Odborné kolokvium v rámci řešení výzkumného projektu MMR ČR WB-44-2004-52 „Koncepce bytové politiky pro středně velká a malá města“, 16. 6. 2005, Fakulta architektury VUT v Brně.  
*Případová studie Jaroměř* (spolu s ing. Táňou Karlíkovou, Univerzita Pardubice)
- IX. Vědecká konference doktorandů, FA VUT v Brně, červen 2005  
*Hodnocení veřejných prostorů Hradce Králové*
- Odborná konference “Námestie a jeho parter – význam, potenciály a inovatívne formy riešenia”, 30. 6. 2005, FA STU, Bratislava
- *Hodnocení veřejných prostorů na příkladu Hradce Králové* (spolu s Ing. Petrem Holubem, VUT Brno)
- Mezinárodní konference „Veřejná správa 2006“, 19. - 20. září 2006, Fakulta ekonomicko-správní Univerzity Pardubice ve spolupráci s Pardubickým krajem a Magistrátem města Pardubice. Seč u Chrudimi.  
*Veřejné prostory jako indikátory kvality života města*
- Interdisciplinární kolokvium „Moderní architektura jako nový fenomén cestovního ruchu“, 2. 11. 2006, Fakulta architektury VUT v Brně.  
*Kvalita současných urbánních prostorů jako indikátor atraktivity cestovního ruchu našich měst.*
- Spolupráce na publikaci: „49+1 architektura Hradec Králové 1990 – 2005“ – Průvodce, Vladimíra a Petr Šilhánkovi, Hradec Králové 2006, Amos Editio, ISBN 80-903763-0-4. Publikace vyšla díky finanční podpoře programu Výzkum pro potřeby regionů Ministerstva pro místní rozvoj ČR v rámci výzkumného projektu WB-19-05 „Moderní architektura jako nový fenomén cestovního ruchu“ a díky podpoře Města Hradec Králové.

#### *Účast na dalších odborných a vědeckých konferencích (bez příspěvku)*

- VIII. Vědecká konference doktorandů, FA VUT v Brně, květen 2004



- International Conference *”Competing and Caring: Urban Research for European Urban Policy”*, Amsterdam, 14-17 September 2005
- Seminář na téma *„Indikátory pro sledování udržitelného rozvoje městského prostředí“*, 23. března 2005, Český ekologický ústav, Praha 10 – Vršovice
- Představení publikace Centra pro sociální a ekonomické strategie FSV UK *“Jak jsme na tom. A co dál?”*, 16. 3. 2005 Praha
- *“Public Spaces and Quality of Life in Cities”*, EURA Conference in Brno, Czech Republic, September 23 – 25, 2004, Faculty of Architecture Technical University of Brno a další.

## 10 ABSTRACT

This doctoral thesis is based on an approach of the city planning and control of its development as well as principals of sustainable development. Permanent sustainability of city planning and control of city development needs indicators for valuation of effectiveness of these processes.

The doctoral thesis deal with valuation of public space quality and the opportunities of description quality of public space as an aggregate indicator of city life quality. Thesis is focused on selection of indicators, which is crucial for valuation of public space quality linked with processes of city planning, and proposal of its methodology.

Based on analyses of existing approaches and valuations of public space, the indicators representing quality were proposed. The main requirement for proposed indicators was effort for clarify and simplicity as well as availability of dates needed for indicator´s measurements.

The thesis includes theoretical proposal of methodology as well as its examination in practice. Final linkage indicator – “public space – indicator of city life quality” is verified on chosen public spaces of cities in the Czech Republic. Complete methodology was proved on Hradec Králové city.