

**UNIVERZITA KARLOVA V PRAZE**

Přírodovědecká fakulta

Katedra sociální geografie a regionálního rozvoje



# **HODNOCENÍ KVALITY VEŘEJNÝCH PROSTORŮ VE VRŠOVICÍCH**

*THE EVALUATION OF PUBLIC SPACES´S QUALITY IN  
VRŠOVICE*

Bakalářská práce

Hana Svobodová

2009

Vedoucí bakalářské práce: RNDr. J. Temelová, Ph.D.

Prohlašuji, že tuto bakalářskou práci jsem vypracovala samostatně, pod vedením školitelky RNDr. Jany Temelové, Ph.D., a že jsem všechny použité prameny řádně citovala.

Jsem si vědoma toho, že případné využití výsledků, získaných v této práci, mimo Univerzitu Karlovu v Praze je možné pouze po písemném souhlasu této univerzity.

Svoluji k zapůjčení této práce pro studijní účely a souhlasím s tím, aby byla řádně vedena v evidenci vypůjčovatelů.

V Praze dne 25.5.2009

.....  
Podpis

Ráda bych touto cestou poděkovala své školitelce, RNDr. Janě Temelové, Ph.D., za cenné rady a vedení k dokončení této práce. Dále bych také ráda poděkovala svojí rodině a přátelům za podporu a trpělivost.

## **Hodnocení kvality veřejných prostorů ve Vršovicích**

### **Abstrakt**

Cílem této práce je přiblížit problematiku veřejných prostorů a způsobů hodnocení jejich kvality aplikací metod výzkumu na příklad tří vybraných veřejných prostorů v pražské čtvrti Vršovice. Mezi pozorované veřejné prostory byly vybrány Kubánské náměstí, prostranství před obchodním domem Eden a park Heroldovy sady. Výzkum probíhal v třech fázích. První byla příprava na terénní mapování. Náplní druhé fáze bylo terénní mapování, při kterém jsem zjišťovala stav fyzického prostředí a vybírala veřejné prostory, na kterých probíhala třetí fáze výzkumu. Při poslední fázi výzkumu jsem využívala metodu pozorování. Hlavními nástroji byl formulář, do kterého jsem zapisovala sledované charakteristiky uživatelů, a poznámky z terénního pozorování. Především jsem se zajímala o strukturu uživatelů těchto prostorů podle pohlaví a věku. Další pozorovanou charakteristikou byly probíhající aktivity, které jsou jedním z indikátorů kvality veřejných prostorů. Z poznatků získaných při výzkumu jsem hodnotila celkovou kvalitu vybraných veřejných prostorů.

**Klíčová slova:** veřejný prostor, hodnocení kvality, fyzické prostředí, pozorování, Vršovice

## **The Evaluation of Public Spaces' Quality in Vršovice**

### **Abstract**

The scope of this work is to outline the problems of public spaces and evaluation methods of the public spaces' quality with the usage of three chosen public spaces in Vršovice (part of Prague). Kubanske namesti, SC Eden outdoors and Heroldovy sady were picked as observed public spaces. There were three stages within the survey. The field mapping preparation was the first stage. The second stage content was field mapping where the status of physical environment was determined as well as picking up public spaces which the third stage took place on. Observation method was used in the last stage. The main tools were the form which the characteristics of observed occupants were recorded in and the field observation notes. Primarily the scope was the structure of space occupants broken down by sex and age and running activities. The information gained from research was used for the evaluation of overall quality of chosen public spaces.

**Keywords:** public spaces, evaluation of quality, built environment, observation, Vršovice

## OBSAH

<b>Seznam obrázků .....</b>	<b>7</b>
<b>Seznam grafů .....</b>	<b>8</b>
<b>Seznam tabulek .....</b>	<b>8</b>
<b>1 Úvod .....</b>	<b>9</b>
1.1 Výzkumné otázky a očekávání.....	10
<b>2 Teorie veřejných prostorů .....</b>	<b>12</b>
2.1 Různé pohledy na veřejné prostory .....	12
2.2 Historický vývoj veřejných prostorů ve světě.....	14
2.3 Typy veřejných prostorů.....	15
2.4 Dělení aktivit probíhajících na veřejných prostorech .....	17
<b>3 Hodnocení kvality veřejných prostorů.....</b>	<b>19</b>
3.1 Kvalita veřejných prostorů podle Jana Gehla .....	19
3.2 Hlavní atributy kvality veřejných prostorů podle organizace Project for Public Spaces .....	20
3.3 Požadavky na dobrý veřejný prostor podle Vladimíry Šilhánkové .....	22
<b>4 Metodika .....</b>	<b>23</b>
4.1 Metody výzkumu .....	23
4.2 Průběh výzkumu .....	25
<b>5 Vršovice a veřejné prostory .....</b>	<b>27</b>
5.1 Historie Vršovic . .....	28
5.2 Obyvatelstvo .....	28
5.3 Veřejné prostory ve Vršovicích .....	29
<b>6 Hodnocení celkové kvality veřejných prostorů ve Vršovicích .....</b>	<b>31</b>
6.1 Hodnocení fyzického prostředí .....	31
6.1.1 Kubánské náměstí .....	31
6.1.2 Heroldovy sady .....	33
6.1.3 Prostranství před obchodním centrem Eden .....	35
6.2 Hodnocení sociálních charakteristik veřejných prostorů .....	37
6.2.1 Struktura uživatelů veřejných prostorů podle věku a pohlaví .....	38
6.2.2 Aktivity, kterých se účastní uživatelé veřejných prostorů .....	41
6.3 Shrnutí poznatků z výzkumu .....	43
6.4 Návrh na zlepšení Kubánského náměstí .....	45

<b>7 Závěr práce .....</b>	<b>48</b>
<b>Seznam použité literatury .....</b>	<b>50</b>
<b>Seznam použitých zdrojů .....</b>	<b>52</b>
<b>Přílohy .....</b>	<b>53</b>

## SEZNAM OBRÁZKŮ

Obr. 1	Dělení veřejných prostorů podle Jana Gehla .....	16
Obr. 2	Vývoj typů aktivit na veřejných prostorech.....	18
Obr. 3	Schéma k hodnocení veřejných prostorů podle organizace PPS .....	20
Obr. 4	Poloha Vršovic v rámci Prahy .....	27
Obr. 5	Kubánské náměstí s funkční fontánou .....	32
Obr. 6	Schéma Kubánského náměstí .....	33
Obr. 7	Schéma parku Heroldovy sady .....	34
Obr. 8	Letní odpoledne v parku Heroldovy sady.....	35
Obr. 9	Schéma prostranství před obchodním centrem Eden.....	36
Obr. 10	Prostranství před obchodním centrem Eden s dominantní fontánou .....	37
Obr. 11	Charakteristické posedávání a čekání před obchodním centrem Eden .....	42
Obr. 12	Opalování je jednou z oblíbených aktivit probíhajících v parku Heroldovy sady..... .....	43
Obr. 13	Návrh rekonstrukce Kubánského náměstí – varianta oploceného parku .....	46
Obr. 14	Návrh rekonstrukce Kubánského náměstí – varianta otevřeného parku.....	47

## SEZNAM GRAFŮ

Graf 1	Porovnání absolutních počtů uživatelů veřejných prostorů podle pohlaví během výzkumu .....	38
Graf 2	Věkové skupiny uživatelů Kubánského náměstí .....	39
Graf 3	Věkové skupiny uživatelů Heroldových sadech.....	40
Graf 4	Věkové skupiny uživatelů prostranství OC Eden.....	40
Graf 5	Relativní zastoupení aktivit na vybraných veřejných prostorech .....	41

## SEZNAM TABULEK

Tab. 1	Základní charakteristiky obyvatel, Vršovice a MČ Praha 10, 2001.. .....	29
--------	---	----



**Motto:**

*„Veřejné prostory nejsou jenom prázdné plochy mezi budovami. Jsou to místa, kde se lidé navzájem setkávají, obývací pokoje města. Právě tady se odehrávají rozhovory, mimořádné události i každodenní lidské činnosti. Ačkoli celkové rozměry, tvar, forma a funkce veřejných prostorů ve městě se liší místo od místa, jedna věc je pro všechny veřejné prostory stejně důležitá - lidé.“*

**Ing. arch. Vladimíra Šilhánková, Ph.D.**

## Kapitola 1

### Úvod

Veřejné prostory jsou podle americké profesorky sociologie, Sharon Zukin (1998) obývacími pokoji města. Jsou součástí běžného života každého člověka. Jak píše van Melik (2008) lidé jimi procházejí, využívají je k odpočinku nebo zde nakupují. Právě podle stavu a provedení veřejných prostorů si jak návštěvníci, tak i samotní obyvatelé utváří o daném městě představu, která je velice důležitá pro jeho další rozvoj. Podle Koutného (2002) odrážejí veřejné prostory soudobé společenské, kulturní, technologické a ekonomické podmínky rozvoje společnosti a osídlení. Kevin Lynch (2004) ve své knize *Obraz města* píše, že „městské prostředí plní mnoho úloh. Kromě jiného by mělo být takové, abychom si ho zapamatovali“ (Lynch 2004 str. V). Toto tvrzení můžeme vztáhnout i na veřejné prostory. Ty by měly být nejenom osobité, ale měly by dále splňovat mnoho jiných kritérií, která přispívají k jejich vyšší kvalitě; patří k nim např. *čitelnost, čistota nebo bezpečnost* prostoru.

Ve městě jsou podle Lynche (2004) „důležité pohyblivé prvky, zvláště lidé a jejich činnosti, které mají stejný význam jako fyzicky nehybné části města“ (Lynch 2004 str. 2). Stejně tak i pro veřejné prostory představují lidé jakožto jejich uživatelé velmi důležitý prvek. Podle různých aktivit, které obyvatelé provozují ve veřejných prostorech provozují, můžeme hodnotit i jejich kvalitu a využití a následně navrhnout případná zlepšení.

Tato práce si pokládá za cíl nastínit problematiku veřejných prostorů a především pak popsat, jakým způsobem lze veřejné prostory, jejich využití a celkovou kvalitu hodnotit. Dalším cílem této práce je zjistit celkovou kvalitu, využití, uživatele a jejich aktivity vybraných veřejných prostorů ve Vršovicích pomocí hodnocení fyzického a sociálního prostředí. Metody výzkumu jsou aplikovány na příklad veřejných prostor ve Vršovicích, slouží k hodnocení fyzického a sociálního prostředí a spočívají v mapování fyzického prostředí, stejně jako v pozorování věkové a pohlavní struktury uživatelů a jejich aktivit v daných prostorech.

Teoretická část bakalářské práce je věnována definici pojmu veřejný prostor, jak ji formulují různí autoři. Dále se zabývá historií veřejných prostorů, jejich klasifikací stejně jako typologií aktivit, které se na nich vyskytují. V druhé části zkoumá různé způsoby hodnocení kvality veřejných prostorů.

V metodické části je popsán postup výzkumu, použité metody a jeho průběh.

Samostatnou kapitolu práce tvoří charakteristika Vršovic, lokality, kde byl prováděn výzkum se zaměřením na uživatele vybraných veřejných prostorů a jejich aktivity. Součástí je také stručná charakteristika obyvatelstva Vršovic, neboť lze předpokládat, že právě místní obyvatelé budou tvořit velkou část uživatelů veřejných prostorů, které byly součástí výzkumu.

Těžištěm bakalářské práce je zajisté její empirická část, která popisuje a hodnotí výsledky výzkumu. Nejdříve jsou hodnoceny vybrané charakteristiky fyzického prostředí a posléze sociální charakteristiky veřejných prostorů. Mezi tyto studované prostory patří Kubánské náměstí, park Heroldovy sady a prostranství před obchodním centrem Eden. Byly vybrány záměrně jakožto zástupci odlišných typů veřejných prostorů, které jsou definovány v teoretické kapitole. Hodnocení sociálních charakteristik je založeno na vlastním pozorování uživatelů veřejných prostorů. Sledována byla jejich struktura podle pohlaví a věku a také aktivity ve veřejných prostorech, kterých se pozorování uživatelé účastnili. Byly identifikovány převažující aktivity, které určují charakter vybraných veřejných prostorů.

## 1.1 Výzkumné otázky a očekávání

Cílem této práce je zjistit celkovou kvalitu a využití vybraných veřejných prostorů ve Vršovicích skrze hodnocení fyzického a sociálního prostředí. Snaží se také o identifikaci a typologizaci osob, které tyto veřejné prostory využívají a jaké aktivity zde provozují.

Výzkumné otázky pro tuto práci jsou stanoveny následovně: „Které skupiny obyvatel (podle věku a pohlaví) prostory využívají?“ Význam této otázky je dán skutečností, že kvalita určitého prostoru je indikována mj. právě věkově-pohlavním charakterem skupin, jež jej využívají. Dále mě také zajímalo: „Které aktivity jsou pro vybrané veřejné prostory ve Vršovicích charakteristické? Odpovídají možnosti fyzického prostředí vybraných veřejných prostorů této charakteristické aktivitě?“

Očekávání stanovená před uskutečněním výzkumu se týká souvislosti mezi kvalitou fyzického prostředí veřejných prostorů a jejich využitím resp. druhem aktivit, které na nich probíhají. Jan Gehl (2000) ve své knize *Život mezi budovami* píše, že fyzické prostředí je jedním z faktorů, který ovlivňuje venkovní aktivity různými způsoby. Tvrdí, že na nezbytné aktivity nemá kvalita fyzického prostředí velký vliv, ale v kvalitnějším prostředí mají tyto aktivity tendenci se prodlužovat. Naopak aktivity volitelné vyžadují optimální venkovní podmínky a jsou také závislé na podmínkách materiálních. Vyskytují se na veřejných prostorech, protože k nim místo a situace přitahují lidi. Výsledné společenské aktivity jsou tedy provozovány na místech, kde jsou lepší předpoklady pro nezbytné a volitelné aktivity. Přítomnost lidí a jejich aktivit se tak stává jedním z nejdůležitějších kritérií při posuzování kvality veřejných prostorů. Lze očekávat, že na veřejných prostorech, které nebudou mít kvalitu fyzického prostředí na dobré úrovni, se budou vyskytovat především nezbytné aktivity a pouze v malé míře aktivity volitelné. Naopak předpokládám, že na veřejných prostorech, které budou vyhodnoceny

z hlediska fyzického prostředí jako kvalitní, se ve velké míře budou objevovat volitelné aktivity doplněné aktivitami společenskými.

## Kapitola 2

### Teorie veřejných prostorů

Veřejné prostory jsou důležité elementy městské krajiny většiny světových měst. Van Melik (2008) dokonce tvrdí, že vývoj měst by nebyl možný bez veřejných prostorů, protože to jsou místa výměny zboží a znalostí nebo místa pro kulturu a zábavu.

V této části se budu zabývat nejrůznějšími teoretickými otázkami, které se týkají veřejných prostorů. Hlavní otázkou je definování tohoto pojmu. Nedílnou součástí pochopení veřejných prostorů jako celku je jejich historie, proto je jedna část věnována právě světové historii veřejných prostorů a proměnám jejich podoby. Dále se věnuji různým dělením veřejných prostorů, jak podle funkce, významu v městském systému tak i podle možnosti jejich využívání. Jednou z charakteristik kvality veřejných prostorů jsou aktivity, které v nich probíhají. Jejich typologií se zabývá poslední část této kapitoly.

#### 2.1 Různé pohledy na veřejné prostory

V literatuře, kterou jsem studovala před psaním této práce, jsem objevila několik možných definic veřejných prostorů. Nejobecnější z nich říká, že veřejným prostorem je „jakýkoliv prostor, který není privátní“ (Teplá 2007 str. 9). Tato definice je sice přesná, ale podle J. Gehla (2000) může být i soukromý prostor prostorem veřejným.

Prvním krokem ke správnému definování veřejného prostoru by měla být definice samostatných slov *veřejný* a *prostor*. Slovo *veřejný* je ve slovníku spisovné češtiny charakterizováno jako „určené pro všechny, sloužící všem, jsoucí majetkem všech“ (Slovník spisovného jazyka českého IV 1971 str. 62). Ali Madanipour (1996) přejímá definici slova *veřejný* ze slovníku *Concise Oxford Dictionary*, kde je definováno jako „otevřené pro nebo sdílené všemi lidmi“ nebo jako „zajišťováno lokální nebo centrální vládou“ (Madanipour 1996 str. 146). Slovo *prostor* je dále popsáno jako „prostředí, místo žádnými rozměry blíže neomezené, neohraničené, nevynezené“ (Slovník spisovného jazyka českého II 1971 str. 946). Pokud bychom se pokusili o propojení citovaných definic, výsledkem by byl pravděpodobně obecný popis veřejného prostoru jakožto „neomezeného prostředí, jež patří a slouží všem.“ Ovšem takto definován je veřejný prostor popsán pouze z hlediska fyzického vzhledu a vlastnického vztahu, navíc zcela obecně, využití takového popisu je tedy omezené.

Objevují se také zajímavá pojetí veřejných prostorů. Mezi ně patří například definice podle Carra, pro kterého jsou veřejné prostory „scény, na kterých se odhalují dramata veřejného života“ (Carr 1992 cit. z Madanipour 1996 str. 146). Walzer zase veřejné prostory

charakterizuje jako „prostory, které sdílíme s cizinci, lidmi, kteří nejsou naši příbuzní, přátelé nebo kolegové z práce. Je to prostor pro politiku, náboženství, obchod, sport; prostor pro poklidné soužití a neosobní setkání“ (Walter 1986 cit. z Madanipour 1996 str. 146). Madanipour (1996) píše, že veřejná oblast je nejdůležitější součástí našich měst a velkoměst. Je to místo, kde se navazují největší část lidských kontaktů a interakcí.

Někteří autoři se snaží veřejné prostory charakterizovat skrze atributy jejich fyzického prostředí. Společným prvkem těchto definic je přesné vymezení míst, která spadají a nespádají mezi veřejné prostory. V první řadě bych k nim zařadila právní definici veřejných prostorů, která je platná v České republice a která se objevuje v Zákonu o obcích z roku 2000. V tomto dokumentu se píše, že „veřejným prostranstvím jsou všechna náměstí, ulice, tržiště, chodníky, veřejná zeleň, parky a další prostory přístupné každému bez omezení, tedy sloužící obecnému užívání, a to bez ohledu na vlastnictví k tomuto prostoru“ (Zákon č. 128/2000 Sb. o obcích).

Definice dalších autorů jsou různé. Van der Plas říká, že veřejným prostorem jsou „ulice, náměstí, parky, na které může vstoupit a používat je každý a které jsou ve společném vlastnictví všech“ (Van der Plas 1991 cit. z. van Melik 2008 str. 19). Brunt & Deben tvrdí, že „městský veřejný prostor je přístupný každému a použitelný k mnoha aktivitám. Mezi hlavní druhy patří ulice a náměstí, parky a vnitrobloky, mosty a vodní cesty. Bez toho, aniž by si lidé říkali o povolení, mohou na ně vstoupit, používat jako průchod, místo k sezení, setkávání ostatních, místo obchodu a pozorování. Tak dlouho a často jak si přejí, ve dne a v noci, v létě a v zimě a nezáleží na tom, zda jsou bohatí nebo chudí, mužského nebo ženského pohlaví, bílí nebo tmaví“ (Brunt & Deben 2001 cit. z. van Melik 2008 str. 19).

Tyto definice nám podávají představu o tom, jak asi veřejné prostory vypadají, ale nezmiňují se o tom, jaké mají mít funkce nebo co tam mohou uživatelé dělat. Jan Gehl (2003) píše, že pokud jsou města či veřejné prostory ve městech budovány primárně s cílem esteticky zaujmout návštěvníka a se vším komfortem pro návštěvníky, je možné, že tyto prostory budou nezajímavé a nikdo je nebude navštěvovat.

Jiní autoři zase nahlíží na veřejné prostory jako na místa pro lidi, proto do definic přidávají společenský faktor. Díky této odlišnosti se do středu zájmu při jejich definování dostávají lidé jako uživatelé veřejných prostorů. Lidé, kteří je využívají, provozují na nich různé aktivity a dodávají jim sociální rozměr.

Sharon Zukin (1998), americká profesorka sociologie, ve svém článku *Politics and Aesthetics of Public Space: the „American“ Model* píše, že veřejný prostor je obývacím pokojem mladých, starých a chudých, ale také reklamou pro image města. Hlavní podle autorky je, že tento prostor patří každému.

Architektka Šilhánková definuje veřejné prostory už s přihlédnutím k lidem jako jejich uživatelům: „Veřejné prostory jsou všechny nezastavěné prostory ve městě, které jsou volně (bezplatně) přístupné všem obyvatelům a návštěvníkům města, buď nepřetržitě, nebo s časovým omezením (např. parky zavírané na noc). Základní charakteristikou veřejného prostoru je jeho obyvatelnost spojená s užitností pro obyvatele, tj. musí sloužit obyvatelům města k provozování nejrůznějších činností pohybových (chůze, jízda na kole) a pobytových (sezení, hry)“

(Šilhánková, Koutný 2001 cit. z Teplá 2007 str. 9). V jiném článku architektka Šilhánková (2003) píše, že veřejné prostory nejsou jenom prázdné plochy, které vyplňují místo mezi budovami, ale i místa, kde dochází k setkávání lidí, „volná prostranství sloužící obyvatelům a návštěvníkům města k uspokojování rozdílných pohybových, pobytových a společenských aktivit“ (Šilhánková 2003).

Cybriwsky definuje veřejné prostory jako „části, které jsou volně přístupné veřejnosti a jsou zamýšlené ke společenským interakcím, relaxaci nebo průchodu. Tyto prostory mohou být buď vnitřní, nebo venkovní a mohou zahrnovat ulice, parky a další otevřené prostory, náměstí, haly v budovách a různá jiná místa, kde lidé mohou sedět, shromažďovat se nebo jen procházet“ (Cybriwsky 1999 cit z. van Melik 2008 str. 18).

Pro vlastní výzkum využívám následující definici veřejných prostorů. Veřejné prostory jsou otevřené prostory a místa ve městě, které jsou přístupné všem bez rozdílu pohlaví, věku, sociálního statusu nebo barvy pleti. Místa, kde se lidé mohou setkávat nebo jimi jen procházet. Mezi tyto prostory počítám ulice, náměstí, parky, vnitroblokové dvory a jiné společné prostory ve městě.

## 2.2 Historický vývoj veřejných prostorů ve světě

V minulosti vznikala sídla jako ostrovy bezpečí většinou kolem jednoho centrálního veřejného prostoru, který sloužil pro společné aktivity jako např. práce nebo jídlo, oslava nebo válečná porada (Nadace Partnerství).

Architekt Koutný (2002) píše, že v pravěku neměl veřejný prostor úplně jasnou formu, ale důležitá byla jeho existence, která byla předzvěstí pro centrální prvek budoucího města. V potamických společnostech byly dobře vyvinuté pěší třídy, kde se například pořádala slavnostní procesí. Ve starověkém Řecku se zase objevovaly agory, které představují první formu náměstí ve vývoji měst. Byly to první záměrně komponované prostory pro shromažďování lidí. Postupem času agory procházely různými změnami. Například původně čtvercový tvar se proměnil do obdélníkového nebo lichoběžníkového s dominantní stavbou, kterou byl zpravidla chrám.

Ve středověku je vývoj těchto prostorů ovlivněn dobou jako takovou – středověkou společností, kulturou a myšlením. V tomto období se města nerozšiřovala podle předem daného schématu. Takový vývoj byl typický pouze pro náměstí, která se budovala podle přesného plánu. Ve středověkých městech byla nejdůležitější veřejná prostranství - ulice a náměstí. Hlavní náměstí mělo reprezentativní funkci a znázorňovalo bohatství.

Novověká města byla stavěna podle koncepcí, které braly v úvahu různé funkce města. Na veřejných prostorech se toto odrazilo v rozličných tvarech náměstí nebo v nových prvcích jako zeď nebo voda. V tomto období se parky stávaly důležitou součástí města. Ulice měly na rozdíl od středověku podobu širokých bulvárů. „Je nutno zdůraznit, že novověk, který navázal na prostorovou antickou bohatost, změnil řadu středověkých prostorů, přinesl nové myšlenky a pojetí prostorového pojetí města a tvorby veřejných prostranství“ (Koutný 2002).

Na přelomu historického a moderního období, v 19. století, v době společenských, ekonomických a technologických změn, proběhly ve světě proměny v průmyslová města, která měla jiné funkce a odlišnou organizaci než města v minulosti. Ve vývoji veřejných prostor se to projevilo zvýšeným počtem parků okolo bývalých hradeb, vznikala nová veřejná prostranství, například bulváry, náměstí nebo parky. Naopak některé prostory zanikaly jako následek proměn měst a změn jeho funkcí a potřeb (Koutný 2002).

V době funkcionalismu ztratily veřejné prostory společenskou dimenzi. Tato změna nastala v době, kdy architekti a plánovači používali veřejné prostory pouze jako prostory, které spojují velké samostatné stavby. Úkolem tehdejších veřejných prostorů bylo, aby daly vyniknout stále vyšším stavbám.

Později v 60. a 70. letech 20. století se veřejné prostory staly pouze koridory pro dopravu, která získávala stále větší pozornost. To zapříčinilo, že se lidé dostali do pozadí a nebyli považováni za uživatele veřejných prostorů.

V posledních letech docházelo a stále dochází k uvědomění si původní funkce veřejných prostorů, kterou je ta společenská (veřejné prostory mají ve městě sloužit lidem). Po celém světě se odstartovaly projekty na oživení veřejného života ve městech. Předpokladem pro tento rozvoj je samozřejmě oživení veřejných prostorů (Nadace Partnerství).

### 2.3 Typy veřejných prostorů

Veřejné prostory můžeme dělit podle několika kritérií. Jedním z těchto kritérií je jejich charakter, stupeň soukromí, neboli odstupňování prostorů od soukromých až po ryze veřejné a funkce v městském systému.

Nejjednodušším dělením veřejných prostorů je rozlišení podle charakteru. Takto známe čtyři základní typy: *ulice, náměstí, zeleň a ostatní plochy*. Toto dělení je pouze základní, ve skutečnosti existuje mnoho dalších subtypů. Ulice se dají dělit na koridorové, bulváry nebo promenády. Subtypy náměstí jsou náměstí společenská, obchodní, obytná nebo dopravní. Zajímavé je, že jedním druhem náměstí je i tržiště. Parky, ale také aleje a lesoparky se zahradami a sady řadíme mezi městskou zeleň. Mezi ostatní plochy ve městě, které se považují za veřejné prostory, patří např. dětská hřiště (Šilhánková 2002).

Následující obrázek 1 nám rozdělení veřejných prostorů podle stupně soukromí přibližuje graficky. Znázorněny jsou jen základní skupiny. Tato škála by se dala více diferencovat. Jan Gehl (2000) toto dělení přirovnává k rozdílu mezi obývacími pokoji a náměstími.

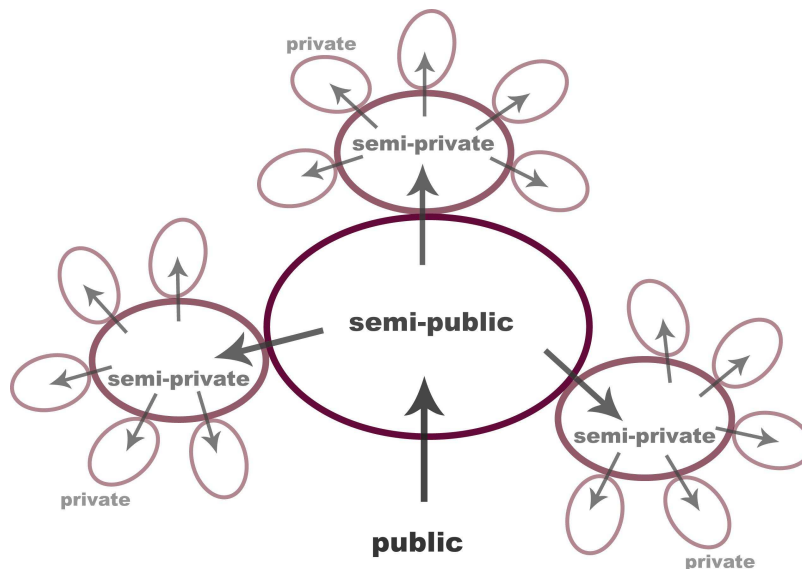
Prvním stupněm jsou prostory *soukromé (private)*. To jsou hlavně vnější prostory soukromého bydlení. Můžeme říci, že to jsou např. balkóny u bytů v obytných domech nebo zahrady u rodinných domů.

Druhým stupněm jsou prostory *polosoukromé (semi-private)*. Do této kategorie se dají řadit veřejné prostory mezi domy na sídlišti. Tyto prostory jsou sice veřejně přístupné, ale pouze omezené skupině lidí.

*Poloveřejné* prostory (*semi-public*) jsou dalším stupněm v pomyslné hierarchii stupňů soukromí. Do této skupiny se ve Vršovcích dají zařadit vnitroblokové dvory u činžovních domů.

Poslední skupinou jsou prostory ryze *veřejné* (*public*). Mezi ně můžeme řadit všechna náměstí či ulice, kde se mohou setkávat různé skupiny lidí a mohou je všichni se stejným právem využívat.

**Obr. 1: Dělení veřejných prostorů podle Jana Gehla**



**Zdroj:** Gehl 2000

Architektka Šilhánková (2002) dělí veřejné prostory podle jejich funkce v městském systému. Prvním typem jsou *lokální* veřejné prostory. Mezi ně můžeme řadit například vnitroblokové dvory. Mají význam pouze pro lidi v nejbližším okolí, pro které vytvářejí zázemí a místa pro setkávání na neformální úrovni. *Okrskový* typ veřejných prostorů už má význam pro městskou čtvrť, v níž se nachází. Dokonce je pro ni typický. *Celoměstský* veřejný prostor má význam pro celé město. Může být vnímán i jako jeden ze symbolů města. Tento typ veřejných prostorů slouží pro formální i neformální setkávání občanů. *Regionální* veřejný prostor je symbolem určitého regionu. Tato úroveň prostorů je velikostně v podstatě totožná s prostory celoměstskými. Nejvyšší stupeň je *nadregionální* nebo *národní*. Tento veřejný prostor symbolizuje nebo vytváří identitu národa nebo jiné významné skupiny obyvatel. Takový druh veřejného prostoru slouží pro konání většiny formálních akcí regionálního i celostátního významu. Z toho vyplývá, že veřejné prostory národní úrovně se nacházejí většinou v metropolích.



## 2.4 Dělení aktivit probíhajících na veřejných prostorech

Veřejné prostory jsou důležité pro lidi, kteří na nich provozují různé aktivity, ale stejně tak lidé jsou důležití pro veřejné prostory, neboť jim dodávají společenskou dimenzi. Tyto aktivity jsou ovlivňovány různými faktory. Jedním z nich je fyzické prostředí. Každý z druhů aktivit popsaných níže má specifické požadavky na fyzické prostředí. Problematikou typů aktivit na veřejných prostorech se zabývají architekti Jan Gehl a Vladimíra Šilhánková.

Podle Jana Gehla (2000) lze zjednodušeně dělit venkovní aktivity do třech kategorií, které kladou rozlišné požadavky na fyzické prostředí. Jsou to aktivity *nezbytné*, *volitelné* a *společenské*.

První kategorií podle Jana Gehla (2000) jsou aktivity *nezbytné*. Mezi ně patří např. chůze do školy nebo do práce, čekání na zastávce či roznášení pošty. Jde tedy o všechny činnosti, do nichž se lidé musejí zapojovat. Můžeme říci, že to jsou každodenní úkoly. Vliv fyzického prostředí je na tuto skupinu aktivit mírný, protože jako nezbytné, probíhají bez ohledu na roční období nebo kvality fyzického prostředí. Tento typ aktivit je více či méně nezávislý na okolí.

Další skupina, aktivity *volitelné*, jsou provozovány pouze když to umožňuje fyzické prostředí. Mezi tyto aktivity patří např. procházka či postávání a sezení v parku a pozorování okolního života. Tyto aktivity vyžadují příznivé venkovní podmínky a jsou závislé na fyzickém prostředí.

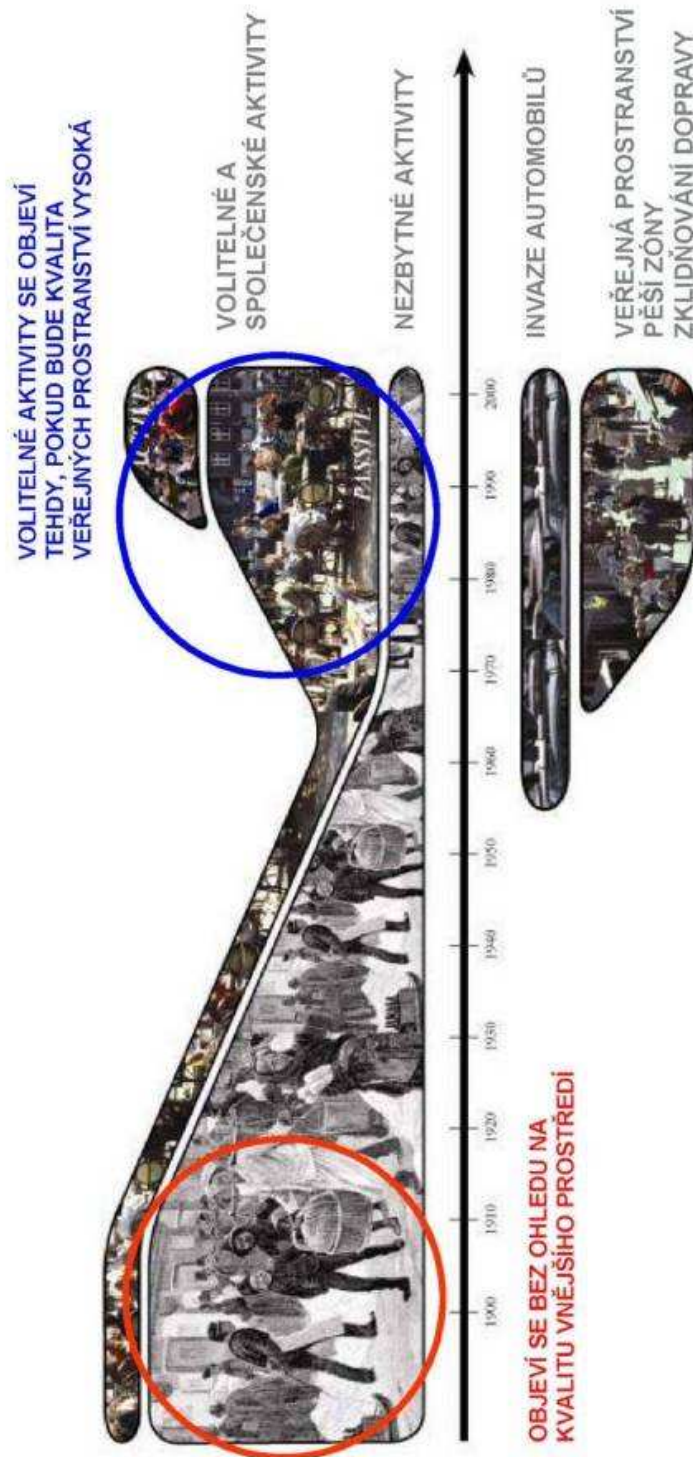
Třetí skupinou jsou *společenské* aktivity, které jsou závislé na přítomnosti lidí na veřejných prostranstvích. Do této skupiny aktivit patří hrající si děti, konverzace a pasivní kontakty. Těmi se rozumí pozorování jiných lidí a jejich poslouchání. Společenské aktivity se také nazývají „*výsledné*“, protože se skládají z aktivit, které souvisejí s předešlými dvěma kategoriemi. Společenské aktivity se objevují spontánně na místech, kde se setkávají, pohybují či pobývají lidé. Z toho můžeme vyvodit, že společenské aktivity se objevují na veřejných prostorech, které poskytují lepší podmínky pro nezbytné a volitelné aktivity.

Podle architektky Vladimíry Šilhánkové, která vychází z dělení aktivit od Jana Gehla (2000), je lze ještě dělit podle jejich charakteru na *pohybové* a *pobytové*. Pohybovými aktivitami rozumíme jednoduše všechny aktivity, u kterých se uživatel veřejného prostoru pohybuje. Může to být například chůze nebo jízda na kole nebo jiném prostředku. Pobytové aktivity naopak charakterizuje setrvávání na stejném místě. Patří sem například postávání, sezení na lavičce nebo kdekoliv jinde či hra dětí. Každé z těchto dvou skupin aktivit přísluší specifické typy veřejných prostorů. Pohybové aktivity se obvykle vyskytují na ulicích a pobytové naopak například v parku či na náměstí.

Následující obrázek 2 znázorňuje vývoj aktivit na veřejných prostorech podle Jana Gehla. Vyjadřuje přechod v průběhu času od aktivit nezbytných ke společenským, ale také rozdíl mezi nimi. V části nad časovou osou vidíme, že na začátku 19. století se aktivity na veřejných prostorech omezovaly na ty nezbytné, výjimečně volitelné. Z obrázku (Obr. 2) vidíme, že koncem 20. století se tento poměr obrací. Nezbytné aktivity jsou v menšině a lidé si začínají užívat samotného pobytu na veřejných prostranstvích, což je známkou zlepšování kvality těchto

prostorů, když bereme v úvahu Gehlovo hodnocení veřejných prostorů a také jeho typologii aktivit na nich probíhajících.

Obr. 2: Vývoj typů aktivit na veřejných prostorech



## Kapitola 3

### Hodnocení kvality veřejných prostorů

V této kapitole budou představeny tři různé pohledy na hodnocení kvality veřejných prostorů. První pohled představuje pojetí již zmiňovaného architekta Jana Gehla. Druhé pojetí hodnocení veřejných prostorů vytvořila organizace PPS – Projekt for Public Spaces. Poslední popsané hodnocení sestavila architektka Vladimíra Šilhánková, která definovala požadavky na dobrý veřejný prostor.

#### 3.1 Kvalita veřejných prostorů podle Jana Gehla

Základní myšlenkou hodnocení kvality veřejných prostorů je souvislost mezi kvalitou prostoru a způsobem, kterým ho lidé využívají (Teplá 2007). Předpokladem pro toto hodnocení je, že když je lidem místo příjemné, tak se tam rádi zastaví, nebo se tam dokonce i pravidelně vrací. Naopak když se lidé někde necítí dobře, tak se snaží na tomto místě strávit co nejméně času a příště se mu nejraději vyhnout úplně. Z toho vyplývá, že doba strávená lidmi na veřejném prostoru je jedním z faktorů, které hrají roli při určování jeho kvality. Veřejné prostory, které jsou kvalitní, lákají k zastavení, proto jsou většinou plné lidí.

Pro hodnocení kvality veřejných prostorů s důrazem na předchozí tvrzení o strávené době na veřejných prostorech autor používá vzorec: *kvalitní veřejné prostranství = počet lidí \* strávený čas*. Především souvislost je pouze obecným vyjádřením, které autor doplňuje definováním třech kritérií kvality veřejných prostorů: *bezpečí, pohodlí a prožitek*.

Prvním kritériem tohoto hodnocení je *bezpečí*. Pocit bezpečí na veřejných prostorech vzbuzují lidé. Pokud se na určitém prostoru nikdo nenachází, vyvolává to u ostatních potencionálních návštěvníků pocit nebezpečí. Tento špatný dojem se dá nejlépe odstranit využíváním prostoru po celý den a zajištěním rozličných funkcí (bydlení, obchod, služby či kanceláře). Dalším aspektem pro bezpečí prostoru je jeho přehlednost.

Není lehké definovat, co dělá veřejný prostor *pohodlným*, proto je snazší definovat, čemu je třeba se vyhnout. K nepohodlnosti prostorů přispívá mnoho různých věcí. Mezi nejčastější patří např. špatné podmínky pro chůzi, nedostatek laviček nebo míst k odpočinku, hluk, který neumožňuje smysluplný rozhovor, a další překážky.

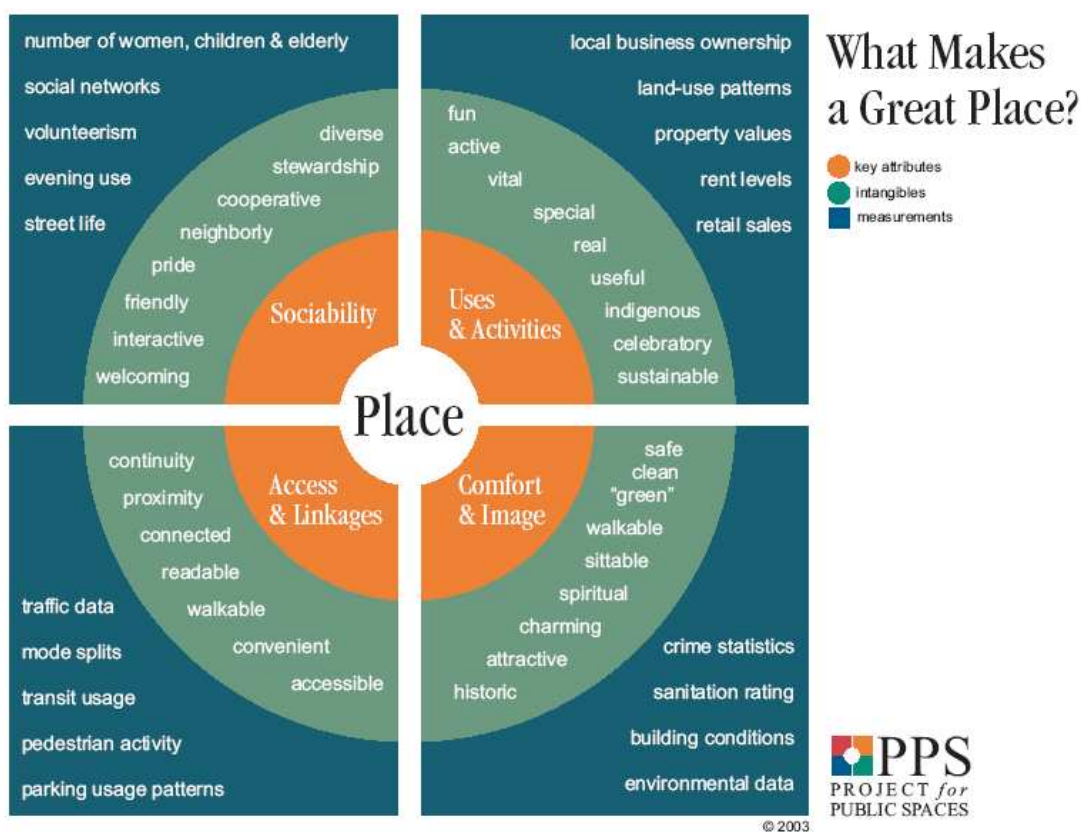
K poslednímu kritériu, *prožitku*, se váží tři okolnosti. První z nich je *měřítko*. Měřítkem pro veřejný prostor je člověk. Když je prostor příliš rozlehlý, tak se člověk necítí příjemně. Záleží i na charakteru přilehlých budov, které by měly být rozmanité a něčím přitahovat pozornost. Další okolností je *klima*, které by nemělo být překážkou ve využívání veřejných prostorů.

Kvalitní veřejné prostory nabízejí stinná místa v létě a ochranu proti větru nebo sněhu v zimě. Poslední okolnost, *estetická kvalita*, lidem pomáhá utvářet si dojem z prostředí. Tato okolnost vyžaduje kvalitní design a také údržbu. Kvalitní design ale není zárukou atraktivnosti a vysoké kvality. Prožitek lidí z návštěvy veřejného prostoru se zlepší při použití např. vodních prvků nebo zeleně.

### 3.2 Hlavní atributy kvality veřejných prostorů podle organizace Project for Public Spaces

Organizace, Project for Public Spaces (dále PPS), posuzuje kvalitu míst obecně podle čtyř atributů: kvalitní veřejné prostory by měly být *dostupné*, lidé se na nich provozují *aktivity*, tyto prostory by také měly být *pohodlné* s dobrou *image* a měly by vypadat *přátelsky*. Odborníci z řad organizace PPS vyvinuli nástroj pro posuzování veřejných prostorů, The Place Diagram (Obr. 3).

Obr.3: Schéma k hodnocení veřejných prostorů podle organizace PPS



Zdroj: Project for Public Spaces 2003

Toto schéma se skládá ze třech hlavních dimenzí. První, klíčové atributy prostoru jsou *dostupnost*, *pohodlí a image*, *aktivity a přátelskost*. Druhou dimenzi představují kvalitativní aspekty, podle kterých prostor posuzujeme. Poslední dimenzi tvoří měřitelné aspekty.

*Dostupnost* veřejného prostoru se dá posuzovat z pohledu propojení s okolím. Propojení má dvojí pojetí – fyzické a vizuální. Kvalitní veřejný prostor musí být přístupný a také pohodlně průchozí. Další důležitou vlastností kvalitního veřejného prostoru, která souvisí s dostupností, je čitelnost tohoto prostoru. Veřejné prostory by v rámci zachování dostupnosti měly být také kontinuální a propojené. Důležité jsou i vzdálenosti mezi určitými prvky v prostoru. Je třeba, aby každý mohl využívat vše, co prostor nabízí. Konkrétními ukazateli, jak můžeme sledovat dostupnost, jsou data o dopravě nebo o aktivitě na chodnících.

*Image a pohodlí*, které vyzařuje z veřejného prostoru, ovlivňuje rozhodnutí, zda-li setrváme na určitém místě. To je také důvod, proč jsou tato dvě kritéria součástí hodnocení kvality veřejných prostorů. Veřejný prostor by měl být bezpečný, čistý a nabízet možnosti pro posezení nebo jiný typ odpočinku, kdekoli si lidé přejí. K dobrému obrazu veřejného prostoru také přispívá fyzický vzhled okolních budov. Měřitelnými indikátory pro tento atribut jsou data o kriminalitě, hygieně nebo o životním prostředí v okolí.

Pro organizaci PPS jsou jako pro další autory důležité *aktivity* probíhající na veřejných prostorech. „Aktivitami se rozumí jak chování přítomných lidí – zda jen procházejí nebo sedí, baví se – tak i organizované akce, které cíleně posilují veřejný život na prostranství“ (Teplá 2007 str. 36). Aktivity jsou stavebním kamenem kvalitních veřejných prostorů. Dávají lidem důvod, proč se na určitém prostoru zdržet a také proč se tam vracet. Podporou pro nejrozmanitější aktivity mohou být různé zajímavé prvky, které přitáhnou pozornost lidí. Poutavými prvky mohou být např. výtvarné objekty. Umělecké a ostatní prvky mohou přitáhnout pozornost nejen dospělých návštěvníků, ale také mohou sloužit pro nejmladší návštěvníky, kteří je využijí při svém vlastním způsobu trávení času na veřejném prostoru. Další podporou aktivit probíhajících na veřejných prostorech je charakter okolních budov. Pokud se v nich nacházejí kavárny či malé obchůdky, je to pro návštěvníky mnohem příjemnější, než když jsou okolo kancelářské budovy. Odborníci v PPS zastávají názor, že různé aktivity se navzájem podporují, proto se vyskytují na stejném místě, a tím podporují i život na veřejném prostoru.

Posledním atributem je *přátelskost*, která je velice důležitá, ovšem je těžké ji na veřejném prostoru zajistit. Jak již bylo řečeno, důležitým prvkem veřejných prostorů jsou lidé a bez nich se tento atribut vytvářet nemůže. Přátelskost je spojena s pocitem sounáležitosti s místem a také s jeho návštěvníky a jejich společnými aktivitami. Lidé se mají rádi vracet na veřejný prostor, měli by tam chtít trávit čas se svými přáteli nebo potkat sousedy. Ukazatelé měření tohoto atributu jsou následující: věková struktura uživatelů, sociální síť nebo večerní užívání (PPS 2003).

### 3.3 Požadavky na dobrý veřejný prostor podle Vladimíry Šilhánkové

Architektka Šilhánková (2002) definuje pět požadavků, které by měly splňovat kvalitní veřejné prostory. Poukazuje jimi na změnu funkce těchto prostorů v našich podmínkách: není jí již potřeba ukazovat moc totalitního státu, ale naopak má sloužit lidem. Mezi tato kritéria patří *dobrá dostupnost, přehlednost, lidské měřítko, vybavení pro aktivity a vytvoření příjemného klimatu*.

Veřejný prostor musí být dostupný všem skupinám obyvatel. Lidé by se k němu měli dostat pěšky i na kole nebo prostřednictvím hromadné dopravy. Nemělo by se také zapomínat na méně pohyblivé skupiny lidí, mezi které se počítají i matky s kočárky. *Dostupnost* omezují různé podchody nebo nadchody, které se často stávají zdrojem kriminality a navozují pocit nebezpečí.

*Přehlednost* a dostupnost jdou ruku v ruce. Je třeba, aby prostor byl nejen dostupný, ale také čitelný, aby se v něm dalo snadno orientovat. Pravidelná geometrická kompozice snižuje přehlednost veřejného prostoru. V takto koncipovaném veřejném prostoru člověk často ztrácí orientaci. Naopak cesty nemohou být složitě propletené.

Dalším kritériem je *lidské měřítko*, které by mělo zajistit, aby prostor byl dostatečně otevřen i uzavřen. Návštěvník veřejného prostoru se v něm nemůže cítit stísněně, ale také nesmí mít pocit, že je na rozlehlé plantáži. Toto kritérium o měřítku platí i pro prvky veřejného prostoru, které mají sloužit jeho návštěvníkům.

*Vybavením pro aktivity* je myšlen mobiliář, jímž je prostor vybaven. Různé typy mobiliáře (chodníky, lavičky nebo fontána) by měly podporovat rozličné lidské aktivity probíhající ve veřejných prostorech. Především obslužný mobiliář je nepostradatelný.

Posledním kritériem je *vytvoření příjemného klimatu*. Pro vytvoření kvalitního prostoru nestačí pouze zvládnout prostorové uspořádání a vybavení, ale také se nesmí zapomínat na pohodu, která je základem obyvatelného prostoru. Pro její vytvoření je třeba zvládnout přírodní a městské rušivé vlivy, eliminovat hluk, pach nebo prach. Kromě této pohody je třeba, aby prostor měl i sociální pohodu. Sociální pohoda je charakteristická pocitem bezpečí nebo absencí diskriminace jakéhokoliv druhu (Šilhánková 2002).

## Kapitola 4

### Metodika

Pro empirickou část této práce jsem použila jako hlavní výzkumnou metodu pozorování. Výzkum probíhal ve třech fázích. První byla identifikace veřejných prostorů pomocí dostupných map. Druhou fází představovalo terénní mapování všech veřejných prostorů, při kterém jsem vybrala nejvhodnější veřejné prostory pro výzkum. Poslední a nejdůležitější částí výzkumu bylo pozorování, při němž jsem používala dva nástroje. Prvním nástrojem bylo zaznamenávání charakteristik o uživatelích veřejných prostorů do připravených formulářů a druhým pořizování poznámek z terénu, které jsem využila při celkovém hodnocení kvality veřejných prostorů.

#### 4.1 Metody výzkumu

Důležitou částí výzkumu byla příprava na terénní mapování, kdy jsem využívala mapy Vršovic. Z dostupných map jsem zjistila polohu všech veřejných prostorů ve Vršovicích. Mimo to jsem si také udělala představu o tom, jaké typy veřejných prostorů se nacházejí v různých částech Vršovic.

Hlavní náplní terénního mapování, druhé fáze výzkumu, bylo zmapování fyzického prostředí všech veřejných prostorů ve Vršovicích. Při tomto mapování jsem si všímala hlavně stavu fyzického prostředí. Při hodnocení kvality fyzického prostředí, které je jednou ze součástí celkové kvality veřejných prostorů, jsem si všímala následujících charakteristik: dostupnost, přehlednost, přívětivé klima a celková image.

Veřejný prostor je *dostupným*, když se v blízkosti nevyskytují nepřekonatelné bariéry a je snadno dostupný všem skupinám obyvatel. Znamená to také, že v blízkosti by měla být zastávka městské hromadné dopravy a také komunikace, po které mohou přijet lidé autem. Neměly by se v okolí vyskytovat bariéry různého typu. Takovou bariérou ale mohou být i zmiňované komunikace. *Přehlednost* veřejných prostorů by měla podporovat dobrou orientaci uživatelů v prostoru. Cesty by neměly mít pravidelnou geometrickou kompozici, jak zmiňovala Šilhánková (2002) při definování požadavků na dobrý veřejný prostor, protože v takovém prostoru se člověk snadno ztratí, jelikož mu připadá vše stejné. Do charakteristiky *image* můžeme zařadit více složek. Já jsem si všímala hlavně celkového obrazu, který veřejný prostor zanechává, dominant, které se na něm vyskytují nebo naopak které tam chybí, a také okolí veřejného prostoru. Poslední charakteristika, *přívětivé klima*, zahrnuje jako image více složek.

Protože je těžké ale tyto složky definovat, je jednodušší charakterizovat složky, které narušují přílivité klima prostoru, rušivé elementy, které mohou být způsobeny lidmi, přírodními prvky nebo městem jako takovým. Ty hlavní jsou, zda je v okolí hlučno nebo auta. Pokud se v okolí vyskytují a jestli ano, tak v jakém množství – přiměřeném nebo neúnosném. Důležité je také, zda je na veřejném prostoru dostatek míst ve stínu a na slunci, s čímž souvisí i dostatek zeleně. Poslední věcí, které jsem si u pozorovaných prostorů pozorovala, je jejich celkový stav. Zda jsou pravidelně udržované, zda jsou uklizené nebo jestli v nedávné době neprošly rekonstrukcí.

V závěru této fáze výzkumu jsem vybrala tři veřejné prostory, na nichž jsem prováděla další část výzkumu - pozorování. Metoda pozorování se vyznačuje snahou zjistit, co se skutečně na pozorovaném místě děje (Hendl 1997). Cílem pozorování bylo tedy dospět ke zjištění, co se na veřejných prostorech ve Vršovcích skutečně odehrává, kdo je využívá a jaké aktivity jsou na nich provozovány. Vybrala jsem veřejné prostory tří odlišných typů, abych se pokusila zobrazit široké rozpětí typů veřejných prostorů jako autoři zkušebního hodnocení s využitím The Design Quality Indicator (Gann, Salter, Whyte 2003).

Při výběru hlavní výzkumné metody, kterou bylo pozorování, mě inspirovalo mapování chování. „Mapování chování je technika terénního sběru informací, při kterém tazatel na základě vlastního pozorování značí údaje o chování lidí do připravených formulářů“ (Navrátilová, Šilhánková, Tilley 2002 str. 1). Tato technika zkoumá aktivity lidí na veřejných prostorech. Zkoumáním těchto lidských činností lze zjistit, čím veřejný prostor žije a jaké podmínky lidé potřebují pro jejich další rozvíjení. Získané poznatky z tohoto pozorování jsem využila pro hodnocení celkové kvality veřejných prostorů.

Z metody mapování chování jsem použila základní nástroj, kterým je formulář, do něhož se zapisují sledované charakteristiky. Tento formulář jsem upravila, aby se lépe hodil pro účely mého výzkumu. Změny se týkaly věkových kategorií a také aktivit probíhajících na veřejných prostorech.

Za hlavní změnu považuji rozdělení čtyř původních věkových kategorií do pěti, které jsem využívala při odhadu věku uživatelů veřejných prostorů. Původní formulář zahrnoval kategorii, která byla velice široce vymezená: *19–60 let*. To byl důvod, proč jsem tuto kategorii rozdělila na dvě a to *19–35 let* a *36–60 let*. Původní kategorie zahrnovala velice rozdílné osoby. Další kategorie v upraveném formuláři pro tento výzkum jsou: *0–6 let*, *7–18 let* a poslední je *61 let a více*.

Další charakteristikou, kterou jsem sledovala při výzkumu a zapisovala do připraveného formuláře, bylo pohlaví uživatelů veřejných prostorů.

Dalším rozdílem oproti původnímu formuláři jsou typy sledovaných aktivit. Mnou upravená verze obsahuje více aktivit s ohledem na to, co mohou lidé dělat na veřejných prostorách. Inspirace pro změny vycházela z poznatků získaných během terénního šetření a také z vlastní zkušenosti a samozřejmě s ohledem na vybrané veřejné prostory. Aktivity pozorované při výzkumu byly následující:



- *Sezení*
- *Stání*
- *Procházení (se)*
- *Jídlo/pití*
- *Mluvení*
- *Venčení psa*
- *Hraní si*
- *Čtení/studování*

Původní aktivitu *stání ve frontě* jsem nahradila aktivitou *procházení (se)*. Tento krok jsem učinila, protože jsem věděla, že na vybraných veřejných prostorech lidé nemají mnoho příležitostí stát ve frontě. Naopak mi v seznamu aktivit *procházení (se)* chybělo, protože je to jedna z aktivit, kterou jsem zaregistrovala již při terénním šetření. Další změnou v pozorovaných aktivitách bylo nahrazení aktivity: *dívání se do výlohy* aktivitou *čtení/studování*. Tuto změnu jsem také provedla, protože některé z vybraných prostorů se nacházejí v blízkosti škol. Z původního formuláře jsem vyloučila aktivitu *nakupování*, protože na vybraných veřejných prostorech není možnost nákupu. Poslední změnou v seznamu pozorovaných aktivit bylo přidání aktivity *hraje si*, protože jsem věděla z terénního mapování, že děti budou jednou ze skupin uživatelů pozorovaných veřejných prostorů.

S metodou strukturovaného pozorování jsem využívala i metodu prostého pozorování, při které jsem si dělala poznámky o atmosféře veřejných prostorů nebo o hluku či jiných rušivých elementech. Pro tento účel sloužila další změna ve formuláři, kterou bylo přidání kolonky na poznámky. Tyto poznámky byly užitečné při závěrečném hodnocení celkové kvality veřejných prostorů.

## 4.2 Průběh výzkumu

Výzkum probíhal koncem června roku 2008, ve dnech 25. – 27.6.2008. Důvodem pro výběr tohoto termínu byl předpoklad, že by mohl zajišťovat relativně pěkné počasí, které by vyzývalo lidi trávit volný čas venku. Tento předpoklad se splnil, protože všechny tři výzkumné dny bylo slunečno a teplo. Pátek (27.6.2008) se ukázal jako specifický den. V tento den se totiž rozdávalo vysvědčení na základních a středních školách, které se vyskytují v okolí. To podle mého názoru způsobilo poměrně nižší počet pozorovaných uživatelů veřejných prostorů během výzkumu.

Každý den výzkumu jsem navštívila všechny tři vybrané veřejné prostory, vždy v odlišném pořadí. První den bylo pořadí následující: Kubánské náměstí, prostranství před obchodním centrem Eden a park Heroldovy sady. Druhý den jsem začínala s výzkumem před obchodním centrem Eden, poté následovalo pozorování v Heroldových sadech a končila jsem na Kubánském náměstí. Poslední den výzkumu jsem jako první navštívila Heroldovy sady, poté Kubánské náměstí a celý výzkum končil pozorováním před obchodním centrem Eden. Vždy jsem nejdříve celý prostor prošla a zaznamenávala osoby, které byly přede mnou, protože jednou ze zásad mapování chování, kterou jsem využívala i při svém výzkumu, bylo neohlížet

se. Poté jsem si vybrala místo, z něhož byl rozhled na celý prostor, a zaznamenávala jsem všechny osoby, které jsem viděla. Snahou bylo zjistit využívání a strukturu uživatelů veřejných prostorů během odpoledne všedního dne, proto jsem si stanovila začátky pozorování na 16,00, 17,00 a 18,00 hodin.

Výzkum začínal ve středu 25.6.2008 v 15,30 hodin na Kubánském náměstí zkušebním pozorováním. Protože to bylo první pozorování celého tří denního výzkumu, trvalo 20 minut. Další pozorování jsem pak zkrátila pouze na 15 minut, protože to byla dostatečná doba na zjištění hlavních charakteristik uživatelů veřejných prostorů a také převažujících aktivit, které udávaly ráz prostoru. První pozorování na Kubánském náměstí jsem znovu opakovala v 16,00 hodin a tentokrát trvalo už jen 15 minut, aby výsledky všech pozorování byly srovnatelné.

Mezi pozorované uživatele patřili všichni lidé, kteří se objevili na sledovaném veřejném prostoru. Ve výzkumu jsou zahrnuti i ti, kteří pouze prostorem procházeli, protože to byla také jedna ze sledovaných aktivit. U uživatelů prostorů jsem si všímala jejich pohlaví a věku. Věk jsem pouze odhadovala, protože není možné při pozorování určit přesný věk pozorovaných uživatelů. Do formuláře jsem si také dělala poznámky o charakteristických znacích daného člověka. Tato informace mi sloužila k lepšímu hodnocení v závěru výzkumu.



## 5.1 Historie Vršovic

Historicky první písemná zmínka o Vršovicích se objevila roku 1088 ve Vyšehradské kapitule, ale v tomto období už se jednalo o rozvinutou osadu. Od této doby se Vršovice rozvíjely. Vršovice se nacházejí za pražskými hradbami, což v minulosti ovlivňovalo jejich funkce, kterými byly hlavně obchod, práce, ale také rekreace. Tehdejší Pražané brali Vršovice jako výletní místo. Další rozvoj zaznamenaly v 19. století, kdy se v důsledku bourání hradeb a výstavby chrámu sv. Ludmily stalo z vesnice pražské předměstí. Roku 1894 byl vypracován první územní plán pro Vršovice, který stanovil pravidla stavebního rozvoje vesnice. Územní plán definoval přesně jaké typy domů se budou stavět v různých lokalitách Vršovic. Vymezen byl také „hraniční bulvár“ mezi Vršovicemi a Vinohrady, kterým se stala Ruská ulice. Stavební ruch byl přerušen až 1. světovou válkou, v tu dobu byl změněn i územní plán. V roce 1922 se Vršovice staly součástí Prahy, což zapříčinilo další změnu územního plánu, protože se neshodoval s plánem hlavního města (Výrut 2001).

Samozřejmě ani Vršovice neunikly tzv. socialistické zástavbě. Samotná budova úřadu MČ Praha 10 nebo kulturní dům EDEN jsou toho důkazem. Stavební rozvoj Vršovic po roce 1989 je spojen se stavbou nových budov. Nejvýznamnějšími z nich jsou Justiční areál Na Míčáncích, OC Eden, které bylo postaveno v místech, kde stával lunapark EDEN. Ve stejné lokalitě byl v květnu roku 2008 otevřen i multifunkční areál Slavia Praha.

Tyto stavby a celá historie Vršovic samozřejmě ovlivnily počet a typy veřejných prostorů na jejich území. Také se to odrazilo na struktuře obyvatelstva, které v nich bydlelo a bydlí.

## 5.2 Obyvatelstvo

Hodnocení základních charakteristik obyvatelstva Vršovic, mezi které patří věková struktura a složení obyvatel podle pohlaví, je důležité, protože tito obyvatelé jsou potenciaálními uživateli veřejných prostorů nacházejících se v této čtvrti.

Počet obyvatel od roku 1869 (3 693 obyvatel), kdy bylo provedeno první moderní sčítání lidu, rostl až do roku 1961 (58 908 obyvatel). Od té doby obyvatel ve Vršovicích pomalu ubývalo až na současnou úroveň (2005 37 601 obyvatel). V následující tabulce 1 jsou uvedeny základní charakteristiky obyvatelstva Vršovic ze Sčítání lidu, domů a bytů z roku 2001. Při tomto cenzu bylo ve Vršovicích 37 301 přítomných obyvatel s průměrným věkem za obě pohlaví 42 let. Ve Vršovicích žije relativně více žen v porovnání s Prahou 10. Důležité je rozdělení obyvatel do věkových skupin, neboť podle nich byl vyhodnocován výzkum. Srovnání věkových struktur Prahy 10 a Vršovic vychází podobně. Procentuální rozdělení podle hlavních věkových kategorií je následující: 0–14 let cca 12 %, obyvatel v produktivním věku je okolo 60 %. S ohledem na sledované věkové skupiny ve výzkumu obyvatel ve věku 60 a více let je 28 %.

Tab. 1: Základní charakteristiky obyvatel, Vršovice a MČ Praha 10, 2001

		Absolutně V procentech		Absolutně V procentech	
<b>Obyvatelé</b>	<b>- celkem</b>	37 301	100,00	108 609	100,00
	- muži	17 116	45,89	50 101	46,13
	- ženy	20 185	54,11	58 508	53,87
	- 0-14	4 322	11,59	12 023	11,07
	- 15-59	22 384	60,01	64 609	59,49
	- 60-84	9 711	26,03	29 568	27,22
	- 85+	820	2,20	2 291	2,11
	- nezjištěno	64	0,17	118	0,11
<b>Index stáří</b>		<b>243,66</b>		<b>264,98</b>	
<b>Průměrný věk</b>	<b>- celkem</b>	42		42	
	- muži	47		47	
	- ženy	44		45	

Zdroj: SLDB 2001

### 5.3 Veřejné prostory ve Vršovicích

Veřejných prostorů všech různých typů je ve Vršovicích stejně jako v jiných pražských čtvrtích nespočet. Mezi důležité typy veřejných prostorů pro tuto práci patří náměstí a parky, kterým se budeme dále věnovat podrobněji.

Náměstí je typ veřejného prostoru, který se často ve Vršovicích nevyskytuje. Směrem od centra Prahy, kde je centrum starých Vršovic, se nachází první Vršovické náměstí. Toto náměstí je tvořeno velkou dopravní křižovatkou, nad kterou se tyčí Vršovický zámek. Dalšími významnými objekty jsou kostel sv. Mikuláše, budova Občanské záložny, Husův sbor a budova sokola. Tyto stavby ohraničují Vršovické náměstí ze všech stran. Hlavním účelem tohoto náměstí je doprava.

Náměstí Svatopluka Čecha je druhým veřejným prostorem tohoto typu ve Vršovicích. Dominantu tvoří funkcionalistický kostel sv. Václava. Před ním se nachází park, který využívají obyvatelé z okolí k odpočinku a venčení psů. MČ Praha 10 zde občas pořádá společenské akce.

Kubánské náměstí je třetí náměstí ve Vršovicích a protože na tomto veřejném prostoru probíhal taktéž výzkum k této práci, bude mu věnována samostatná podkapitola. Prostranství před obchodním centrem Eden patří do kategorie náměstí. Toto prostranství před obchodním centrem bude podrobněji popsáno v samostatné kapitole, protože jde také o jeden z veřejných prostorů, na kterých probíhal výzkum.

Městskou zeleň ve Vršovicích představují parky a různé zelené plochy, kterých je nedostatek. Park Heroldovy sady, v němž probíhal výzkum a bude o něm více řečeno níže v samostatné kapitole, je jediný zástupce tohoto typu veřejných prostorů ve Vršovicích. Nedaleko tohoto parku se nachází zelená plocha, která představuje pouze místo pro venčení psů. Touto aktivitou se vyznačují i další podobné zelené plochy ve Vršovicích.

Ulicím se v této práci nebudeme věnovat, jelikož Vršovice patří do městské zástavby, tím pádem se v nich nachází nespočet ulic nebo uliček. Zmíním pouze hlavní třídy, které prochází

celými Vršovicemi. Hlavní třídy Vršovic tvoří ulice Vršovická a Ruská, které mají západovýchodní směr. Tyto dvě ulice se na východním konci Vršovic sbíhají v jednu hlavní třídu. Jejich hlavním účelem je doprava.

Vnitroblokové dvory jsou dalším typem veřejných prostorů, které se ve Vršovicích objevují. Dvory se počítají mezi poloveřejné prostory, jež se nacházejí u většiny činžovních domů. Fyzické prostředí většiny vnitroblokových dvorů je ve špatném stavu. Jejich fyzický stav ovlivňuje jejich využívání. V minulosti tyto prostory využívaly většinou děti pro hry, ale v současnosti se na nich schází lidé z okraje společnosti. Kvůli těmto lidem se dvory stávají nepřístupnými pro ostatní skupiny obyvatel, protože na ně působí nebezpečně.

## Kapitola 6

# Hodnocení celkové kvality veřejných prostorů ve Vršovicích

Mezi výzkumná místa byly zařazeny tři veřejné prostory ve Vršovicích, které byly vyhodnoceny v rámci terénního mapování jako nejvhodnější prostory pro další výzkum. Mezi vybrané veřejné prostory patří park Heroldovy sady, prostranství před obchodním centrem Eden a Kubánské náměstí.

Tyto prostory byly vybrány záměrně jako zástupci odlišných typů veřejných prostorů. Objevují se zde dvě náměstí, každé s jinou funkcí, a jeden park. Od všech vybraných veřejných prostorů očekávám odlišné fyzické prostředí, které definuje nejčastější druh aktivit. Hodnocení vlastního výzkumu jsem rozdělila do dvou částí. První je hodnocení fyzického prostředí vybraných prostorů a druhou hodnocení sociálních charakteristik.

### 6.1 Hodnocení fyzického prostředí

Při terénním mapování a posléze i při pozorování byly sledovány charakteristiky, které byly potřeba při hodnocení fyzického prostředí jako jedné části hodnocení celkové kvality veřejných prostorů. Mezi hodnocené charakteristiky byly zařazeny následující: *dostupnost, přehlednost, celková image a přívetivé klima.*

#### 6.1.1 Kubánské náměstí

Kubánské náměstí (Obr. 5) je projekt moderního plánování. V nedávné době prošlo menší rekonstrukcí, při které byla vyměněna dlažba a opravena fontána. V současné době jsou navrženy studie na další přestavbu celého prostoru, která by měla úplně změnit ráz tohoto veřejného prostoru.

Kubánské náměstí bychom mohli rozdělit do dvou odlišných částí. Centrální vydlážděné části s dominantní fontánou a zelené části, která centrum obklopuje. Zelenou část tvoří hlavně trávníky se záhony a vzrostlé stromy. Následující schéma (Obr. 6) zjednodušeně znázorňuje Kubánské náměstí. Nejdůležitější prvky, které se na schématu objevují, jsou cesty, lavičky, fontána, záhony, stromy a zelené plochy znázorňují trávníky. Zařazení k typům prostorů je velice jednoduché. Je to náměstí, které je ryze veřejné. V městském systému je na okrskové úrovni.

**Obr. 5: Kubánské náměstí s funkční fontánou**

**Foto:** autorka práce

Tento veřejný prostor se nachází v blízkosti jedné z hlavních vršovických komunikací. Je snadno dostupný městskou hromadnou dopravou a také autem. Bohužel parkovacích míst v okolí je nedostatek, což je ale běžný problém vnitřního města. Bariérou pro pěší uživatele mohou být právě komunikace, které veřejný prostor obklopují. Kubánské náměstí není oplocené, což usnadňuje jeho užívání.

Ze schématu (Obr. 6) je zřetelné, že Kubánské náměstí je relativně přehledné. V centrální části se neobjevují žádné překážky, které by v uživatelích mohly vyvolávat pocit nebezpečí. V druhé části se nachází husté keře a stromy a cesty mají geometrickou kompozici, což může u některých lidí vzbuzovat pocit nepřehlednosti, nedůvěry a možná i strachu.

Celková image Kubánského náměstí by se zdá jako „nemastná, neslaná,“ návštěvníky ani neoslňuje, ale ani neurazí. Jediným zajímavým prvkem je fontána, která přitahuje pozornost. Tu také považují za dominantu celého prostoru. Lavičky, kterých je na náměstí dostatek, jsou umístěny hlavně podél okrajů centrální části. Toto umístění není vhodné, protože většina z nich se velkou část dne nachází na slunci. Další lavičky se nacházejí v zelené části náměstí. Okolí náměstí je obklopeno auty, na jedné straně parkují a druhé straně se nachází rušná hlavní ulice, což narušuje jeho klima. Tento fakt, že je náměstí obklopeno auty, ovlivňuje klima prostoru, které se tímto stává mírně nepříjemné. Kubánské náměstí je hlučné a má pravděpodobně znečištěné ovzduší.



Obr. 6: Schéma Kubánského náměstí



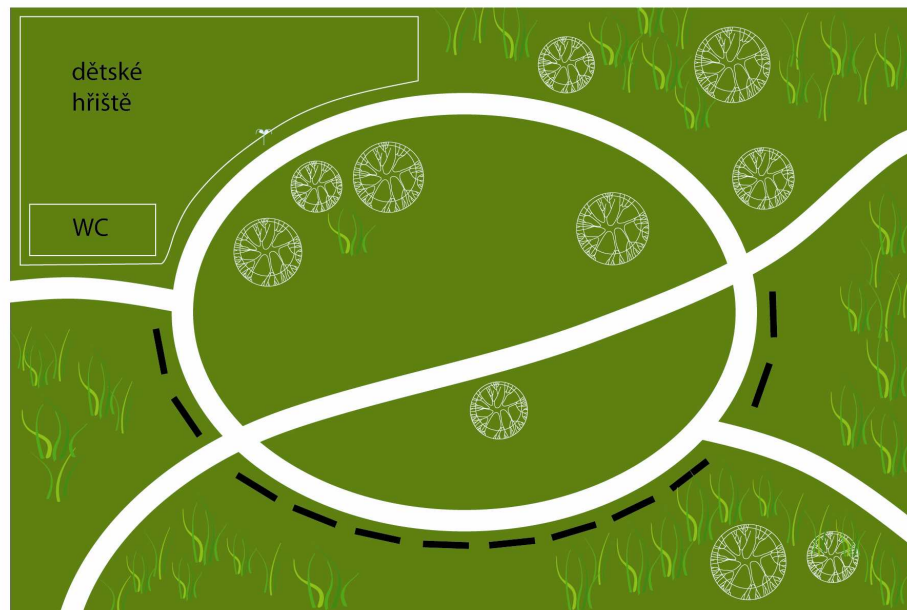
Zdroj: vlastní náčrt

### 6.1.2 Heroldovy sady

Park vznikl na místě bývalé vinice a morušového sadu Rangherka. Poté, co tuto oblast koupila obec, se začala otevírat veřejnosti. Jméno získaly sady po Josefu Heroldovi, což byl starosta Vršovců (Výrut 2001).

V současnosti se na tomto místě nachází jeden z mála vršovických parků, který od poloviny devadesátých let prošel rekonstrukcí. Z nevhledného místa, jež bylo útočištěm lidí z okraje společnosti, se stalo místo navštěvované matkami s dětmi nebo staršími lidmi (Obr. 8). Heroldovy sady jsou parkem s otevírací dobou, která ho dělá veřejným prostorem poloveřejného typu. V městském systému má funkci lokální. Je důležitý pro obyvatele z okolí, kteří zde tráví část volného času.

Heroldovy sady, které jsou schématicky znázorněny na obrázku 7, se vyznačují rozsáhlými trávníky, vzrostlými stromy a keři. Cesty, kterých je v parku minimum, spojují čtyři východy z parku a tvoří okolo středu parku kruh. Podél těchto cest jsou rozestaveny lavičky, kterých je dostatek. V levém horním rohu schématu (Obr. 7) se nachází dětské hřiště a sociální zařízení – toalety a pumpa s pitnou vodou.

**Obr. 7:** Schéma parku Heroldovy sady

**Zdroj:** vlastní náčrt

Tento park se nenachází přímo u zastávky městské hromadné dopravy, ale je od ní v docházkové vzdálenosti. Park je oplocený a má stanoveny návštěvní hodiny a také návštěvní řád. Tyto věci by mohly být považovány za bariéry dostupnosti parku.

Heroldovy sady nejsou rozsáhlé a také jsou relativně přehledné. Cesty nemají pravidelnou geometrickou kompozici a z většiny míst má člověk přehled o dění v celém parku a není tam cítit pocit nebezpečí.

Celková image parku je velice příjemná. V parku se nachází spousta zeleně a jen málo dlážděných cest, které jsou vhodně zvoleny a neruší celkový dojem z parku. V jednom rohu je vybudováno dětské hřiště. Jelikož většinu návštěvníků parku tvoří matky s dětmi, je důležitá i sociální vybavenost, kterou zde představují veřejné toalety a také pumpa s pitnou vodou. Heroldovy sady nemají žádnou dominantu, ale ani ji nepostrádají. Okolí parku je kvalitní, protože je z větší části tvořeno zelenými plochami a sportovními hřišti.

Klima parku je relativně přívetivé. Je v dostatečné vzdálenosti od rušných komunikací, což znamená, že tam není hluk a že je izolovaný od rušivých elementů města. Stinná a slunečná místa jsou v rovnováze díky vzrostlým stromům.

**Obr. 8:** Letní odpoledne v parku Heroldovy sady



**Foto:** autorka práce

### 6.1.3 Prostranství před obchodním centrem Eden

Když v roce 1918 vznikala první republika, tak zaznívaly názory, že k hlavnímu městu patří zábavní park nejlépe podobný vídeňskému Prateru. V roce 1922 byl proto ve Vršovcích otevřen lunapark Eden. Po vypršení nájemní smlouvy a výrocích hygienika musel být park kolem roku 1946 uzavřen (Výrut 2001).

Později byl v těchto místech vystavěn fotbalový stadion, který byl po letech znovu zbourán a postaven nový multifunkční areál a park s kulturním domem Eden. Tento park byl zrušen kvůli stavbě obchodního centra Eden, která byla dokončena v roce 2005. Spolu s obchodním centrem bylo vystavěno i prostranství, které bylo součástí výzkumu.

Prostranství se nachází před obchodním centrem (Obr. 10), což ovlivňuje jeho využití. Je to obdélníkový prostor, který je ze dvou stran obklopen budovou obchodního centra, na třetí straně k němu patří budova nefunkčního kulturního domu Eden a z poslední strany je ohraničen hlavní ulicí.

Tento veřejný prostor je dobře dostupný. Nachází se u velké dopravní křižovatky, v jejíž blízkosti jsou zastávky městské hromadné dopravy a také dostatek míst k parkování v podzemních garážích. Komunikace, které znesnadňuje přístup k prostranství se ale může stát pro některé skupiny obyvatel bariérou.

Prostranství je velice přehledné, protože to je otevřený prostor, na němž se nenacházejí žádné prvky, které by mohly vzbuzovat pocit nebezpečí nebo strachu.

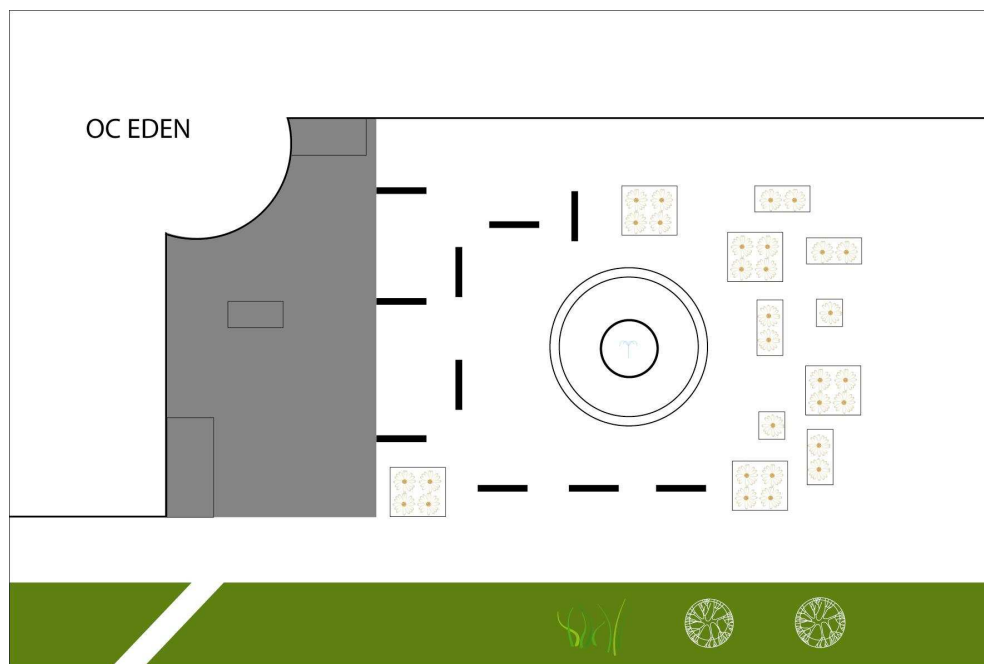
Celkové fyzické prostředí tohoto veřejného prostoru je v dobrém stavu. Hlavním důvodem, proč tak působí je, že je to nově vybudovaný veřejný prostor. Dominantou prostoru je kruhová fontána, okolo níž se nacházejí lavičky. Lavičky jsou kamenné, což bohužel není vhodný materiál. Jsou nepohodlné a také studené nebo naopak v létě rozpálené.

Přívětivé klima tohoto prostoru je rušeno velkou a hlučnou dopravní křižovatkou hlavních ulic, která se nachází na okraji prostranství před obchodním centrem Eden. Tato skutečnost

nejvíce omezuje příznivé klima prostranství hlukem, znečišťuje ovzduší a má špatný vliv na okolí prostranství.

Tento prostor je zcela jistě prostor ryze veřejný, na který má přístup každý. Podle dalšího dělení je tento prostor náměstím s okrskovým významem v městském systému. O svátcích nebo významných dnech se zde pořádají různé společenské a zábavní akce jak pro děti, tak i pro dospělé.

**Obr. 9:** Schéma prostranství před obchodním centrem Eden



**Zdroj:** vlastní náčrt

Schéma tohoto prostoru (Obr. 9) znázorňuje prvky, jež se tam objevují. Toto prostranství je zcela podřízené své hlavní funkci, kterou je průchod lidí do obchodního centra. Šedivá část na schématu znázorňuje prostor, jímž lidé pouze procházejí do centra. Tato skutečnost byla důvodem, proč byla tato část prostranství vyloučena z výzkumu. Lidé procházející do centra tvoří hlavní skupinu pohybující se na tomto veřejném prostoru, proto hlavní aktivita probíhající na tomto veřejném prostoru je *procházení (se)* podle mého formuláře. Důsledek toho by byly výsledky výzkumu zkresleny, proto jsem tuto část prostoru vynechala a zaměřila se na zbývající plochu prostranství. Tím jsem lépe mohla analyzovat ostatní aktivity, které zde probíhají.

**Obr. 10: Prostranství před obchodním centrem Eden s dominantní fontánou**



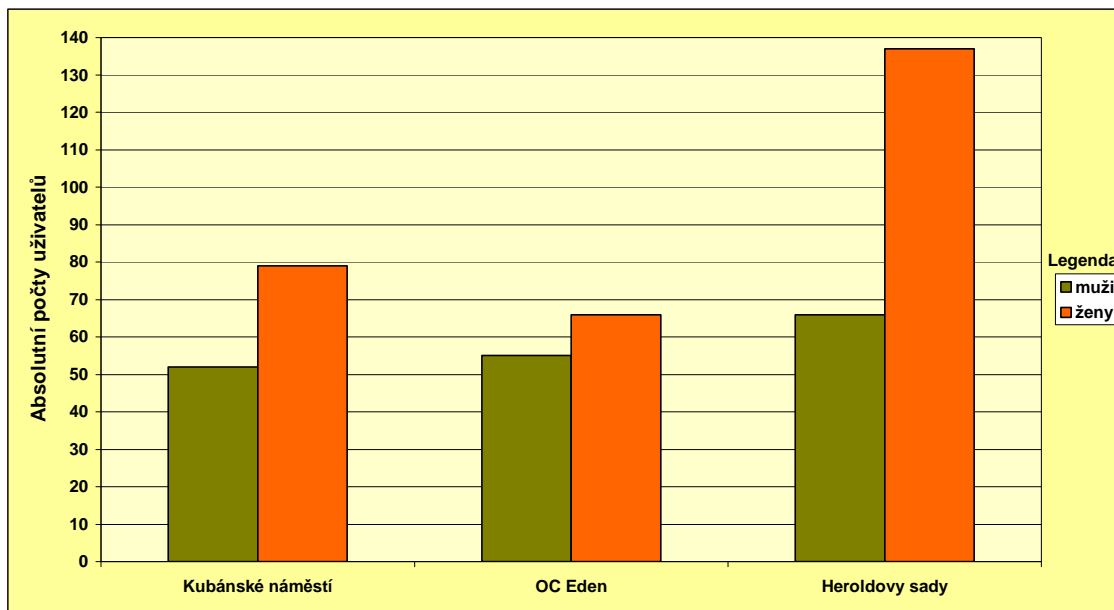
**Foto:** autorka práce

## **6.2. Hodnocení sociálních charakteristik veřejných prostorů**

Při výzkumu jsem na vybraných veřejných prostorech byly sledovány základní charakteristiky uživatelů veřejných prostorů podle dříve popsané metodiky. Mezi tyto charakteristiky patří odhadovaný věk, pohlaví uživatelů a aktivity, které také hrají roli při hodnocení kvality veřejných prostorů.

Následující graf 1 vyjadřuje absolutní počty uživatelů veřejných prostorů, kteří se na nich nacházeli během třech dnů, v kterých probíhal výzkum. Celkem bylo sledováno 455 uživatelů na všech prostorech během celé doby výzkumu. Z toho bylo 38 % (173) mužů a 62 % (282) žen. Graf umožňuje porovnání počtů zúčastněných uživatelů života na jednotlivých sledovaných veřejných prostorech. Na prostranství před obchodním centrem Eden bylo pozorováno celkem 121 uživatelů (66 žen a 55 mužů). Ze sledovaných prostorů se na tomto prostranství nacházelo nejméně lidí během celého výzkumu. Dalším sledovaným prostorem bylo Kubánské náměstí, kde se celkem během výzkumu objevilo 131 uživatelů (79 žen a 52 mužů). Za tři dny bylo pozorováno v Heroldových sadech celkem 203 uživatelů (137 žen a 66 mužů). To bylo nejvíce ze všech sledovaných veřejných prostorů.

Z hodnocení podle absolutního počtu uživatelů veřejných prostorů by se dalo usuzovat, že Heroldovy sady jsou nejatraktivnějším veřejným prostorem z vybraných prostorů. Počet uživatelů ale není jediným indikátorem kvality veřejných prostorů, proto se více budu věnovat struktuře uživatelů podle věku a pohlaví a probíhajícím aktivitám.

**Graf 1: Porovnání absolutních počtů uživatelů veřejných prostorů podle pohlaví během výzkumu**

**Zdroj:** vlastní výzkum

### 6.2.1 Struktura uživatelů veřejných prostorů podle věku a pohlaví

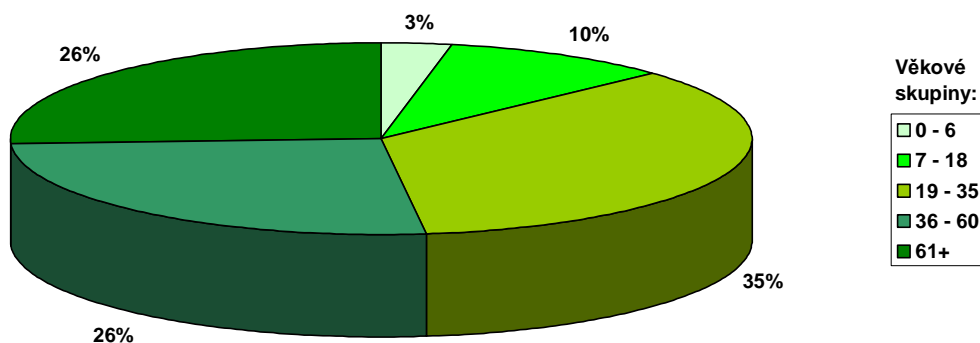
Tato část práce se věnuje hodnocení věkové struktury a struktury podle pohlaví pozorovaných uživatelů veřejných prostorů. Hodnoty těchto charakteristik jsou přínosné k celkovému hodnocení jejich kvality.

Všechny prostory jsou charakteristické tím, že převažující část uživatelů tvořily ženy. Jedním z důvodů může být, že v populaci je převaha žen, ale také to mohl způsobit čas, ve kterém bylo pozorování prováděno. Obecně se říká, že muži tráví ve svém zaměstnání více času, na proto se mohlo stát, že v odpoledních hodinách, kdy byl průzkum prováděn, muži byli ještě v práci. Tato převaha byla největší v Heroldových sadech. Ze všech návštěvníků parku bylo téměř 70 % žen. Na Kubánském náměstí se během výzkumu objevilo 60 % žen ze všech uživatelů. Na prostranství před obchodním centrem Eden jsou procenta téměř vyrovnaná (45 % mužů a 55 % žen).

Prvním veřejným prostorem, na kterém jsem hodnotila věkovou strukturu uživatelů, bylo Kubánské náměstí (Graf 2). Nejpočetnější věkovou skupinou uživatelů na tomto sledovaném prostoru je kategorie mezi 19–35 lety. Velkou část této skupiny tvořily ženy, které měly plné ruce tašek s nákupy. Další dvě věkové skupiny, 36–60 let a 61 a více let, jsou procentuálně vyrovnané (26 %). Nejméně zastoupenou věkovou skupinou byly děti od narození do 6 let, kterých se tam objevila jen 3 %. Na Kubánském náměstí není nic zajímavého nebo přitažlivého, jak jsem napsala již v hodnocení fyzického prostředí. To je důvod, proč tento veřejný prostor není atraktivní pro mladé lidi. I když by se mohlo zdát, že zde bude nejvíce zastoupenou věkovou skupinou 7–18 let, protože náměstí je v blízkosti školy a sportovišť. Přesto se mi tento

předpoklad nepotvrdil. Ve srovnání s ostatními sledovanými prostory Kubánské náměstí nespĺňuje žádné funkce, které by přitahovaly pozornost uživatelů.

**Graf 2: Věkové skupiny uživatelů Kubánského náměstí**



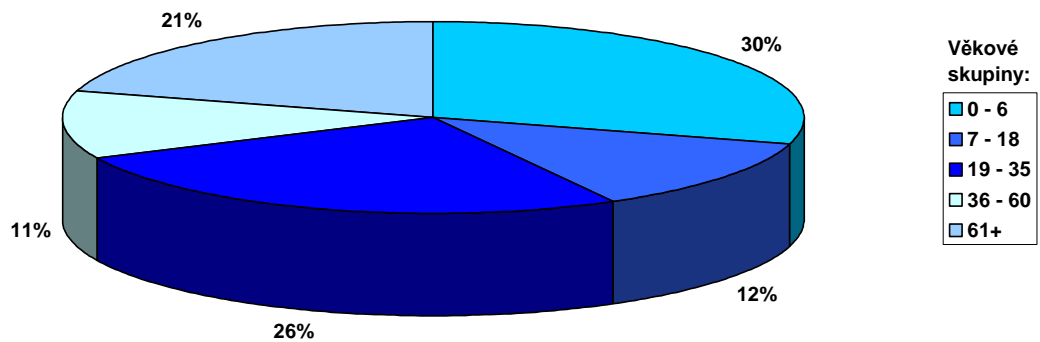
**Zdroj:** vlastní výzkum

Heroldovy sady byly po celou dobu výzkumu charakteristické početnou skupinou dětí od narození do 6 let (Graf 3). Tato věková skupina tvořila 30 % všech návštěvníků parku. Druhou velice početnou skupinou byli uživatelé ve věku 19–35 let (26 %). Velkou část této skupiny tvořili rodiče dětí. Dohromady to bylo více než polovina všech uživatelů. Takto vysoká účast dětí a jejich rodičů je částečně podmíněna dětským hřištěm, které je součástí parku, a také faktem, že je to jediný park v blízkém okolí. Rodiče s dětmi sem chodí, aby si děti hrály na hřišti a rodiče mohli relaxovat na lavičkách v parku. Poslední skupinou s vysokým zastoupením byli starší lidé, kterým bylo odhadem více než 61 let. Stejně jako u Kubánského náměstí jsou Heroldovy sady v blízkosti škol, což mě vedlo ke stejnému předpokladu jako u náměstí, že zde bude početná věková skupina 7–18 let. Znovu se to ale nepotvrdilo. Jediným dnem, kdy alespoň částečně tato skupina převažovala, byl pátek 27.6.2008. V tento den se rozdávalo na základních a středních školách vysvědčení a tato věková skupina zvýšila svůj podíl na celkovém počtu uživatelů v tento den.

Před obchodním centrem Eden bylo složení uživatelů následující. Největší skupinu uživatelů tvořili lidé ve věkové skupině 19–35 let, kterých bylo 57 % (Graf 4). Hlavním důvodem těchto výsledků je povaha tohoto veřejného prostoru. Tím, že se nachází před obchodním centrem, nabízí využití času spíše pro skupinu obyvatel, kteří využívají služeb centra. V centru se nacházejí hlavně obchody s různými druhy zboží a restaurace. Centrum nenabízí kulturní vyžití pro mladší, což je pravděpodobně jeden z důvodů, proč bylo zastoupení skupiny 7–18 let tak

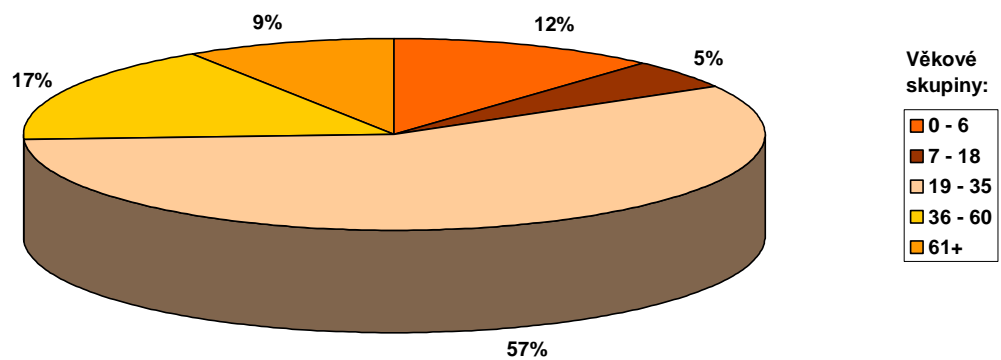
nízké (5 %). Nejmladší věková skupina je zastoupená 17 % a nejstarší věková skupina (61+) byla zastoupena 9 %.

**Graf 3: Věkové skupiny uživatelů v Heroldových sadů**



**Zdroj:** vlastní výzkum

**Graf 4: Věkové skupiny uživatelů prostranství OC Eden**



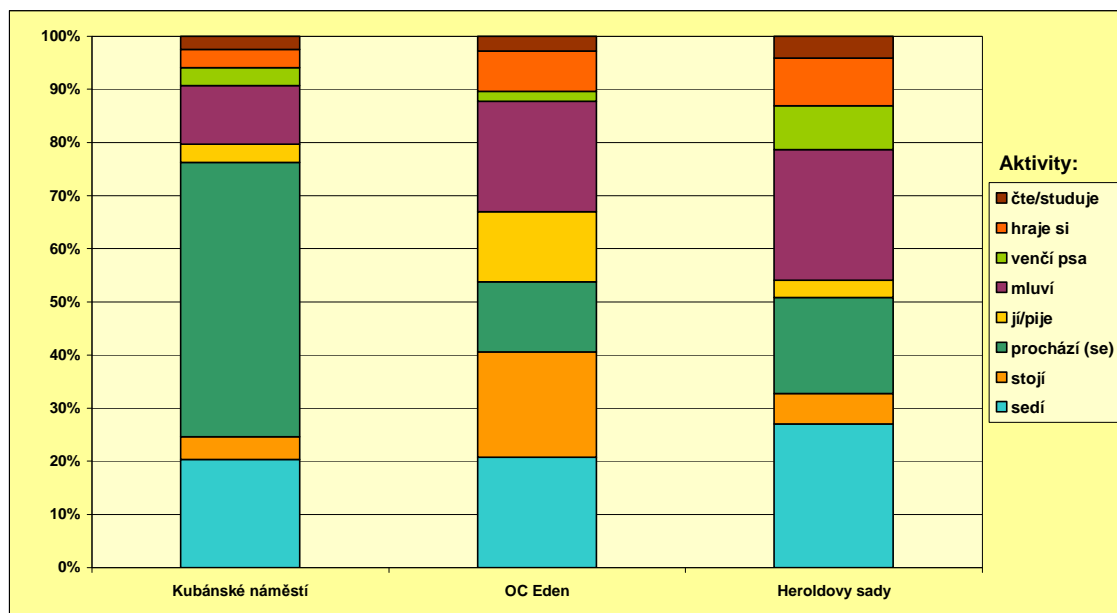
**Zdroj:** vlastní výzkum



### 6.2.2 Aktivity, kterých se účastní uživatelé veřejných prostorů

Díky pozorování jsem si mohla vytvořit představu o probíhajících aktivitách na zkoumaných prostorech. Výsledkem bylo identifikování charakteristických aktivit vybraných prostorů. Pro Kubánské náměstí to je procházení. Prostranství před OC Eden je definováno hlavně stáním a mluvením. Heroldovy sady jsou charakteristické dětmi a rodiči a jejich aktivitami, mezi které patří sezení, procházení, mluvení a hraní.

Graf 5: Relativní zastoupení aktivit na vybraných veřejných prostorech



Zdroj: vlastní výzkum

Pozorované aktivity lze rozdělit do kategorií, které byly charakterizované již dříve. Jsou to aktivity nezbytné, mezi něž jsem z pozorovaných aktivit zařadila procházení. Dále to jsou aktivity volitelné, mezi které jsem zařadila sezení, stání, jídlo a pití, venčení psů a čtení. Společenské se mohou prolínat s volitelnými, ale pro můj účel jsem je vymezila jako mluvení a hraní si.

Uživatelé Kubánského náměstí se omezují na nezbytné a volitelné aktivity. Pro Kubánské náměstí je specifická aktivita procházení pouze jako zkrácení si cesty od prostředků městské hromadné dopravy, které se nachází na hlavní ulici pravděpodobně k jejich domovům. Tato aktivita převažovala po celé tři dny výzkumu. Další aktivitou, která zde probíhala, bylo sezení pouze jako čekání na někoho jiného. Místo setkání je důležitá charakteristika pro veřejný prostor, ale myslím, že v tomto případě to není nijak významné. Další uživatelé, kteří zde seděli, byli starší lidé, kteří si užívali odpočinku. Pro hodnocení prostoru pouze z hlediska probíhajících aktivit je závěr jednoduchý. Tento veřejný prostor nejspíš není pro obyvatele Vršovců atraktivní, proto se na něm nezdržují dlouho dobu a většinou jím pouze procházejí.

Před obchodním centrem Eden jsou tři aktivity v rovnováze. Sezení, mluvení a stání jsou nejčastěji probíhající aktivity na tomto prostoru, které jsem zařadila mezi volitelné a společenské aktivity. Tyto aktivity vypovídají o tom, že tento veřejný prostor slouží hlavně k setkávání lidí nebo čekání na jiné osoby. Lidé zde čekají na své blízké nebo přátele, aby spolu mohli jít do centra, nebo zde odpočívají po jeho návštěvě (Obr. 11). Dalšími dvěma aktivitami, které se zde projevují ve stejné míře, byly jídlo/pití a procházení. Využívání prostranství před obchodním centrem je úzce spojeno s jeho funkcí a polohou.

**Obr. 11:** Charakteristické posedávání a čekání před obchodním centrem Eden



**Foto:** autorka práce

V Heroldových sadech byly převažující aktivity sezení současně s mluvením. Tento park svým prostředím láká k odpočinku, což je souhrnný název pro nejčastější aktivity v parku. Probíhající aktivity nejsou pouze nezbytné nebo volitelné, ale objevují se zde i aktivity společenské. Lidé odpočívající v parku navazují sociální kontakty. Důležitou součástí Heroldových sadů jsou děti, které ovlivňují tento veřejný prostor. V rohu se nachází dětské hřiště, na němž si většinu času výzkumu hrála spousta dětí hlídaných rodiči. Hraní bylo aktivitou, která se objevovala nejčastěji právě v Heroldových sadech. Mezi aktivitami v Heroldových sadech se objevilo také opalování, při němž slečny ležely v odlehlém koutě parku a opalovaly se (Obr. 12). Tato aktivita se nevyskytovala v této podobě v jiném prostoru. Další aktivitou v Heroldových sadech bylo venčení psů spolu s navazováním kontaktů s lidmi, které potkávali.

**Obr. 12:** *Opalování je jednou z oblíbených aktivit probíhajících v parku Heroldovy sady*



**Foto:** autorka práce

### 6.3 Shrnutí poznatků z výzkumu

Výzkum probíhal na třech vybraných veřejných prostorech ve Vršovicích: Kubánské náměstí, Heroldovy sady a prostranství před obchodním centrem Eden. Hodnocení celkové kvality bylo rozděleno na dvě části. První bylo hodnocení kvality fyzického prostředí (dostupnost, přehlednost, image a přívětivé klima) a druhá část se zaměřila na věkově-pohlavní strukturu uživatelů těchto prostorů a také na jejich aktivity.

Z hlediska dostupnosti jsou všechny vybrané prostory na dobré úrovni. Dostupné jsou všechny jak pěšky, tak i hromadnou dopravou, s výjimkou Heroldových sadů, v jejichž přímé blízkosti se zastávka hromadné dopravy nenachází.

V rámci přehlednosti jsem v teorii zmiňovala vyvarování se geometrickému uspořádání cest. Ze schémat v podkapitole o hodnocení fyzického prostředí je zřejmé, že jedině na Kubánském náměstí se objevuje geometrické uspořádání, které může vyvolávat pocit nebezpečí nebo strachu. Prostranství před obchodním centrem Eden a park Heroldovy sady jsou otevřené prostory, u kterých nejsou viditelné bariéry a cesty nejsou geometricky uspořádané, tím pádem mohou být považovány za přehledné veřejné prostory.

Před hodnocením celkové image veřejných prostorů je důležité nejprve zmínit, že vybrané prostory jsou jiného typu a také v jiném stádiu svého vývoje a také, že celková image je měkká charakteristika. Prostranství před obchodním centrem Eden je nově vytvořený prostor. Park Heroldovy sady byl nedávno zrekonstruován a Kubánské náměstí prošlo v minulosti pouze menší rekonstrukcí, ale v plánu je jeho absolutní přeměna. Nejlépe působí park Heroldovy sady, který vypadá čistě a udržovaně. Parku chybí dominanta. Jako druhé bychom mohli řadit z hlediska image prostranství před obchodním centrem Eden. Je nové, působí čistě a udržovaně a jeho dominantou je zajímavá fontána. Nejhůře pak lze vyhodnotit Kubánské náměstí, které nedisponuje žádným zajímavým prvkem krom fontány, která je však zanedbaná a tedy neatraktivní.

Přívětivé klima patří také mezi ukazatele, jejichž hodnocení je značně obtížné. Proto se tato práce snaží spíše o identifikaci rušivých elementů než o rozpoznání prvků, které přispívají právě k budování příznivého klimatu. Z tohoto hlediska byl nejlépe vyhodnocen park Heroldovy sady, který je vzdálen od hlavních komunikací, jeho okolí tedy není hlučné a nenacházejí se zde velká množství aut. Díky vzrostlým stromům nabízí park možnost posezení ve stínu jako na slunci. Ostatní prostory mají každý nějaké nedostatky, ale každý jiné, proto je jejich úroveň klimatu ohodnocena stejně. Kubánské náměstí je postiženo skutečností, že je obklopeno parkovacími místy pro auta, v jeho centrální části je navíc nedostatek stínu. Prostranství před obchodním centrem Eden se zase nachází přímo vedle velké dopravní křižovatky a je tedy velmi hlučné a pravděpodobně je zde také znečištěné ovzduší. Stín na prostranství je zajišťován budovou obchodního centra.

Provedené terénní mapování kvality fyzického prostředí prokázalo, že ze sledovaných veřejných prostorů jsou nejlépe vybaveny Heroldovy sady, které měly všechny sledované atributy na dobré úrovni. Naopak nejhůře si stojí Kubánské náměstí, jehož zelená část se může zdát nepřilíh přehledná a nenachází se na něm dostatek laviček. Jde však pouze o parciální závěry z jedné části hodnocení.

Poznatky z pozorování byly využity pro hodnocení kvality sociálního prostředí vybraných veřejných prostorů. Mezi nejdůležitější charakteristiky patří věková struktura uživatelů a aktivity, které provozují na veřejných prostorech. Tyto údaje byly doplněny o informace o celkovém počtu uživatelů a jejich a struktuře podle pohlaví.

Pokud bychom přistoupili k prostému hodnocení podle celkového počtu uživatel, nejfrekventovanějším prostorem by byl park Heroldovy sady, který by byl následován Kubánským náměstím, nejméně lidí se objevilo na prostranství před obchodním centrem Eden. Na všech prostorech během výzkumu převažoval počet žen.

Větší pozornost byla věnována odhadovanému věku uživatelů veřejných prostorů. Z tohoto pohledu byl nejlépe vyhodnocen park Heroldovy sady, neboť se zde vyskytovalo nejvíce dětí ve věku 0–6 let a lidí starších než 61 let. Ze všech pozorovaných uživatelů v Heroldových sadech bylo 30 % dětí a 21 % obyvatel starších 61 let. Na Kubánském náměstí se vyskytovalo 26 % uživatelů nad 61 let, ale pouze 3 % dětí, což staví tento prostor na druhé místo v pomyslném žebříčku. Prostranství před obchodním centrem Eden mělo studovanou charakteristiku nejhorší, objevilo se zde 12 % dětí ve věku 0–6 let a pouze 9 % obyvatel nad 61 let. Největší skupinu uživatelů tvořila věková skupina 19–35 let. Tato skutečnost je zřejmě dána funkcí, kterou daný prostor plní, a jež je spojena s obchody a restauracemi rychlého občerstvení v obchodním centru.

Poslední charakteristikou, jež se řadí mezi hodnocení sociálního prostředí a byla především centrem pozornosti, jsou aktivity, které uživatelé provozovali na veřejných prostorech. Tyto jsou totiž definovány právě převažujícími aktivitami, které jsou pro ně charakteristické. U Kubánského náměstí je touto aktivitou procházení, které bylo zařazeno mezi nezbytné aktivity. Na tomto prostoru se vyskytují pouze v malé míře aktivity volitelné. Vzhledem k naprosté absenci společenských aktivit, jež jsou zpravidla indikátory kvalitnějšího veřejného

prostoru. Kubánské náměstí bylo v rámci dané charakteristiky vyhodnoceno jako nejméně kvalitní. Před obchodním centrem Eden byly pozorovány v minimální míře aktivity nezbytné a společenské, naopak největší podíl zde měly aktivity volitelné. Nejkvalitnějším se z hlediska aktivit uživatelů jeví park Heroldovy sady, kde se vyskytuje velké množství společenských aktivit, v menší míře pak aktivity volitelné a nezbytné.

Shrneme-li poznatky ze všech částí pozorování veřejných prostorů, zjistíme, že nejkvalitnějším prostorem z pozorovaných prostorů se jeví park Heroldovy sady, který měl ve všech studovaných charakteristikách nejlepší výsledky. Druhým nejkvalitnějším prostorem je pak Kubánské náměstí, jež zaostávalo za Heroldovými sady především v oblasti vykonávaných aktivit. Nejhorší podmínky byly pozorovány na prostranství před obchodním centrem Eden, kde se za celý výzkum objevilo nejméně lidí a jejich věková struktura navíc neindikovala vysokou kvalitu.

Kombinací výsledků z dvou částí hodnocení můžeme dosáhnout celkového vyhodnocení kvality veřejných prostorů. Jako jednoznačně nejkvalitnější vyšly z výzkumu Heroldovy sady, naopak nejhorší kvalita byla zjištěna na Kubánském náměstí, které zaostávalo ve všech vybraných charakteristikách. Při vyhodnocování obdržovaných poznatků je třeba držet v patrnosti, že aktivity probíhající na veřejných prostorech úzce souvisí s jejich funkcí

## 6.4 Návrh na zlepšení Kubánského náměstí

Jelikož jsem vyhodnotila Kubánské náměstí jako nejméně kvalitní veřejný prostor ze tří zkoumaných, zaměřila jsem tuto část práce na návrh jeho zlepšení. Inspiraci jsem čerpala ze světových rekonstruovaných veřejných prostorů.

Jedním východiskem by mohlo být zaměření se na zeleň, která by toto náměstí zpříjemnila. Skupiny keřů, do kterých by byly zakomponovány lavičky, by byly jedním z možných řešení. Lavičky by působily více pohodlně, kdyby se nacházely v obležení keřů, ale nesmí jich tam být velké množství, aby prostor nepůsobil nebezpečně. Příkladem by mohlo být náměstí v Lyonu, Place de la Bourse, jak bylo představeno autory Gehlem a Gemzoem (2002). Toto náměstí je celé zahaleno v zeleném plášti. Mezi keři a vzrostlými stromy se skrývají oázy klidu, kde mohou lidé odpočívat.

Dalším návrhem na zlepšení by mohlo být kladení důrazu na detaily, samostatné prvky. Do této skupiny můžeme počítat například zajímavou dlažbu, která by udávala směr nebo image celého prostoru, nebo nápadně řešené lavičky. Pěknou inspirací, kterou jsem získala od autorů Gehla a Gemzoeho (2002), v tomto ohledu by mohlo být náměstí Piazza Matteotti v italském městě Catanzaro. Toto náměstí bych sice hodnotila jako extravagantní, ale na druhou stranu je plné zajímavých návrhů. Lavičky tady jasně vymezují prostor náměstí, který je jimi ohraničen. Poutavý je pohled na dlažbu, která se objevuje i na střeše pavilonu. Dlažbu zpestřují rušivé elementy. V symetricky položených bílých čtvercích na modrém podkladu jsou náhodně zařazeny kosočtverce. Na tomto náměstí se objevuje velice poutavý prvek, kterým jsou sluneční

hodiny. Plocha hodin zabírá celý prostor náměstí. V případě špatného počasí mají i digitální displej.

Poslední návrh pro inspiraci je jednoduchý, ale účinný. Již jednou byl tento prvek ve Vršovicích použit. Jedná se o namalování městského mobiliáře a prvků v uměleckém provedení. Takto už ve Vršovicích byla namalovaná nevzhledná stěna před úřadem MČ Praha 10.

Problém rekonstrukce Kubánského náměstí už Praha 10 v minulosti řešila. Vytvořeny byly čtyři varianty, které všechny počítají s určující pobytovou funkcí Kubánského náměstí. K těmto možnostem se mohli obyvatelé vyjadřovat na Útvaru rozvoje Prahy 10 při pořádané výstavě.

Dvě varianty počítaly s omezeným vstupem, tedy s oploceným parkem, který by sice vzbuzoval větší pocit bezpečí u obyvatel, ale já si myslím, že by se na toto místo plot nehodil. Varianty počítají s ponecháním centra náměstí ve středu, kde se nachází za současného stavu. Centrum by bylo tvořeno fontánou a obklopeno zelení a cestami, které by směřovaly z jedné strany na druhou a většinou by vedly přes střed náměstí (Obr. 13). Druhá varianta počítá s přesunem centra na okraj, dá se říci, že do rohu náměstí mezi dvě dopravní ulice. Bylo by znovu tvořeno fontánou a leželo by na hlavním okruhu cest, které tvoří elipsu. Zbytek prostoru náměstí by tvořila zeleň.

**Obr.13 :** *Návrh rekonstrukce Kubánského náměstí – varianta oploceného parku*



**Zdroj:** Středisko informací o rozvoji Prahy 10 2007

Další dvě varianty počítají s otevřeným parkem. Rozdíl mezi těmito variantami tvoří různá orientace cest. V první variantě otevřeného parku by cesty shora vypadaly jako hvězdice. Okolo cest je zase zeleň. Druhá varianta počítá s jednou hlavní cestou, která vede skrze celý prostor od západu k východu, doplněnou okruhem okolo centra prostoru, který by byl tvořen fontánou (Obr. 14).

**Obr. 14 :** Návrh rekonstrukce Kubánského náměstí – varianta otevřeného parku



**Zdroj:** Středisko informací o rozvoji Prahy 10 2007

Všechny varianty počítají se stávající fontánou nebo obecněji řečeno s vodním prvkem v centru náměstí, který zaručeně přitahuje pozornost a vytváří dobrý dojem. Přidání zeleně, které jsem navrhovala v předchozích odstavcích, je také dobrým záměrem. Lidem ve městě podle mého názoru chybí prvky přírody, které se dají nahrazovat právě zelenými plochami. Těchto ploch je ale ve Vršovicích málo, proto je dobré uvažovat o takové variantě řešení. Dalším společným znakem pro všechny zpracované varianty je přidání aleje na stranu, kde se nachází hotel Mars a v současnosti tam parkují auta.

## Kapitola 7

### Závěr práce

V závěru práce bych ráda shrnula hlavní poznatky, ke kterým jsem dospěla během výzkumu popsaném v metodice. Jedním z cílů této práce bylo zjistit celkovou kvalitu vybraných veřejných prostorů ve Vršovicích. Zaměřila jsem se na jejich fyzické prostředí, uživatele a jejich aktivity, neboť jde o jednu z indikátorů celkové kvality veřejných prostorů.

Zvolená kombinace výzkumných technik byla podle mého názoru výhodná. Pomocí terénního mapování jsem získala poznatky o fyzickém prostředí veřejných prostorů ve Vršovicích, strukturovaným pozorováním s využitím poznámek jsem získala data o uživateli a jejich aktivitách. Poznatky získané během všech fází výzkumu umožnily vyhodnocení celkové kvality vybraných veřejných prostorů pomocí sledovaných charakteristik. Důležitá je skutečnost, že jde o hodnocení pouze z pohledu pozorovatele. Pokud bych chtěla znát přesné důvody, proč lidé navštěvují dané veřejné prostory a proč provozují pozorované aktivity, bylo by potřeba využít jiných výzkumných metod komunikujících přímo s danými uživateli, např. dotazníkového šetření.

Část výzkumu zabývající se strukturou uživatel veřejných prostorů podle pohlaví a věku, které se týkala první výzkumná otázka, došla k závěru, že z hlediska pohlaví převažují ve všech sledovaných oblastech ženy. Největší převahu bylo možno pozorovat v Heroldových sadech, kde tvořily ženy téměř 70 % ze všech uživatelů. Naopak nejmenší podíl žen byl pozorován na prostranství před obchodním centrem Eden, kde byly počty žen a mužů skoro vyrovnané (55 % a 45 %), s mírnou převahou žen. Na Kubánském náměstí byla převaha žen výraznější (60 %), ale menší než u Heroldových sadů. Co se věkových skupin týče, na dvou pozorovaných prostorech měl převahu skupiny 19–35 let, a to konkrétně na Kubánském náměstí a na prostranství před obchodním centrem Eden, kde tato skupina zastoupila více než polovinu všech uživatelů (57 %). V Heroldových sadech měly největší zastoupení děti od narození do 6 let (30 %) doplněny také skupinou 19–35 let (26 %).

Druhá výzkumná otázka se týkala charakteristických aktivit vybraných veřejných prostorů a zda tyto veřejné prostory mají odpovídající fyzické prostředí, kterého je k těmto aktivitám třeba. Každý pozorovaný veřejný prostor měl převažující aktivitu, která určovala druh jeho využití. Kubánské náměstí bylo charakteristické průchodem lidí. Aktivity spojené s odpočinkem jsou typické pro Heroldovy sady. Park je charakteristický posedáváním, mluvením a procházením se. Pro prostranství před obchodním centrem Eden jsou příznačné aktivity spojené s čekáním jako sezení, stání a mluvení. Společenské aktivity, které jsou charakteristické navazováním pasivních i aktivních kontaktů, byly pozorovány nejčastěji v Heroldových sadech,



které svou atmosférou přímo vyzývají k navazování kontaktů, ale také na prostranství před obchodním centrem Eden, kde se ovšem nevyskytovaly v takové míře jako ve zmíněném parku. Všechny zkoumané veřejné prostory mají odpovídající kvalitu fyzického prostředí k charakteristickým aktivitám.

Očekávání stanovené na základě knihy *Život mezi budovami* od Jana Gehla (2000), které se týkalo závislosti fyzického prostředí na druhu aktivit, se potvrdilo. V Heroldových sadech, které podle výzkumu mají kvalitní fyzické prostředí, se objevovaly volitelné aktivity ve velké míře a byly doplněny aktivitami společenskými. Naopak na Kubánském náměstí, které bylo co do fyzického prostředí vyhodnoceno jako nekvalitní, lze pozorovat především aktivity nezbytné, které byly pouze v malé míře doplněny aktivitami volitelnými. To je také důvod, proč jsem se snažila v jedné části práce navrhnout možné zlepšení tohoto veřejného prostoru.

.

## SEZNAM POUŽITÉ LITERATURY

GANN, D.M., SALTER, A.J., WHYTE, J.K. (2003): Design Quality Indicator as a tool for thinking. Building research & Information, 2003, vol. 31, č. 5, str. 318 – 333.

GEHL, J. (2000): Život mezi budovami. Nadace Partnerství. Program Partnerství pro veřejná prostranství a Jan Gehl, Brno, 202 s.

GEHL, J. (2003): Winning back the Public Spaces. Urban Library, Centre de Cultura Contemporània de Barcelona. Dostupné na:  
< [http://urban.cccb.org/urbanLibrary/htmlDocs/urbanLibrary\\_1024.asp?gIdioma=A&gDoc=undefined&gPDF=undefined](http://urban.cccb.org/urbanLibrary/htmlDocs/urbanLibrary_1024.asp?gIdioma=A&gDoc=undefined&gPDF=undefined) > [8.4.2008]

GEHL, J., GEMZOE, L. (2002): Nové městské prostory. Vydavatelství ERA, Šlapanice, 263 s.

HENDL, J. (1997): Úvod do kvalitativního výzkumu. Nakladatelství Univerzity Karlovy – Karolinum, Praha, 243 s.

KOUTNÝ, J. (2002): Význam a vývoj veřejných prostorů. Civitas per Populi, Brno. Dostupné na: <[http://www.civitasperpopuli.org/prostory\\_mesta/03.html](http://www.civitasperpopuli.org/prostory_mesta/03.html)> [8.4.2008]

LYNCH, K. (2004): Obraz města – The Image of the City. Polygon, Praha, 202 s.

MADANIPOUR, A. (1996): Design of Urban Space – An Inquiry into a Socio-spatial Process. John Willey & sons, West Sussex, 241 s.

MADANIPOUR, A. (2003): Public and Private Spaces of the City. Routledge, Taylor & Francis Group, New York, 264 s.

NADACE PARTNERSTVÍ: Veřejný prostor z hlediska urbanistického – Jak urbanismus definuje/pojímá téma veřejného prostoru, Dostupné na:  
<<http://www.prostranstvi.cz/teorie/urbanismus.php> > [27.3.2008]

NAVRÁTILOVÁ, J., ŠILHÁNKOVÁ, V., TILLEY, J. (1996): Metodika operativního zlepšení veřejného prostoru. United States Peace Corps, Magistrát města Brna, Brno, 9 s. Dostupné na: <[http://ukr.plzen.eu/dokumenty/Verej\\_Prost/VerejProst\\_Metodika.pdf](http://ukr.plzen.eu/dokumenty/Verej_Prost/VerejProst_Metodika.pdf)> [27.3.2008]

- PPS (2003): What Makes Successful Place?. Project for Public Spaces, New York. Dostupné na: <[http://www.pps.org/info/placemakingtools/casesforplaces/gr\\_place\\_feat](http://www.pps.org/info/placemakingtools/casesforplaces/gr_place_feat)> [8.4.2008]
- HAVRÁNEK, B. a kol. (1971): Slovník spisovného jazyka českého II. Academia, Praha, 1200 s.
- HAVRÁNEK, B. a kol. (1971): Slovník spisovného jazyka českého IV. Academia, Praha, 1040 s.
- ŠILHÁNKOVÁ, V. (2003): Veřejné prostory našich měst. Veřejná správa, č. 6, příl. S. V-VIII. Dostupné na: <[http://aplikace.mvcr.cz/archiv2008/casopisy/s/2003/0006/pril\\_3.html](http://aplikace.mvcr.cz/archiv2008/casopisy/s/2003/0006/pril_3.html)> [27.3.2008]
- ŠILHÁNKOVÁ, V. (2002): Posuzování úspěšnosti veřejných prostorů města. Civitas per Populi, Brno. Dostupné na: <[http://www.civitasperpopuli.org/prostory\\_mesta/04.html](http://www.civitasperpopuli.org/prostory_mesta/04.html)> [8.4.2008]
- ŠILHÁNKOVÁ, V. (2002): Veřejné prostory v územně plánovacím procesu. Dílčí zpráva výzkumného úkolu Grantové agentury ČR za rok 2002. Civitas per populi, Brno. Dostupné na: <[http://www.civitasperpopuli.org/vyzkum\\_verejnych\\_prostoru.html](http://www.civitasperpopuli.org/vyzkum_verejnych_prostoru.html)> [9.7.2008]
- ŠILHÁNKOVÁ, V. (2002): Veřejné prostory a život města. Urbanismus a územní rozvoj, 2002, č. 6, str. 38 - 40. Dostupné na: <[http://www.uur.cz/images/publikace/uur/2002/2002-06/07\\_prostory.pdf](http://www.uur.cz/images/publikace/uur/2002/2002-06/07_prostory.pdf)> [9.7.2008]
- TEPLÁ, M. (2007): Společenská hodnota veřejných prostranství. Bakalářská práce, Masarykova Univerzita v Brně, fakulta sociálních studií, katedra sociologie, Brno, 49 s. Dostupné na: <[http://is.muni.cz/th/103165/fss\\_b/Martina\\_Tepla\\_Bakalarska\\_prace.pdf](http://is.muni.cz/th/103165/fss_b/Martina_Tepla_Bakalarska_prace.pdf)> [27.3.2008]
- VAN MELIK, R. (2008): Changing public spaces. Faculty of Geosciences, Utrecht University, Utrecht, 234 s.
- VÝRUT, K. (2001): Kapitoly z pražské historie. Nová tiskárna Pelhřimov, Pelhřimov, 215 s.
- ZUKIN, S. (1998): Politics and Aesthetics of Public Space: the „American“ Model. Urban Library, Centre de Cultura Contemporània de Barcelona. Dostupné na: <[http://urban.cccb.org/urbanLibrary/htmlDocs/urbanLibrary\\_1024.asp?gIdioma=A&gDoc=undefined&gPDF=undefined](http://urban.cccb.org/urbanLibrary/htmlDocs/urbanLibrary_1024.asp?gIdioma=A&gDoc=undefined&gPDF=undefined)> [8.4.2008]

## ZDROJE DAT

ArcView aplikace GIS, shapefile Praha

Retrospektivní lexikon obcí Československé socialistické republiky 1850 – 1970. Federální statistický úřad, Praha, 1978.

Sčítání lidu, domů a bytů 2001. Hlavní město Praha, ČSÚ, Praha, 2001

Statistický lexikon obcí ČR 2005. Ottovo nakladatelství, Praha, 2005

Zákon o obcích (obecní zřízení) č. 128, § 34, 2000

