

# METODIKA NAVRHOVÁNÍ VEŘEJNÝCH PROSTORŮ NOVĚ ZAKLÁDANÝCH OBYTNÝCH SOUBORŮ

s důrazem na zahradní a krajinářskou architekturu



Ing. Barbara Krátká Adámková, Ph.D. a Ing. Anna Magni

Ústav zahradní a krajinářské architektury, Zahradnická fakulta, Mendelova univerzita v Brně  
Valtická 337, 691 44 Lednice, tel.: 519 367 290  
email: barbara.adamkova.uzaka@mendelu.cz, anna.magni@mendelu.cz

Metodika vznikla na základě podpory při řešení projektu DF11P01OVV019 – Metody a nástroje krajinářské architektury pro rozvoj území, který naplňuje tematickou prioritu TP 1.4 Programu aplikovaného výzkumu a vývoje národní a kulturní identity, financovaného Ministerstvem kultury ČR.

## OBSAH

1.	UVOD .....	3
1.1.	Stav problému v České republice po roce 1989 .....	3
1.2.	Definování nejvýraznějších problémů současné suburbánní výstavby v České republice .....	5
2.	VYMEZENÍ POJMŮ .....	6
2.1.	Hlavní pojmy včetně komentáře .....	6
2.2.	Slovník používaných termínů .....	9
3.	VYMEZENÍ CÍLŮ .....	11
4.	POPIS UPLATNĚNÍ METODIKY .....	11
5.	SROVNÁNÍ NOVOSTI POSTUPŮ .....	12
6.	METODICKÁ ČÁST A - Definování vlastností, vztahů a typů .....	13
6.1.	Vlastnosti veřejných prostorů .....	14
6.1.2.	Vlastnosti společenské .....	14
6.1.3.	Vlastnosti environmentální .....	15
6.1.4.	Vlastnosti ideové a symbolické .....	15
6.2.	Vztah k místu a k okolí (kontext) .....	15
6.2.1.	Vztahy prostorové .....	15
6.2.2.	Vztahy společenské .....	15
6.2.3.	Vztahy environmentální .....	16
6.2.4.	Souvislosti ideové a symbolické .....	16
6.3.	Typologie veřejných prostorů určených k bydlení člověka v obytných souborech .....	16
7.	METODICKÁ ČÁST B - Analyzování místa .....	19
7.1.	Prostorová analýza .....	19
7.2.	Společenská analýza .....	22
7.3.	Environmentální analýza .....	24
7.4.	Analýza ideových a symbolických vlastností .....	24
7.5.	Další (doplňkové) metody analýz, které mohou přinést nové poznatky a které pojímají problematiku komplexně: .....	24
8.	METODICKÁ ČÁST C - Interpretace analýz .....	26
9.	METODICKÁ ČÁST D - Navrhování .....	29
9.1.	Obecné principy prostorového navrhování .....	29
9.2.	Prostorové navrhování ve vrstvách .....	31
9.3.	Fáze navrhování veřejných prostorů v kontextu nového obytného souboru .....	31
9.4.	Zásady pro navrhování veřejných prostorů v plochách bydlení .....	37
9.5.	Návrh systému veřejných prostorů .....	40
10.	ZÁVĚR .....	41
11.	SEZNAM POUŽITÉ SOUVISEJÍCÍ LITERATURY .....	42
12.	SEZNAM PUBLIKACÍ, KTERÉ PŘEDCHÁZELY METODICE A BYLY PUBLIKOVÁNY .....	44
13.	SEZNAM PŘÍLOH .....	44

# 1. UVOD

*Prolog:*

*Na začátku specifického výzkumu veřejných prostorů obě autorky konstatovaly, že metodiku na navrhování jednoduše vytvořit nelze. Jelikož každé navrhování je velmi individuální proces, který je dán zvláštním, posvátným vztahem tvůrce k nevědomému (či neuvědomělému) prostoru, ze kterého podněty k tvorbě vychází. Ne každému je vlastní pokora, která otevírá možnosti pro silné, nadčasové myšlenky. Pokud převažuje ego, které prosazuje se nade vše, vznikají projekty a realizace motivované pominutelnými hodnotami – ziskem, slávou, vítězstvím, pýchou... Bezvýznamné. Pokud je tomu naopak, může i člověk navrhnout prostor nebo věc, které mají smysl. Ptáme se, jak? Jediné je jednoznačné – správné pochopení místa, jeho Genia loci a souvislostí spolu s pravdivou interpretací a vnímavým přístupem může být správným impulsem.*

Metodika se zaměřuje na navrhování veřejných prostorů v nově zakládaných obytných souborech. Zabývá se prostorovou tvorbou a důraz klade na spoluvytváření urbánních prostorů zahradně architektonickými prostředky. Komplexní problematiku bydlení, která má zásadní vliv na celkovou kvalitu života, nahlíží v co nejširších souvislostech a proto důkladně vysvětluje pojmy, soustředí se na osvětlení vlastností veřejných prostranství, na jejich zasazení do kontextu města a krajiny. Předkládá také novou podrobnou typologii veřejných prostorů v obytných souborech, protože ji považuje za účelný podklad a pomůcku pro vytváření pestrého a plnohodnotného vnějšího obytného prostředí.

Vztahování charakteristik veřejných prostranství v obytných souborech ke kvalitě života a význam zahradně architektonických prostředků tvorby ve vnějším obytném prostředí je přínosem metodiky a současně aktuálním tématem. Potřeba metodiky vychází z kritiky aktuální suburbánní výstavby obytných souborů. Problémy jsou shledávány v mnoha oblastech a oborech zapojených do plánování, navrhování, výstavby a údržby zapojeny, negativně se promítají do kvality života v obytném souboru a mají dopad i na město a krajinu. V neposlední řadě metodika reaguje na potřebu jednotného sledování a vyhodnocování změn rozsahu území přeměněného zástavbou vyvolanou procesem rozpínání sídel vyjádřené v Usnesení vlády České republiky ze dne 11. srpna 2010 č. 576 ke Zprávě o problematice nežádoucího rozšiřování zástavby do okolí měst.

Těžištěm metodiky jsou metodické části, které po definování vlastností, vztahů a typů veřejných prostranství zpracovávají kroky předcházející navrhování veřejných prostorů. Věnují se podrobně analýzám a podtrhují důležitost jejich následných interpretací. Nejpodrobnější metodická část rozpracovává fáze navrhování, odstupňované podle detailnosti a podle cílových skupin, kterým je primárně určena. Závěrečnou fází je shrnutí hlavních zásad pro řešení vnějšího obytného prostředí v obytných souborech, ilustrovaných četnými příklady použití zahradně architektonických prostředků pro dotváření a tvorbu prostoru. Závěrem se metodika věnuje návrhu systému veřejných prostorů, který je předpokladem pro fungování městských prostorů jako celku.

## 1.1. Stav problému v České republice po roce 1989

Do roku 1989 probíhalo v České republice centrální plánování nové výstavby, jehož výsledkem byly nejčastěji rozsáhlé plochy panelových sídlišť v okrajových částech měst.

Sociologické průzkumy provedené mezi léty 1990 – 2000<sup>1</sup> ukazují, jaká negativa sídlištního bydlení vnímají jejich obyvatelé. Mezi hlavními problémy byly uváděny: estetická kvalita, architektonická nejasnost, monotónnost, opakování stejných geometrických tvarů nebo design společně užívaných prostor (SCHMEIDLER 2001: 119). Kromě výše uvedeného je za jeden ze zásadních problémů sídlišť označováno měřítko staveb i veřejných prostorů a volná, otevřená organizační struktura postrádající základní městotvorné prvky typu ulice, náměstí a další.<sup>2</sup>

Po roce 1989 se uvolněním možností a příležitostí soukromého vlastnictví otevřel nový trh. Zvýšil se plošný standart bydlení i kupní síla obyvatelstva, pozemky na předměstí se staly dostupnými a prodávanými. Dlouhodobě jsou levnější než v intravilánu. Veřejná hromadná doprava umožnila dobré propojení suburbii a velkých měst, osobní automobil nebo i několik automobilů je standardem většiny domácností případně jednotlivců. Byl zahájen proces masivní suburbanizace české krajiny, který poprvé gradoval v roce 2006, kdy byly nejvíce aktivní a ekonomicky schopní silné ročníky takzvaných „Husákových dětí“<sup>3</sup>.

Kvalita obytných souborů vznikajících do roku 2006 byla až na výjimky velmi nízká, typická šablonovitými zastavovacími plány, charakteristická nedotažeností zejména v oblasti navrhování veřejných prostorů. Odborná i laická veřejnost se stala postupem času citlivější a vnímavější k nedostatkům obytných souborů a vlna kritického smýšlení se stále stupňuje. Souhrn nejčastějších problémů obytných souborů realizovaných po roce 1989 obsahuje kapitola 1.2. Vychází z prostudované literatury a dalších zdrojů uvedených v kapitole 11 a 12 a také z dlouhodobých průzkumů *in situ*.

První kritiky novodobých obytných souborů znamenaly také první pokusy o reakci na zmiňované problémy. V posledních zhruba deseti letech vzniklo několik zajímavých projektů, z nichž některé byly realizovány, jiné zůstaly ve fázi projektu nebo ideje. Nicméně i přes tuto skutečnost je kvalita naprosté většiny nových obytných souborů a zejména jejich veřejných prostorů velmi nízká.

V současné době lze hovořit o poklesu poptávky po nových developerských projektech, které má mnoho příčin (společenské, politické, ekonomické ...). Zároveň je potřeba si uvědomit důležitý společenský fenomén - pro přibližně 55% obyvatelstva České republiky je ideálem bydlení ve vlastním rodinném domě se zahradou. Touha po soukromém venkovním obytném prostoru a blízkosti krajiny je jedním z nejdůležitějších motivů obyvatel měst pro stěhování se do suburbii.<sup>4</sup> Kdyby však došlo k realizaci jen zlomku těchto přání na ploše České republiky, soukromí i volná, otevřená krajina by v podstatě zmizely. Všichni a

---

<sup>1</sup> Ale i starší, dobové studie. Např. MUSIL 1985.

<sup>2</sup> Zahradně architektonickým a obecně prostorovým aspektům sídlišť se věnují další dobové studie. Např. SOUČEK, ŠONSKÝ 1981.

<sup>3</sup> Obyvatelé České republiky (tehdy Československa) narození od začátku 70. let 20. století, v době silné populační vlny, kdy byl generálním tajemníkem KSČ a později prezidentem ČSSR Gustav Husák.

<sup>4</sup> Pokud známe sociologické výzkumy zaměřující se na zjištění, co od takového bydlení opravdu očekávají a jak jsou tato očekávání naplněna (například GALČANOVÁ 2012) zjistíme, že dobře vyprojektovaný bytový dům může být velmi funkční alternativou. Byt s velkou terasou či jinou možností pobytu ve venkovním prostoru alespoň pocitově vymezeném rodině nabídne to, co je očekáváno. A dokonce ve formě městskému člověku výrazně bližší. Obytný soubor s dobře navrženou strukturou a veřejnými prostory je zjednodušenou imitací fungujícího města v malém měřítku – opět to, co původem městskému člověku bude velmi dobře vyhovovat. Naproti tomu rodinný dům je materiálně i energeticky nejnáročnější formou bydlení – nejhůře jsou přítom na tom samostatně stojící rodinné domy, které jsou na předměstích stavěny nejčastěji.

všechno by bylo všude. Obytné soubory jsou východiskem bydlení budoucnosti, jeho formy jsou ale velmi otevřené a je potřeba je rozvíjet.

## 1.2. Definování nejvýraznějších problémů současné suburbánní výstavby v České republice

Nejčastější problémy v zobecňujících kategoriích, mezi kterými existují silné korelace:

- **územně plánovací** – vytváření monofunkčních zón, zábor otevřené krajiny, chaotická hranice města (sídelní kaše), antropogenní disturbance, nerespektování širších souvislostí území, neřešená návaznost a způsob propojení s okolní zástavbou nebo krajinou
- **urbanisticko architektonické** – samoučelná, uniformní urbanistická struktura nové výstavby, neexistence (nebo omezený počet, nefunkční) veřejných prostorů, veřejné prostory bez zahradně-architektonických úprav (nebo s velmi omezenými), nevytváření souvislého systému veřejných prostorů, nepropojenost infrastruktury ...
- **zahradně architektonické** – nevyužívání zahradně architektonických nástrojů tvorby, inovací, postupů a technologií vede ke vzniku nebo výraznému prohlubování všech dále uvedených problémů.
- **vizuální** – změna vnějšího obrazu jádrového města a příměstské krajiny (pohledové horizonty), nesourodost nové a původní zástavby, architektonická kvalita návrhů, používání nekvalitních nebo cizorodých materiálů a forem ...
- **společenské a demografické** - konzumace příměstské krajiny konzumní společností na sebe navazuje další podobné produkty (nákupní zóny na periferiích ...), vylidňování center jádrových měst, segregace nově příchozích obyvatel od starousedlíků, novodobá forma kočovného života většiny nově příchozích obyvatel (na cestách za prací, školou apod. mezi jádrovým městem a suburbii), uzavřené komunity, neuspokojivá nabídka společenských aktivit a školek, škol, pracovních příležitostí vede k dennímu i večernímu životu v jádrovém městě nebo nákupní zóně, podobný typ bytů pro homogenní (věkovou, sociální apod.) skupinu obyvatel generuje nepřirozeně stejnorodé společenské prostředí, nepřihlášení se k trvalému pobytu v nové suburbii ovlivňuje demografické složení obce a na to navazující aktivity ...
- **rekreační** – zábor příměstské rekreační krajiny a její přeměna, neprostupnost krajiny pro rekreační aktivity, zvyšování vzdálenosti příměstské rekreační krajiny pro obyvatele jádrového města, neexistence rekreačních ploch v nové výstavbě (odpočívadla, dětská hřiště, mobiliář, sportovní hřiště ...) ...
- **ideové a symbolické** – nerespektování Genia loci, soustředěnost na urbánní a architektonické formy bez ideových a symbolických obsahů, obvyklý způsob života (viz problémy společenské) nevede k utváření vztahu k místu a naopak, špatně utvářené místo bez identity nemotivuje k vytváření vztahu k němu ...

- **psychologické** – fenomén zelených vdov<sup>5</sup>, hledání štěstí skrze vnější skutečnost, jehož výsledkem je opětovná nespokojenost, paradox anonymity v ulici, „kde se všichni znají“, nenaplněná potřeba intimity a soukromí, zklamání z přehnaných očekávání, které přinese změna bydlení ...
- **hygienické** – dopravní přetížení navazujících komunikací, světelné a zvukové znečištění, chemické ošetřování zemědělských pozemků v návaznosti na výstavbu ovlivňující kvalitu bydlení ...
- **environmentální** – změna krajinného rázu, změna zrnitosti krajiny, otázky trvalé udržitelnosti umělých ekosystémů implantovaných do otevřené krajiny (zahrady, veřejné prostory), ničení přirozených stanovišť rostlin a živočichů, přiblížení introdukce nepůvodních nebo expanzivních druhů rostlin, zábor kvalitní zemědělské půdy, změna reliéfu a odtokových poměrů, růst spotřeby pitné vody (naplňování bazénů), nešetrné hospodaření se srážkovou vodou ...

Je zřejmé, že výše definované problémy jsou velmi složitým komplexem, ve kterém vše souvisí se vším. Nejen z prací významného současného dánského urbanisty a teoretika Jana Gehla (GEHL 2000, 2012) však vyplývá nezpochybnitelný fakt, že přítomnost správným způsobem navržených a udržovaných veřejných prostorů je zásadním předpokladem pro dobré fungování města nebo jakékoli zóny bydlení.

Ukázky problémy jsou dokumentovány na modelovém objektu v samostatné Příloze I.

## 2. VYMEZENÍ POJMŮ

### 2.1. Hlavní pojmy včetně komentáře

**Veřejná prostranství** definuje zákon o obcích (Zákon č.128/2000, par. 34) jako všechna náměstí, ulice, tržiště, chodníky, veřejnou zeleň, parky a další prostory přístupné každému bez omezení, tedy sloužící obecnému užívání, a to bez ohledu na vlastnictví v tomto prostoru.

Blíže se veřejným prostranstvím věnuje vyhláška č. 501/2006 Sb., o obecných požadavcích na využívání území, která rozlišuje **plochy a pozemky veřejných prostranství**. Členění území na plochy je základním prostředkem a předpokladem naplňování cílů územního plánování, plochy jsou vymezovány podle způsobu využití, o rozloze nejméně 2000 m<sup>2</sup> (Vyhláška č. 501/2006 Sb., par. 3).

**Plochy veřejných prostranství** jsou potom obvykle **samostatně** vymezovány v územním plánu *za účelem zajištění podmínek pro přiměřené umístění, rozsah a dostupnost pozemků veřejných prostranství a k zajištění podmínek pro jejich užívání v souladu s jejich významem a účelem. Plochy veřejných prostranství zahrnují zpravidla stávající a navrhované pozemky jednotlivých druhů veřejných prostranství a další pozemky související dopravní a technické infrastruktury a občanského vybavení, slučitelné s účelem veřejných prostranství. Pro každé dva hektary zastavitelné plochy bydlení, rekreace, občanského vybavení anebo smíšené obytné se vymezuje s touto zastavitelnou plochou související plocha veřejného prostranství o*

---

<sup>5</sup> Zelená vdova je manželka bohatého, časově velmi vytíženého muže. Žena v domácnosti, žijící v satelitním městě. Po většinu času je sama (odtud vdova). Majoritní společnost ji vnímá jako ženu, která má všechny atributy štěstí (manžela, bohatství, krásu, volný čas). Tato žena však často propadá pocitům nudy, stereotypu a rezignace z bezcílnosti svého života v osamění a citově strádá.

výměře nejméně 1000 m<sup>2</sup>; do této výměry se nezapočítávají pozemní komunikace. (Vyhláška č. 501/2006 Sb., par. 7).

Pojetí veřejného prostranství v legislativě je tedy převážně prostorové, protože je jím v první řadě myšleno volné, nezastavěné místo ve městě (ŠILHÁNKOVÁ 2003: 8) a blíží se anglickému termínu „open space“ s podobným významem (ČABLOVÁ 2011: 9).

**Veřejný prostor** je pojem, jehož význam se částečně překrývá s termínem veřejné prostranství. Narozdíl od něj ale rozšiřuje prostorové chápání o další funkce a lépe tak vystihuje podstatu fungování města, založenou na pestrosti funkcí, z nichž především společenská se právě ve veřejných prostranstvích realizuje.

Veřejný prostor lze definovat např. *jako všechny nezastavěné prostory ve městě, které jsou volně (bezplatně) přístupné všem obyvatelům a návštěvníkům města, buď nepřetržitě, nebo s časovým omezením (např. parky zavírané na noc). Základní charakteristikou veřejného prostoru je jeho obyvatelnost spojená s užitností pro obyvatele, tj. musí sloužit obyvatelům města k provozování nejrůznějších činností pohybových (chůze, jízda na kole) a pobytových (sezení, hry)* (ŠILHÁNKOVÁ 2003: 9).

Přestože v termínu je obsažena podmínka *veřejnosti*, majetkové poměry nemusejí být vždy určující (ČABLOVÁ 2011: 9). Veřejnosti může volně sloužit i pozemek soukromý, naopak veřejný pozemek může být přístupný jen s omezením (v otvírací době apod.). Vedle toho i nepřístupné soukromé prostory mohou mít na prostor veřejný vliv (viz dále rozlišení na sféru soukromou, veřejnou a přechod mezi nimi – polosoukromou).

Tento pojem bude používán dále v textu.

**Plocha bydlení** je pojem užívaný v územním plánování. Plochy bydlení se vymezují za účelem zajištění podmínek pro bydlení v kvalitním prostředí, umožňujícím nerušený a bezpečný pobyt a každodenní rekreaci a relaxaci obyvatel, dostupnost veřejných prostranství a občanského vybavení (Vyhláška č. 501/2006 Sb., §4). Pozemky veřejných prostranství zde mají rovnocenné místo vedle samotných pozemků domů pro rodinné a hromadné bydlení a pozemků související dopravní a technické infrastruktury, příp. pozemků dalších staveb a zařízení, které nesnižují kvalitu prostředí a pohodu bydlení ve vymezené ploše, jsou slučitelné s bydlením a slouží zejména obyvatelům v takto vymezené ploše (Vyhláška č. 501/2006 Sb., §4).

Vyhláška se věnuje způsobu **vymezování ploch**, při němž je třeba *vytvářet a chránit bezpečně přístupná veřejná prostranství v zastavěném území i zastavitelných plochách* (§3).

**Obytný soubor** je soubor staveb určených individuálnímu a (nebo) hromadnému bydlení organizovaný v prostoru podle různých urbanistických principů. Nezastavěné prostory obytného souboru lze rozlišit na veřejné, soukromé a přechodného typu (polosoukromé, vyhrazené). Plní funkce, které jsou doplňkové funkci bydlení, jsou rozšířeným obytným prostorem a dějištěm společenských kontaktů, slouží rekreaci, především krátkodobé, mají dále funkci hygienickou, ochrannou, izolační a mikroklimatickou a v neposlední řadě plní důležitou funkci estetickou a kompoziční. V širších vztazích jsou součástí systému zeleně města. Vedle obytných staveb může obytný soubor zahrnovat také objekty občanské vybavenosti a v otevřených prostorech se rovněž uplatňují další nezbytné funkce a zařízení nutná pro chod města, jako jsou dopravní plochy, vedení technické infrastruktury, hospodářská zařízení apod.

**Prostředky zahradně architektonické tvorby** jsou kompoziční prvky a principy, kterými jsou utvářeny, dotvářeny a spoluvytvářeny řešené prostory. Mají nekonečně variantních možností

daných kombinacemi **základních kompozičních prvků a jejich vlastností**. Základní kompoziční prvky zahradně architektonické tvorby jsou vyjadřovány v: **terénu, vodě, vegetaci a doplňujících prvcích (architektura, stavby, umění, mobiliář)**. Jejich prostřednictvím jsou v kompozici zhmotňovány ideje a záměry tvůrce - **obsah**. Podrobněji viz kapitola 9.1 a 9.2. Tento pojem je vymezen nově a jeho záměrem je reagovat na nedostatečnost užívaného hesla zeleň – viz dále.

**Zeleň** je zažité označení pro vegetaci. Existuje mnoho výzkumů zaměřených na pozitivní vliv, funkce a význam uplatnění zeleně ve městech (z nejnovějších např. SUPUKA 2013). Úzce souvisejícím termínem jsou plochy veřejné zeleně – viz dále.

**Plochy veřejné zeleně** ve městě lze charakterizovat jako plochy, na nichž převládají přírodní komponenty a zejména rostlinné porosty (HRŮZA 1997). Z funkčního hlediska převládá u ploch veřejné zeleně funkce rekreační a oddychová, případně reprezentační či obytná. V každém případě se jedná o klidové prostory s omezením nebo vyloučením motorové dopravy. (ŠILHÁNKOVÁ 2003: 9)

Jde o termín obvykle používaný v územních plánech, ovšem do jisté míry zavádějící a nepřesný (např. KOVÁČ 2013). Zužuje totiž škálu prostředků sloužících k zobytnění a k vnesení proměnlivosti do jinak převážně umělého urbánního prostoru pouze na vegetaci. Opomíjí další prostředky s obdobným efektem (např. voda), vnímané ostatními lidskými smysly, nejen vizuálně. Nepojímá ani další důležité vlastnosti a vybavení těchto městských ploch jako jsou neživé materiály, mobiliář, drobná architektura, umění. Navíc pojem plocha zeleně (blíže např. KOVÁČ 2013) svádí k vyčíslování plošných parametrů jako kritérií pro stanovování kvality městského prostředí a nebere v úvahu skutečnost, že vegetace i další prostředky zahradně architektonického navrhování mohou mít silně pozitivní psychosomatický, mikroklimatický a hygienický efekt i na velmi omezené ploše (dále viz například princip *Pocket park* – kapitola 2.2.). Příkladem mohou být vertikální zelené stěny, popínavá vegetace, rostliny v nádobách a na konstrukcích, dynamické a další formy použití vody atd. Vegetace sice zůstává nejsilnějším kompozičním prvkem, ale zejména v městském prostředí, omezeném mnoha limity, jsou všechny další způsoby utváření a dotváření prostorů podstatné a nenahraditelné. A naopak – i velká plocha zeleně má nízký nebo žádný dopad na kvalitu bydlení, pokud jde o plochu zeleně vizuálně i fyzicky nepřístupnou (některé střešní zahrady a zelené střechy, soukromé zahrady atd).

Pojem zeleň není z výše uvedených důvodů v metodice užíván. Nahrazuje jej pojem prostředky zahradně architektonického navrhování. Zásadní je fakt, že tyto prostředky jsou neoddelitelné od prostoru, ve kterém jsou uplatněny – proto byla v metodice vytvořena nová typologie veřejných prostorů spoluvytvářených jejich využitím (viz kapitola 6.3.).

**Genius loci** - v období římské antiky označoval tento termín ochranného ducha místa, dnes se v přeneseném významu používá při vyjádření specifičnosti, jedinečnosti konkrétního místa. Je zásadním pojmem pro fenomenologii architektury. Jde o filozofický směr s důležitým dopadem na tvorbu prostoru (urbanismus, architekturu, krajinářskou architekturu), neboť doplňuje vědecké teorie a analytické postupy o jiný způsob pohledu, usilující o postizení nehmatatelného, o vyjádření vztahu mezi člověkem a jeho prostředím, o popis tzv. existenciálního prostoru (více k fenomenologii architektury NORBERG-SCHULZ 1994). V tomto filozofickém pojetí je architektura vnímána jako odraz a vyjádření porozumění danému místu a krajině.

V kontextu současnosti můžeme (i když v jiných souvislostech) říci, že Genia loci má stále každé místo na zemi. Jen někde, občas, se člověku podaří realizovat dílo, které ochranného ducha respektuje, vizualizuje. Mnohem častěji je však Genius loci potlačen



nevhodným návrhem a místo je prázdné (myšleno bez správných obsahů, idejí, symbolů, bez respektu).

## 2.2. Slovník používaných termínů

**Developer** organizuje a řídí rozvojové projekty nové výstavby. Jeho cílem je prodej či pronájem hotové nemovitosti s co nejvyšším ziskem. ( [http : // www . suburbanizace . cz / slovníček / developer . htm](http://www.suburbanizace.cz/slovníček/developer.htm) )

**Jádrové město** je označením pro jádra aglomerace, ze kterého se při probíhajícím procesu suburbanizace vystěhovávají obyvatelé a aktivity do zázemí. Jádrové město je zdrojem suburbanizačních pohybů, zázemí je jejich cílem. (OUŘEDNÍČEK a kol. 2008: 88)

**Krajinný ráz** je spoluvytvářen a ovlivněn *přírodními podmínkami krajinného rámce, způsobem obhospodařování krajiny a zapojením sídel do krajinné struktury. Specifické rysy charakteru krajiny tkví nejenom ve vizuálním obrazu krajiny, ale také v obrazu sídla – v jeho exteriéru a interiéru. Tyto specifické rysy je možno ovlivnit prostředky územního plánování. Důležitým aspektem ochrany krajinného rázu jsou podmínky prostorového uspořádání, zejména podlažnost, velikost pozemků a jejich zastavěnost a v některých případech tvary a sklony střech.* (VOREL 2011: 56–65)

**Pocket park** (kapesní park, parčík) je malým veřejným prostorem, zahradně architektonicky upraveným, s cílem využití i malé nebo zbytkové plochy (proluky, dočasně nezastavěné pozemky...) a rozvinutí forem zahradně architektonického navrhování pro zvýšení kvality bydlení. *Pocket park* je také systémem veřejné zeleně, i když specifickým, bodovým – jednotlivé plochy nemusí být bezprostředně fyzicky propojené (příklad viz švédské město Enköping (ADÁMKOVÁ 2009: 50 - 52)).

**Satelitní město, satelit** je hovorovým označením lokality nové bytové výstavby na předměstí velkých měst. (OUŘEDNÍČEK a kol. 2008: 90)

**Sídelní kaše** – viz *Urban sprawl*

**Suburbium** (z lat. *sub urbs* - pod nebo vedle města - tedy předměstí) je v současnosti vnímáno jako samostatné sídlo mimo kompaktní zástavbu jádrového města. Pro výzkum suburbanizace se za suburbium považují sídla uvnitř nebo vně administrativních hranic města s relativně autonomní funkcí a prostorovou identitou. (OUŘEDNÍČEK a kol. 2008: 92)

**Suburbanizace** je proces stěhování rezidenčních, komerčních a dalších funkcí z jádrového města do jeho zázemí; jinak také stěhování obyvatelstva a jeho aktivit z jádra do zázemí. Suburbanizace je součástí (jednou z forem) suburbánního rozvoje. Suburbanizace způsobuje významné změny v sociálním i fyzickém prostředí měst. Dochází ke změně jak kvantitativních charakteristik populačního a prostorového růstu, tak ke kvalitativní přeměně prostředí předměstských oblastí. Roste počet obyvatel, kteří se stěhují z jádra do zázemí měst, mění se funkční využití území i architektura a infrastruktura, proměňuje se rovněž sociální struktura obyvatel. (OUŘEDNÍČEK a kol. 2008: 91)

**Urbanizace** je proces poměšťování, při kterém se stává z prostředí neměstského prostředí městské. Může docházet k rozšiřování městské zástavby, imigraci obyvatelstva do měst nebo

pouze k přebírání městského způsobu života. Součástí široce chápaného procesu urbanizace jako přeměny společnosti a prostředí na městské je suburbanizace. V užším smyslu lze urbanizaci považovat za koncentraci obyvatelstva a lidských aktivit do měst. (OUŘEDNÍČEK a kol. 2008: 92)

**Urban sprawl** (z angl. rozpínání města) znamená vytváření nekoordinované a živelné nové výstavby mimo existující kompaktní zastavěná území, v oblastech vlivu rozvoje metropolitních měst, v pásech okolo hlavních dopravních tahů. Často je rozvoj na úkor aktivit a investic zastavěného území metropolitních měst. Obchodní, logistická a jiná komerční zařízení vznikají na komunikačních křižovatkách a podél dálničních a hlavních silničních tahů. Výrazně se zvyšuje závislost na osobní automobilové dopravě. (BAŠE, CÍLEK 2005: 7) V České republice je užíván volný překlad **sídelní kaše** (dále viz např. HNILIČKA 2005)

**Uzavřená komunita** (z angl. *gated community*) je uzavřený rezidenční objekt, chráněný a oddělený od okolí fyzickou bariérou. Uvnitř areálu je prostor polosoukromý, vymezený rezidentům, průchod veřejnosti je obvykle zcela vyloučen (uzamčenou branou) nebo kontrolován (kamerovým systémem, bezpečnostní agenturou). Nabízen některými developery jako nový produkt za účelem získání zákazníků bez jakéhokoli zjevného kontextu a důvodu (původně měly tyto komunity chránit proti vysoké kriminalitě, dnes jsou spíše výrazem touhy úplného oddělení se od veřejného).

**Venkov** je prostor mimo městské osídlení, který je charakterizován nižší hustotou zalidnění a tradičně zaměřen na zemědělství. Je typický úzkou spojitostí s vnějším krajinným prostředím, převahou nízkopodlažní zástavby, specifickým půdorysným typem, velkou plochou intravilánu s výrazným zastoupením zahrad (MAREČEK 2005: 10). Venkov se odlišuje od města v mnoha aspektech (měřítko, velikost, styl života, kultura...). Podle zákona č.128/2000 o obcích je za venkovskou obec považována ta, ve které trvale žije méně než 3000 obyvatel. Novou výstavbou na venkově je zahájen proces urbanizace (viz výše).

**Veřejná infrastruktura** je definována stavebním zákonem jako pozemky, stavby a zařízení v kategoriích **dopravní infrastruktura** (například stavby pozemních komunikací, drah, vodních cest, letišť a s nimi souvisejících zařízení), technická **infrastruktura** (vedení a stavby a s nimi provozně související zařízení technického vybavení, například vodovody, vodojemy, kanalizace, čistírny odpadních vod, stavby ke snižování ohrožení území živelními nebo jinými pohromami, stavby a zařízení pro nakládání s odpady, trafostanice, energetické vedení, komunikační vedení veřejné komunikační sítě a elektronické komunikační zařízení veřejné komunikační sítě, produktovody), **občanské vybavení a veřejné prostranství** (Zákon č. 183/2006 Sb., §2).

### **Zrnitost krajiny**

*Zrnitost krajiny je dána velikostí a hranicemi jasně vymezených krajinných složek např. sídel, zemědělských ploch či lesních porostů* (<http://www.suburbanizace.cz/slovníček/zrnitost.htm>). Při pronikání města do krajiny nekoordinovaným způsobem je narušována původní, čitelná zrnitost krajiny

Další související termíny a hesla viz například: <http://www.suburbanizace.cz/slovnicek.htm>.

### 3. VYMEZENÍ CÍLŮ

#### Hlavní cíle metodiky

- vytvoření poslopné struktury navazujících činností, které povedou k návrhu kvalitního, trvale udržitelného veřejného prostoru, respektujícího místo svého vzniku, ale současně přinášejícího nové hodnoty
- vymezení a popsání vlastností, typů a vztahů veřejných prostorů
- umožnění plného rozvinutí potenciálu, které místo nabízí a potlačení možných či existujících jevů negativních využitím stanovených analytických činností a jejich interpretací
- určení hlavních zásad navrhování veřejných prostorů obytných souborů a specifikování využitelných forem a obsahů (s důrazem na zahradně architektonické navrhování)
- umožnění komplexního vnímání procesu navrhování včetně přesahů místa do jeho okolí (systém veřejných prostorů)
- zdůraznění potřeby mezioborové spolupráce při navrhování obytných souborů a účinné spolupráce všech zúčastněných

#### Hlavní cíle tvorby veřejných prostorů

- vytvoření kvalitního obytného prostředí, kultivujícího, poskytujícího podmínky pro veřejný život a umožňujícího prostřednictvím vhodné organizace prostoru také nerušené a svobodné rozvíjení soukromých aktivit (v zahradách RD, terasách, zahrádkách u bytových domů)
- vytvoření životaschopné struktury, odrážející aktuální možnosti, potřeby a způsob života, ale umožňující také budoucí rozvoj
- skloubení všech základních požadavků na veřejné prostory obytného souboru s dopravní a technickou infrastrukturou (nutnou pro chod celé plochy bydlení a v širším měřítku pro chod a provoz jádrového města a navazující krajiny)

### 4. POPIS UPLATNĚNÍ METODIKY

Metodika je navržena jako vícevrstevnatá a proto je její využití široké. **Metodická část A** je uvažována především pro orgány státní správy v odborech plánovacích, rozvojových, strategických, stavebních a příbuzných. Informace v této části také pomohou v orientaci v problému zadavatelům architektonických soutěží a místní samosprávě.

Zásadním nástrojem by měla být metodika pro autorizované krajinářské a zahradní architekty, architekty a urbanisty, kteří jsou hlavními odbornými profesemi plánování a navrhování nových obytných souborů. Zejména pro ně jsou určeny **Metodická část B a C**. Metodika je přesvědčivým důkazem, že všechny jmenované profese by měly spolupracovat od počátku plánovacího procesu a tím společně docílit naplnění žádoucí kvality bydlení. Správné využití stanovených postupů by mělo v konečném důsledku vést k výraznému obratu v přístupu k plánování a navrhování obytných souborů a tím také k ochraně kulturní i urbánní krajiny a trvale udržitelnému rozvoji obývaného prostoru.

V neposlední řadě může metodika poskytnout relevantní informace developerům, investorům a stavitelům obytných souborů, kteří jsou také zodpovědní za neuspokojivý stav

veřejných prostorů nové bytové výstavby. Stejně tak se může stát oporou pro občanská sdružení a iniciativy hledajících cesty k lepší kvalitě bydlení.

Metodika může být velmi účinným nástrojem pro odstranění či alespoň zmírnění negativních dopadů vzniku nových obytných souborů, postrádajících promyšlený a funkční systém veřejných prostor či vznikajících bez souvislostí s místem a jeho okolím. Rovněž může její aplikace pomoci napravit některé nedostatky veřejných prostorů již existujících.

Pro jednodušší orientaci jsou jednotlivé fáze plánování a navrhování veřejných prostorů nových obytných souborů (kapitola 9.3.) určené pro výše specifikované skupiny uživatelů odlišeny barevně.

## **5. SROVNÁNÍ NOVOSTI POSTUPŮ**

Komplexní certifikovaná metodika předkládaného zaměření dosud v České republice neexistuje. Lze nalézt literaturu věnovanou problémům navrhování veřejných prostorů (viz Seznam použité související literatury, kap. 11), ale žádná se nesoustředí pouze na veřejné prostory nové obytné zástavby. Za práci nejbližší řešenému tématu lze považovat necertifikovanou Metodiku akčního plánování pro úspěšné plánování a navrhování veřejných městských prostorů (REBSTOCK et al. 2011), zaměřující se na participativní procesy veřejnosti.

Předkládaná metodika je nová nejen v komplexním uchopení problému navrhování veřejných prostor, ale ve svých jednotlivých částech obsahuje navíc zcela nově vyslovenou typologii veřejných prostor obytných souborů a podrobně definuje jednotlivé kroky analytického procesu. Dále se zabývá prostředky a principy zahradně architektonického navrhování – ve všech těchto částech se jedná o originální formulování obsahů. V závěru komplexně definuje jednotlivé fáze plánovacího a navrhovacího procesu veřejných prostorů.

## 6. METODICKÁ ČÁST A - Definování vlastností, vztahů a typů

**Bydlení**, soubor činností a procesů odehrávajících se v místě bydliště, patří k základním lidským potřebám. Bydlením se zabývají nejrůznější obory (sociologie, psychologie, ekonomie, právo, geografie), pro náš pohled jsou důležité profese ovlivňující svou činností prostor, ve kterém se bydlení odehrává (urbanismus, architektura, zahradní a krajinářská architektura, výtvarné umění, design).

Z podstaty lidského chování v prostoru a z potřeby bydlení vychází rozlišení na vnitřní a vnější obytné prostředí<sup>6</sup>. Vnitřní prostředí zahrnuje soukromý byt, dům, případně pozemek nebo zahradu. Vnější prostředí jsou potom veřejné prostory v místě bydliště, ve kterých se odehrávají další základní lidské potřeby s bydlením úzce související (z nejdůležitějších např. potřeba navazování společenských kontaktů (dále např. GEHL 2000, 2012), potřeba rekreace jako obnovení fyzických a psychických sil). Odsud pramení členění prostoru na soukromý, veřejný a přechod mezi oběma, který je sledován v následujících kapitolách.

Bydlení je součástí obecnějšího konceptu **kvality života** (LUX 2002), jako ukazatele spokojenosti (možnosti uspokojení lidských potřeb), který je používán v sociologii bydlení. Do kvality života se promítá několik souvisejících oblastí. Jednou z nich je **kvalita bydlení**, v níž jsou zahrnuty nejen základní fyziologické potřeby (potřeba vlastního soukromého obývaného prostoru, potřeba přístřeší, uspokojení hmotných potřeb), ale má také svoji psychologickou rovinu (potřeba bezpečí, pocit identifikace a orientace ve svém prostředí (dále např. NORBERG-SCHULZ 1994, LYNCH 2004)).

Pro potřeby metodiky vymezujeme navazující pojem **kvalita vnějšího obytného prostředí**, který odráží potřebu komplexního navrhování veřejných prostorů v obytných souborech. **Přítomnost veřejných prostorů konkrétních, dále stanovených vlastností** (kapitola 6.1.) je **základním předpokladem pro kvalitu vnějšího obytného prostředí a tím se stává důležitou složkou kvality života**. Některé z těchto vlastností jsou specifické pro veřejná prostranství v plochách bydlení a odlišují se tak od ostatních městských veřejných prostorů v plochách s jiným převládajícím způsobem využití.

**Návrh kvalitního vnějšího obytného prostředí musí vznikat na základě širšího kontextu obytného souboru a se vztahem k místu** (kapitola 6.2.). Dva velmi podstatné momenty pro docílení harmonického a funkčního propojení s existujícími strukturami u nově plánované výstavby. Oběma podmínkami úspěšného řešení se detailněji zabývá kapitola 6.2.

Pro shrnutí celé škály prostorových typů variujících od soukromého, po veřejný přes přechodné prostory, které mohou být v obytných souborech využity, je **předložena typologie veřejných prostorů** k bydlení člověka (kapitola 6.3.). Její grafická příloha (Příloha II) schematicky znázorňuje, že každý z prostorových typů dává příležitost pro využití nebo dotvoření zahradně architektonickými prostředky, které činí urbánní prostředí obytnějším.

**Využití široké palety typů veřejných prostranství specifických vlastností dotvořených nebo spoluvytvářených prostředky zahradně architektonické tvorby a jejich vztah k místu a k okolí** (vyjádřený rovněž zmíněnými prostředky) se vysokou mírou podílí na kvalitě vnějšího obytného prostředí. Proto by měly být (vedle obecně uznávané a

---

<sup>6</sup> Dokládají to výsledky sociologických výzkumů: V soukromé sféře se realizují požadavky jednotlivců (majitelů) na bydlení. Uskutečňuje se zde *sen o vlastním bydlení* – (GALČANOVÁ 2012) – představa bydlení jako místa pro vlastní rodinu (a bezpečným místem pro ni), jako prostoru pro sebevyjádření a svobodné bydlení v soukromí. Z pohledu obyvatelů ale hrají podobně důležitou roli vztahy s okolím, přesahující samotný soukromý byt, dům, zahradu (GALČANOVÁ 2012): okolní krajina, vazby k místu práce nebo trávení volného času, společenské vztahy a konečně pohyb mezi nimi a místem bydlení.

vyžadované kvality vnitřního obytného prostředí – bytů, domů) **základním požadavkem a výchozím předpokladem pro plánování a navrhování obytného souboru urbanisty, architektky, krajinářskými a zahradními architektky a dalšími profesemi<sup>7</sup>**

## **6.1. Vlastnosti veřejných prostorů**

Využívání prostředků zahradně architektonického navrhování pozitivně ovlivňuje všechny dále uvedené vlastnosti (spoluvytváří prostor, dotváří prostory pro společenské aktivity, působí psychosomaticky ...)

### **6.1.1. Prostorové vlastnosti veřejných prostorů (dále VP)**

Utváření prostoru

- VP jsou prostory se svými hranicemi tvořenými stavbami a jejich fasádami, ploty, vegetačními prvky

Měřítko

- měřítko VP udávají dimenze jeho hranic, samotná rozloha veřejného prostranství a rozměry a uspořádání prvků v rámci prostoru

Náplň (obsah) prostoru

- VP mají konkrétní architektonické, zahradně-architektonické, designové, výtvarné řešení, které ovlivňuje jejich přitažlivost pro obyvatele a může se promítnout i do atraktivnosti celého obytného souboru

### **6.1.2. Vlastnosti společenské**

Společenské kontakty a aktivity

- VP jsou přirozeným dějištěm společenského života a společenských kontaktů

Rekreace

- VP jsou místem, kde se odehrává rekreace / aktivity pod širým nebem

Vybavenost pro aktivity

- vybavení VP (mobiliář, drobná architektury, herní prvky a zařízení pro sport) umožňuje různé způsoby trávení volného času

Demografie

- VP odráží skladbu obyvatelstva (v okolí a spádové oblasti, předpokládanou budoucí skladbu nové obytné zástavby)

Psychologie

- VP působí výrazně na lidskou psychiku

---

<sup>7</sup> Je třeba připomenout, že se tento text zaměřuje na tvůrce navrhující prostorové uspořádání města a jeho vybavení (urbanisté, architekti, zahradní a krajinářští architekti), kteří ale nemohou sami a bez spolupráce s dalšími profesemi dosáhnout cíle. Prostor musí být především pojímáno komplexně a plnit celou škálu funkcí, které urbánní prostor má.

### **6.1.3. Vlastnosti environmentální**

Životní prostředí

- VP jsou prostorem nejen pro obyvatele, ale i pro rostliny a živočichy a jejich pohyb
- řešení VP má vliv na udržitelnost a šetrnost vůči životnímu prostředí při zakládání, péči a údržbě

Hygiena obytného prostředí

- VP poskytují ochranu před hlukem, prachem
- VP poskytují oslunění a zastínění v přiměřeném poměru
- uspořádání VP ovlivňuje mikroklima (především provětrávání)

### **6.1.4. Vlastnosti ideové a symbolické**

- VP reprezentují kulturní hodnoty společnosti

## **6.2. Vztah k místu a k okolí (kontext)**

Představuje vztah k široké škále vlastností místa (tedy budoucí plochy bydlení) a k jejímu okolí. Vyjadřuje zasazení nové výstavby do kontextu přírodních, krajinářských, společenských a demografických, urbanistických, architektonických a provozních souvislostí, ale i navázání na specifické vlastnosti místa související s jeho vlastní historií, identitou, Geniem loci apod.

Způsob zasazení plochy bydlení a jejich veřejných prostorů do kontextu místa a širšího okolí je možné sledovat v následujících bodech:

### **6.2.1. Vztahy prostorové**

- Širší vztahy - k urbanistické struktuře a kompozici sousedící zástavby (pokud s ní sousedí) nebo ke krajině a ke struktuře jejích základních skladebných prvků (pokud s ní sousedí)
- Vztah k architektuře okolní zástavby
- Vazby na veřejné prostory v okolí
- Vztah k dopravní a technické infrastruktuře
- Vizuální vazby s okolím - vnější obraz města (vnější obraz souboru - výhledy, průhledy, urbánní osy, pohledový horizont jádrového města) a vnitřní obraz místa – obytného souboru (vztah soukromých a veřejných prostorů)

### **6.2.2. Vztahy společenské**

- Vazby na demografickou strukturu obce, města a především budoucí plochy bydlení
- Vztah k převažujícímu způsobu využívání sousedících ploch (souvisí s funkcí ploch určenou územním plánem)

- Vztah k rekreačnímu potenciálu a současnému využití místa i okolí

### 6.2.3. Vztahy environmentální

- Vztah k přírodním podmínkám místa - je zásadní nejen pro uvažování o vlastnostech veřejných prostorů, ale především pro práci s prostředky zahradně architektonického navrhování, nejvíce s vegetací. Správné vyhodnocení přírodních podmínek se promítne do volby vegetačních prvků a rostlinných druhů, které budou v daném kontextu životaschopné a dlouhodobě udržitelné s přiměřenými náklady na založení a následnou údržbu.
- Vztah k hygienickým omezením v území (zatížení hlukem, prachem, světelným smogem)

### 6.2.4. Souvislosti ideové a symbolické

Představují myšlenkovou a symbolickou úroveň vztahů obohacující předchozí fyzické atributy místa.

- Vztah ke Geniu loci
- Vztah k identitě, kontinuitě a paměti místa

## 6.3. Typologie veřejných prostorů určených k bydlení člověka v obytných souborech

Zobecňující typologie prostor určených k bydlení je základním předpokladem pro navrhování. Uvědomění si základních forem a jejich obsahu nabízí možnosti jejich plného kreativního uchopení. Zároveň musí být typy prostorů sledovány ve vztahu k člověku a potřebám, které skrze ně naplňuje. Všechny dále definované prostory mohou být navrhovány s využitím prostředků zahradně architektonické tvorby.

Každý prostor je určen svými hranicemi. Hranice jsou přitom místem zvláštního významu a uvědomování si prostorů před ní a za ní. S člověkem hluboce souvisí – také pojem *zahrada* je vlastně vyjádřením touhy vymezit si hranicí určitý - svůj prostor uvnitř a oddělit vně. **V širších obecných souvislostech rozdělujeme prostory na soukromé a veřejné** (viz kapitola 6), **přičemž mezi nimi existují hranice – prostory polosoukromé.** Každý navrhovaný obytný soubor se může skládat z částí veřejných, soukromých a polosoukromých v různých poměrech a uskupeních

Pokud budeme základní dělení prostorů soukromých a veřejných spolu s jejich hranicemi aplikovat na problematiku bydlení a jeho vztahu k městu a krajíně potom existuje:

### Člověk

jako základní determinant prostoru, se svojí vrozenou potřebou vymezovat si prostory uvnitř a vně, čímž zároveň definuje i hranice. Vždy má potřebu soukromého, intimního i veřejného, společenského prostoru. Zásadní je prolínání obojího – soukromého a veřejného.



## **Soukromá sféra**

Soukromá sféra zasahuje do veřejného prostoru omezeně a to především vizuálně (například pohled z ulice do zahrady, vegetace soukromé zahrady zasahující do veřejného prostoru apod.). Zde člověk vyžaduje pocit intimity. Projektant může obvykle řešit pouze vztah mezi jednotlivými formami (například mezi domem a zahradou) nebo je navrhuje jako součást zadání (atriový dům). Základní soukromé formy prostory jsou:

- interiér bytu - jeho uspořádání a zařízení je podřízeno soukromým motivacím obyvatel
- interiér rodinného domu, vily
- atrium, patio
- soukromá zahrada (nebo pozemek) vizuálně zcela oddělená od okolí - uspořádání je podřízeno soukromým motivacím obyvatel

## **Hranice mezi soukromým a veřejným**

Je tvořená rozhraním soukromého pozemku nebo domu (bytu) a veřejným prostorem. Většinou jde o formy, které jsou navrženy projektantem, ale využívány a dotvářeny soukromým majitelem. Vizuálně nebo i funkčně (vnitroblok) však zasahují různou měrou do veřejného prostoru nebo naopak zprostředkovávají obyvatelům s veřejným prostorem kontakt:

- fasáda domu, stavby (včetně oken)
- chodba
- zimní zahrada
- střešní zahrada
- vnitroblok
- dvůr (společný prostor pro dům)
- terasa
- balkón
- pavlač
- vstup do domu (dveře, předprostor, vstupní prostor)
- zápraží
- předzahrádka
- soukromá zahrada (nebo pozemek) vizuálně přístupná

## **Veřejná sféra**

Jde o všechny veřejně přístupné prostory, které jsou navrhované projektantem bez nebo s účastí obyvatel v procesu participace. I ve veřejně přístupném prostoru mohou být specificky vyhrazené prostory, které jsou určeny soukromému (polosoukromému) užívání (například pronájem určené plochy), které navozují pocit soukromí a intimity. Ve veřejných prostorech je zásadní potřeba společenského kontaktu a komunikace dosahované různými prostředky. Veřejné prostory jsou typické svojí kontinuitou, volným prolínáním a propojením v kompaktní celek.

- náměstí (náměstíčko, náves, společenský prostor ...)
- ulice (promenáda, pěší zóna, obytná ulice ...)
- nábřeží
- propojující cesty, trasy, pěšiny
- park
- *pocket park*
- veřejná zahrada
- plocha pro zahradničení

- předprostory veřejností užívaných institucí a podniků (školka, škola, obchod, kavárna, restaurace, pošta, společenské centrum ...)
- vyhrazené prostory zvláštního určení (škola, školka, veřejná instituce, hřiště, sportovní areál)
- parkoviště, parkovací domy a okrajové, zbytkové plochy dopravní infrastruktury (fasáda parkovacího domu, střešní zahrada na podzemních garážích, kruhový objezd)
- proluky a veškeré ostatní zbytkové plochy
- původní přírodní prvky a útvary (skály, vodní plochy...)

### **Hranice mezi obytným souborem a krajinou (městem)**

Může být ostrá nebo pozvolná. Do příměstské krajiny jsou vkládány plochy obytných souborů propojené sítí dopravní infrastruktury. Základním úkolem projektanta ve fázi plánování je především správná lokalizace nové výstavby a stanovení adekvátní prostorotvorné struktury obytných souborů v širším kontextu (včetně příjezdů a vstupů). Veřejný prostor této kategorie je specifický umístěním na hranici mezi obytným souborem a krajinou nebo městem. V případě veřejné dopravy může být také uvnitř souboru (zastávka MHD). Jeho důsledné navrhování je významné zejména s ohledem na fakt, že první dojem je jedním z určujících momentů pro naše vnímání jakéhokoli prostoru a pro vytvoření si pozitivního nebo negativního stanoviska (případně vztahu) k němu.

- nástupní prostory obytného souboru (vjezd, most, brána železniční zastávka, zastávka MHD ...)
- okružní silnice, cesty, trasy, pěšiny

### **Krajina**

je navazujícím otevřeným prostorem se specifickými možnostmi navrhování, přesahujícími rámec této metodiky.

Tato typologie je uplatnitelná i pro systém veřejné zeleně města.

## 7. METODICKÁ ČÁST B - Analyzování místa

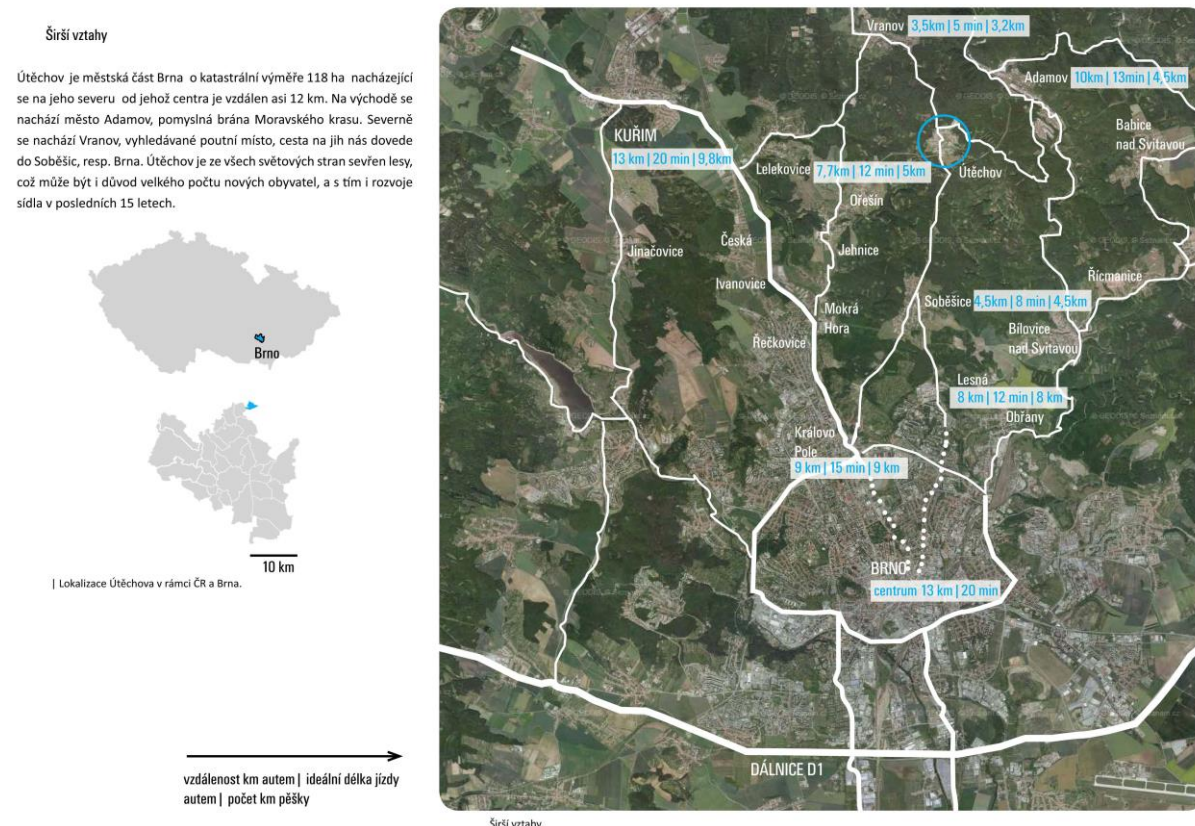
Analyzování místa se věnuje komplexním metodickým krokům vedoucím k důkladnému poznání místa. Analýzy v sobě zahrnují dvě hlediska. Významný vliv mají výsledky již provedených výzkumů a rozborů, znalost problémů novodobých výstaveb i starších obytných souborů (sídlišť) a také dřívější vlastní i nezávislá pozorování a zkušenosti. Druhým zásadním momentem jsou analýzy jednotlivých **aspektů aktuálního stavu místa** samého, které jsou v metodice komplexně charakterizovány. Někdy může být zaměřena také na zjišťování **skutečností předpokládatelných v budoucnosti** (např. prognóza demografického vývoje oblasti). Hloubka a volba analyzovaných aspektů je závislá na konkrétních požadavcích zadavatelů, investorů, tvůrců, participujících a místě samém. Připomeňme také, že důležitým předpokladem pro opravdu hluboké poznání místa je osobní, angažovaný přístup zpracovatele k úkolu (který v sobě obsahují také některé doplňkové metody analýz, jak je naznačuje kapitola 7.5). Užitečné je rovněž opakování terénních průzkumů v různých ročních obdobích.

Analytická část navazuje na předchozí kapitolu definující vlastnosti, vztahy a typy veřejných prostorů v plochách bydlení a rozpracovává analýzy v jejích čtyřech základních bodech. Ilustrují ji příklady z analýz modelového objektu – městské části Brno Útěchov.

### 7.1. Prostorová analýza

#### Analýza širších vztahů

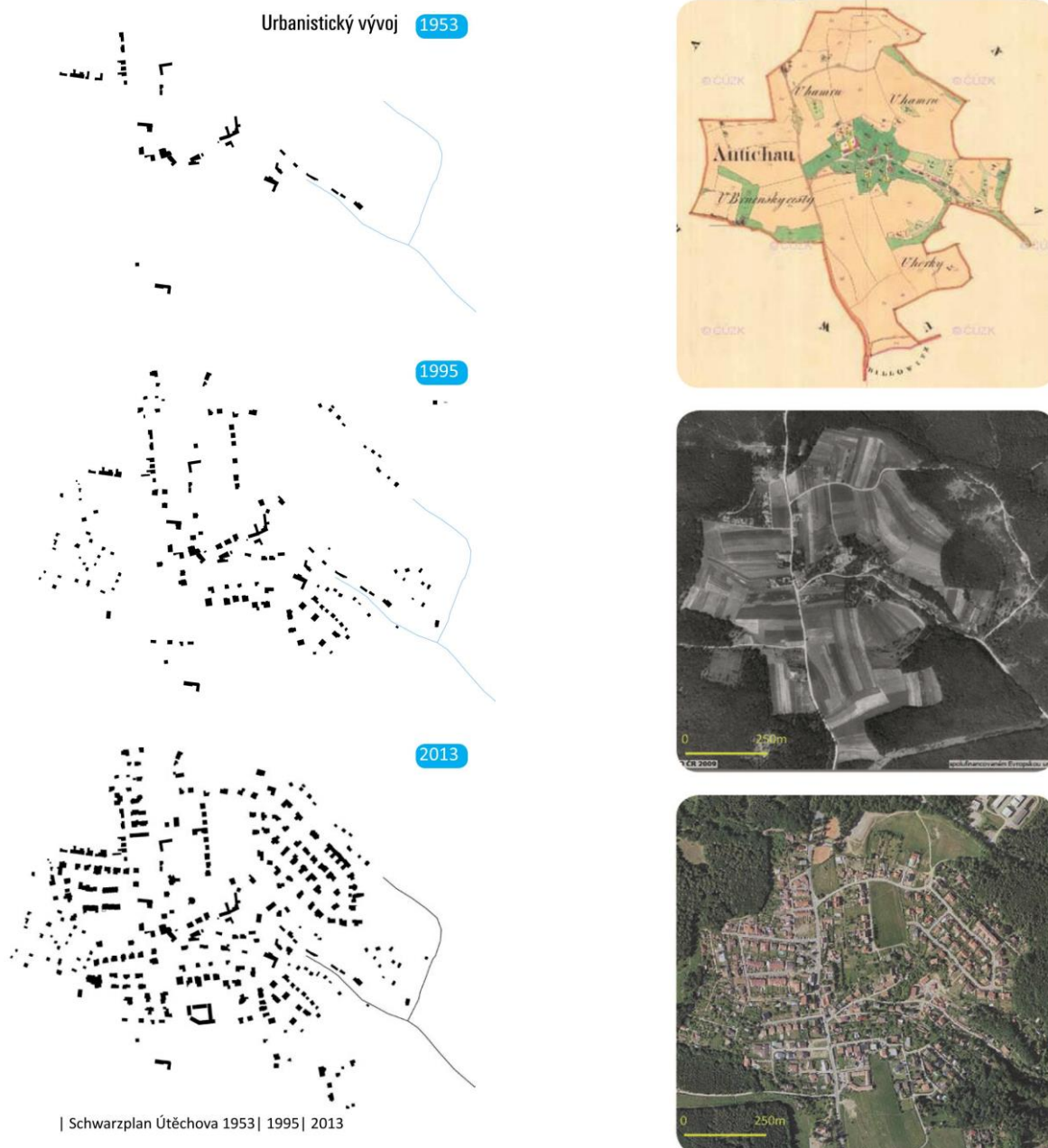
- základní rozlišení sousedících ploch: zastavěná část města/ volná krajina



Obrázek 1 Analýza širších vztahů lokalizuje modelové území v rámci ČR i města Brna a rozlišuje sousedící plochu, kterou je v tomto případě krajina.

## Analýza okolní zástavby

- typy obytných domů (rodinné domy, bytové domy)
- seskupení obytných domů (samostatně stojící, řadové, polořadové, bloková zástavba)
- měřítko zástavby (počet pater, dominanty, gradace zástavby určitým směrem)
- způsob parcelace (tvar parcel, umístění staveb v rámci nich, poměr mezi zastavěnou částí a volným prostorem)
- charakteristické prostředky zahradně architektonického navrhování v okolní zástavbě
- vyznačení zón nebo objektů památkové ochrany a jejich ochranných zón
- historický vývoj zástavby



Obrázek 2: Analýza urbanistického vývoje (sloupec vlevo) ukazuje současně způsob seskupování obytných domů a jejich tvar i jejich proměny v čase. Analýza historického vývoje zástavby může být vytvořena srovnáním historických map a aktuálního leteckého snímku.

## Krajinářská analýza

- morfologie krajiny (terén)
- zrnitost krajiny a měřítko ploch
- významné a určující prvky (kopec, rybník, potok, řeka, mokřad, skála, les, skupina stromů, alej, soliterní strom)
- krajinné dominanty
- typy krajiny/krajinný ráz
- chráněná území a jejich ochranné zóny
- významné krajinné prvky
- ÚSES a jeho skladebné prvky
- historický vývoj struktury krajiny

## Analýza veřejných prostorů v okolí

- vyznačení veřejných prostorů ve spádové oblasti (dle typů v kapitole 6.3.)
- postavení vyznačených prostorů v rámci struktury celého sídla
  - VP lokálního významu
  - VP významu pro městskou čtvrť, část
  - VP celoměstského významu
- vyznačení existujících propojení VP v systému (souvisí s analýzou provozních tahů)

## Analýza vizuálních vazeb

- pohledy na významné krajinné nebo stavební dominanty
- pozitivní a negativní výhledy
- silueta města, krajiny
- odraz plochy bydlení v dálkových pohledech

## Analýza bariér

- existující technické sítě (a jejich ochranné zóny)
- dopravní koridory (silnice, dálnice, násypy dopravních těles, železniční tratě)
- památkově chráněné zóny
- parametry volného průjezdu pro řešení krizových situací (havárie, průjezd hasičů, sanitek, opravy)
- vodní toky

## Analýza provozních tahů a poměrů

- vytyčení linií využitelných pro napojení budoucí plochy:
  - Pěší a rekreační trasy
    - promenády, obchodní ulice
    - pěší trasy
    - turistické stezky
    - naučné stezky
    - sportovní stezky – cyklotrasy, trasy pro bruslaře, hipostezky
  - vodní toky s potenciálem pro vytvoření pěšího doprovodu, nábřeží apod.
  - vedení vysloužilé dopravní nebo technické infrastruktury s potenciálem lineárního veřejného prostoru (viadukty, železnice a vlečky)

Dopravní cesty  
 automobilová a další doprava  
 městská hromadná doprava a její zastávky  
 odstavné plochy



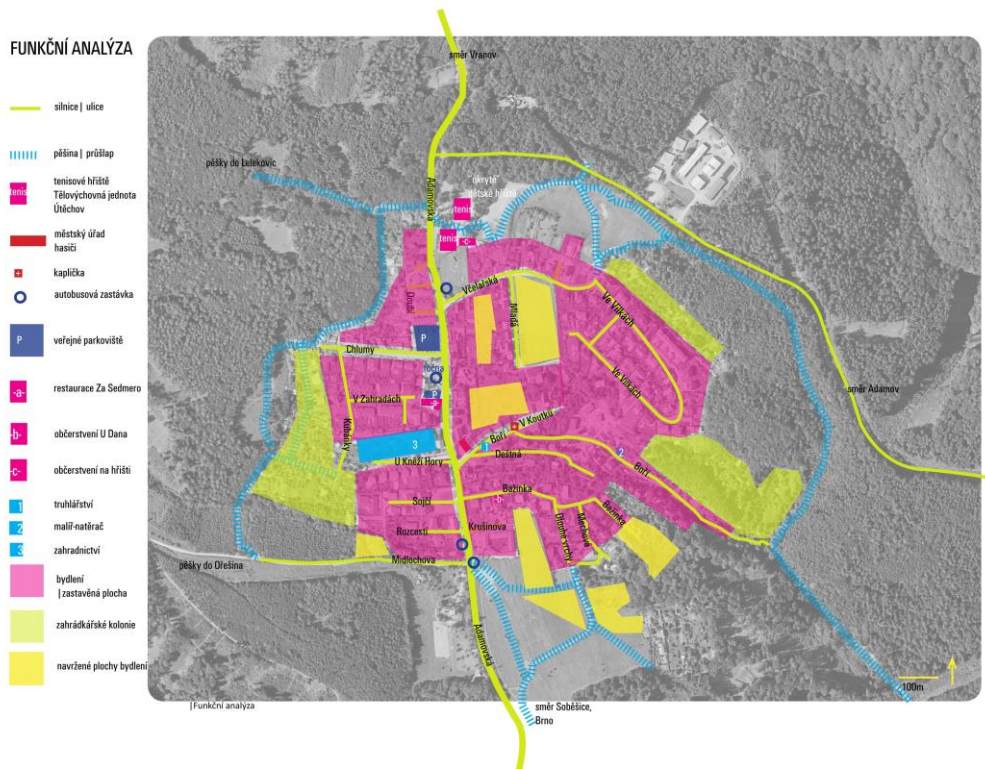
Obrázek 3: Analýza provozních vztahů v sobě obsahuje také prostorových vyznačení bariér.

## 7.2. Společenská analýza

### Analýza demografické struktury

- demografická struktura ve spádové oblasti (v okolních plochách zástavby)
- populační projekce a prognózy
- předpokládaná demografická struktura budoucí plochy bydlení

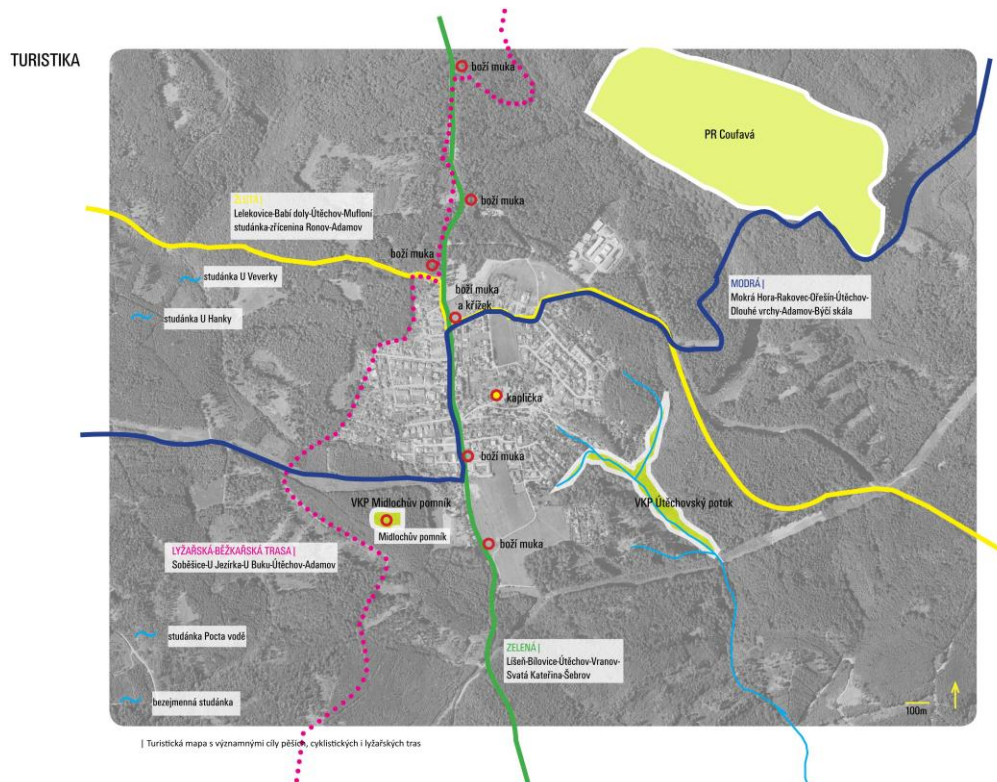
Analýza převažujícího způsobu využívání sousedících ploch podle jejich funkce (bydlení, průmysl, rekreační plochy, dopravní plochy, smíšená území) vycházející z územního plánu



Obrázek 4: Funkční analýza vychází z územního plánu a vypovídá o převažujícím způsobu využívání vztaženém k plochám.

Analýza funkce objektů vybavenosti v docházkové vzdálenosti (školy, obchody, nemocnice)

Analýza rekreačních areálů ve spádové oblasti



Obrázek 5: Analýza rekreačního využití a vybavení území zahrnuje některé krajinné a stavební prvky, které dokumentují silný rekreační potenciál modelového území.

### 7.3. Environmentální analýza

Analýza přírodních podmínek

- nadmořská výška
- klimatická oblast, úhrny srážek
- geologie a pedologie území
- vodní režim
- expozice, mikroklima
- stávající vegetace
  - inventarizace dřevin
- potencionální přirozená vegetace
- fauna vyskytující se v území
- míra antropizace (degradace) území
- potenciální rizika – záplavová území, extrémní stanoviště, eroze

### 7.4. Analýza ideových a symbolických vlastností

Genius loci – identifikování, co vše spoluvytváří Genia loci (složky fyzické i nehmotné)

Místní tradice a zvyky (a jejich prostorové a další nároky)

Historické stopy

Mýty, vyprávění, další lidové projevy

Identifikační prvky (výrazné prvky, které činí území jedinečným, které ho odlišují od okolí a které mají potenciál stát se identifikačními pro budoucí plochu bydlení)



Obrázek 6: Analýza ideových a symbolických vlastností může být doložena fotografiemi, které zachycují náladu a Genia loci.

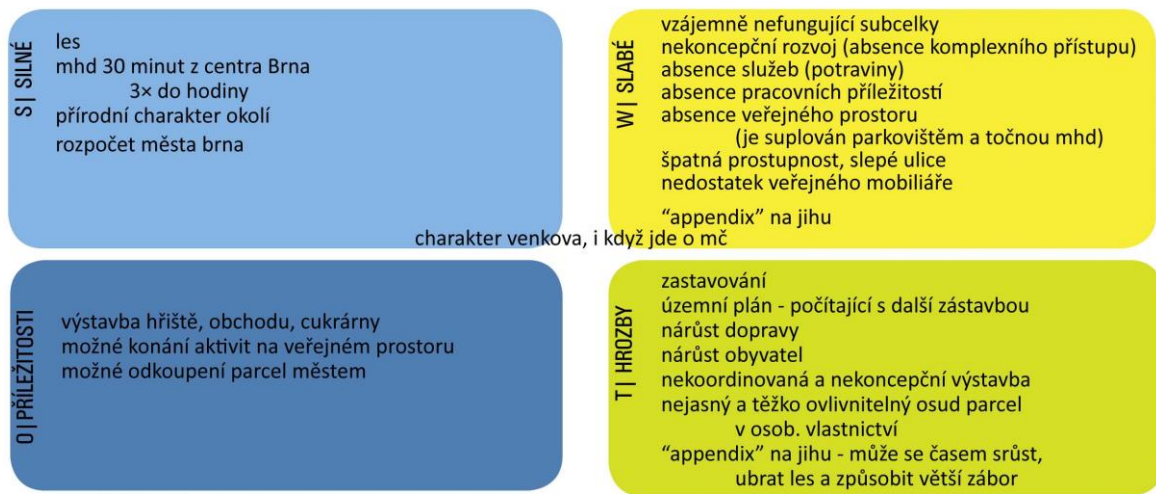
### 7.5. Další (doplňkové) metody analýz, které mohou přinést nové poznatky a které pojímají problematiku komplexně:

SWOT analýza

Participativní metody práce s veřejností

Další speciální nebo výjimečné odborné metody (např. STEENBERGEN 2008)





SWOT analýza

Obrázek 7: SWOT analýza vytvořená pro modelové území městské části Brno - Útěchov.

## 8. METODICKÁ ČÁST C - Interpretace analýz

Interpretace (nebo také výklad, porozumění) analýz je nezbytný krok, bez kterého jsou veškeré získané vstupní informace bezcenné. Interpretace spočívá ve vyvození obecných závěrů nezbytných pro další fázi – navrhování. Je také okamžikem, kdy se jednotlivé analýzy nahlíží ve vzájemných souvislostech a probíhá syntéza faktů. Dobrá interpretace je přitom velmi obtížnou fází a záleží především na zkušenosti, přehledu i vhledu interpretujících a kvalitě vstupních informací. Existují různé metody, jak ji provádět (např. mentální mapy)

Metodická část C opět navazuje na předchozí analytickou kapitolu a rozvíjí ji v jejích čtyřech hlavních kategoriích:

### Prostorové vztahy a souvislosti

Prostorové vztahy a souvislosti jsou velmi významné a často podceňované. Širší vztahy by měly skrze interpretaci určit zásadní rozdíly v charakteru nového souboru – je rozhodující, zda bude svým charakterem bližší venkovu a krajině, nebo městu. Krajinářská analýza určuje, jakým způsobem by měl být nový obytný soubor vložen do krajiny, aby ji respektoval (nenarušil její ráz, charakter, pohledový horizont atd.). Podobně všechny ostatní analyzované oblasti určují podobu a uspořádání nového obytného souboru (vizuální vazby, bariéry, provozní tahy atd.).

Příklady:

- správná interpretace vlastností, vztahů a typů okolní zástavby může určovat výšku staveb souboru, architektonické detaily, sklon a typ střech, členění veřejných prostorů, jejich měřítko...
- způsob parcelace sousedících pozemků lze volně interpretovat do parcelace pozemku určeného pro novou zástavbu
- charakteristické formy zahradně architektonického navrhování okolní zástavbě se mohou kreativním způsobem uchopit a využít v navrhování veřejného prostoru nového souboru

### Společenské poměry

Pro interpretaci společenských poměrů mohou sloužit doplňkové analýzy, které zprostředkují prognózy vývoje. Ty naznačují předpokládatelný demografický nebo společenský vývoj oblasti a spolu s analýzami aktuálního stavu situace pravděpodobné společenské potřeby nově vznikajícího obytného souboru.

Příklady:

- z analýzy funkce objektů v docházkové vzdálenosti vyplyne eventuální potřeba vybudování nové občanské vybavenosti nebo doplnění další
- analýza předpokládatelného demografického složení nového obytného souboru ovlivní náplň a funkce veřejných prostorů (dětská hřiště, potřeba společenských ploch...)
- z analýzy mohou být vytipovány území (lokality) s potenciálem pro budoucí rekreační využití

## **Environmentální vlastnosti místa**

Charakteristické přírodní podmínky jsou určující pro výběr vhodných druhů rostlin pro výsadbu v obytném souboru nebo pro zvolení odpovídajících technologií výsadeb. V části interpretace jde především o porozumění souvislostí jednotlivých aspektů a vyhodnocení jejich potenciálu či možného vlivu na novou výstavbu.

Příklady:

- nová výstavba na extrémním půdním stanovišti by měla hned na začátku plánování tento fakt zohlednit, aby se předešlo následným nákladným opatřením.
- stanoviště se stávající přirozenou vegetací může mít potenciál pro její využití v rámci návrhu nového obytného souboru atp.

## **Symbolický vztah k místu a okolí**

Interpretace symbolických vlastností místa je vzhledem k často těžko postižitelnému a unikátnímu charakteru místa velice individuální. Vyžaduje citlivý a invenční přístup (podrobněji viz NORBERG-SCHULZ 1994). Ve zjednodušeném chápání je třeba si odpovědět na otázku: „Co vše je potřeba na místě ochraňovat, co vytváří jeho podstatu?“

Příklady:

- místní tradice a symboly (a jejich prostorové a další nároky) – mohou být návrhem uchované, využité či připomenuté. Pokud například v analýze zjistíme, že součástí místní tradice je užívání lokálního kamene, můžeme správnou interpretací tento fakt využít v návrhu. To neznamená, že kámen použijeme stejným způsobem jako tomu bylo v historii. Ale skrze dobrou interpretaci je možné na tradici navázat novým či inovativním způsobem.
- historické stopy mohou významně pomoci při hledání prostorových souvislostí. Metodou interpretace je například srovnávání (překrývání) historických map, které může vést k vyvození závěru o vývoji sídelní struktury a jejímu možnému vlivu na nový návrh.



Obrázek 8: Metoda srovnávání historických map vzájemným překrýváním. Srov. Obr. 2 Analýza urbanistického vývoje. Vzájemné srovnání map umožnilo lokalizovat polohu původní zástavby (označena modře), která se posléze stala východiskem navrhování nového obytného souboru.

## 9. METODICKÁ ČÁST D - Navrhování

### 9.1. Obecné principy prostorového navrhování

Navrhování je tvůrčí činnost, která bezprostředně navazuje na analýzy zadaného území a opírá se o znalosti a zkušenosti i poučenost autora nebo kolektivu autorů.

Pro navrhování je důležité propojit informace z teoretické Metodické části A a zjištění z Metodické části B. Metodický krok C vede k interpretacím Metodické části A (s využitím teoretických znalostí Metodické části A a zkušeností) a posléze k vyvozování **obecných východisek navrhování**. Ta vznikají otevřenou syntézou kroků analytických a interpretačních. Východiska návrhu předchází prvním grafickým návrhovým výstupům – **ideovým konceptuálním skicám a konceptům řešení**. Ideový koncept je základní rozvržení prostoru a jeho funkcí ve formách bodů, linií, ploch a objemů s určením a vysvětlením dalších myšlenkových či jiných záměrů a obsahů. Slouží k prověřování různých variant řešení. Je důležité je provádět se zpětnou vazbou na kroky analytické i interpretační. Ustálený ideový koncept je podkladem pro vytvoření detailního **kompozičního návrhu**.



Obrázek 9: Konceptuální jako výsledek analýz a jejich interpretací.

Nejčastější **kompoziční principy** prostorového navrhování třídí do kategorií např. Catherine Dee (DEE 2003), často se vzájemně prolínají nebo jsou použity souběžně:

- interpretace stávajících forem
- geometrie
- metafora
- symbolismus
- abstrakce a použití přírodních forem
- archetypy
- lidový - lokální
- historické paradigma



Obrázek 10: Návrh plochy bydlení a záchytných bodů v okolí, které analýzy identifikovaly jako důležité pro chod celé městské části i budoucí obytné zástavby.

Existuje mnoho různých autorských přístupů. Tolik, kolik je tvůrců. Není možné vyloučit tvůrčí principy nezařaditelné do uvedených kategorií či osvědčené způsoby práce, které čím více jsou svobodné, tím více mohou přinést nečekané, inovativní i úspěšné výsledky. Základem dobré (nadčasové) tvorby je vždy pochopení místa a jeho souvislostí a jeho pravdivé uchopení.

Zvolený kompoziční princip vnáší do kompozice žádoucí míru řádu a organizovanosti, je její páteří, osnovou. Když je vybrána osnova (základní kompoziční princip), může se začít s jejím vyjadřováním a doplňováním **vrstvami prostorového navrhování** – tvorbě kompozičního návrhu (viz kapitola 9.2.). Důležité je zachovat v návrhu **jednotnost** při současné **rozmanitosti** forem a **respektování místa**, Genia loci. Tři základní momenty pro dosažení **kvality vnějšího obytného prostředí** (i všech jiných navrhovaných prostorů).

## 9.2. Prostorové navrhování ve vrstvách

Kompoziční návrh obvykle obsahuje některé (nebo všechny) následující **vrstvy**:

### vrstva Základní kompoziční prvky (dále ZKP)

- jedná se o body, linie, plochy a objemy, které se vzájemně prolínají a utvářejí prostor.

### V navrhování zahradně-architektonickém mohou být vyjádřeny:

- **terénem** (schody, zahloubení nebo vyvýšení, zvlnění ...)
- **vodou** (kašna, bazén, vodní střiky, prameniště, pítka, mokřad ...)
- **vegetací** (stříhaný živý plot, solitérní strom, rastr stromů, trvalkový záhon, trávník, pobřežní společenstvo, rostliny v mobilní nádobě, popínavé rostliny na konstrukci)
- **doplňujícími prvky** (drobná architektura a stavby – např. pergola, loubí, altán, oplocení; mobiliář; umělecké objekty...)

### vrstva Vlastnosti ZKP

- každý ZKP může mít nekonečně variabilní spektrum **vlastností**, které je potřeba v návrhu správně kombinovat (barva, velikost a tvar patří mezi primárně vnímané)

### vrstva Nehmatatelná

- k ZKP se mohou přidávat také další, nehmatatelné prvky, které tvoří či spoluvytváří kompozici (nová média, světlo a stín, vůně, zvuk ...)

### vrstva Idea (myšlenka)

- užití ZKP samy o sobě mohou být prázdné či samoúčelné, pokud nejsou oživené **myšlenkou, ideou** (ne však prvoplánovou). Idea nemusí být nutně součástí kompozice.

### vrstva Hranice

- mezi ZKP existují **hranice nebo také okraje**. Jedná se o místa zvláštního výrazu a zvlášť silného působení a jako takové musí mít v navrhování náležitou důležitost (viz kapitola Typologie – hranice mezi prostory)

### vrstva Proměnlivost

- každý návrh musí respektovat **proměnlivost** všeho užitého případně proměnlivost užívá jako záměr (proměnlivost použitých materiálů, růst a vývoj rostlin, proměnlivost ročních dob ...)

Jednotlivé vrstvy návrhu kompozice musí být vzájemně propojené a zároveň tvořit spojitý systém se svým okolím, musí do něj vrůstat. Nebo z něj vyrůstat.

## 9.3. Fáze navrhování veřejných prostorů v kontextu nového obytného souboru

Je třeba rozlišit postupné kroky - fáze, které na sebe plynule navazují. Kvalita vnějšího obytného prostředí – respektive veřejných prostorů, bude významně ovlivňovat celkový úspěch či neúspěch nového obytného souboru. Jeho existence začíná prvotní úvahou a plánem nové bytové výstavby, který vychází obvykle z popudu místní samosprávy nebo developera,

stavitele **Existence kvalitních veřejných prostorů – kvalita vnějšího obytného prostředí, musí být už základním a trvalým požadavkem vysloveným hned v první fázi plánovacího procesu nového obytného souboru.**

Každá z níže uvedených fází je pro usnadnění orientace odlišena barevně. Musí kromě jiného vycházet z důkladně provedených analýz (viz Metodická část B), které zkušený odborník správně interpretuje, vysvětlí a dá do souvztažností. Analýzy se provádí postupně, každá fáze vyžaduje jinak podrobné měřítko a zaměření. Plánování obytného souboru a navrhování jeho veřejných prostorů by mělo sledovat obecné postupy charakterizované v kapitole 9.1 a 9.2., zejména klást důraz na správné pochopení místa (jeho Genia loci) a jeho souvislostí.

Na vzniku obytného souboru, jeho plánování a navrhování jeho veřejných prostorů se podílejí (nebo by měli kooperovat) především:

- **I. fáze** (záměr, identifikace a lokalizace plochy nové výstavby)  
místní samospráva, majitel pozemku (developer), dotčení majitelé, urbanista (autor územního plánu), zahradní a krajinářský architekt (v úzké kooperaci). U komplikovanějších projektů je potřeba složit tým spolupracujících odborníků, ve kterém by mohli být zastoupeni (dle potřeby místa): dopravní inženýr, sociolog, sociální geograf, demograf, ekolog, botanik, zoolog, zástupce ochrany přírody a krajiny, ekonom a další.

Architektonické a urbanistické podmínky nové výstavby mohou obce ovlivnit při tvorbě územního plánu a při vydávání územního rozhodnutí. Obec také musí zůstat v plánování nové výstavby aktivní, vyžadovat dodržení územního rozhodnutí a komunikovat se stavebními úřady a developery. Důležité je objektivně zvážit všechna možná pozitiva i negativa (viz kapitola Problémy současné ...) plánované výstavby. Může stanovit přesná regulativa pro výstavbu souboru i užívání veřejných prostorů.

- **II. fáze** (tvorba analýz, konceptů, zastavovacího plánu, návrhu architektury, staveb a systému veřejných prostorů a jejich funkčního rozvržení)  
urbanista, architekt a zahradní a krajinářský architekt, v některých případech také veřejnost formou participace a další navazující profese dle specifických podmínek místa v součinnosti s místní samosprávou. Ovlivňuje také developer či vlastník pozemku, motivovaný nejčastěji ziskem.

- **III. fáze** (konkrétní návrh, funkce a náplň veřejných prostorů)  
je úkolem zejména pro zahradního a krajinářského architekta, který dále spolupracuje například s umělci, uměleckými řemesly, designéry, může pokračovat participace obyvatel ....

Plánování a navrhování je v každé výše uvedené fázi mírně odlišné aspekty, které je třeba zohlednit.

**I. fáze – je důležitá zejména pro místní samosprávu, která je zadavatelem územních a regulačních plánů, a která uvažuje o vybudování nového obytného souboru. Musí si uvědomit všechna možná pozitiva i negativa záměru a skutečný potenciál místa pro výstavbu v následujících aspektech. K získání relevantních stanovisek je potřeba**



**komunikovat s odborníky (viz I. fáze výše). Výsledkem fáze I. je zapracování nové plochy výstavby obytného souboru do územního plánu.**

### **Prostorový aspekt**

Prostorový aspekt vyjadřuje všechny relevantní prostorové vztahy plánovaného souboru v oblastech krajina, urbanismus, architektura, vizuální vnímání a provozní vztahy. Před procesem plánování a navrhování je nutné si uvědomit, že:

- velikost, tvar a lokalizace plochy pro novou výstavbu ovlivní zrnitost krajiny a její další vlastnosti, stejně jako výrazně zasáhne do stávající urbanistické struktury obce
- se změní prostupnost pozemků
- nesprávné řešení urbanistické struktury a návrhu architektury a staveb (např. neexistence veřejných prostorů, nepropojenost původních a nových struktur, nerespektování širších souvislostí) může vést k neúspěchu projektu se všemi jeho důsledky
- dojde ke změně vizuálního vnímání místa (vnějšího i vnitřního obrazu obce)
- možná nesourodost původní a nové výstavby ovlivní společenský aspekt i vizuální kritéria

Velmi složité jsou souvislosti dopravních a technických infrastruktur. Zde je především nutné řešit nebo prověřit:

- dostupnost místa nové výstavby městskou hromadnou a motorovou dopravou
- celkové dopravní napojení obytného souboru na hlavní příjezdové komunikace s jádrovým městem (zvážit jejich kapacitu)
- možnost dalšího zatížení stávající technické infrastruktury – kanalizace, přípojky ...

### **Společenský aspekt**

Ve společenském aspektu se projevují všechny okolnosti, jakkoli spojené s člověkem a jeho užíváním prostoru. Plánování by mělo preferovat vznik multifunkčních, smíšených zón s co největší soběstačností a podporovat tím vznik společné komunity nových a původních obyvatel (snížením závislosti na jádrovém městě se zvýší interakce nových rezidentů s místem nového bydlení).

Noví obyvatelé výrazným způsobem ovlivní nebo změní:

- demografickou strukturu obyvatelstva (kladem je možnost příchodu nových obyvatel v aktivním věku, však často se tento efekt nijak neprojeví díky odlišnému životnímu stylu nových rezidentů)
- společenské poměry obce nebo i její charakter (rozdíly v životním stylu mezi novými usedlíky a starousedlíky, které mohou vyvolávat těžko předvídatelné reakce (pozitivní i negativní))
- zatížení rekreačních ploch v místě a jeho okolí (ale může přinést i možnost vytvoření nových rekreačních ploch pro všechny obyvatele obce v rámci souboru a jeho okolí)

Je potřeba zvážit:

- možnost cíleně plánovat novou výstavbu pro vybraný typ rezidentů (ekologické domy, komunitní bydlení, *cohousing* – sdílené bydlení)
- stávající nabídku pracovních příležitostí
- možné nové pracovní příležitosti v plánovaném obytném souboru nebo obci
- nabídku a dostupnost společenských a jiných aktivit a služeb včetně možnosti jejich rozšíření

### Environmentální aspekt

Novou plochu bydlení je potřeba plánovat a navrhovat s myšlenkou dlouhodobé udržitelnosti celého projektu. Z hlediska komplexu přírodních podmínek způsobí:

- výrazný zásah a změnu přírodních podmínek místa a jeho okolí (zmenší plochu pro přirozené druhy a společenstva, změni odtokové poměry, mikroklima atd.)
- vyšší zatížení dopravou, které zvýší hlučnost i prašnost
- rozšíření oblasti produkující světelný smog

### Ideový a symbolický aspekt

Nová výstavba může znamenat ztrátu původních symbolů nebo narušení identity místa. Naproti tomu kultivovaný projekt a jeho dobrá realizace může iniciovat vznik zajímavého, rozvíjejícího prostředí s novou identitou.

### Ekonomický aspekt

Je třeba zvážit a prověřit:

- náklady na připojení nové výstavby na stávající infrastrukturu
- další náklady spojené s budováním výstavby
- možnost regulace nepřihlášení se k trvalému pobytu nových rezidentů
- možnost zlepšení stávající infrastruktury obce skrze nové finance (prodej pozemku)

**II. fáze – navazuje na stádium zapracování plochy obytného souboru do územního plánu (fáze I.) Je především v rukou týmů, věnujících se navrhování urbanistických celků a obytných souborů, urbanistů, architektů a krajinářských architektů. Měli by navrhovat prostor s využitím nejnovějších poznatků, směřující k maximální možné kvalitě vnějšího obytného prostředí. Některé dále uvedené vlastnosti mohou být předem regulovány v územním plánu obce. Výsledkem fáze II. je urbanistický a architektonický návrh nového obytného souboru. Následující vlastnosti shrnují poznatky se vztahem k veřejným prostorům (neváží se ke komplexu problematiky urbanistického plánování obytného souboru).**

### Prostorové vlastnosti

Navrhování nové plochy bydlení by se mělo soustředit především na:

#### Urbanistickou strukturu:

- znalost a dle podmínek využívání různorodých zastavovacích plánů, přizpůsobených (vycházejících z) porozumění místu
- vytvoření spojitého systému veřejných prostorů využívající všech adekvátních typů definovaných v kapitole 6.3.
- návrh funkčně diferencovaných veřejných prostorů různých typů
- zvolení optimální prostorové struktury správného (lidského) měřítka
- určení správného měřítka všech použitých prvků (jednotlivých budov, parcel a veřejných prostorů vč. vegetace)
- adekvátní parcelaci pozemku
- propojenost se stávající sídelní strukturou (prolínání nebo navazování)
- snadnou orientaci v prostoru souboru (neznamená však uniformitu zástavby)
- tvorbu kompaktní, však členité zástavby (archetyp rostlých, věčných měst – například Řím)
- prostupnost celého prostoru i jeho okolí (nevytvářet bariéry v přirozených směrech pohybu obyvatel)
- kompoziční provázanost nového souboru se stávající zástavbou
- nová zástavba by neměla rušit stávající pohledový horizont a nepohlcovat stávající přirozené dominanty obce nebo místa, pokud existují

#### Architekturu a stavby

- stanovení vhodné podlažnosti budov
- hledání alternativních, místu odpovídajících architektonických návrhů budov
- využívání inovativních a alternativních konstrukčních postupů (ohledně vnitřního uspořádání budov i jejich vnější podoby)
- volbu forem, materiálů, textur a dalších vlastností budov a dalších staveb vhodným způsobem odrážejícím místo samé a jeho kontext
- barevnost a řešení fasád
- návrh budov a dalších staveb využívající typy veřejných prostorů z kategorie Hranice mezi soukromým a polosoukromým (viz kapitola 6.3), které jsou ideální pro využití prostředků zahradně architektonické tvorby.

#### Dopravní a technické infrastruktury

- promyšlený i alternativní systém pěší a motorové dopravy s důrazem na pěší provoz (obytné ulice, bydlení v zónách bez vjezdu motorových vozidel - tzv. Ohne auto, parkování na obvodu obytného souboru)
- možnost řešení parkování formou podzemních garáží
- podpora možnosti pěší docházky k základním službám
- propojenost s důležitými centry mimo nově zakládanou výstavbu (jádrové město)
- bezkolizní řešení různých druhů dopravy (pěší x automobilová x cyklistická x turistická x veřejná).
- řešení - vedení inženýrských sítí, které umožní zakládání vegetačních prvků ve veřejných prostorech

## Společenské vlastnosti

#### Demografii

- možnost úprav dispozic bytů nebo snadná změna jejich užívání podle demografického vývoje oblasti

#### Užívání veřejných prostor a budov

- na pěšího uživatele (prostory pro pobyt, hry, komunikaci)
- vytváření prostorů a prvků pro společenské, drobné domácí, kutilské aktivity, služby, obchod
- možnosti alternativních typů bydlení (*cohousing* apod..)
- variabilní prostory pro všechny skupiny obyvatel (uvnitř i vně budov)

#### Rekreaci obyvatel

- vytváření prostorů pro krátkodobou rekreaci obyvatel uvnitř a v návaznosti na obytný soubor
- propojení a navázání cest a tras obytného souboru na stávající rekreační trasy a cesty, jejich možné doplnění a rozvinutí
- průchodnost obytného souboru k rekreaci dlouhodobé

#### Psychologii

- participaci místních i budoucích obyvatel na plánování, která je vhodnou metodou pro impuls kladného vztahu k místu nového domova
- vytvoření pocitu bezpečí, přitažlivosti, naučenosti, inspirativnosti vnějšího obytného prostředí (ovlivnění psychosomatických vlastností člověka)

### Environmentální vlastnosti

- důraz na šetrnost nové výstavby k životnímu prostředí (řešení odpadních vod, využívání dešťové vody, separovaný odpad, alternativní zdroje energie, plochy navrhovaná pro maximální vsakování srážkových vod, protierozní opatření ...)
- užívání různorodých prostředků zahradně architektonického navrhování vede ke snižování hlučnosti i prašnosti území a ke zlepšení mikroklimatu.

### Ideové a symbolické vlastnosti

- vytvoření kultivovaného prostředí, pozitivně motivujícího, reprezentující kulturní hodnoty společnosti

### Ekonomické vlastnosti

- ekonomická náročnost projektu by měla odpovídat reálným možnostem a měla by od začátku zahrnovat i náklady na vybudování kvalitních veřejných prostorů a tím zabránit realizaci polovičatých řešení.
- různé a inovativní zahradně architektonické technologie a postupy mohou výrazně přispět k trvalé udržitelnosti a ekonomické šetrnosti celého souboru
- navrhování veřejných prostorů musí být v souladu s možnostmi následné dlouhodobé údržby

**III. fáze** – navazuje na fázi II., kterou dále obohacuje a rozpracovává do detailu. Cílem je vytvořit funkční a atraktivní veřejné prostory, které budou přirozeně a trvale zabezpečovat potřeby obyvatel. Výsledkem je návrh kompozice, funkcí a obsahu veřejných prostorů do maximálního možného detailu. Navrhování veřejných prostorů se podrobně věnuje kapitola 9.4.

## 9.4. Zásady pro navrhování veřejných prostorů v plochách bydlení

Veřejné prostory v plochách bydlení se vyznačují specifickými vlastnostmi odvozenými od funkce bydlení a odlišují se v některých bodech od obecných požadavků na řešení veřejných prostorů v jiných částech města (v plochách s jinými převažujícími funkcemi než je bydlení). Navrhování těchto specifických městských prostorů v souladu s výše popsanými skutečnostmi lze shrnout do následujících bodů - zásad, členěných ve vztahu k člověku-obyvateři a k jeho základní životní potřebě – bydlení v soukromém až veřejném prostoru (viz úvod ke kapitole 6). Důraz je kladen na představení příkladů použití prostředků zahradně architektonického navrhování v jednotlivých typech veřejných prostorů (odkazuje na členění v kapitole 6.3.).

Zásady pro navrhování veřejných prostorů v plochách bydlení jsou ilustrovány příklady převážně ze soudobých realizací (viz Příloha III).

### 1. zásada – vytvoření soukromí (nerušeného výlučně soukromého prostoru)

*Uplatňuje se ve sféře soukromé, způsob řešení soukromého prostoru má ale vliv i na prostor veřejný.*

Příklady typů soukromých prostorů dotvořených prostředky zahradně architektonické tvorby:

- *Atrium, patio* – poskytuje soukromí uvnitř domu
- *Soukromá zahrada/ terasa* vymezená a od okolí oddělená kompozičními prvky tvořenými **vegetací** (např. živým plotem, konstrukcí s popínavými rostlinami); **doplňkovými prvky** (drobná architektura a stavby - zeď, zídka, oplocení) nebo **terénem** (terénní val) aj.

### 2. zásada – zajištění dobrých hygienických a mikroklimatických parametrů

- ochrana před hlukem, prachem
- příznivý poměr mezi osluněním a zastíněním
- příznivé mikroklima (proudění vzduchu a provětrávání)

*Uplatňuje se ve sféře soukromé i veřejné.*

Příklady prostředků zahradně architektonického navrhování, které v prostoru příznivě ovlivní hygienické parametry:

- **Terén:** protihlukové stěny – chrání před hlukovým znečištěním prostředí
- **Voda:** dynamické i statické vodní prvky příznivě ovlivňují mikroklima
- **Vegetace:** plochy a hmoty vegetace – přirozeně snižují prašnost, zvyšují vlhkost v prostředí, poskytují stín
- **Doplňkové prvky:** drobná architektura (různé typy stínících konstrukcí s nebo bez popínavé vegetace)

### 3. zásada – otevření bytu do exteriéru a kontakt s přírodním prostředím

*Uplatňuje se ve sféře soukromé, veřejné i přechodné.*

Příklady typů prostorů dotvořených pomocí prostředků zahradně architektonické tvorby v soukromé až přechodné sféře:

- *fasáda domu, stavby (včetně oken, parapetů)* doplněná **vegetací** (fasáda porostlá samopnoucími dřevinami, vertikální zahrada; vegetace popínající konstrukce podél fasády, rostliny v nádobách součástí architektury)
- *zimní zahrada*
- *střešní zahrada doplněná vegetací* (extenzivní až intenzivní porosty, rostliny v nádobách), **vodou** (bazén, sprcha), **doplňkovými prvky** (terasy, odpočívadla)
- *terasa, balkon, pavlač* - prostor pro **vegetaci** v nádobách nebo na konstrukci
- *vstup do domu (dveře, předprostor, vstupní prostor), zápraží* - kontakt s exteriérem skrze polootevřený prostor
- *předzahrádka* - propojená s interiérem (okny; výše zmíněným polootevřeným prostorem) vnímaná jako součást bytu a dotvořená **vegetací** (trvalkové záhony, keře, letničky, cibuloviny, solitérní stromy, zeleninové a ovocné druhy...) a **doplňkovými prvky, vodou** (jezíčko).

Příklady typů prostorů veřejné sféry dotvořených pomocí prostředků zahradně architektonické tvorby:

- *proluky a veškeré ostatní zbytkové plochy* - mohou výrazně oživit hustě urbanizované prostředí – doplněné **vegetací** (nebo využívající stávající vegetaci, výsadby s výraznou autoregulací, dočasné výsadby rostlin)
- *původní přírodní prvky a útvary (skály, vodní plochy...)* - reprezentují a zpřístupňují přímý kontakt s přírodním živlem v městském prostředí, umožňují pozorování přírodních dějů zblízka – dotvořené **doplňkovými prvky** podle typu přírodního prvku (brána, mobiliář, informační systém naučné stezky, vyhlídková stavba...)

#### 4. zásada – vytvoření prostoru pro společenský život a příležitostí pro rozvíjení sousedských vztahů

*Uplatňuje se ve sféře veřejné i přechodné mezi soukromým a veřejným.*

Příklady typů veřejných prostorů - přechodná zóna:

- *vstup do domu (dveře, předprostor, vstupní prostor), zápraží* - umožňující vizuální kontakt s ulicí - veřejným prostorem, dotvořený **doplňkovými prvky** (lavička, loubí, pergola, zídka, stojan na kola)
- *předzahrádka* - bez prostorového ohraničení, umožňující vizuální kontakt s ulicí - veřejným prostorem, využívající **doplňkové prvky** (mobiliář, umělecké dílo) a **vegetaci** (pobytový trávník)
- *vnitroblok, dvůr (společný prostor pro dům), pavlač* - vybavené **doplňkovými prvky** pro pobyt a krátkodobé aktivity různého zaměření (kůlna, dílna, herní prvky)
- *soukromé zahrady (nebo pozemky) vizuálně přístupné* - s naznačeným oddělením od okolí např. prostřednictvím **terénu** (terénní val, stupeň), **doplňkovými prvky** (nízkou nebo přerušovanou bariérou - oplocením)

Příklady typů veřejných prostorů - veřejná sféra:

- všechny plošné i liniové typy (*náměstí, ulice, parky, zahrady, předprostory...*) řešené s ohledem na jednu ze základních lidských potřeb - vyhledávání společnosti a navazování společenských kontaktů

## 5. zásada – dimenze vycházející z lidského měřítka a z prostorových potřeb člověka (s nimi souvisí intimita)

*Uplatňuje se především ve sféře veřejné, ale i přechodné mezi soukromým a veřejným.*

Příklady způsobů přiblížení měřítka prostoru člověku pomocí prostředků zahradně architektonické tvorby:

- přiblížení měřítka prostoru člověku i tam, kde je prostor nebo jeho hranice (okolní stavby) v nepříznivém poměru k lidské postavě - prostřednictvím **vegetace** (stromů vyvětvěných do takové výšky, aby koruny vytvářely klenbu nad obývaným prostorem, vegetace na konstrukcích)
- rozčlenění prostoru pomocí **vegetace** (strom, keř, linie nebo skupiny stromů, keřů; vegetace na konstrukci) nebo **doplňkovými prvky** (drobná architektura vytvářející zákoutí, prostory drobného měřítka v rámci rozlehlého prostoru)

## 6. zásada – pestrá nabídka aktivit a funkcí (pro různé skupiny obyvatel)

*Uplatňuje se především ve sféře veřejné.*

Příklady vybavení a řešení prostoru:

- vybavení a podmínky pro základní venkovní aktivity všech skupin obyvatel: procházky, postávání, sezení, pozorování, poslouchání, povídání (GEHL 2000: 131-185)
- vybavení pro aktivní rekreaci (hry, sport)
- vybavení pro další časté aktivity: zahradničení, kutilství, opravy
- vybavení pro zmíněné činnosti může být včleněno do všech typů veřejných prostorů ve veřejné sféře, podle prostorových možností a dalších okolností: od jednotlivých **doplňkových prvků** (lavička, vyhlídka, houpačka) po jejich seskupení (prostor s vybavením pro piknik, dětské hřiště, plocha pro zahradničení, kutilský koutek, solárium, sestavy sedacího mobiliáře) až po areály s větším množstvím zařízení (hřiště a sportoviště pro různé věkové skupiny uživatelů)

## 7. zásada – bezpečí (bezpečí na úrovni psychologické ale i na poli dopravy jako bezpečný pohyb)

*Uplatňuje se především ve sféře veřejné.*

Příklady typů veřejných prostorů dotvořených pomocí prostředků zahradně architektonické tvorby:

- separace pěší a automobilové dopravy - v liniiových typech veřejných prostorů s provozní funkcí (*ulice, nábřeží*) - oddělením pruhů pomocí **vegetace** (travnatý pás, linie stromů, keřů), **terénu** (terénním rozdílem), **doplňkových prvků** (patníky)
- vizuální kontakt mezi soukromou a veřejnou sférou - přispívá k přirozené kontrole veřejného prostoru
- vyvarování se hustých keřových skupin
- použití prostorotvorných forem **vegetace** (lavička se stříhanými keři za zády, pod loubím, pod stromy) nebo úprav **terénu** (lavička před zídou) pro vytvoření klidného zákoutí

## 8. zásada – kultivované a atraktivní prostředí s přiměřenou mírou detailu architektonického a zahradně-architektonického (a výtvarného) řešení

*Uplatňuje se především ve sféře veřejné.*

Příklady použití celé škály prostředků zahradně architektonické tvorby ve veřejných prostorech:

- kompoziční prvky tvořené **vegetací**, **vodou** nebo **terénem** jako identifikační prvek (solitérní strom u *vstupu*, výrazně kvetoucí/ na podzim barvící stromy ve *vnitrobloku*, barevný záhon v *předprostoru* veřejností užívané instituce nebo podniku, vodní stříky v *promenádě*, terénní stupně na *nábřeží*, zahloubení *náměstí* atd.)
- využití pestrého výběru kompozičních prvků tvořených **vegetací** (rostliny atraktivní svými vzhledovými vlastnostmi - barevností, strukturou a texturou, proměnlivostí)
- využití pestrého výběru kompozičních prvků tvořených **terénem** (terénní modelace, stupně, zlomy)
- využití pestrého výběru kompozičních prvků tvořených **vodou** (nejrůznější vodní prvky od drobných, bodových po plošné, od klidných po dynamické)
- využití pestré škály **doplňkových prvků** (objekty výtvarného umění, mobiliář zobytnující prostředí, další média - zapojení sluchu, čichu, hmatu do vnímání prostoru)

## 9. zásada - udržitelnost

*Uplatňuje se ve sféře veřejné i přechodné a může být efektivně využita i v soukromém prostoru.*

Příklady použití vegetace a vody a zásad zakládání a údržby veřejných prostorů:

- volba **vegetace** odpovídající stanovištním podmínkám
- **vegetace** s výraznou autoregulací (především skupiny dřevin nebo výsadby trvalek)
- šetrné hospodaření s **vodou** (např. svádění vody ze zpevněných povrchů do retenčních nádrží, opětovné využívání vody ze střech jako užitkové vody, využívání propustných způsobů zpevňování cest a povrchů)

### 9.5. Návrh systému veřejných prostorů

Stejně jako plocha bydlení nemůže být vnímána izolovaně (bez vztahu k městu nebo krajině, ke kterým se přimyká), ani veřejné prostory nelze chápat a navrhovat jako samostatné prostory. Naopak, jedním z hlavních předpokladů pro jejich správné fungování a chod celého města je vzájemná provázanost. V ideálním případě je cílem pěší propustnost celého města, propojení sídla s okolní krajinou, spojení veřejných prostorů od lokálních po prostory celoměstského významu v systém.

Fungující systém veřejných prostorů může vzniknout, pokud jsou respektována následující pravidla:

#### 9.5.1. Fyzické propojení veřejných prostorů v systém

#### 9.5.2. Hierarchie uvnitř systému

- VP lokálního významu (významu pro celou plochu bydlení)
- významu pro městskou čtvrť nebo část



- celoměstského významu (příp. nadměstského, regionálního nebo vyššího významu)

### **9.5.3. Orientace pro pohyb**

#### **9.5.4. Spádovost - dostupnost (přítomnost) veřejných prostorů ve spádové oblasti**

- nutná přítomnost veřejných prostorů lokálního významu (pěší dostupnost 15 min)
- možná přítomnost veřejných prostorů s významem pro městskou čtvrť nebo část (pěší dostupnost 30 min)
- možná přítomnost (centrálních) veřejných prostorů celoměstského významu (pěší dostupnost 1 hod)

#### **9.5.5. Vazby na okolní dopravu**

- automobilovou individuální
- veřejnou hromadnou dopravu a její zastávky
- vazby na pěší, cyklistické, turistické trasy a stezky

## **10. ZÁVĚR**

V budoucnosti se předpokládá další nárůst výstavby v suburbiích, i když již ne s rozmachem porevolučního období. Důležité je především jediné – abychom se snažili předat dalším generacím město i krajinu kulturnější a kultivovanější. Krajina je odrazem ducha doby, celé společnosti. Nové projekty v *suburbii*, místě, které mělo již od antiky pro bydlení specifický, zvláště silný význam, by se měly vyvarovat chyb předchozích let. To je jeden z nosných záměrů předkládané metodiky.

## 11. SEZNAM POUŽITÉ SOUVISEJÍCÍ LITERATURY

BAŠE, M. *Město-suburbie-venkov*. 1. vyd. Praha: Česká komora architektů, 2009. 73 s. ISBN 978-80-86790-12-1.

BAŠE, M., CÍLEK, V., *Suburbanizace pražského okolí: dopady na sociální prostředí a krajinu*. 1. vyd. Praha, 2005. 23s.

BEATLEY, T. *Green urbanism: Learning from European Cities*. 1. vyd. Covelo, California: Island Press, 2000. 470 s. ISBN 1559636823.

BLAŽEK, B., BLAŽEK, K. *Venkovy: anamnéza, diagnóza, terapie*. 1. vyd. Brno: ERA, 2004. 184 s. ISBN 80-86517-90-X.

CÍLEK, V. *Dýchat s ptáky: Obyčejné texty o světle paměti, pravdě oblaků a útěše míst*. 1. vyd. Praha: Dokořán, 2008.

ČABLOVÁ, M. et al. 2011. *Kvalitní veřejné prostory. Metodika tvorby a obnovy veřejných prostranství*. 1. vyd. Brno: Nadace Partnerství. 125 s. [online]. c2013 [cit. 2013-3-13]. Dostupné z WWW: <http://www.urbanspaces.eu/uploads/wp5-outputs-map/pp3-methodology-on-quantity-public-spaces-brno-czr.pdf>

ČABLOVÁ, M., et al. 2013. *Prostory: průvodce tvorbou a obnovou veřejných prostranství*. Brno: Partnerství. 123 s. ISBN 978-80-904918-6-1.

DEE, C. 2003. *Form and fabric in landscape architecture: a visual introduction*. London: Spon press. 214 s. ISBN 0-415-24637-7.

FEUERSTEIN, G. 2008. *Urban fiction: strolling through ideal cities from antiquity to the present day*. Stuttgart: Edition Axel Menges. 414 s. ISBN 978-3-930698-26-4.

*Fieldwork: Landschaftsarchitektur Europa*. Basel [u.a.]: Birkhäuser, 2006. 253 s. ISBN 978-3-7643-7507-2.

GALČANOVÁ, L. 2012. *Narativy touhy a narativy soužití: Sociologický pohled na zkušenost residenční suburbanizace*. Brno: Masarykova univerzita, Fakulta sociálních studií. 176 s. Vedoucí práce Hana Librová.

GEHL, J. 2000: *Život mezi budovami. Užívání veřejných prostranství*. 1. vyd. Brno: Nadace Partnerství - Program Partnerství pro veřejná prostranství a Jan Gehl, 202 s. ISBN 80-85834-79-0.

GEHL, J. 2012. *Města pro lidi*. 1. vyd. Brno: Nadace Partnerství. 261 s. ISBN 978-80-260-2080-6

GEHL, J., GEMZOE, L. 2002. *Nové městské prostory*. Brno: Era. 263 s. ISBN 80-86517-9-8.

HNILÍČKA, P. 2005. *Sídelní kaše: otázky k suburbánní výstavbě kolonií rodinných domů*. 1. vyd. Brno: ERA. 131 s. ISBN 80-7366-028-8.

HRŮZA, J. 1997. *Slovník soudobého urbanismu*. Praha: Odeon, Praha.

JACOBS, J. 1975. *Smrt a život amerických velkoměst*. 1. vyd. Praha: Odeon. 281 s.

KOSTOF, S. 1999. *The city shaped : urban patterns and meanings through history*. 1. vyd. London: Thames & Hudson. 352 s. ISBN 978-0-500-28099-7.

KOVÁČ, B. 2013. Problematika zelene v územnoplánovacej dokumentácii. In. HEINRICHOVÁ, M., REHÁČKOVÁ, T. (eds.). *Aktuálne problémy krajinej architektúry a krajinného plánovania*. Bratislava: VEDA vydavateľstvo Slovenskej akadémie ved v Bratislave. s. 122-131. ISBN 978-80-224-1296-4.

LÖW, J., MÍCHAL, I. *Krajinný ráz*. 1. vyd. Kostelec nad Černými lesy: Lesnická práce, 2003. 552 s. ISBN 80-86386-27-9.

LUX, M. 2002. *Spokojenost českých občanů s bydlením*. Praha: Sociologický ústav AV ČR. 45s. [online]. c2013 [cit. 2013-3-22]. Dostupné z WWW: [http://seb.soc.cas.cz/publikace\\_download/publikace/sp02\\_3.pdf](http://seb.soc.cas.cz/publikace_download/publikace/sp02_3.pdf)

LYNCH, K. 2004. *Obraz města: The image of the city*. 1. vyd. Praha: Polygon. 202 s. ISBN 80-7273-094-0.

MAREČEK, J. *Krajinářská architektura venkovských sídel*. 1. vyd. Praha: Česká zemědělská univerzita, 2005. 362 s. ISBN 80-213-1324-2.

MOCOVAR, A. *Veřejné prostory v nových obytných souborech*. 1. vyd. Praha: Helika, 2010. 27 s.

MOLLIE, C. 2009. *Des arbres dans la ville: l'urbanisme végétal*. Arles: Actes sud. 254 s. ISBN 978-2-7427-8579-7.

MUSIL, Jirí a kol. 1985. *Lidé a sídliště*. 1. vyd. Praha: Nakladatelství Svoboda, 333 s. ISBN 25-022-85.

NORBERG-SCHULZ, C. 1994. *Genius loci: k fenomenologii architektury*. Praha: Odeon. 218 s. ISBN 80-207-0241-5.

OUŘEDNÍČEK, M., et al. *Suburbanizace.cz*. 1. vyd. Praha: Univerzita Karlova v Praze, 2008. 96 s. ISBN 978-80-86561-72-1.

POLÁČKOVÁ, V. 2011. Metodické postřehy k tématu „Zeleň v územních plánech. In *Sborník Zeleň ve městě – město v zeleni*. Brno: Ústav územního rozvoje, s. 66- 69. ISBN 978-80-87318-18-8.

SCHMEIDLER, K. *Sociologie v architektonické a urbanistické tvorbě*. 1. vyd. Brno: Zdeněk Novotný. 2001. 292 s. ISBN 80-238-6582-X.

SIMONDS, J. O., STARKE, B. W. 2006. *Landscape architecture A manual of Environmental Planning and Design*. 4. vydání. New York: McGraw-Hill. 396 s. ISBN 0-07-146120-5

SITTE, C. 1995. *Stavba měst podle uměleckých zásad*. 1. vyd. Praha: ABF-ARCH. 111 s. ISBN 80-901608-1-6.

SOUČEK, Vladimír, ŠONSKÝ, Drahošlav. 1981. *Zeleň v nových obytných souborech*. Průhonice: Výzkumný a šlechtitelský ústav okrasného zahradnictví v Průhonicích.

STEENBERGEN, C. M. 2008: *Composing landscape*. 1. vyd. Basel: Birkhäuser Verlag AG. 426 str. ISBN 978-3-7643-8782-2.

SUPUKA, J. Tradície a progres v kvantifikáciách zlepšovacích funkcií priestorov zelene v sídloch a krajine. In HEINRICHOVÁ, M., REHÁČKOVÁ, T. (eds.). *Aktuálne problémy krajinnej architektúry a krajinného plánovania*. Bratislava: VEDA vydavateľstvo Slovenskej akadémie ved v Bratislave. s. 211-221. ISBN 978-80-224-1296-4.

ŠILHÁNKOVÁ, V. 2003. *Veřejné prostory v územně plánovacím procesu*. 1. vyd. Hradec Králové: Civitas per populi. 135 s. ISBN 80214-2505-9.

ŠILHÁNKOVÁ, V. 2007. *Suburbanizace - hrozba fungování (malých) měst*. 1. vyd. Hradec Králové: Civitas per populi. 234 s. ISBN 978-80-903813-3-9.

ŽÁK, L., DVOŘÁKOVÁ, D. 2006. *Byt a krajina*. Praha: Arbor vitae. 192 s. ISBN 80-86300-78-1.

#### **Zákony, vyhlášky, usnesení:**

Vyhláška č. 501/2006 Sb., o obecných požadavcích na využívání území.

Zákon č.128/2000, zákon o obcích.

Zákon č. 183/2006 Sb., o územním plánování a stavebním řádu (stavební zákon).

Usnesení vlády České republiky ze dne 11. srpna 2010 č. 576 ke Zprávě o problematice nežádoucího rozšiřování zástavby do okolí měst.

#### **Další zdroje:**

*Strategie tvorby veřejných prostranství jako součást projektu UrbSpace*. c2013. 139 s. [online]. [cit. 2013-3-11]. Dostupné z WWW: [http://www.novy-liskovec.cz/data/UrbSpace/Strategie\\_tvorby\\_UrbSpace.pdf](http://www.novy-liskovec.cz/data/UrbSpace/Strategie_tvorby_UrbSpace.pdf)

European Union, 2011. *Cities of tomorrow. Challenges, visions, ways forward*. 116 s. ISBN: 978-92-79-21307-6. [online]. c2013 [cit. 2013-2-6]. Dostupné z WWW: [http://ec.europa.eu/regional\\_policy/sources/docgener/studies/pdf/citiesoftomorrow/citiesoftomorrow\\_final\\_fr.pdf](http://ec.europa.eu/regional_policy/sources/docgener/studies/pdf/citiesoftomorrow/citiesoftomorrow_final_fr.pdf)

*Urban Sprawl in Europe – The ignored challenge, studie EEA Report No 10/2006*. c2013 56 s [online]. [cit. 2013-2-6]. Dostupné z WWW: [http // www. eea . europa . eu / publications / eea \\_ report \\_ 2006 \\_ 10](http://www.eea.europa.eu/publications/eea_report_2006_10). ISSN 1725-9177  
[www.suburbanizace.cz](http://www.suburbanizace.cz)

## **12. SEZNAM PUBLIKACÍ, KTERÉ PŘEDCHÁZELY METODICE A BYLY PUBLIKOVÁNY**

ADÁMKOVÁ, B., MAGNI, A., ZUNTYCHOVÁ, J., FUČÍK, P. 2010. *Brněnské točenky*. Audiovizuální tvorba. [online]. URL: <http://www.magni-zahrada.cz/zasahy1.html>.

ADÁMKOVÁ, B., MAGNI, A. 2013. *Public open space in newly set up housing areas*. Poster exhibition na LE:NOTRE Landscape Forum 2013. Řím: Sapienza – Università di Roma, 17. – 20.04 2103.

ADÁMKOVÁ, B., MAGNI, A. HRONOVÁ ŠAFÁŘOVÁ, L. 2013. Formy a duch zahrady v městském prostoru. In. HEINRICHOVÁ, M., REHÁČKOVÁ, T. (eds.). *Aktuálne problémy krajinskej architektúry a krajinného plánovania*. Bratislava: VEDA vydavateľstvo Slovenskej akadémie ved v Bratislave. s. 122-131. ISBN 978-80-224-1296-4.

ADÁMKOVÁ, B. 2009. Enköping s plnými kapsami parků. *Zahrada, park, krajina*. 2009. sv. XIX., č. 2, s. 50-52. ISSN 1211-1678.

HOŠKOVÁ, V. 2013. Veřejná prostranství malých měst. Brno: Mendelova univerzita v Brně, 76 s. + 15 příloh. Vedoucí diplomové práce Barbara K. Adámková.

MAGNI, A. 2008. *Návrh zahradně-architektonické úpravy vybraného obytného souboru z 20. a 30. let v Brně*. Brno: Mendelova zemědělská a lesnická univerzita. 32 s., 42 s. příloh. Vedoucí diplomové práce Pavel Kostrhun.

ONDRUŠKOVÁ, A.: 2013. *Veřejná prostranství malých měst*. Brno: Mendelova univerzita v Brně, 48 str. + 29 příloh. Vedoucí diplomové práce Barbara K. Adámková.

POLÁČKOVÁ, L. 2012. Means of landscape architecture in the urban public space of Rome, Paris and Prague. In *Acta Universitatis Agriculturae et Silviculturae Mendelianae Brunensis*. sv. LX, č. 8, ISSN 1211-8516.

POLÁČKOVÁ, L. 2011. *Potenciál zahradně architektonické tvorby ve spoluvytváření a dotváření veřejných městských prostorů*. Brno: Mendelova univerzita v Brně. 111 s. Vedoucí disertační práce Jiří Damec.

ZUNTYCHOVÁ, J. 2013. *Suburbánní výstavba jako obytná krajina*. Brno: Mendelova univerzita v Brně. 59 s. Vedoucí diplomové práce Barbara K. Adámková.

## **13. SEZNAM PŘÍLOH**

**Příloha I: Nejvýraznější problémy současné suburbánní výstavby v České republice**

Fotografie: Barbara Adámková

**Příloha II: Typologie prostorů určených k bydlení člověka v obytných souborech**

Schémata: Anna Magni

**Příloha III: Zásady pro navrhování veřejných prostorů v plochách bydlení**

Fotografie: Anna Magni

**Obrázky v textu:**

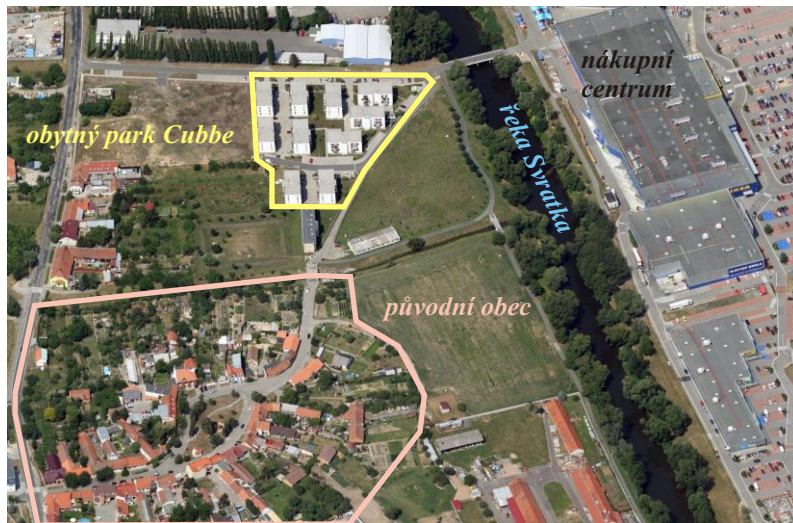
Mapy a schémata: Jana Zuntychová

**Titulní strana:**

Kresba: Anna Magni

# Příloha I: NEJVÝRAZNĚJŠÍ PROBLÉMY SOUČASNÉ SUBURBÁNNÍ VÝSTAVBY V ČESKÉ REPUBLICE

## Modelový příklad - OBYTNÝ PARK CUBBE



*Obytný park Cubbe, Brno  
Dolní Heršpice,  
realizace 2008 - 2009,  
10 obytných domů, 118 bytů.*

### Zahradně architektonické problémy

Nevyužívání zahradně architektonických nástrojů tvorby, inovací, postupů a technologií vede ke vzniku nebo výraznému prohlubování všech dále uvedených problémů.

### Prostorové problémy

Samoučelná, uniformní urbanistická struktura nové výstavby. Nerespektování širších souvislostí území (v území říční nivy v přímém kontaktu s řekou a s historickou obcí).



Neexistence (nebo omezený počet, nefunkční) veřejných prostorů.



Neřešená návaznost a způsob propojení s okolní krajinou.



Upřednostňování automobilového provozu před pěším pohybem.

### Vizuální problémy



Ve vnitřních prostorech s největším pohybem obyvatel se nejvýrazněji projevují vjezdy do garáží a naopak vstupy do domů jsou potlačeny.

### Společenské a demografické problémy



Novodobá forma kočovného života většiny nově přichozích obyvatel - vše je maximálně podřízeno pohybu auty.



Bezprostřední blízkost nákupního centra supluje neexistenci veřejných prostorů jako nejpřirozenějšího dějiště společenských kontaktů.

## Rekreační problémy



Neexistence rekreačních ploch v nové výstavbě (odpočívadla, dětská hřiště, mobiliář, sportovní hřiště...).



Řešení obytného souboru nijak nezhodnocuje potenciál, který nabízí blízká cyklotrasa a atraktivní břeh řeky Svratky.



Potenciál sousedící plochy označené územním plánem jako rekreační zeleň zůstává i po obydlí většiny nových bytů stále nevyužit.

## Ideové a symbolické problémy



Neexistující vztah k místu.



Soustředěnost na urbánní a architektonické formy bez ideových a symbolických obsahů.

## Psychologické problémy



Nenaplněná potřeba intimity a soukromí.

## Hygienické problémy



Blízkost dálnice a rozlehlého nákupního centra negativně ovlivňuje kvalitu bydlení hlukovým a světelným znečištěním.

## Environmentální problémy



Zábor kvalitní zemědělské půdy.



Nešetrné hospodaření se srážkovou vodou. Velký podíl zpevněných ploch odvádí veškerou vodu mimo území.

## Příloha II: TYPOLOGIE PROSTORŮ URČENÝCH K BYDLENÍ ČLOVĚKA V OBYTNÝCH SOUBORECH

Schémata představují typy prostorů, které mohou být dotvářeny a spoluvytvářeny prostředky zahradně architektonické tvorby.



### Člověk



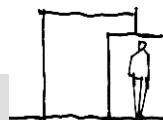
### Soukromá sféra



atrium, patio



soukromá zahrada



### Hranice mezi soukromým a veřejným



fasáda,  
pavlač



zimní zahrada



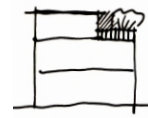
střešní zahrada



vnitroblok



dvůr



terasa



balkón



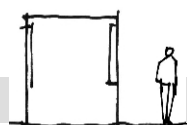
vstup do domu,  
zápraží



předzahrádka



soukromá zahrada



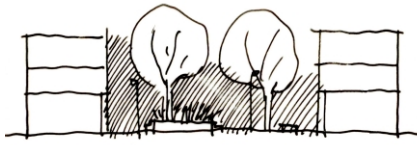
### Veřejná sféra



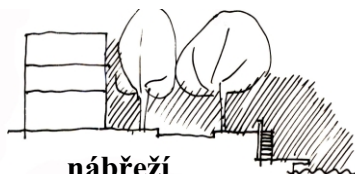
náměstí



ulice



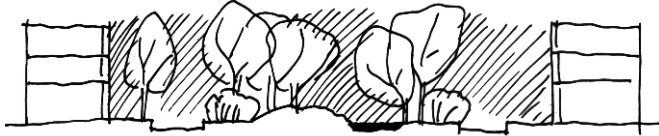
**pěší zóna,  
obytná ulice**



**nábřeží**



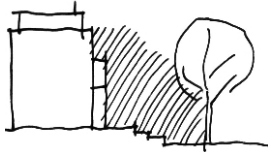
**propojující cesty,  
trasy, pěšiny**



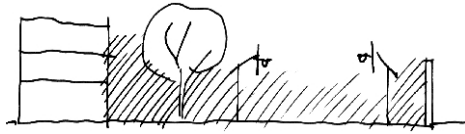
**park**



**plocha pro zahradničení**



**předprostory**



**vyhrazené prostory zvláštního určení**



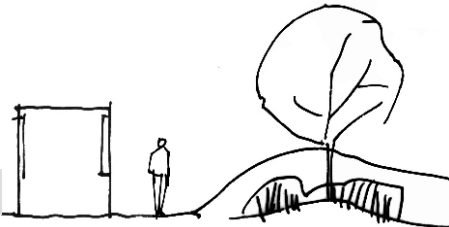
**parkoviště**



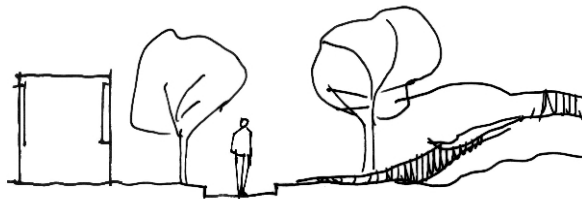
**proluky**



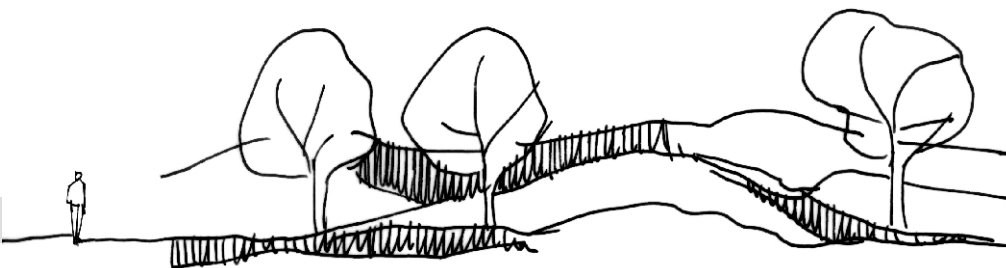
**původní přírodní prvky a útvary**



**Hranice mezi obytným souborem a krajinou**



**okružní silnice, cesty, trasy, pěšiny**



**Krajina**



## Příloha III: ZÁSADY PRO NAVRHOVÁNÍ VEŘEJNÝCH PROSTORŮ V PLOCHÁCH BYDLENÍ

### 1. zásada - vytvoření soukromí (nerušeného výlučně soukromého prostoru)



Způsob oddělení zahrady v přízemí domu, který dobře chrání soukromí. Působení plné betonové zdi směrem do veřejného prostoru je příznivé díky popínavé vegetaci a trvalkám, bez nichž by v ulici převládaly neživé "tvrdé" materiály, chyběl by detail a živost a proměnlivost vlastní rostlinám: obytný soubor (dále jen OS) u Riem Park, Mnichov



Soukromý prostor - zahrádka/terasa v přízemí, od okolí vymezena živým plotem a vyvýšeným terénem: OS u H. Fischer Strasse, Mnichov



Postupný přechod od výlučně soukromých balkonů, teras a malých přízemních zahrádek až po obyvatelům domu vyhrazenou společnou zahradu vytváří pestré obytné prostředí s různými možnostmi využívání. Oplocení s brankami tvoří hranici s veřejným prostorem a ochraňuje soukromí obyvatel, současně ale nebrání vzájemnému kontaktu: OS u Olympiapark, Mnichov



Jednotlivé zahrádky přístupné z přízemních bytů jsou vizuálně odděleny umístěním úložných skříní: OS u Riem Park, Mnichov



Soukromé terasy v přízemí jsou skryty za živými ploty: OS u Riem Park, Mnichov

## 2. zásada - zajištění dobrých hygienických a mikroklimatických parametrů



Příznivé hygienické podmínky zajistí přímá návaznost obytného souboru na městský park: OS u Riem Park, Mnichov



Nově založený park v centrální, hustě zastavěné části města má vliv na hygienické parametry místa. Je budován s cílem přilákat výstavbu nových obytných domů a nové obyvatel, zvyšuje atraktivnost území pro bydlení: Arnulf Park, Mnichov



Žádoucí zastínění oken na jižně orientované fasádě je součástí vybavení stavby i výrazu architektury: OS u Olympiapark, Mnichov

### 3. zásada - otevření bytu do exteriéru a kontakt s přírodním prostředím



"Příroda" doslova vstupuje do přízemí obytných staveb a z bytů je na dosah ruky: OS le Roy d'Espagne, Marseille, Francie (1959 - 1974)



Přízemní zahrádky/terasy, balkóny, střešní terasy a zahrady umožňují pobyt venku a současně na soukromé ploše: OS u Olympiapark, Mnichov



Orientace obytných domů a života obytného souboru k přírodním prvkům, v tomto případě k velkorysé vodní ploše: OS Berliner Strasse, Mnichov



Pestré, individuálně řešené zahrádky v rámci polosoukromého vnitřního prostoru obytného souboru: Clamart, Francie (1956 - 1964)



I na malé ploše lze zažívat bezprostřední kontakt s přírodními prvky: OS Pfrontener Platz, Mnichov

#### 4. zásada - vytvoření prostoru pro společenský život a příležitostí pro rozvíjení sousedských vztahů



Předzahrádka vnímaná jako součást veřejného prostoru poskytuje mnoho příležitostí pro navazování společenských kontaktů:  
OS u Olympiapark, Mnichov



Místo pro piknik, posezení, povídání, hru...:  
OS u Riem Park, Mnichov



Vnitřní dvůr v obytném bloku pro společný pobyt a různý typ činností:  
OS u Riem Park, Mnichov



Kavárna v přízemí obytného domu a její venkovní posezení oživuje veřejný prostor a zvýšená koncentrace lidí je podpořena/ využita umístěním sezení na terénních stupních:  
OS u Olympiapark, Mnichov

## 5. zásada - dimenze vycházející z lidského měřítka a z prostorových potřeb člověka - intimita



Nepříznivé měřítko prostoru (v tomto případě způsobené rozměry osmipodlažních deskových domů) dokáží nejpřirozeněji zmírnit stromy: sídliště Lužiny, Praha (1980)



Rozčlenění prostoru na menší celky prostřednictvím forem vegetace:  
OS u Olympiapark, Mnichov



Vnitřní ulička - přístup k jednopatrovým domům uvnitř obytného souboru navozuje pocit intimity:  
OS u Olympiapark, Mnichov



Lavička ve veřejném prostoru, ale přesto vzbuzující dojem důvěrného a přitažlivého díky členění a organizaci prostoru. Žáda krytá stříhanými keři, posezení pod korunami stromů a oddělení od ulice malým terénním stupněm:  
OS u Olympiapark, Mnichov

## 6. zásada - pestrá nabídka aktivit a funkcí (pro různé skupiny obyvatel)



Místo pro pozorování - posezení s výhledem na dění v zahloubené části mezi bloky domů:  
OS u RiemPark, Mnichov



Herní prvky pro děti: OS u Olympiapark, Mnichov



Společný prostor pro zahradničení:  
OS u Olympiapark, Mnichov



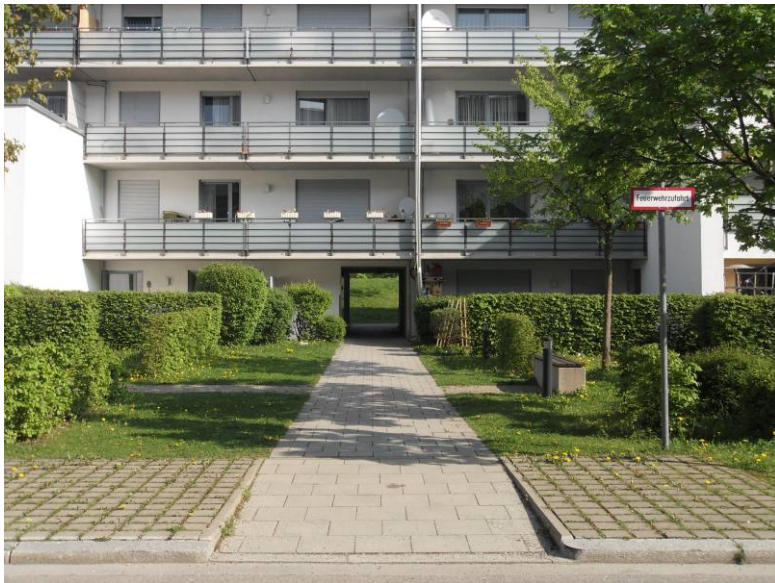
Soustava hřišť a herních ploch pro různě staré  
děti mezi obytnými soubory:  
OS u Riem park, Mnichov



Malé sklady jsou součástí vnitřní pěší ulice  
a nahrazují garáž, sklad i dílnu, která bývá  
typickou součástí rodinného domu. Činnosti  
zde vykonávané oživují dění v ulici:  
OS u Olympiapark, Mnichov



## 7. zásada - bezpečí - (bezpečí na úrovni psychologické ale i na poli dopravy jako bezpečný pohyb)



Doprava je soustředěna vně obytného souboru, průchody pro pěší spojují jeho vnitřní prostory s parkovišti na obvodu:  
OS u Olympiapark, Mnichov



Pěší a cyklistická doprava oddělená od automobilové:  
Gilmstrasse, Mnichov



Vnitřní prostor sídliště je vyhrazený pěšímu a cyklistickému provozu:  
sídlíště Lužiny, Praha (1980 - 1986)

## 8. zásada - kultivované a atraktivní prostředí s přiměřenou mírou detailu architektonického a zahradně-architektonického (a výtvarného) řešení



Invenčně řešený vnitřní prostor obytného souboru pro dětské hry: sídliště Fifejdy II (1978-1985), Ostrava, autor Kurt Gebauer



Velkorysý otevřený vstup do obytného domu a přístup z ulice do společné zahrady za domem je akcentován nádobami s okrasně kvetoucími keři. Fasádu s pavlačemi a terasami osvěžují pnoucí dřeviny: OS u Olympiarak, Mnichov



Atypický mobiliář obklopený trvalkovými záhony pro možnost pozorování detailu i celku. Arnulf Park v Mnichově, budovaný se záměrem přitáhnout výstavbu obytných domů v okolí.



Výtvarné umění v obytném souboru: sídliště Lesná, Brno (1962 - 1973)



Výtvarné objekty a stromy s výraznými květy a barvou listů odliší prostor od ostatních částí obytného souboru:  
OS u Olympiapark, Mníchov



Práce s terénem a vzrostlými stromy je ústředním motivem společenského a obchodního centra v obytném souboru: OS Jeanne Hachette, Ivry-sur-Seine, Francie (1970 - 1975)



Výtvarně řešený vodní prvek a současně herní objekt: OS u Riem Park, Mníchov

## 9. zásada - udržitelnost



Terénní sníženina pro zadržení vody v místě oživuje venkovní obytné prostředí o nový typ stanoviště a je životním prostředím pro množství živých organismů:  
OS Hansa Park, Mnichov



Propustné povrchy umožňují zadržet dešťovou vodu na stanovišti: OS u Pfrontener Platz, Mnichov



Na okraji obytného souboru jsou použity na údržbu méně náročné prvky, jako volně rostlé skupiny keřů: OS u Olympiapark, Mnichov

Příklady obytných souborů z Mnichova reprezentují aktuální trendy v soudobé výstavbě pro bydlení a jsou doplněny některými ukázkami z poslední třetiny 20. století.

v y d á v á

## OSVĚDČENÍ

č. 72

o uznání uplatněné Certifikované metodiky  
v souladu s podmínkami „Metodiky hodnocení výsledků výzkumu a vývoje“

**Název metodiky:** Metodika navrhování veřejných prostorů nově zakládaných obytných souborů s důrazem na zahradní a krajinářskou architekturu

**Autorský kolektiv:** Ing. Barbara Krátká Adámková, Ph.D. a Ing. Anna Magni


**Příjemce podpory, na jehož základě byla metodika vytvořena:** Mendelova univerzita v Brně

**Dedikace :** Projekt Programu NAKI „Metody a nástroje krajinářské architektury pro rozvoj území“  
Identifikační kód **DF11P01OVV019**

**Uživatelé metodiky v praxi:**

- architekti zejména v oboru krajinářské architektury
- urbanisti a pracovníci odborných a výkonných orgánů památkové péče i ochrany přírody a životního prostředí
- zadavatelé architektonických soutěží nově zakládaných obytných souborů i veřejných prostorů
- investoři a stavitelé
- školství v relevantních oborech
- odborná veřejnost a zainteresované občanské sdružení

V Praze dne 06. 01. 2016

  
.....  
Ing. Martina Dvořáková  
ředitelka Oboru výzkumu a vývoje

