



Pedagogická
fakulta
Faculty
of Education

Jihočeská univerzita
v Českých Budějovicích
University of South Bohemia
in České Budějovice

Jihočeská univerzita v Českých Budějovicích
Pedagogická fakulta
Katedra geografie

Bakalářská práce

Percepce prostoru a aplikace pocitových map na území města Milevska

Vypracovala: Kateřina Hejnová
Vedoucí práce: doc. RNDr. Stanislav Kraft, Ph.D.

České Budějovice 2018

Prohlášení

Prohlašuji, že svou bakalářskou práci jsem vypracovala samostatně pouze s použitím pramenů a literatury uvedených v seznamu citované literatury.

Prohlašuji, že v souladu s § 47b zákona č. 111/1998 Sb. v platném znění souhlasím se zveřejněním své bakalářské práce, a to v nezkrácené podobě ve veřejně přístupné části databáze STAG provozované Jihočeskou univerzitou v Českých Budějovicích na jejích internetových stránkách, a to se zachováním mého autorského práva k odevzdanému textu této kvalifikační práce. Souhlasím dále s tím, aby toutéž elektronickou cestou byly v souladu s uvedeným ustanovením zákona č. 111/1998 Sb. zveřejněny posudky školitele a oponentů práce i záznam o průběhu a výsledku obhajoby kvalifikační práce. Rovněž souhlasím s porovnáním textu mé kvalifikační práce s databází kvalifikačních prací Theses.cz provozovanou Národním registrem vysokoškolských kvalifikačních prací a systémem na odhalování plagiátů.

V Českých Budějovicích dne

.....
Kateřina Hejnová

Poděkování

Na tomto místě bych ráda poděkovala doc. RNDr. Stanislavovi Kraftovi, Ph.D. za kvalitní vedení bakalářské práce, odborný dohled a cenné rady, Mgr. Vojtěchovi Blažkovi za odborné rady v aplikaci ArcMap, projektu Živé Milevsko – Smart Region, díky němuž bylo umožněno výsledky dotazníkového šetření šířit mezi širokou veřejnost, ale také díky němuž bylo možné širokou veřejnost v první řadě oslovit. Velké díky patří také všem zúčastněným respondentům, bez kterých by nebyl vznik pocitových map možný. V neposlední řadě bych velice ráda poděkovala své rodině a nejbližším za jejich trpělivost a pochopení, ale také za to, že při mně stáli po celou dobu studia a tvorby kvalifikační práce.

HEJNOVÁ, K. (2018): Percepce prostoru a aplikace pocitových map na území města Milevska. Bakalářská práce, Jihočeská univerzita v Českých Budějovicích, Pedagogická fakulta, katedra geografie, České Budějovice, 67 s.

Anotace:

Hlavním tématem bakalářské práce jsou pocitové mapy a jejich aplikace na území města Milevska. Sestrojení pocitových map a jejich analýza tvoří druhou část této práce, které předchází vymezení možných náhledů na percepci prostoru a faktory, které vnímání a pohyb v prostoru ovlivňují. Dále je součástí kvalifikační práce také vymezení vzniku pocitových map a jejich možnost aplikace nejen na území České republiky. Vzniklé pocitové mapy by se, jako mnohé další, mohly stát podkladem pro rozvoj sledovaného území, který má možnost ovlivnit široká veřejnost.

Klíčová slova:

pocitová mapa, percepce prostoru, mentální mapa, behaviorální geografie, humanistická geografie, geografie času

HEJNOVÁ, K. (2018): The perception of space and application of emotional maps on the territory of Milevsko. Bachelor Thesis, University of South Bohemia in České Budějovice, Faculty of Education, Department of Geography, České Budějovice, 67 p.

Annotation:

The main subject-matter of the bachelor thesis are emotional maps and their application on the territory of the city Milevsko. The construction of the emotional maps and their analysis form the second part of this thesis which is preceded by the definition of possible views on the perception of space and the factors influencing perception and movement in space. Another part of the qualification work is the definition of the formation of emotional maps and the possibility of their application not only in the territory of the Czech Republic. The created emotional maps, like many others, could become the basis for the development of the monitored territory, where the general public has the potential to influence the development itself.

Key words:

emotional map, perception of space, mental map, behavioral geography, humanistic geography, geography of time

Obsah

1. Úvod a cíle práce	8
2. Teoretická východiska práce	9
2. 1. Kořeny behaviorální a humanistické geografie	9
2. 2. Vznik behaviorální geografie a její znaky	11
2. 3. Vznik humanistické geografie a její znaky	12
2. 4. Geografie času	12
2. 5. Vznik a vývoj mentálních map	13
2. 5. 1. Mentální mapa	17
2. 5. 2. Utváření obrazu v mysli jedince	18
2. 5. 3. Vliv smyslů na percepci prostoru	18
2. 6. Percepce prostoru	21
2. 6. 1. Počátky percepce v dětství a dospívání	22
2. 6. 2. Vybrané faktory ovlivňující rozdílnou percepci prostoru	22
2. 6. 3. Teritorialita a osobní prostor	27
2. 7. Pocitové mapy	28
2. 7. 1. Odlišné možnosti využití pocitových map	28
2. 7. 2. Pocitové mapy ve světě a České republice	29
2. 7. 3. Pohled autora na výslednou pocitovou mapu	31
3. Hypotézy	32
4. Charakteristika Milevska	34
4. 1. Základní fyzickogeografická charakteristika	34
4. 2. Základní socioekonomická charakteristika	34
5. Metodika práce a sběr dat	36
6. Analytická část práce	39
6. 1. Místo, kde se cítím dobře	49
6. 2. Místo, kde jsem na město hrdý / hrdá	51

6. 3. Volný čas, zóna klidu a odpočinku.....	52
6. 4. Společenský život.....	53
6. 5. Místo, kde se necítím dobře.....	54
6. 6. Zanedbané prostředí	56
6. 7. Neklid a nebezpečí	57
7. Závěr.....	59
8. Literatura	62
9. Internetové zdroje.....	64
10. Seznam příloh.....	66

1. Úvod a cíle práce

Prostor je nedílnou součástí lidského bytí, stejně tak jako i pohyb v něm. Fascinující na celém pohybu v prostoru je jeho jedinečnost. Samozřejmě lze najít mnohé shody v cestách, jež mnozí lidé vyhledávají a upřednostňují, přesto je však možné najít, a to mnohdy výrazně častěji, neshodné jevy. Představme si například centrum města a od něj obchod vzdálený 1 km. Tras, po kterých se lze do obchodu z centra dostat je nesčetně. Najdou se cesty krátké, dlouhé, takové vedoucí kolem rušných a hlavních silnic, cesty vedoucí ulicemi, které v nás budí strach, cesty vedoucí rozkvetlými alejemi apod. a je na nás, jakou z těchto cest si vybereme a především proč. A právě toto činí samotný prostor velice úchvatným. Nejenže téměř nenalezneme totožný prostor, ale také prvky v něm dokážou zapůsobit na každého jedince zcela jiným dojmem.

Prostor a jeho vnímání tvoří hlavní náplň této kvalifikační práce, která si ukládá za svůj hlavní cíl získat pocitovou mapu města Milevska. Zmíněné území bylo vybráno z důvodu autora blízkého vztahu k městu samotnému. Milevsko představuje pro autora nejen domov, přátelství, klidné místo, vzdělání a společenský život, ale také srdcovou záležitost a tudíž i velký zájem o dění ve městě samotném.

V rámci realizovaného šetření je vybrán reprezentativní vzorek respondentů všeho věku tak, aby nebyl opomíjen názor nejen nejmladších, ale také nejstarších obyvatel Milevska a obyvatel okolních obcí a tím pádem výsledky respondentů tak dokázaly prezentovat ucelený názor na město Milevsko.

Hlavním cílem této práce je již zmíněné získání pocitové mapy města Milevska a jako další cíle byly stanoveny cíle následující:

- vymezení teorie studia a percepce prostoru, chování v něm a faktorů, které jsou schopny percepce ovlivňovat,
- seznámení s teorií pocitových map a jejich využitím,
- formulace vlivů ovlivňujících vnímání prostoru z pohledu autora,
- šetření na území města Milevska,
- analýza získaných dat a syntéza získaných poznatků.

2. Teoretická východiska práce

Pokud bychom se zamysleli nad otázkami, jak se lidé pohybují v prostoru, jak ho vnímají a zároveň jak prostor ovlivňuje je samotné, dokázal by snad téměř každý ve své mysli vypátrat alespoň nějaké základní, obecné odpovědi. Ať už by tvrzení dotyčného bylo založeno na vlastních zkušenostech, na zkušenostech ostatních či nastudované literatuře, dokázali bychom nalézt mnohé společné znaky v chování jednotlivců a jejich percepci prostředí i přes to, že každý je svým způsobem unikátní, každý se rozhoduje dle vlastního uvážení a při pozorování a poznávání prostoru si každý všimá odlišných věcí, které ho upoutají na první pohled.

Tato kapitola je věnována behaviorálnímu a humanistickému směru, které se v geografii utvářely v průběhu 20. století. Z podstaty jejich studia vychází odlišné chování v prostoru a jeho percepce lidmi, které jsou klíčové pro zpracování této práce. Proto je v následujících podkapitolách nastíněn jejich postupný vývoj, kterým si prošly v takové míře, aby si byly schopny udržet své postavení v rámci studia geografie dodnes.

2. 1. Kořeny behaviorální a humanistické geografie

V rozsáhlé škále studia behaviorální geografie tvoří její jádro chování, z čehož vychází i její název (z anglického „behavior“ – chování). Ačkoli na samotném studiu chování není v dnešní době nic zcela zvláštního, v době vzniku behaviorální geografie tomu tak ne vždy bylo. Behaviorální geografie si musela projít nemenší kritikou mířenou na její účet, neboť zaměření se na studium člověka a jeho chování bylo v geografii novinkou ne všemi vřele vítanou.

V době, kdy nebyl zmapován každý kout světa, byl úkol geografie jasně daný. Problém nastal ve chvíli, kdy v geografii již nebylo co popisovat. Vystavalo tak dilema, jakým směrem se bude geografie následně vyvíjet, aby si udržela své postavení a neupadla v zapomnění (Daněk 2008). Inspiraci proto začala hledat i v ostatních disciplínách, s nimiž do té doby neměla nic společného. Jednou z takových disciplín byla psychologie, v níž tkví prvotní podstata, z níž behaviorální geografie vychází (Osman 2010).

Z nepřeberného množství studia psychologie sloužil behaviorismus jako základní kámen nejen pro behaviorální geografii, ale rovněž i pro geografii humanistickou.

Behaviorismus, který má své kořeny v psychologii, se rozvíjel počátkem 20. století, především v USA v letech 1913 – 1960 (Nakonečný 2004, Osman 2010). Za jeho zakladatele je považován psycholog John Broadus Watson (1878 – 1958), který se věnoval studiu chování

zvířat v laboratorním prostředí. Zastával názor přítomnosti přírodních věd v rámci psychologického studia, tedy že výzkum musí být soustředěn na objektivně pozorovatelné jevy a pozorování musí být kontrolovatelné výzkumníkem. V základech behaviorismu pramenícího z psychologie nadefinoval přístup ke studiu behaviorismu takovým způsobem, aby jeho předmětem bylo chování a základní metodou byl laboratorní experiment (Nakonečný 2004). Dalším důležitým znakem behaviorismu bylo zastávání logiky „akce podnětu a reakce organismu“, která spočívala v možnosti studia psychologických jevů prostřednictvím reakce organismu na podněty přicházející z okolního prostředí (Vláčil v Osman 2014). Toto paradigma se však brzy ukázalo jako neudržitelné. Vztah mezi podnětem a reakcí není tak přímý, jak behavioristé předpokládali, neboť mezi ně vždy vstupuje nějaký vnitřní činitel (Nakonečný 2004).

Studium behaviorismu se soustředilo především na chování a poznání (Sedláková 2004), avšak jeho velkým nedostatkem bylo, že nebral v potaz prožívání, které je tak důležité pro pochopení odlišností reakcí na určité situace, které následně definují rozdílné chování. To a jeho převážná orientace na laboratorní výzkumy zaměřené na chování zvířat zapříčinilo vyvstání kritiky, se kterou se behaviorismus setkal koncem 50. let 20. století (Nakonečný 2004).

Reakcí na vstup vnitřních činitelů mezi podnět a reakci byl rozvíjející se neobehaviorismus. Mezi jeho přívrženci vynikal například R. S. Woodworth, G. Murphy či W. McDougall, kteří začali zdůrazňovat do té doby opomíjenou podstatu vnitřních činitelů, kterými pro ně byly instinkty. Nejdůležitější osobu v neobehaviorismu se stal Edward Chace Tolman, z jehož studia vychází behaviorální geografie. Tolman zaměřil svou pozornost na účelovost a motivaci. Podle něj pramení z těchto jevů odlišné chování (Nakonečný 2004).

Výzkumy prováděné v behaviorismu byly soustředěny na vnější podněty ovlivňující zkoumaný subjekt, opomíjely však vnitřní podněty, které se na utváření chování podílejí stejnou vahou. Reakcí na tento nedostatek bylo postupné formování se již zmíněného neobehaviorismu, ale především behaviorální a humanistické geografie (Toušek a kol. v Klimeš 2015).

V době vývoje behaviorismu bylo na člověka nazíráno jako na tzv. „homo economicus“ (racionálně smýšlející člověk). V předním zájmu takového člověka byla minimalizace námahy doprovázená maximalizací zisku. V 60. letech 20. století se začala objevovat kritika vymezující se proti takovému smýšlení. Jednou z prvně vzniklých byla studie Juliana Wolperta, v níž se soustředil na chování švédských farmářů vztaženého k intenzitě jejich práce a s tím souvisejících zisků. Tato studie přinesla nepříznivé výsledky

pro zastávce „homo economicus“. Studie dokázala, že v popředí zájmů jednotlivých farmářů není minimalizace námahy a maximalizace zisku, nýbrž uspokojení vlastních potřeb. Postupně tak začala být namísto teorie užitku přijímána teorie uspokojení potřeb (Ley v Osman 2014, Klimeš 2015).

Vyjma kritiky zmíněné v podkapitole výše, stály i negativní reakce na „homo economicus“ u zrodu behaviorální a humanistické geografie (Osman 2010).

2. 2. Vznik behaviorální geografie a její znaky

Behaviorální geografie vznikla v 60. letech 20. století jako reakce na smýšlení tehdejších teoretiků. Mezi čelní představitele patřil například David Lowenthal, Gilbert White, Thomas Saarinen, Peter Gould, Roger Downs, David Stea či Kevin Lynch (Golledge, Stimson v Osman 2014), kteří se snažili vykompenzovat chyby vytýkané behaviorismu.

Ačkoli behaviorální geografie do určité míry stále připouštěla racionální jednání člověka, nepřisuzovala mu již tak velkou hodnotu, jako tomu bylo do té doby. Zastáván byl názor, že jedinec může v mnohých situacích jednat velice nepředvídatelně (Phillips v Osman 2010, Osman 2010).

V průběhu vývoje behaviorální geografie došlo k postupnému odklonu od původního zkoumání chování jedince k jeho vědomí. To bylo považováno za jakéhosi zprostředkovatele vazeb mezi vnějším prostředím a chováním jedince (Golledge, Stimson v Osman 2014). Tím došlo i k rozšíření témat, kterými se behaviorální geografie začala zabývat. Byly jimi lokalizační teorie, prostorové rozhodování, prostorové volby a výběr cest, výzkum lidských názorů na environmentální rizika, studium vnímání, selektování a hodnocení podnětů z prostředí (Ley v Osman 2010) teritorialita (Seamon v Klimeš 2015), percepce, učení, vytváření postojů, používání prostorové představivosti nebo uchovávání a vyvolávání vzpomínek (Toušek a kol. v Klimeš 2015, Osman v Klimeš 2015).

Znakem behaviorální geografie byl rovněž odklon od výzkumů obsahujících velký počet vzorků k hloubkovým výzkumům založených na mnohem menším počtu vzorků (Golledge v Osman 2014). Důležitým rysem behaviorální geografie byl také fakt, že začala přisuzovat význam do té doby přehlíženým věcem, jako jsou citová vazba k určitým místům, estetika prostoru či pocit bezpečí v daném místě (Toušek a kol. v Klimeš 2015).

2. 3. Vznik humanistické geografie a její znaky

Vývoj humanistické geografie pramenil ze stejné kritiky jako behaviorální geografie, tedy především kritiky „homo economicus“. Humanistická geografie se začala formovat na konci 60. let 20. století a největší rozvoj zaznamenala v 70. a 80. letech 20. století (Osman 2010).

Inspirací pro humanistickou geografii byly směry jako fenomenologie či existencialismus. Jejich pozornost byla zaměřena na vzájemné působení prostředí a pozorovatele, který svým způsobem místo utváří. Podstatou fenomenologie byl fenomén, kterým byl označován „*podmiňující, ale nikoliv nutně rozpoznatelný vztah mezi lidmi a objekty, mezi subjekty a objekty*“ (Phillips v Osman 2010, s. 12). Osobnostmi vynikajícími v tomto směru byl Edmund Husserl (1859 – 1938) a Maurice Merleau-Ponty (1908 – 1961). Existencialismus odvíjel své myšlení od samotné existence, tedy přesněji řečeno stavěl do popředí lidské bytosti v celé jejich existenci. Takové tvrzení zastával jeden z prvních představitelů Søren Kierkegaard (1813 – 1855), na kterého následně navázal Martin Heidegger (1889 – 1976). Heidegger obohatil zaměření existencialismu také o emoce, pocity a nálady, pomocí kterých je jednotlivec k prostoru vázán (Osman 2010).

Hlavním znakem humanistické geografie bylo její zaměření se na vztah, který existuje mezi prostředím a jedincem navzájem. Prostředí chápali humanističtí geografové jako prostor, který je ovlivňovaný pozorovatelem. Ten jej nejen naplňuje významy, ale rovněž ho svým vztahem utváří. „*Do svého centra zájmu stavěli člověka s co nejširším pojetí jeho lidskosti či lidství s důrazem na způsoby vytváření významů, představ, hodnot, interpretací, nálad, tužeb atd.*“ (Phillips v Osman 2014, s. 11). Dále upozorňovali na propojenost výzkumníka a jeho výzkumu. Výzkumník vždy z části ovlivňuje výběr i způsob provádění výzkumu. Nelze tedy, aby byl výzkumník zcela nestranný (Cloke, Philo, Sadler v Osman 2014).

2. 4. Geografie času

Po dlouhou dobu existence geografie byl význam času jako možného determinantu až do 20. století přehlížen. Významu času si začali všimnout na přelomu 19. a 20. století osobnosti jako například Gabriel Tarde, Paul Vidal de la Blache či Schumpeter (Frantál a kol. v Květoň 2014). Teprve od 60. let 20. století začala být času přisuzována větší váha, která tak dala za vznik nové vědní disciplíně kořenicí v behaviorálních přístupech (Osman 2010, Frantál a kol. 2012).

Jedním z čelních představitelů geografie času, který si uvědomoval podstatu času při studiu dynamických jevů, byl Thorsten Erik Hägerstrand (1916 – 2004). Ve svých výzkumech soustředil pozornost například na šíření inovací na území Švédska. Hägerstrand působil na Lundské škole ve Švédsku, kde se konceptu času věnoval spolu se svými spolupracovníky (Květoň 2014, Osman 2010, Roubalíková 2009). Během své práce rovněž vymezil tzv. „koncept omezení“, který značil omezení chování jedince v prostoru a čase. Mezi taková omezení patřila fyziologická omezení (jako je např. délka spánku, množství příjmu potravy), styková omezení (tedy že člověk v průběhu svého života volí a preferuje různé prostory v určité časy, v rámci nichž přichází do styku s dalšími osobami, nástroji, infrastrukturou apod. – tedy že člověk není v čase a prostoru sám) a mocenská omezení (omezenost aktivit na základě stanovených hranic) (Osman 2010). Dále také upozornil na skutečnost, že v rámci studia jednotlivých jevů by neměla být opomíjena „jedinečnost subjektu daná zkušeností, vzpomínkami, pocity, znalostmi, představivostí a cíli“ (Hägerstrand v Osman 2010, s. 41).

Dalším představitelem geografie času byl také Nigel John Thrift, který v 70. letech modeloval chování společnosti na základě přístupů geografie času či Allan Pred (Osman 2010).

Geografie času ve své podstatě soustředila pozornost k času a jeho provázanosti s prostorem. Veškeré chování a činnosti, které člověk v prostoru provozuje, se odehrávají nejen na určitém místě, ale také v určitém čase. Není to tedy jen prostor, který ovlivňuje chování člověka a chování člověka, které utváří prostor. Je to také čas, který se významně podílí na výběru aktivit provozovaných jednotlivcem v danou dobu, stejně tak jako i čas ovlivňuje načasování těchto aktivit. Pokud zkompletujeme veškeré činnosti, které člověk provozuje v prostoru a čase (plnění potřeb, přání a povinností), získáme obraz jeho každodenního života (Ira 2006, Frantál a kol. 2012).

Geografie času na konci 70. let prošla kritikou z důvodu jedince chápaného jako pouhého „nositele časoprostorové lokace“. Této disciplíně se však podařilo tuto kritiku ustát a reagovat na ni postupným rozvojem a zdokonalováním se (Frantál a kol. 2012).

2. 5. Vznik a vývoj mentálních map

Mentální mapy jsou jednou z velice známých a využívaných metod používaných k sběru dat v behaviorální geografii. Jejich kořeny jsou však mnohem starší než samotná behaviorální geografie. Počátky mentálních map lze dohledat již na přelomu 19. a 20. století v knize ruského neurologa Alexandra Luria „Malá kniha o velké paměti“. V knize píše Luria

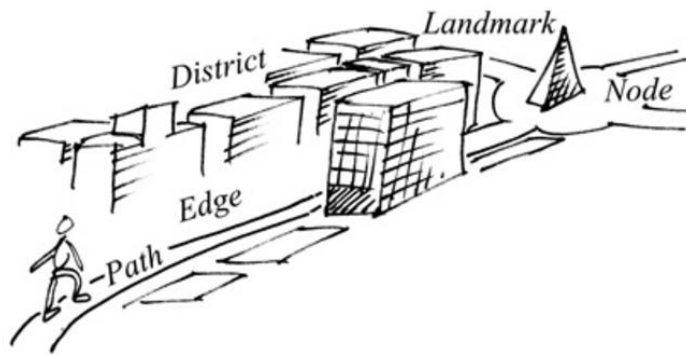
o člověku, který si dokázal zapamatovat cestu z domova do jeho laboratoře podle vůní, které byly provázány s místy, skrze které vedla tato cesta (Černoušek v Osman 2010).

Druhou významnou osobností v historii mentálních map je již zmiňovaný psycholog Edward Chace Tolman. Ten prováděl v roce 1930 výzkum na krysách a jejich orientaci v uměle vytvořeném bludišti. Zjišťoval, co se stane v případě, že krysám zablokuje (nebo prodlouží apod.) naučené cesty za potravou. Reakce krys na tuto skutečnost byla velice překvapivá. Tím, jak se krysy v bludišti již nějakou dobu pohybovaly, zvnitřnily si informace o něm a o uspořádání prostoru a i po zatarasení jimi využívaných cest se dokázaly v bludišti dobře zorientovat (Tolman, Honzík v Blades v Osman 2010).

Ve 40. letech došlo k vzniku 2 skupin s odlišným názorem na mentální mapy. První skupina zastávala názor, že chování je přímou vazbou mezi vnějším podnětem a vnitřní odpovědí organismu, naopak druhá skupina se opírala o „teorii pole“ vytvořenou psychologem Kurtem Lewinem v roce 1935. Teorie pole spočívala v odlišném vnímání podnětů v závislosti na vnitřních a vnějších situacích. V takovém poli jsou podle Lewina rovněž podněty, které na dotyčného mohou působit přitažlivě či odpudivě (Nakonečný v Osman 2010, Tolman v Osman 2010).

Nejnámějšími osobnostmi na poli mentálních map však dodnes zůstávají Kevin Andrew Lynch (1918 – 1984) a Peter Gould (1932 – 2000). K. A. Lynch byl americkým urbanistou, který se proslavil svou knihou *Obraz města* („The Image of the City“ z roku 1960). V knize se zaměřil na 3 americká města (Boston, Jersey City, Los Angeles), znalost jejich okolního prostředí a rozbor mentálních obrazů obyvatel těchto měst (Lynch 1960). Podle jeho přístupu k mentálnímu mapování se do map promítají konkrétní náčrty prostorů vnímaných jedinci spolu s vjemem jednotlivých prvků v prostoru (Pánek a kol. 2014, Drbohlav 1991). Na základě získaných dat došel Lynch k závěru, že prvky v prostoru jsou vnímány pozorovatelem jako určité komplexy, nikoli jako jednotlivé položky. Lynch tak vytvořil 5 kategorií, které tvoří obraz města. Jsou jimi cesty (paths), okraje (edges), oblasti (areas), uzly (nodes) a významné prvky (landmarks) (Lynch 1960).

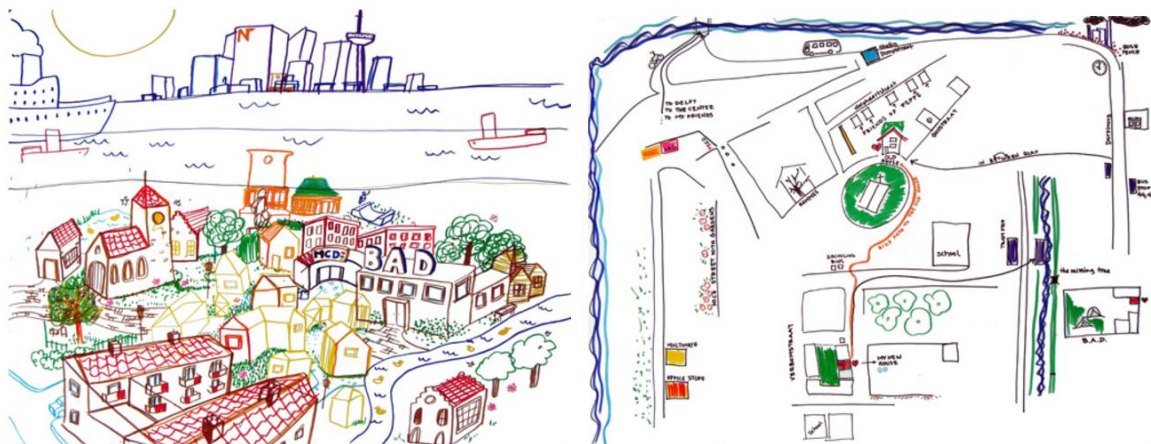
Obr. 1: 5 kategorií obrazu města dle Kevina Lynche



Zdroj: Vowels (2017).

Na obrázcích níže jsou vyobrazeny mentální mapy Oud Charlois, které vznikly v rámci workshopu pořádaného se studenty Hugo de Grootsool v roce 2008.

Obr. 2: Rozdílné vyjádření vnímání Oud Charlois na principu mentální mapy lynchova typu



Autor: Martijn in 't Velt

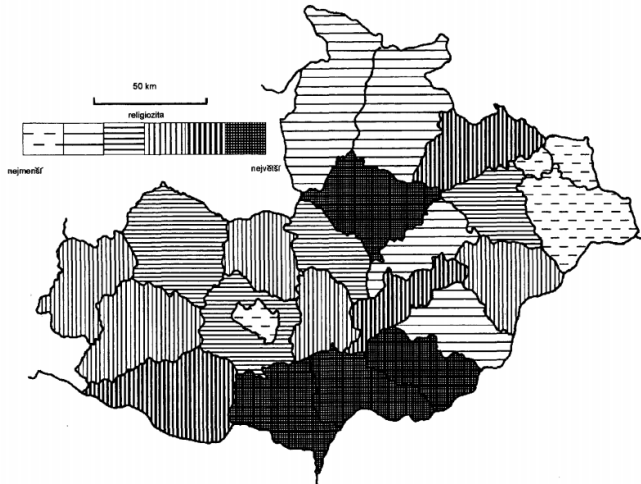
Autor: Cristina Ampatzidou

Zdroj: Mental Charlois (2010).

Naopak britský geograf Peter Gould chápal mentální mapy jako odraz prostorových preferencí (Pánek a kol. 2014). V roce 1974 vyšla kniha Mentální mapy („Mental maps“), kterou napsal spolu s Rodneyem Whitem. Cílem autorů bylo zmapovat přednosti v oblasti bydlení na území Velké Británie, Spojených států amerických a Kanady. Získaná data byla následně zanesena do mapy, čímž se dospělo k získání území preferovaných nebo naopak nepreferovaných (Gould, White 1986).

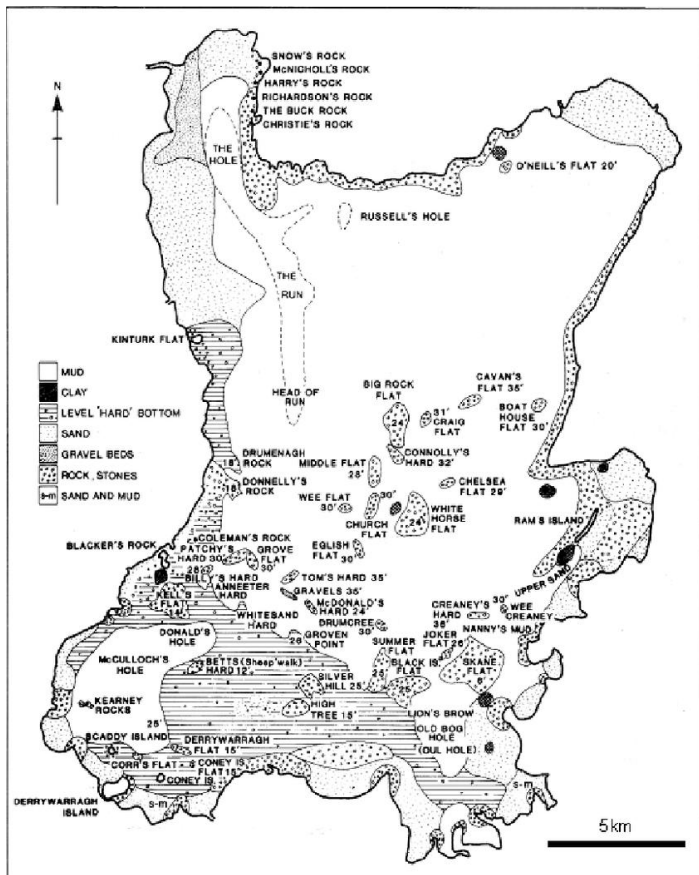
Na obrázcích níže jsou demonstrovány mentální mapy gouldovského typu. První vyjadřuje religiozitu obyvatel na území Moravy a Slezska, druhá pak zhodnocení substrátu rybáři v rámci případové studie probíhající v Lough Neagh v Severním Irsku.

Obr. 3: Mentální mapa religiozity obyvatel Moravy a Slezska



Zdroj: Voženilek (1997).

Obr. 4: Mental map of the substrate of Lough Neagh as perceived by local fishermen (after Donnelly 1986).



Zdroj: McKenna, Quinn, Donnelly, Cooper (2008).

Poslední důležitou skutečností ve vývoji mentálních map v 70. a 80. letech 20. století bylo následné rozdělení studia mentálních map do dvou rovin. Buďto se výzkum soustředil na analýzy mentálních map a interpretaci dat získaných touto cestou, anebo byla věnována pozornost otázkám percepce a kognice (Osman 2010).

Osobou, kterou je důležité zmínit v oblasti mentálních map je americký geograf Reginald George Golledge (1937 – 2009), který je známý pro svou „teorii kotevních bodů“, která je založena na hloubce kontaktu s určitými místy. Golledge byl toho názoru, že každé místo má svůj osobitý charakter, kterým působí na jedince. Kotevní body pak představují místa důležitá pro život jedince, která nejenom dobře zná, ale díky nim je schopen se v prostoru také snadno orientovat. Opakem jsou pak samozřejmě místa, která jedinec téměř nezná a orientuje se v jejich okolí mnohem hůře (Golledge v Osman 2010).

Historie mentálních map je poměrně bohatá i přes to, že trvá teprve okolo 100 let. Během této doby se vyvinuly různé přístupy, jak k mentálním mapám přistupovat a jak s nimi pracovat. Ačkoli v českém prostředí nebyla do dnešního dne věnována mentálním mapám taková pozornost, i zde lze najít osobnosti, které se problematice mentálních map věnují. Nejznámějším je Dušan Drbohlav, který sestavil a vydal Mentální mapu ČSFR, která je založena na gouldovském přístupu k mapování, tedy založeného na preferencích, či Alois Hynek (Osman 2010).

2. 5. 1. Mentální mapa

Vzhledem k odlišnému nazírání na mentální mapy, jejich získání a následné interpretaci existuje větší množství definic. Mezi nimi lze dohledat například definici Drbohlava (1991, s. 164), který popsal mentální mapu jako „*grafické (kartografické či schematické) vyjádření představ člověka o geografickém prostoru, nejčastěji jeho kvalitě nebo uspořádání.*“ Je to tedy jakýsi obraz v mysli každého jedince. Neznamena to však, že si v první chvíli styku s prostorem utvoříme celistvý obraz o poznaném prostoru, který je neměnný do konce života. Právě naopak, mentální mapu ovlivňuje každým dnem mnoho faktorů, jako je například intenzita kontaktu či měnící se vztah k prostoru na základě zkušeností. V průběhu života je tak mentální mapa každého jedince upřesňována, deformována či potlačována a vytěsňována informacemi o nově poznaném prostoru (Siwek 2011). Tento fakt vede k jedinečnosti každé mentální mapy, neboť není lidí, kteří by se pohybovali stejnými cestami ve stejném čase se stejným pohledem na svět tak, jak ho vnímají druzí. I přesto lze říci, že shodným rysem mentálních map jsou nejčastěji kotevní body, které

mají pro jedince určitý význam v jejich životě (např. oblíbené podniky nebo již zmiňované vůně). Tyto body mohou být tedy společným rysem mnohých mentálních map osob pohybujících se v podobném prostoru.

Zvláštním typem mentální mapy je „mapa strachu“. Taková mapa představuje místa, která v nás dokážou vyvolat pouze negativní emoce. Strach může být vyvolán například kriminalitou v daných místech či válečnými (a jinými) konflikty na určitém území (Siwek 2011).

2. 5. 2. Utváření obrazu v mysli jedince

Milan Nakonečný (2004, s. 10) vymezuje lidskou mysl (lidskou psychiku) jako „*evoluci vytvořený nástroj regulace vztahů individua k jeho životnímu prostředí.*“ Lidská mysl ve své složitosti obsahuje mnohé složky, kterými jsou například prožívání a chování. Tyto složky jsou v mysli každého jedince zakódované, nikoli však v jedné univerzální formě, ale v mnohých verzích ve vztahu k dané osobě a jejímu charakteru.

Díky poznávacím procesům, jako je vnímání a myšlení, je nám umožněno orientovat se v prostředí, které je tvořeno vnějšími podněty. Tyto podněty jsme následně schopni hodnotit na základě citění a určitým způsobem se vůči nim chovat (např. vyhledávání bezpečného prostředí a vzdalování se nebezpečným podnětům) (Nakonečný 2004). I zde ovšem nelze jednoznačně říci, že všechny osoby se vůči daným podnětům budou chovat identicky. Stejně tak, jako je jedinečná mysl každého jedince, je i obraz o prostoru, který se v ní utváří, jedinečný.

V prvním okamžiku, kdy přijdeme do styku s určitým vnějším podnětem, zapojujeme své smysly. Podnět může působit na náš zrak, sluch, čich, hmat i chuť, skrze které získáváme informace, skrze které poznáváme skutečnost. Ty se nám následně vrývají do mysli a my si o nich utváříme určitý obraz. Tento sběr informací je nazýván percepcí, tedy vnímáním. Během percepce se v mysli každého jedince utváří obraz o poznaném prostoru – již zmiňovaná mentální mapa, díky které se dokáže v prostoru snáze orientovat a pohybovat. V další fázi jsou tyto informace zpracovávány a ukládány pro možnost s nimi dále pracovat. V takovém případě je percepce vystřídána kognicí, která umožňuje daný podnět poznat a reagovat na něj na základě prvotní percepce (Nakonečný 2004).

2. 5. 3. Vliv smyslů na percepci prostoru

V situaci, kdy přijdeme do styku s realitou, určitým podnětem, mohou nastat různé situace. Mohou být zapojeny všechny naše smysly – zrak, sluch, čich, hmat a chuť – nebo mohou na daný podnět reagovat jen některé z nich. Stejně tak v případě, kdy přijdeme do

styku s podnětem prvně, může nastat situace, kdy využijeme jen jeden smysl a při opakovaném styku s podnětem zapojíme i smysly ostatní.

Stejně tak mohou nastat situace, kdy se s podnětem setkáme přímo či nepřímo. Pokud se s ním setkáme přímo, fyzicky existujeme ve stejném čase a prostoru jako daný podnět. V opačném případě, kdy se s podnětem setkáme nepřímo (například prostřednictvím vyprávění či televizního vysílání) jsou naše existence a existence podnětu na sobě nezávislé, nemohou se v danou chvíli nijak ovlivnit.

Ať už v prvním či druhém zmíněném případě, všechny podněty, které nás obklopují, utvářejí z velké části naši psychiku. Podstatné je, že podnět nám předává jakousi atmosféru. V naší psychice se po styku s ním začíná projevovat jeho vliv, který může být pozitivní či negativní. Takové dojmy v nás podnět může vyvolat nejen v danou chvíli, ale i v situacích, kdy se s ním následně setkáváme opakovaně.

Černoušek (1986, s. 27) tvrdí, že „*vnímání není jen pouhý sběr dat nebo příjem informací, je to složitá poznávací aktivita, obsažená i v myšlení a rozhodování.*“ Následující podkapitoly demonstrují, jak jednotlivé smysly (především zrak, sluch, čich a hmat) ovlivňují naše vnímání a přispívají tak k vytvoření celistvého obrazu o realitě – prostoru kolem nás – v naší mysli.

Zrak

Nejdůležitějším smyslem v průběhu percepce prostoru je zrak. Ačkoli to nemusí být první smysl, který přijde s podnětem do styku, zajišťuje největší podíl vjemů o prostoru, 80 – 90 % (osoby nevidomé mají často posílené zbylé smysly, které absenci zraku dokážou alespoň z části vynahradit). Pomocí zraku jsme schopni vnímat světlo, barvy, tvary, ale i orientovat se v prostoru (Fialová 2011). Zrak nám umožňuje získat vizi o prostoru, který nás obklopuje (případně i o prostoru, který nám může být velice vzdálený a v němž jsme se nikdy neocitli – např. již zmíněný prostor prezentovaný televizním vysíláním). Pomáhá nám vizuálně poznávat a hodnotit prostor, ve kterém se nacházíme. V tomto případě je tedy nejdůležitější vzhled okolí a předmětů, které jsou v něm umístěny.

Pokud se zaměříme na situaci, kdy se nacházíme ve městě, naši pozornost zaujme především vzhled místa doprovázený určitou architekturou, které tak definují jedinečnost místa. Samozřejmě, že vkus lidí není vždy shodný. Každý máme své představy o vizuálně vzhledném prostředí. Zde hraje roli především dojem, který v nás architektura zanechává. Příjemněji se můžeme cítit například na takových místech, která nám připomínají domov –

místo, k němuž jsme si jako malí vytvořili velice blízký vztah. Tento vztah však může být i negativní v případě, že se nám k takovému místu nevážou libé vzpomínky (Siwek 2011).

Důležitý je také stav budov či jednotlivých prostranství a pomyslná atmosféra visící ve vzduchu (Hozman 2009). Pokud bude z takových míst vyzařovat čistota, klid, přátelskost a vznešenost, budeme se zde cítit mnohem příjemněji než v místech, kde jsou budovy pokryty oprýskanými či graficky znehodnocenými zdmi a vyskytují se zde poničená veřejná prostranství. V takových místech by se málo kdo cítil příjemně, mnohdy v nás takováto místa dokážou vzbuzovat dokonce i strach (Siwek 2011).

Jak již bylo zmíněno, prostor, v němž se pohybujeme, se podílí na utváření psychiky člověka. Není tedy divu, že prostředí, které vnímáme negativně, v nás bude vzbuzovat negativní pocity. Bylo např. zjištěno, že v místech s výskytem grafitů je zaznamenána vyšší kriminalita, avšak odstraněním těchto grafitů se v daném místě podařilo zločinnost snížit (Hozman 2009). Naopak pozitivně působí zeleň, která dokáže prostředí velice rozveselit a zklidnit (Černoušek 1986). Lidé se v takovém prostředí cítí mnohem lépe a jsou mnohem více pozitivně naladěni.

Velkou roli ve vnímání prostředí hraje také skutečnost, zda je nám prostředí známo či nikoli. Většina z nás se cítí dobře v místech, která známe a o kterých jsme si již utvořili určitou představu a víme, že nám zde nehrozí nebezpečí. I přes to existují výjimky známých míst, která v nás dokážou vzbuzovat negativní pocity (např. nemocnice či místa, kde byl spáchán zločin). Naopak místa neznámá v nás vyvolávají pocit nejistoty (Siwek 2011).

Sluch

V případě druhého jmenovaného smyslu – sluchu – je důležité upozornit na 2 odlišné pojmy: zvuk a hluk. Zatímco zvuk vzniká změnou tlaku vzduchu, hluk představuje „nepříjemný, nežádoucí, někdy těžko snesitelný zvuk“ (Černoušek 1986, s. 33).

Zvuky mají tu moc silně působit na naše emoce a ovlivňovat, jak se na daném místě cítíme. Často je možnost výběru prostředí, ve kterém se pohybujeme a které nás tak může definovat, na nás. Pokud budeme trávit spoustu času poblíž rušných prostranství, je mnohem pravděpodobnější, že se zde nebudeme cítit příjemně a to se může projevit například vyšší mírou ostražitosti, rozmrzelosti, úzkosti, emocionálními stresy či agresivními postoji. Naopak pokud se budeme pohybovat v klidném prostředí (např. předměstí s dostatečným množstvím zeleně), dalo by se předpokládat, že klid vyzařující z daného místa doprovázený ptačím zpěvem či šuměním listí, se přenese i na nás (Řiháček 2006, Černoušek 1986).

Obecně lze říci, že nejvíce preferovanými zvuky, které nás mohou obklopotvat, jsou zvuky přírodního původu (např. šum listí, ptačí zpěv), následují zvuky lidského původu (např. rozhovor dvou či více lidí) a jako poslední – nejméně příjemné – jsou zvuky technické (např. hluk z rušného dopravního provozu) (Ge a Hokao v Řiháček 2006).

V dnešní době způsobuje největší hluk ve městech především rušná silniční doprava. Pociťování, mnohdy i projev negativních emocí zvyšuje hluk tehdy, pokud dotyčný, který je mu vystaven, nemá možnost nijak zasáhnout. Nemůže z místa odejít, nemůže hluk utlumit nebo dokonce zastavit. Největší zátěží pro sluchové vnímání člověka jsou přerušované hluky. Ty působí mnohem hůře, než hluk, který trvá bez přestávek v jedné tónině (Černoušek 1986). V případě, že osoby přestávají hluk vnímat, jelikož si na něj navykly, nastává tzv. akustické znečištění (Amphoux v Řiháček 2006).

Jako místa akusticky pozitivně hodnocená jsou taková, v nichž převažují prvky přírodních zvuků (Řiháček 2006). Jsou to taková místa, která se vyznačují nízkou frekvencí a intenzitou zvuku (Černoušek 1986). Podle výzkumu Doubkové a kol. (2012) navozují taková místa klid a umožňují zastavit se a odpočinout si.

Čich

Třetím důležitým smyslem, který se výrazně podílí na našem vnímání, je čich. I přesto, že každý vnímáme vůně a nepříjemné pachy jinak, najdou se takové, na které bychom měli mnozí stejný názor (ve městě to může být například zápach vycházející z výfuků aut). Bohužel, tento smysl je neustále potlačován, jelikož množství nepříjemných pachů, na které si postupně navykáme, se stává téměř běžnou součástí našich životů (Černoušek 1986).

Hmat

Podstatou hmatu je, že dokáže doplňovat a obohacovat informace získané pomocí zraku a podává informace o změnách předmětů, s nimiž přicházíme do styku (Černoušek 1986).

2. 6. Percepce prostoru

Prvním okamžikem, kdy spatříme prostor, jež nás následně celý život obklopuje, je den našeho narození. Od této chvíle se stáváme i přes to, že jen malou, avšak velice významnou složkou prostoru, neboť tak, jako ovlivňuje prostor nás, ovlivňujeme i my jej. Intenzivní interakce počínající dnem narození probíhají následně po celou dobu života.

V průběhu tohoto období se postupně projevují mnohé faktory, které v rámci naší osobnosti zdůrazňujeme a upřednostňujeme – věk, pohlaví, odlišný vkus či upřednostňování denního či nočního života. Tyto faktory jsou demonstrovány v podkapitolách níže.

2. 6. 1. Počátky percepce v dětství a dospívání

Pohled na prostor a jeho vnímání se formuje od prvních dnů našeho života. Velkou roli v dětství (především věk do 6 let) hraje v první řadě ta skutečnost, zda od útlého věku trávíme dostatek času v přírodě. Přesněji řečeno, jestli nám rodiče a pedagogové v mateřské škole, s nimiž trávíme nejvíce času, umožňují trávit chvíle v přírodním prostředí. Důležité je, aby k takovému prostředí měli pozitivní vztah i oni, neboť děti mají snahu upřednostňovat takové prostředí, v němž se i jejich blízcí cítí dobře a k němuž mají pozitivní vztah (Krajhanzl 2012). Pokud jsou děti vystaveny v určitém prostředí stresu, nejbezpečnějším místem je pro ně náruč rodičů. Je tedy zřejmé, že si tak snadno navykají na prostředí, v němž se rodiče pohybují nejčastěji. Od prvních chvil kontaktu s prostorem se v psychice každého vyvíjí hodnotící systém, který staví na zkušenostech v prostoru probíhajících, z něhož následně pramení naše budoucí rozhodnutí o pohybu v poznaném prostoru (Černoušek 1986).

V průběhu dospívání se děti od přírodního prostředí začínají vzdalovat a postupně se sžívají s prostředím města, v němž tráví většinu svého času (docházka do škol). Většina dětí v tomto věku postupně přestává vyhledávat přírodní místa a svůj pohled soustřeďuje na místa se sociální aktivitou (obchodní domy, pěší zóny apod.) (Krajhanzl 2012).

V pozdějších fázích dospívání dochází k pomalému zvratu, kdy děti opět začínají vyhledávat přírodní prostředí jako místo klidu a odpočinku (toto však nemusí platit pro každé dítě) (Krajhanzl 2012).

2. 6. 2. Vybrané faktory ovlivňující rozdílnou percepci prostoru

Nelze pochybovat o jedinečnosti každého člověka, který se na svět dívá z vlastního úhlu pohledu, na základě svých pocitů a zkušeností. I přesto lze najít mnohé společné znaky, které nás spojují. Byly provedeny mnohé průzkumy, které dokázaly nalézt shodu některých znaků v percepci a chování u určitých skupin lidí, prostorů i času. Takovými skupinami máme na mysli muže a ženy, děti a dospělé, zeleň a nekvalitní prostředí či denní a noční hodiny. Dříve než bude nastíněn přístup k jednotlivým skupinám, je důležité zmínit, že i přes veškeré shodné znaky ovlivňuje percepci a pohyb v prostoru vnitřní rozpoložení jedince (Seamon v Klimeš 2015). V takovém případě už je otázkou, do jaké míry se jedinec tímto rozpoložením nechá ovlivnit a v jaké míře je jím pak ovlivňován. Dále také, že i jednotlivé

podkapitoly probírané níže se navzájem ovlivňují a doplňují. Nelze je tedy vnímat osamoceně, ale vždy jako komplex faktorů, které definují naši percepci a chování v prostoru.

Estetická a vizuální stránka prostoru

První věc, které si všímáme při kontaktu s prostorem, je jeho estetická stránka. V takové chvíli začneme zapojovat všechny smysly a soustředíme se na vnímání a dojmy, které nám prostor poskytuje. Estetika je jedním z nejdůležitějších a prvotních činitelů, který nám pomáhá utvářet si nejen názor na daný prostor, ale dokáže i ovlivňovat pocity, které v nás takové místo dokáže vzbuzovat.

Při hodnocení estetické stránky místa zapojujeme své smysly – především zrak. Je samozřejmé, že i tento smysl je vždy doprovázen ostatními smysly, se kterými je úzce spjat. Úkol smyslů během percepce prostoru byl popsán již v předešlé kapitole, kde bylo rovněž popsáno vnímání estetiky a jeho provázanost s prostorem. V této podkapitole bude proto pouze stručně shrnuta vizuální stránka míst.

V případě našeho subjektivního hodnocení můžeme místa rozdělit na kladně, anebo záporně vnímaná. V případech, kdy nám dané místo není dostatečně známo natolik, abychom si o něm dokázali utvořit obrázek, můžeme místa vnímat také neutrálně.

Na základě různých studií bylo dosaženo závěrů, které spojují přírodní prostředí s příjemnými pocity. Prostředí obsahující především zeleň a vodní plochy nám umožňují relaxovat, všimnout si maličkostí, uvědomovat si sama sebe. Cítíme se zde příjemně, bezpečně, volně, jednoduše řečeno v takovém prostoru jsme pozitivně naladěni (Černoušek 1986, Hozman 2009, Siwek 2011, Stern v Klimeš 2015).

Naopak prostor přetížený městským faktorem v nás vzbuzuje převážně negativní pocity. Pokud se procházíme městem, které nás obklopuje mnohdy nepříliš libě působící architekturou, nadměrnou dopravou a hlukem s ní spojeným, cítíme se přetížení, stejně jako město samotné. Takový prostor v nás mnohdy nevědomky vzbuzuje negativní emoce a ubíjí naši psychiku (Hozman 2009, Siwek 2011).

Siwek (2011) tvrdí, že místa, která navozují nepříjemný dojem z prostoru, v nás mohou dokonce vzbuzovat strach i přes to, že s daným místem nemáme žádnou negativní zkušenost nebo nám potencionální nebezpečí ani nehrozí. Rovněž bylo zjištěno, že místa, která po vizuální stránce nestrádají příliš, tedy že je vyvíjena snaha na jejich opečování, vykazují nižší míru kriminality (Newman v Hýža 2016).

Strach ze tmy

Dalším velice důležitým faktorem, který ovlivňuje percepci prostoru a chování, je čas, tedy přesněji doba v průběhu dne. V této práci máme na mysli především rozdíl mezi denními a nočními hodinami.

V rámci těchto dvou časových rovin vystupuje na povrch především strach ze tmy. Strach je považován za přirozenou reakci na ohrožení aktuální či předvídané (Barrios, Hartmann v Volková a kol. 2016). Strach ze tmy s sebou nese velice nepříjemný pocit, kdy se v nočních hodinách necítíme v bezpečí. Tento pocit má většina z nás vsugerovaný již od dětství (strach ze tmy se začíná objevovat především v druhém a třetím roce života (Schneider 2013)), kdy mnohé děti spolu s rodiči a s nepříjemným pocitem kontrolovali prostor pod postelí či šatní skříň, kde mohla číhat strašidla (jde tedy o strach ze tmy doprovázený strachem ze strašidelných tvorů a nadpřirozena (King, Hamilton, Ollendick v Volková a kol. 2016)). Stíny, které odráželo měsíční světlo, vytvářely strašidelné tvary, které jsme považovali za nebezpečné. Dítě v útlém věku není ještě schopno zcela správně odlišit svět fantazie a reality, a proto si mnohdy namlouvá, že „zlo“ na něj číhá ve tmě na každém kroku. Strach ze tmy jako takové je typický především pro děti ve věku mezi 5. – 15. rokem (Meltzer a kol. v Volková a kol. 2016). V dnešní době a téměř v každém věku není výjimkou strach z vandalů a zlodějů, kteří se potulují po nocích a číhají na údajnou oběť, které chtějí ublížit nebo ji okrást. Tento strach pramení nejčastěji z možnosti sledování nesprávných pořadů malými dětmi (Ryšavá 2007). Strach ze tmy nás provází od útlého věku většinou do konce života i přes to, že v mnohých situacích si iluzi strachu vytváříme pouze v naší mysli.

Strach ze tmy je typický spíše pro malé děti, nicméně najde se i mnoho dospělých lidí, kteří tvrdí, že strach ze tmy je pro ně každodenním společníkem. V tomto případě už to však nebývá strach z dětských strašidel, ale především strach z neznáma, přepadení, znásilnění apod. Podstata strachu ze tmy se od dětství až do dospělosti mění. Zatímco v dětství pro nás tma představuje především strach z nadpřirozena, v dospělosti je pak spojena převážně se sociálně podmíněným strachem (Volková a kol. 2016).

Ačkoli noc sama o sobě zahrnuje pro mnohé pozitiva, jako je například romantická noční obloha či spící a klidné okolí, je tato doba utvářena hlavně jedinci mužského pohlaví. Oproti tomu denní doba je utvářena dětmi, ženami a seniory (Worpole v Hýža 2016). Vzhledem k tomu, že většina trestných činů je páchána v noci a potenciální nebezpečí představují především osoby mužského pohlaví, není divu, že noc je považována za nebezpečnější (Hýža 2016, Renzetti 2003).

Pokud bereme v úvahu denní i noční hodiny, mnohem lépe jsou vnímána místa, která jsou dostatečně osvětlena (Hýža 2016), ať už denním či uměle vytvořeným světlem v noci. Lidé na takových místech pociťují potenciální hrozbu z neznáma v mnohem menší míře a cítí se zde bezpečněji.

Odlíšné vnímání mužů a žen

Není pochyb o tom, že rozdíly mezi muži a ženami jsou více než zřetelné. Zatímco ženy jsou obecně považovány za křehké a jemné bytosti, muži jsou bráni jako statečné a silné osobnosti. Známé je také snad každému rozdílné vnímání mužů a žen založené především na citech (Poněšický 2008).

Rozdílů mezi muži a ženami je mnoho. Zatímco pro muže je typické vyšší množství testosteronu, které s sebou přináší sklony k agresivnějšímu chování, pro ženy je typický naopak estrogen, který takové chování potlačuje. Hladina testosteronu také ovlivňuje schopnost orientace v prostoru, která je vyšší opět u mužů (Švihálková 2013). Charakteristické je pro muže také tzv. tunelové vidění, které zahrnuje soustředění se na omezenější množství podnětů (Peaseovi v Švihálková 2013). Chování mužů se ubírá takovým směrem, kdy na konci většiny jejich jednání je „uznání“. Muži potřebují vědět, že jsou potřební a že mají oproti ostatním navrch (Harvey v Švihálková 2013). Chování a vnímání žen se od mužského liší. Zatímco pro muže bylo typičtější agresivnější chování, pro ženy jsou typické bohatší citové nálady a důraz kladený na city. Ženy mají také mnohem větší smysl poznávání mnohem většího množství barev a soustředění se na více věcí najednou. Oproti „tunelovému vidění“ u mužů je pro ženy charakteristické tzv. periferní vidění, tedy všímání si mnohem většího množství podnětů, které se v okolí nacházejí. Velkým nedostatkem žen je jejich zhoršená orientace v prostoru zapříčiněná menší hladinou testosteronu (Švihálková 2013).

Vzhledem k tomu, že ženy jsou všeobecně považovány za zranitelnější a jejich schopnost ubránit se fyzickému násilí je mnohem nižší než je tomu u mužů, není divu, že také pociťují větší množství hrozeb a strachů, které se jim může naskytnout. Takovým obavám nenapomáhá ani fakt, kterému se věnovaly mnohé studie, a které dokázaly, že za převážnou většinou spáchaných zločinů stojí muži (Hýža 2016, Renzetti 2003).

I přesto, že strach v neznámém či nebezpečném prostoru je pociťován především u žen, netvoří výjimky ani muži, kteří však přítomnost strachu dokážou spíše potlačit nebo dát méně najevo. Různé studie však ukázaly, že muži vnímají strach z prostoru v mnohem menší míře než ženy (Stanko v Hýža 2016). Dále bylo zjištěno, že násilné trestné činy, jako je např.

sexuální násilí, jsou páčány především muži. Není tedy divu, že strach se objevuje v takových případech především u žen, kdy je navíc podpořen jejich slabší fyzickou kondicí žen, které se tak ne vždy dokážou ubránit a mnohdy také jejich bezmocností v daný okamžik zasáhnout (Gordon, Riger v Hýža 2016, Ferraro, Koskela v Hýža 2016, Jíchová, Temelová v Hýža 2016, Stanko v Renzetti 2003, Renzetti 2003). Tuto skutečnost dokonale demonstruje Madriz (1997, s. 342), který tvrdí, že „ženský strach je strachem z mužského násilí“ (Renzetti 2003).

Aby ženy zmírnily svůj strach z prostoru a mužů v něm, směřují svůj pohyb do určitých částí prostoru. Svůj volný čas tráví v místech, kde se cítí bezpečně a kde se nevyskytuje rušivý element. Znehodnoceným lokalitám, ze kterých naopak nebezpečí vyzařuje, se snaží vyhybat a najít si alternativní, klidnější, vzhlednější a bezpečnější cestu (Zítková v Hýža 2016). Ženy také upřednostňují soukromý prostor před veřejným prostranstvím. Tomuto fenoménu se říká „prostorový paradox“, neboť bylo dokázáno, že velké množství hrozeb číhá často právě v dobře známých soukromých prostorech (Valentine v Hýža 2016, Pain v Hýža 2016, Zítková v Hýža 2016).

Role věku

Věk hraje důležitou roli v rámci percepce prostoru a chování v něm, avšak nejobtížnější je najít větší množství základních znaků, které by bylo shodné pro určitou věkovou kategorii. Pohledy na věk a jeho ovlivnění percepce prostoru jsou velice neucelené z důvodu nejednotné terminologie a definování „starší generace“ (Baur v Hýža 2016, Jíchová, Temelová v Hýža 2016).

Nejbarvitější vývoj percepce je především u malých dětí. Není divu, jejich vývoj probíhá pouhých pár let, během nichž z nic netušících dětí vyrostou uvědomělí adolescenti. Vývoj jejich osobnosti a pohled na svět se formuje od narození do doby především dospívání. Vzhledem k zaměření této práce, které není směřováno v primárně na děti v útlém věku, je proto v této části čtenář odkázán případně na kapitolu 2. 6. 1. Počátky percepce v dětství a dospívání, která poskytuje základní informace k pochopení jejich percepce prostoru.

Jednu z hlavních úloh sehrává především typ prostoru, ve kterém jedinec vyrůstá a kterému si navyká jako místu, které je mu blízké, kde se cítí mnohdy nejbezpečněji. V průběhu života se jedinec setkává s mnohými prostory a aktivitami, které v něm provozuje nejen on, ale i jiní. A tak, jak jedinec stárne, určuje si sám, jaké aktivity a jaký styl života je pro něj ten pravý (například rozdílné trávení života v důchodovém věku).

Tak jako ovlivňovala fyzická kondice rozdílnost mužů i žen, i zde sehrává velice důležitou roli. Mnohé malé děti nejsou schopny se potencionálnímu nebezpečí ubránit stejně tak jako lidé staršího věku, a proto mnozí z nich nahlízejí na velkou část prostoru jako na nebezpečný. I to je jeden z důvodů, proč děti a senioři tvoří již zmíněnou denní populaci (Worpole v Hýža 2016).

Velice překvapivé závěry přinesli Chadee a Ditoon (2003), kteří zjistili, že největší strach z kriminality, která se v prostoru odehrává, pociťují především lidé ve věku 15 – 20 let. Tato skutečnost je dána jejich způsobem a stylem života. Toulání se venku po nocích, život plný adrenalinu je pro ně na denním pořádku. Avšak takový život s sebou přináší větší obavy z prostoru a možného číhajícího nebezpečí (Hýža 2016).

V případě role věku a percepce prostoru s ním spojené je důležité brát v potaz i veškeré další faktory (např. pohlaví, osobitost jedince, jeho životní styl či vnitřní naladění), které dopomáhají spoluutvářet komplexní soubor přístupu jedince k prostoru.

2. 6. 3. Teritorialita a osobní prostor

Lidská snaha chránit si své území má kořeny v bránění teritoria živočichy před jinými. Ti mezi sebou soutěžili a snažili se ukořistit teritorium vhodné pro jejich život zahrnující stravu, úkryt, potravu a jiné (Agnew v Osman 2010).

Bohužel, lidská touha ovládat určitou část prostoru je jen vyjádřením sobectví a ukojení pomyslné moci. V lidském případě teritorium nepředstavuje již základní potřebu pro přežití, ale sociální a kulturní status jedince. Teritoriální chování je pozorováno především u gangů, kteří si jej značkují za pomoci např. grafitů (Edney v Osman 2010). Setkat se můžeme také s pojmem „časová teritorialita“, který zahrnuje možnost nárokovat si určité teritorium více skupinami a to na základě času, kdy se na daném místě střídají, mnohdy aniž by spolu přišli do styku (Osman 2010).

Představme si situaci, kdy se nacházíme v prostoru spolu s větším množstvím nám neznámých lidí, máme snahu si od nich udržovat odstup. Chráníme si tak svůj osobní prostor, v němž se cítíme bezpečně. Jakmile se prostor začne zaplňovat, může dojít k přeorientování našich pocitů, které se změní na negativní. Jako příklad může posloužit cesta metrem. Pokud jsou místa k sezení převážně prázdná, máme snahu si sedat od sebe co nejdále. Čím více se prostor v metru zaplňuje, tím blíže jsme nuceni si k sobě sedat. Postupně nám tak ostatní narušují osobní prostor, ale zároveň i my narušujeme jejich. V případě, že dojde k situaci, kdy je metro opravdu plné a cestující se na sebe těsnají, dochází velice často k napjaté situaci, kdy se v tomto prostoru necítí dobře. Cestující se cítí být ohroženi, nepohodlně a snaží se

z takového prostoru co nejdříve uniknout (Černoušek 1986). Z původní cesty metrem, která pro nás neměla znamenat nic víc než pouhý přesun z bodu A do bodu B, se stalo místo plné nepříjemných pocitů nejen pro nás, ale i ostatní. Metro je spolu s například podchody, podzemními parkovišti či vlakovými vagóny uzavřeným prostorem, který dokáže měnit svůj charakter v závislosti na množství lidí vyskytujících se v něm. Moc měnit charakter mají i otevřené prostory jako jsou parky či místa nacházející se podél vodních toků (Valentine v Hýža 2016, Tonkiss v Hýža 2016, Zítková v Hýža 2016).

2. 7. Pocitové mapy

Pánek (2015) vymezuje původ pocitových map v mentálním mapování. Podstata pocitových map však nespočívá ve volném zakreslování respondentů, ale v reálně vytvořené mapě, která je doplněna o legendu. Do mapy jsou následně za pomoci legendy zakreslovány informace – pocity k určitému místu – vyjadřující percepci sledovaného prostoru včetně pozitivních a negativních dojmů z něj. Je to jeden ze způsobů, kterým lze zvýšit míru participace občanů v městském plánování (Pánek a Benediktsson 2017). Jedná se tedy o participativní nástroj, který umožňuje „*aktivně zapojit občany do sběru informací a názorů na lokality, v nichž bydlí*“ (Pocitové mapy 2016). Získané výsledky mohou být „*hodnotným zdrojem informací pro místní samosprávy*“ (Pánek 2015), které je následně mohou využívat jako „*podpůrné podklady pro plánování investičních akcí, vytváření koncepcí dopravy nebo jako informace pro městskou policii*“ (Pocitové mapy 2016).

Pocitové mapování (z anglického „emotional mapping“) staví na vzájemném vztahu pocitů, prostoru a jednotlivých míst (Pánek a Benediktsson 2017). Pocity jsou v tomto případě chápány geograficky jako „*subjektivní, relační toky mezi místy a lidmi navzájem v případě přidání prostorového rozměru*“ (Smith, Bondí a Davidson v Pánek a Benediktsson 2017, s. 66).

2. 7. 1. Odlišné možnosti využití pocitových map

Stejně tak jako v nás dokážou jednotlivá místa vyvolat emoce, dokážou i emoce ovlivnit naše vnímání prostoru samotného (Mody, Willis a Krestein v Pánek a Benediktsson 2017, Zadra a Clore v Pánek a Benediktsson 2017). Takovéto 2 rozdílné situace jsou demonstrovány na příkladech níže.

Příkladem, kdy v nás místa vyvolávají emoce, je pocitová mapa Reykjavíku, v níž respondenti hodnotili cyklistické podmínky. To je příklad podobný cíli této bakalářské práce. Respondenti na základě předem připravené mapy a navržené legendy zaznamenávali body či

linie, kterými vyjadřovali, jak vnímají jednotlivé cyklotrasy a jejich okolí. Po dokončení sběru dat bylo možné získané informace využít k následné revitalizaci již existujících cyklotras a vytvářet cyklotrasy nové v místech preferovaných respondenty. To lze zjistit na základě slovního komentáře a dotazníků, které byly součástí této pocitové mapy (Pánek a Benediktsson 2017).

Na druhou stranu, metodika pocitové mapy může být využita i v případě, kdy emoce ovlivňují, jak vnímáme okolí, např. v rámci klinického hodnocení a cvičení s rodinami či páry. Takovým příkladem byla studie, která stavěla svůj výzkum na předem připravených „emotikonech“ a mapě sledovaného území. Respondenti účastníci se tohoto výzkumu lepili emotikony na mapu sledovaného prostoru, v němž pocity jednotliví členové rodiny či páry prožívali. Součástí takového výzkumu bylo i následné řešení pocitů prožívaných v daných místech (Gabb a Singh 2015).

2. 7. 2. Pocity mapy ve světě a České republice

Jednou z poměrně známých publikací věnujících se tématu vnímání prostoru je kniha Christiana Nolda – „Emotional Cartography“ z roku 2009. Ačkoli se v knize neobjevuje samotná koncepce pocitových map a jejich vyobrazení podobných zaměření této bakalářské práce, je to velice podnětná kniha, která smysl percepce prostoru velice přibližuje. V knize se Christian Nold nezaměřuje na samotné hodnocení situací v prostoru lidmi. Za pomoci technologie nazývané „Galvanic Skin Response“ jsou měřeny reakce lidí na různé situace a podněty. Ty jsou v daný okamžik spojeny s umístěním respondenta a po dokončení měření je vyhodnocena mapa vyobrazující místa s vysokými nebo naopak nízkými vzruchy.

Daleko blíže se pocitové mapě vyobrazené v této bakalářské práci přibližuje již zmíněná práce autorkyň Jacqui Gabb a Neenee Singh, které pocitové mapy aplikovaly v průběhu konzultací v rámci svých zaměstnání (viz první případ využití pocitových map v kapitole 2. 5. 1) či například v té samé kapitole zmíněný výše Karl Benediktsson (za spolupráce s Jiřím Pánkem).

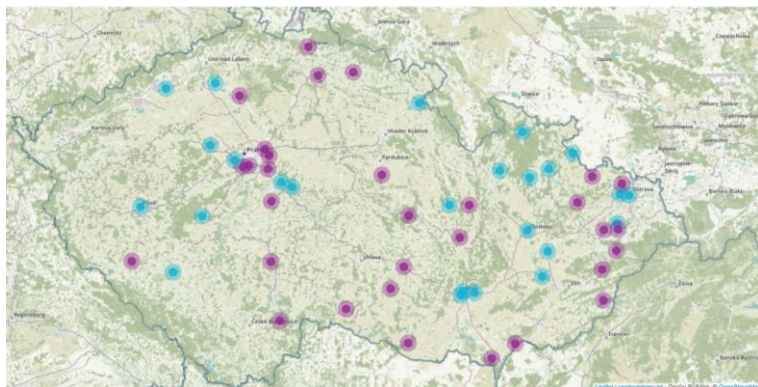
Na území České republiky se problematice pocitových map věnuje především Jiří Pánek působící na Přírodovědecké fakultě Univerzity Palackého v Olomouci. Záslouhou jeho a Ondřeje Růžičky působícího rovněž na Univerzitě Palackého v Olomouci, nýbrž na Katedře geoinformatiky vznikla webová aplikace na internetové stránce www.pocitovemapy.cz umožňující získat elektronickou pocitovou mapu obcí. Princip spočívá v prvotním vymezení si otázek, na které budou respondenti odpovídat, a následujícím zakreslování do mapy. Mapování může probíhat ve dvou formách – offline či online. Offline mapování probíhá

prostřednictvím fyzického kontaktu s respondenty, kdy je jim předložena vytištěná mapa, naopak online mapování probíhá prostřednictvím internetové stránky – webové aplikace, kde respondenti odpovídají na dané otázky a do internetové mapy zakreslují požadovaná místa. Získaná data jsou následně zpracována v programu GIS a ve výsledné fázi je vyhotovena pocitová mapa (na tomto principu je rovněž postavena i tato bakalářská práce). Díky takto vyvíjené snaze vzniklo již nemalé množství pocitových map na území České republiky (více jak 50 vzniklých pocitových map). Nejvíce se jich vyskytuje na Moravě, což je spojeno s místem působení autorů. Nemalé množství map se nachází i na území Kraje Vysočina, dále v Praze a jejím blízkém okolí a počet narůstá i na severu Čech. Výrazně menší množství vzniklých pocitových map je naopak na jihu a západě Čech, i přes to zde existuje pocitová mapa Třebíče a případně i Příbrami, která však spadá spíše do střední části Čech (Pocitové mapy 2016).

Ačkoli není pojetí pocitových map dodnes příliš v České republice zaběhnuté, postupně se začíná promítat do praxe úřadů, které je následně využívají k vypracování strategických plánů měst a následnému zefektivnění a rozvoji území. Mezi taková patří například Olomouc, Liberec, Brno a mnohé další (viz Obr. 5) (Pocitové mapy 2016).

Pocitové mapy postupně pronikají rovněž i do bakalářských a magisterských prací studentů. Mezi takovými lze jmenovat například diplomovou práci Daniely Kosové. Její diplomová práce věnující se kriminalitě na území města Jihlava vznikla v roce 2016 na Univerzitě Palackého v Olomouci. Mezi výslednými výstupy této práce bylo rovněž vyhotovení pocitové mapy Jihlavy za pomoci Jiřího Pánka. Podobným směrem se ubírala i bakalářská práce Zuzany Havelkové, která se věnovala percepci prostoru na území Kostelce nad Černými lesy z roku 2013. Výsledkem této práce však nebyly pocitové, ale mentální mapy. I přes to se struktura a zaměření práce velice blížily tomuto.

Obr. 5: Pocitové mapy na území České republiky

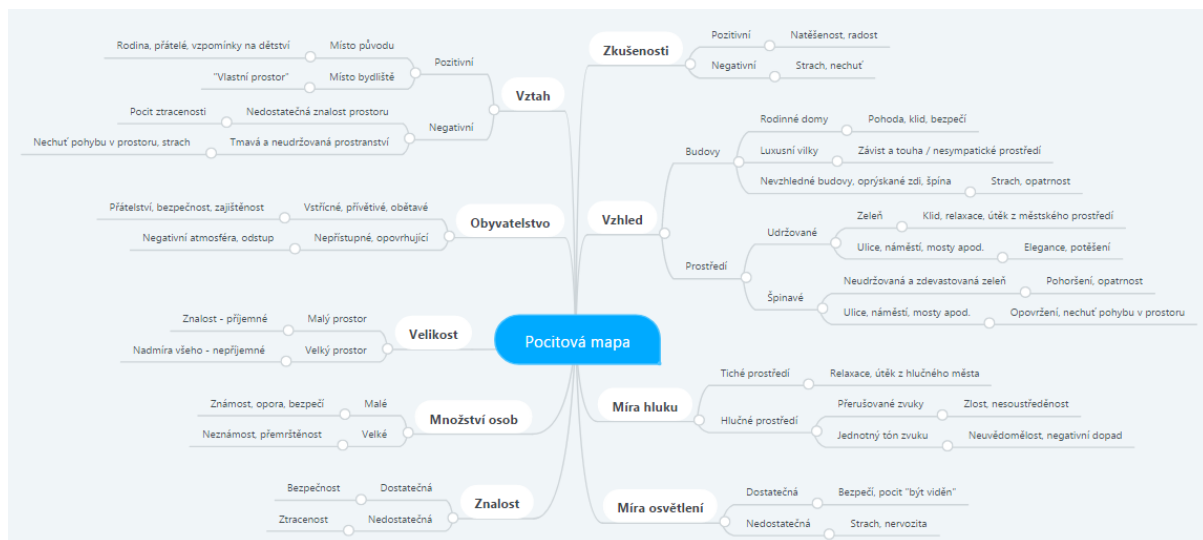


Zdroj: Pocitové mapy (2016).

2. 7. 3. Pohled autora na výslednou pocitovou mapu

Před zahájením sběru dat respondenty z Milevska, okolí a návštěvníky byla sestavena autorem bakalářské práce myšlenková mapa vyjadřující faktory ovlivňující percepci lokalit, míst či budov a výsledné pocity s nimi se pojící (viz Obr. 6).

Obr. 6: Faktory ovlivňující percepci prostoru



Zdroj: šablona z Mindmeister, data a zpracování vlastní (2017).

Do utváření výsledné pocitové mapy autora bakalářské práce vstupují faktory, jako jsou zkušenosti, vzhled prostoru, míra hluku, míra osvětlení, vztah k prostoru, povaha obyvatelstva, velikost sledovaného území a jeho znalost a v neposlední řadě množství osob žijících a pohybujících se v daném prostoru. Tato myšlenková mapa je výsledkem individuálního vnímání autora. Do samotného procesu vstupují faktory, které se vždy dokážou pojit jak s pozitivními, tak negativními pocity. Jako příklad lze uvést situaci, kdy se ve městě vyskytuje park, který bývá často plný zeleně počínaje pouhými květinami, přes keře a konče stromy. Příjemné prostředí, které dokáže zeleň navodit, navíc podtrhuje snížená míra hluku, prosvětlenost prostoru, zpěv ptáků apod. Takový prostor je vnímán autorem jako pozitivní. Avšak v případě, že je park pln neupravovaných a neudržovaných prostranství, které mu dodávají nepřívětivý vzhled a nutí se spíše prostoru vyhýbat, než jej vyhledávat, je výsledkem negativních pocitů a dojmu z prostoru.

Po dokončení sběru dat respondentů v rámci praktické části bakalářské práce byla podobným způsobem sestavena myšlenková mapa respondentů na základě vyplněných pocitových map a dotazníků. To především z toho důvodu, aby bylo možné porovnat původní očekávání autora a konečné výsledky respondentů.

3. Hypotézy

H1: Autoři jako jsou Černoušek (1986), Hozman (2009) či Siwek (2011) uvádějí ve svých publikacích, že v místech plných zeleně a vodních ploch je schopen člověk relaxovat. Na takových místech je pozorovatelné ve většině případů pozitivní naladění jedince, od čehož se rovněž odvíjí i kladný vztah k takovým místům. Dle těchto tvrzení je možné domnívat se, že na území města Milevska budou důkazem tohoto tvrzení především vodní plochy Vášův rybník, Korunský rybník, Sladkovský rybník, Smolařský rybník, Stříbrný rybník, Kubík, Habartův rybník, Suchanův rybník či Reicherák, které jsou mnohdy doplněny i zelení.

Naopak nelibě na psychiku člověka působí z největší části prostředí esteticky nevzhledné a přetížené hlukem způsobeným nadměrnou dopravou (Hozman 2009, Siwek 2011). Mezi takto vnímanými místy by se pravděpodobně mohlo objevit vlakové nádraží a frekventované ulice Pražská, Petrovická, Táborská, Masarykova, Riegrova, 5. května a Čs. legií (Milevsko 2015).

H2: Za negativně vnímaná místa jsou dle Jíchové a Temelové (2012) označována taková, která jsou v nočních hodinách hůře osvětlena či zde osvětlení zcela chybí. Lidé zde pociťují vyšší míru strachu z možného nebezpečí. Ačkoli je osvětlení města Milevska na poměrně dobré úrovni, dala by se zde najít i místa vyhovující tomuto nelibému popisu. Hůře osvětlena je v nočních hodinách například cesta Na Vinicích, ulice Čechova, část Hůrecké cesty, Souhrádka, R. Svobodové, U Váhy či některé vedlejší cesty na Starém sídlišti (Geoportál Milevsko 2017).

Existují rovněž místa „fluktuující“, která se vyznačují proměnlivým vnímáním prostoru odvíjejícího se především od časové roviny a charakteru osob, které se zde pohybují. Dle mnohých studií jsou mezi taková místa nacházejících se na území města často řazeny parky. Pro ty je v nočních hodinách typické horší osvětlení a vyšší koncentrace rizikově vnímaných osob (Temelová, Čermák, Jíchová v Jíchová, Temelová 2012). Je velice pravděpodobné, že mezi takto označenými místy by se na území Milevska mohly vyskytnout parky Hůrka, Bažantnice či Tyršovo náměstí.

H3: Jak uvádí Švihálková (2013), ženy mají větší smysl pro rozpoznávání a soustředění se na více podnětů. Dle tohoto tvrzení lze předpokládat, že množství pocitů zakreslených v pocitové mapě bude u žen početnější než v mapách u mužů. Navíc, vzhledem

k tomu, že větší míra strachu z prostoru je dle Hýži (2016) či Renzettiho (2003) pozorována u žen, bude patrně i množství zakreslených negativních pocitů převažovat rovněž u žen.

4. Charakteristika Milevska

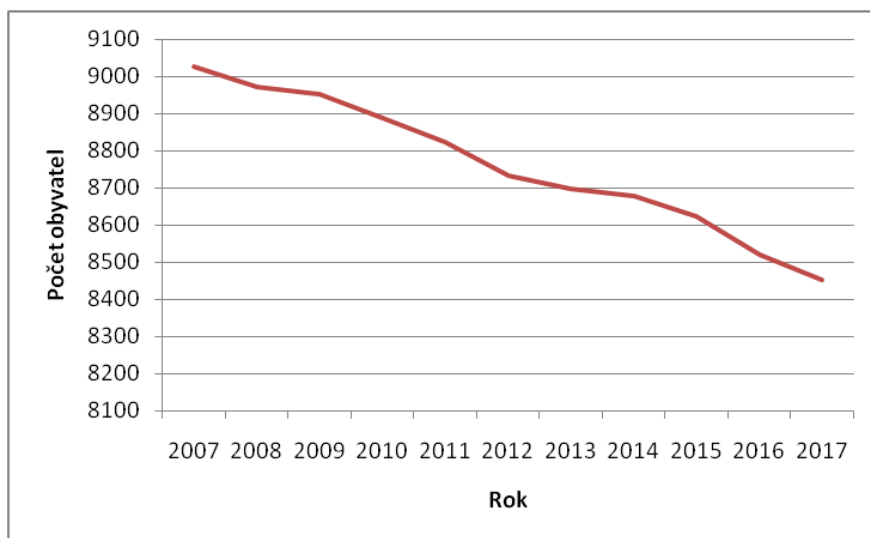
4. 1. Základní fyzickogeografická charakteristika

Milevsko je menším městem nacházejícím se na severu Jihočeského kraje, cca 25 km vzdušnou čarou od dřívějšího okresního města Písek. Rozkládá na ploše 42,33 km² a jeho průměrná nadmořská výška činí 461 m n. m. Nejvyšším bodem je vrch Zvíkovec s nadmořskou výškou 542 m n. m. (Milevskem.cz 2014, Milevskem 2015). Městem protéká Milevský potok a dohledat se na území města a v jeho okolí lze i rybníků jako jsou Váša, Korunský rybník, Dolní Roudný, Zlatina či Horní Roudný (Machart 2014, Pecl 2014).

4. 2. Základní socioekonomická charakteristika

Město Milevsko plní funkci správního obvodu obce s rozšířenou působností, přičemž nynější počet obyvatel Milevska činí 8 451 (Ministerstvo vnitra České republiky 2017). Toto číslo je však mnohem nižší, než tomu bývalo v předchozích letech. Pokles obyvatel ve městě je patrný od Sčítání lidu, domů a bytů z roku 1991, kdy počet činil 9 782 obyvatel (ČSÚ 2017). Níže v textu je přidán graf 1, který demonstruje snižující se počet obyvatel za posledních 10 let (Ministerstvo vnitra České republiky 2017). Tato skutečnost je dána nejen počtem zemřelých, ale také odchodem obyvatel do jiných obcí a s tím související změnou bydliště (Milevsko 2015). Kromě snižujícího se počtu obyvatel se začíná výrazněji projevovat zvyšující se stav obyvatelstva staršího 64 let nad snižujícím se stavem obyvatelstva ve věku 15 – 64 let. Jak uvádí Český statistický úřad (2017), zatímco v roce 2012 žilo v Milevsku 5 765 obyvatel ve věku 15 – 64 let a 1 840 obyvatel ve věku 65 let a více, v roce 2016 zde žilo ve věku 15 – 64 let pouhých 5 310 obyvatel a ve věku 65 let a více již 2 018 obyvatel. Ve srovnání těchto dvou let se však alespoň zvýšil počet obyvatel ve věku 0 – 14 let z 1 119 na 1 146 obyvatel (ČSÚ 2017). Opodstatněné je také zmínit národnostní paletu obyvatelstva, kdy ačkoli česká národnost opravdu výrazně převažuje (96,11 %), najde se zde i poměrně široké spektrum národností jako je slovenská (0,72 %), romská (0,24 %), ukrajinská (0,17 %), vietnamská (0,15 %) apod. Největší zastoupení mají národnosti již zmíněné, nižší pak národnosti jako moravská, německá, ruská a polská (odhadonline.cz 2017).

Graf 1: Vývoj počtu obyvatel v letech 2007 – 2017



Zdroj: Ministerstvo vnitra České republiky (2017), zpracování vlastní.

Propojenost města samotného a města a okolí je na poměrně dobré úrovni. Městem prochází silnice nižších tříd a jedna silnice I. třídy, silnice č. 19 – jedna z poměrně frekventovaných silnic. Dalšími frekventovanými silnicemi, ovšem v tomto případě již nižších řádů, jsou silnice jako Pražská, Petrovická, Masarykova, Riegrova ulice, ulice 5. května, Čs. Legií, Švermova, Nádražní, Blechova, Blanická, Sažinova, Dukelská, Sokolovská a také Týnická ulice, které centrum města napojují na okolní obce (Milevsko 2017). V centru města se nachází také autobusové nádraží a v odlehlejší části poté také vlakové nádraží, které zajišťuje nemalé množství spojů každý den.

Ačkoli není Milevsko nijak zvlášť velkým městem, nabízí poměrně velké možnosti pro kulturní a turistické využití. Za zmínku stojí především premonstrátský klášter založený roku 1187, který je jednou z nejnavštěvovanějších památek v Milevsku (Břicháček 2014), nebo například Kostel sv. Bartoloměje umístěný v centru města na náměstí Edvarda Beneše. Ve městě se nachází také Dům kultury Milevsko pořádající různé společenské a kulturní akce v průběhu celého roku, dále také nemalé množství cukráren, kaváren, restaurací či nonstopů. V rámci trávení volného času stojí za zmínku Sportovní a rekreační areál Milevsko, který nabízí možnost realizace různých sportovních aktivit, venkovní koupaliště, ale také přírodní prostředí, které Milevsko obklopuje a také samotné parky a rybníky v zastavěné části města. Město nabízí v rámci vzdělání svým občanům i občanům okolních obcí možnost navštěvovat jednu ze 4 mateřských škol, dále jsou zde zajištěny 2 základní školy, Gymnázium Milevsko, SOŠ a SOU Milevsko, ale také 1 Základní umělecká škola.

5. Metodika práce a sběr dat

Pro účely práce byl stanoven počet respondentů, který měl odpovídat přibližně 3 % počtu obyvatel Milevska (dotazníku se však mohli zúčastnit i obyvatelé blízkých obcí, kteří město alespoň trochu znali). Vzhledem k tomu, že celkový počet obyvatel Milevska je 8 451, reprezentativní vzorek by se měl ideálně pohybovat okolo 250 respondentů, přičemž by měly být rovnoměrně vyváženy především kategorie pohlaví (muž X žena) a věk (méně než 15 let; 15 – 20 let; 21 – 30 let; 31 – 50 let; 51 – 70 let; 71 a více let). Věkové kategorie byly takto stanoveny z důvodů odlišného chování se v prostoru mezi jednotlivými věkovými kategoriemi dětí, dospělých a seniorů, kdy i u nich lze pozorovat odlišné jednání v začátcích dospívání (15 – 20 let), v průběhu nástupu do práce (21 – 30 let) a poté v době usazení se s rodinou (31 – 50 let). Kategorie 51 – 70 let měla zahrnovat svěží seniory, kteří ještě stále vyhledávají aktivní život a kategorie 71 a více let poté měla odpovídat seniorům vyhledávajícím klid domova.

Dotazníkové šetření sestávalo z 2 částí. 1. část byla věnována otázkám kladených respondentovi, které měly zjistit jeho bližší vztah k Milevsku a 2. část spočívala v sestavení vlastní pocitové mapy. Dotazník obsahoval otázky uzavřené, polouzavřené i otevřené. Nejprve byl respondent tázán na úvodní otázky (pohlaví, věk a nejvyšší dosažené vzdělání) a dále byl zjišťován vztah respondenta k Milevsku – znalost města, vnímání města a doba, kterou zde tráví, dále byl respondent tázán na přibližné místo bydliště (v případě, že je obyvatelem Milevska) a poslední otázkou bylo, zdali se respondent s pocitovými mapami někdy setkal. Poté byl respondent vyzván k vyplnění pocitové mapy. Pro její podklad sloužila základní mapa z Českého úřadu zeměměřičského a katastrálního. K ní byla připojena legenda o 7 prvcích – pocitech, jejichž cílem bylo obecné i podrobnější vyzdvihnutí kladně a negativně vnímaných míst. Na základě načtených již vzniklých případových studií věnujících se pocitovým mapám byla autorem zvolena legenda následovně:

- červená – místo, kde se cítím dobře
- světle modrá – místo, kde jsem na město hrdý / hrdá
- zelená – volný čas, zóna klidu a odpočinku
- hnědá – společenský život (+ / -)
- černá – místo, kde se necítím dobře
- šedá – zanedbané prostředí
- tmavě modrá – neklid, nebezpečí

V případě společenského života odpovídalo znaménko +/- kladnému nebo negativnímu vnímání místa, které mohl respondent u zakresleného místa poznamenat. Respondent tedy pomocí nadefinovaných barev zakresloval do mapy jednotlivá místa, která si s daným pocitem spojuje, přičemž minimální a maximální množství zakreslených míst nebylo nijak omezeno. Na prázdné stránce, která byla vedle pocitové mapy přiložena, měl možnost se k zakresleným lokalitám podrobněji vyjádřit.

Sběru dat předcházelo pilotní šetření, po kterém následoval v srpnu – prosinci roku 2017 samotný sběr dat. Dotazníky byly z počátku rozdávány především rodinným příslušníkům a přátelům, dále místním ve zdejších restauracích, na Městském úřadě Milevsko, 1. základní škole TG Masaryka a Gymnáziu Milevsko. V této době byl rovněž realizován projekt „Živé Milevsko“, jehož se pocitová mapa stala součástí a sběr dat se stal mnohem snazší a rychlejší. Městem byla autorovi poskytnuta možnost vyjádřit se v Milevských novinách i Milevském zpravodaji a vyzvat občany k vyplnění dotazníků, dále byly poskytnuty prostory pro sběr dat v Turistickém informačním centru Milevsko, hodina v rámci sešlosti Klubu důchodců a dotazník spolu s mapou byl rovněž vyvěšen na stránkách projektu Živé Milevsko – Smart Region, kde byl volně ke stažení.

Ve chvíli, kdy byl ukončen sběr dat, započalo zpracovávání získaných dat. Pocity mapy byly překresleny a zpracovány v aplikaci ArcMap, přičemž pro každý pocit zvlášť byla sestrojena výsledná pocitová mapa. Po zanesení všech lokalit do ArcMapu ve formě polygonů a přiřazení jim hodnoty 1, byly jednotlivé polygony za pomoci nástroje Overlapping Polygons rozděleny podle jejich překrytí. Následně byly tyto polygony převedeny na rastry, přičemž důležité u všech těchto převodů bylo nastavení tolerance jednotlivých prvků na 0,001 m (v případě, že tato hodnota nastavena nebyla a polygony se na malém úseku často překrývaly, převod polygonů nebyl úspěšný). Při převodu polygonů byla hodnota rastru rovna 1, aby bylo dosaženo výsledného oválnějšího tvaru a převod polygonů probíhal na základě pole hodnot „COUNT_UID“, čímž došlo k sečtení překrývajících se rastrů. Následně byly nadefinovány vlastnosti jednotlivých pocitů, přičemž nejčastěji zaznamenávaná místa představovala nejsytější barvu, a mapové pole bylo doplněno o základní kompoziční prvky (pokud respondenti poznamenali v dotazníku místo, které bylo mimo sledované území, ale nacházelo se v blízkém okolí Milevska, bylo připsáno do poznámky a stejným způsobem byl vyřešen i případ, když respondent zaznamenal určitým pocitem obecně město Milevsko). Z důvodů různých typů ploch, které přehlušovaly pocity (např. místo, kde jsem na město hrdý / hrdá x vodní plochy), bylo jako podkladová mapa vybráno z aplikace ArcGIS Online světle šedé plátno a jediná světle modrá barva značící místo, kde jsem na město hrdý / hrdá byla

zaměněna za fialovou. Z tohoto důvodu byla také sestavena mapa sledovaného území, kde jako podkladová mapa sloužila topografická mapa stažená rovněž z aplikace ArcGIS Online. Vzhledem k tomu, že naprostá většina respondentů zakreslovala i lokality mimo původní vymezené území, bylo po sestrojení všech pocitů v aplikaci ArcMap sestrojeno nové mapové pole, které zobrazovalo původní sledované území a k němu bylo zahrnuto i území okolních (především zelených) ploch.

V tuto chvíli následovalo zhodnocení mapových výstupů a analýza odpovědí respondentů, které jsou popsány v kapitole 6. Analytická část práce níže.

6. Analytická část práce

Dotazníkového šetření se zúčastnilo ve výsledku 255 respondentů, což odpovídalo přibližně hodnotě 3 % z celkového počtu obyvatel Milevska, které mělo být dosaženo. Ve výsledku se však nepodařilo, aby množství respondentů v jednotlivých kategoriích bylo zhruba stejné. V kategorii pohlaví tvořily nadpoloviční většinu ženy a v kategorii nejvyššího dosaženého vzdělání středoškolské vzdělání a i zde tvořila kategorie žen téměř jednou tolik, co kategorie mužů (viz Tab. 1). Tato skutečnost byla dána především výraznějším zájmem žen nejen o vyplnění dotazníků, ale také o dění ve městě a metodou zvolenou pro sběr dat.

Tab. 1: Složení respondentů dle věku a pohlaví a dle nejvyššího dosaženého vzdělání a pohlaví

Složení respondentů dle věku a pohlaví	Složení respondentů dle nejvyššího dosaženého vzdělání a věku						
	Muži	Ženy	Celkem	Muži	Ženy	Celkem	
Méně než 15 let	17	30	47	Žádné	16	31	47
15 - 20 let	18	33	51	ZŠ	12	44	56
21 - 30 let	10	16	26	SŠ	41	81	122
31 - 50 let	14	43	57	VŠ	7	23	30
51 - 70 let	10	22	32	Celkem	76	179	255
71 a více let	7	35	42				
Celkem	76	179	255				

Zdroj: sběr dat a zpracování vlastní (2018).

Jak již bylo zmíněno, vyplnění pocitové mapy předcházelo zaznamenání odpovědi respondenta na kladené otázky, které měly přiblížit vztah respondenta k Milevsku a jeho znalost města. Vzhledem k tomu, že některé otázky se po skončení dotazníkového šetření ukázaly jako nepříliš mnoho vypovídající, byly v této části autorem vybrány 2 nejvýstižnější otázky, které vhodně podchycují podstatu vztahu respondentů a jejich pocitu ve městě. Zbylé otázky s příslušnými odpověďmi respondentů jsou přiloženy v Tab. 2.

Z celkového počtu 255 respondentů jich 182 vyjádřilo vztah k Milevsku jako kladný, 68 jako neutrální a pouhých 5 jako záporný. Kladně byl hodnocen fakt, že Milevsko je malé, klidné a hezké město, které poskytuje dostatečné vyžití pro všechny věkové kategorie a které má blízko k přírodě. Neutrálně bylo město hodnoceno především z hlediska toho, do jaké míry dokázalo respondentům v průběhu jejich života přirůst k srdci, neboť respondenti zaznamenávající vztah k Milevsku jako neutrální podotýkali velice často, že zdejší život jim nevádí, ale přesto vědí, že jinde by jim mohlo být lépe. I přes to, že se velikost města vyskytla

velice často jako kladně vnímaná, mezi respondenty majícími k Milevsku záporný vztah byla tato velikost naopak vnímána negativně. V tomto případě je město podle respondentů příliš malé a nedokáže poskytnout dostatečné vyžití pro každodenní život.

V otázce, zdali se respondenti ve městě cítí bezpečně, jich naprostá většina odpověděla v kladný prospěch města, neboť 211 respondentů zaznačilo, že se ve městě cítí bezpečně. 42 respondentů poté zaznamenalo, že se v Milevsku cítí občas v nebezpečí a to především z důvodu strachu z možného napadení problémovými občany především v nočních hodinách. Pouzí 2 respondenti zaznačili, že se v Milevsku cítí v nebezpečí a to opět z důvodu výskytu problémových občanů. Zajímavé v případě těchto 2 respondentů bylo, že oba dva byli mužského pohlaví. Tento výsledek byl překvapivý především z důvodu toho, že vyšší míra strachu z prostoru a možného nebezpečí, které v něm číhá, je pozorována spíše u žen. Tato skutečnost je dána především tím, že muži jsou obecně vzato považováni za silnější, statečnější a fyzicky zdatnější než ženy (Poněšický 2008) na druhou stranu bylo také u mužů vyzorováno, že se snaží svůj strach potlačit anebo ho nedávat najevo, i přes to však muži ve výsledku vykazují nižší míru strachu než ženy (Stanko v Hýža 2016). V případě těchto 2 respondentů je tedy velice pravděpodobné, že z důvodu zachování jejich anonymity se vyjádřili v dotazníku opravdu upřímně a vyjádřili tak svůj pocit bez jakéhokoli potlačování anebo přecházení strachu z prostoru.

Pro porovnání vnímání města z hlediska kladného a záporného byl u každého pocitu vypočítán průměrný počet zaznamenaných lokalit připadajících na jednoho respondenta (viz Tab. 3). Výsledné hodnoty vykazují velice pozitivní závěry, neboť průměrné hodnoty kladných pocitů převažovaly mnohdy výrazně nad pocity zápornými. Nejčastěji zaznamenávaným byl pocit místo, kde se cítím dobře. V tomto případě připadalo na každého respondenta v průměru 2,2 zakreslených lokalit. S hodnotou 1,8 následoval volný čas, zóna klidu a odpočinku, dále společenský život s hodnotou 1,2 a s hodnotou 0,9 pocit místo, kde jsem na město hrdý / hrdá. Všechny tyto 4 zmíněné kategorie představovaly kladné pocity a to hovoří v prospěch města. Zbylé 3 sledované kategorie představovaly negativní pocity, u nichž však lze kladně hodnotit fakt, že v průměru každý respondent zaznamenal méně než 1 lokalitu. Nejčastěji zaznamenávaný negativní pocit byl s hodnotou 0,7 místo, kde se necítím dobře, dále zanedbané prostředí s průměrným počtem 0,5 zaznamenaných lokalit a jako poslední, nejméně často zaznamenávaný, byl pocit vyjadřující neklid, nebezpečí, kdy každý respondent zaznamenal v průměru 0,4 lokalit.

Tab. 3: Průměrný počet zaznamenaných lokalit na jednoho respondenta

Průměrný počet zaznamenaných lokalit na jednoho respondenta	
Místo, kde se cítím dobře	2,2
Místo, kde jsem na město hrdý / hrdá	0,9
Volný čas, zóna klidu a odpočinku	1,8
Společenský život	1,2
Místo, kde se necítím dobře	0,7
Zanedbané prostředí	0,5
Neklid, nebezpečí	0,4

Zdroj: sběr dat a zpracování vlastní (2018).

Jedním z předpokladů bylo také větší množství zakreslovaných lokalit připadajících na respondenty ženského pohlaví, neboť ženy mají dle Švihákové (2013) větší smysl pro rozpoznávání a soustředění se na více podnětů, a také početnější zakreslování negativních lokalit ženami z důvodu vyšší míry jejich strachu z prostoru dle Hýži (2016) či Renzettiho (2003). Ať už se na tuto problematiku díváme z pohledu pohlaví, anebo pohlaví a věkových kategorií (viz Graf 2), nelze dojít k jednoznačným závěrům hovořících v prospěch tohoto tvrzení. V případě sledování jevu z hlediska pohlaví dosahoval průměrný počet zakreslených lokalit u mužů i žen stejného počtu u pocitů „místo, kde se cítím dobře“ a „místo, kde jsem na město hrdý / hrdá“. O pouhých 0,1 zakreslených lokalit hovořila situace ve prospěch ženského pohlaví v případě pocitů „společenský život“, „místo, kde se necítím dobře“ a „zanedbané prostředí“. „Společenský život“ u žen (2,0) byl poté relativně větší než u mužů (1,7), naopak pocit „neklid, nebezpečí“ byl o stejnou hodnotu překvapivě vyšší u mužů (0,6), nežli u žen (0,3). Relativně vyšší hodnota pocitu „neklid, nebezpečí“ u mužů byla ovlivněna především vysokou hodnotou 1,3 u mužské věkové kategorie 15 – 20 let. Chlapci ve věku 15 – 20 let se začínají více zajímat o noční zábavy, které se ve městě pořádají a tráví tak v noci v prostorech města spoustu času. Je tedy velice pravděpodobné, že hodnota průměrného počtu zaznamenaných lokalit na jednoho respondenta ve věkové kategorii 15 – 20 let je u mužského pohlaví ovlivněna právě změnou stylu života a trávením času venku v nočních hodinách, kdy se zvyšuje možnost, že tyto chlapce někdo přepadne. Hodnota této mužské věkové kategorie tudíž mluvila v prospěch studie Chadee a Ditoon (2003), kteří uvádějí, že strach z kriminality je pozorován nejvíce právě u dospívajících ve věku 15 – 20 let, kdy mění způsob a styl svého života, začínají více vyhledávat adrenalin a zároveň tráví mnohem více času venku v nočních hodinách, tudíž jsou vystaveni vyšší míře možných kriminálních činů (Chadee a Ditoon v Hýža 2016). Zároveň také studie uvádějí, že noční doba je utvářena jedinci mužského

pohlaví, u něhož je pozorována vyšší míra páčání trestných činů a zároveň, že trestné činy jsou páčány především v nočních hodinách (např. Renzetti 2003, Hýža 2016). V případě dívek ve věku 15 – 20 let se hodnota pocitu „neklid, nebezpečí“ oproti věkové kategorii méně než 15 let nezměnila (0,5). Zde je tedy velice pravděpodobné, že dívky i přes to, že v tomto věku (stejně jako chlapci) mění způsob života, pohybují se v prostoru více v denních hodinách, nežli v nočních a tudíž nejsou vystaveny takovým hrozbám jako chlapci. Ženy totiž spolu s dětmi a seniory tvoří denní populaci (Worpole v Hýža 2016), přičemž denní hodiny jsou považovány za bezpečnější nežli noční (Renzetti 2003, Hýža 2016). Vzhledem k tomu, že tato populace je považována za fyzicky slabší a hůře se bránitelnou možnému útočníkovi (Worpole v Hýža 2016) je právě pocit bezpečí důvodem, proč tato populace tráví čas v prostoru především v denních hodinách.

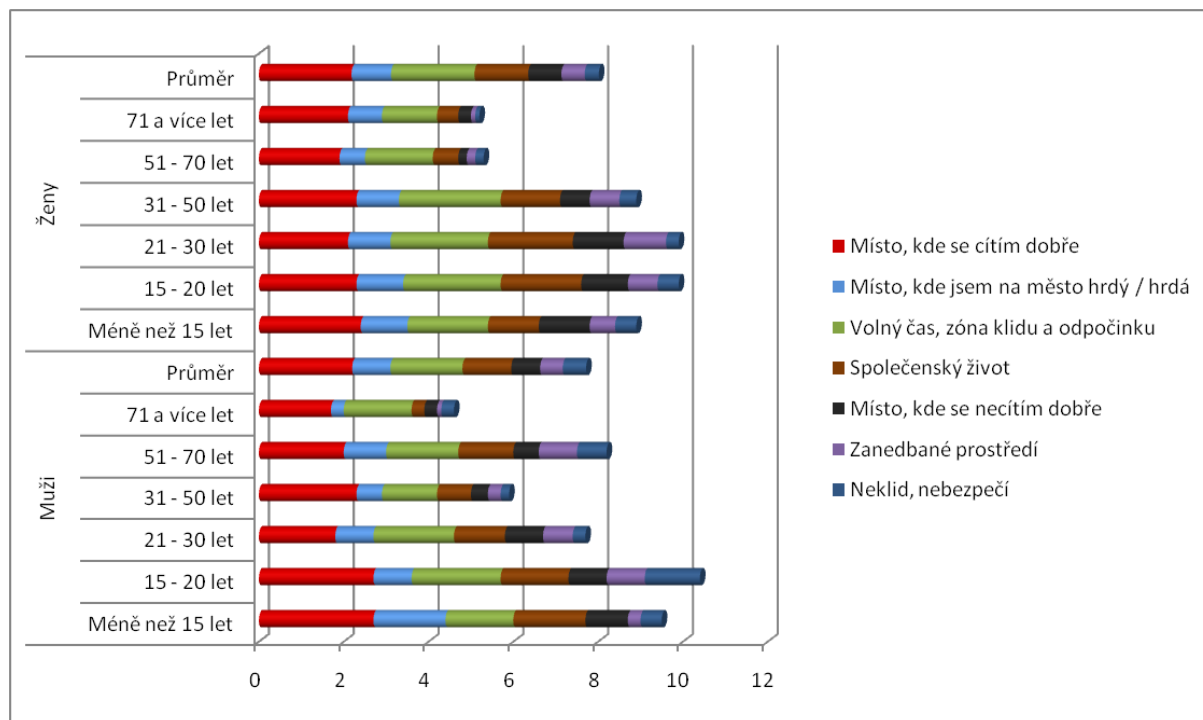
Pokud bude tedy hledisko věkové kategorie rozvíjeno dále, je zajímavé sledovat průměrný počet lokalit ve vztahu pocit – pohlaví a věková kategorie. V první věkové kategorii „méně než 15 let“ se projevilo výraznější zakreslování kladných pocitů více u mužů než u žen (s výjimkou „volného času, zóny klidu a odpočinku“ – ta představovala u mužů hodnotu 1,6 a u žen 1,9), naopak zakreslování negativních pocitů bylo zřetelnější u žen s výjimkou pocitu „neklid, nebezpečí“, u kterého se hodnota průměrného počtu zakreslených lokalit shodovala u mužů i u žen. U věkové kategorie 15 – 20 let se začala situace poměrně měnit a tuto věkovou kategorii nelze hodnotit z hlediska pozitivních a negativních pocitů, ale spíše z hlediska jednotlivých pocitů. Zatímco i v tomto případě byl pocit „místo, kde se cítím dobře“ zakreslován častěji muži, pocity „místo, kde jsem na město hrdý / hrdá“, „volný čas, zóna klidu a odpočinku“ a „společenský život“ byly zakreslovány častěji ženami. Negativní pocity pak převažovaly spíše u mužů – „zanedbané prostředí“ a „neklid, nebezpečí“ – a jen jediný pocit „místo, kde se necítím dobře“ převažoval u žen. V případě věkové kategorie 21 – 30 let převažoval průměrný počet zakreslených lokalit vždy u žen až na jediný pocit „neklid, nebezpečí“, kde byla jeho hodnota stejná u mužů i žen. Pro věkovou kategorii 31 – 50 let byla typická převaha průměrného počtu zakreslených lokalit u žen ve většině případu až na pocit „místo, kde se cítím dobře“, u kterého byla hodnota shodná u mužů i žen. Situace se výrazně změnila ve věkové kategorii 51 – 70 let, kdy hodnota průměrného počtu zakreslených lokalit převažovala (mnohdy velice výrazně) u mužů, nežli u žen. Zhodnocení poslední věkové kategorie 71 a více let by se dalo považovat za průměrné, neboť ani u žen, ani u mužů výrazně nepřevažují negativní nebo kladné pocity. V této věkové kategorii byl odpozorován také jev, kdy staří lidé mnohé lokality chápou jako problematické, ale do pocitové mapy je zakreslovat nechtějí. Tuto skutečnost je možné si vysvětlovat například jejich dlouhodobým

pobytem ve zdejší prostředí a jakýmsi chtěným potlačením či přehlížením negativních míst a jejich úmyslnému vyhýbání se. Dle Černouška (1986) staví lidé svůj pohyb v prostoru na zkušenostech, které se s ním pojí. V případě, že si respondenti určitá místa spojují s negativními pocity, je pro ně mnohdy snazší se těmto místům vyhýbat a vytěsnit je ze své mysli.

Za jeden z faktů hovořících ve prospěch původního předpokladu založenému na tvrzení Švihálkové (2013), tedy že ženy mají větší smysl pro rozpoznávání a soustředění se na více podnětů, lze považovat častější a podrobnější komentáře připojované k zakresleným místům u žen, nežli u mužů. I v tomto případě však bylo vyzorováno, že s přibývajícím věkem se snižuje ochota obou pohlaví lokality podrobněji popisovat a velice často tyto komentáře zcela chyběly. Jako Přílohy 1 – 4 jsou přiloženy pocitové mapy 4 respondentek (včetně komentáře, pokud byl součástí), na nichž je demonstrována situace rozdílného zaznamenávání lokalit a ochoty je následně popisovat. Respondentky ženského pohlaví byly vybrány z důvodu názorného vyvrácení předpokládaného vjemu pro více podnětů a také detailnějšího popisování. Respondentka 1 spadala do věkové kategorie 31 – 50 let, nejvyšší dosažené vzdělání bylo vysokoškolské a byla obyvatelem Milevska. Její vztah k Milevsku hodnotila kladně, neboť je to její rodné město, které má ráda a ve kterém se cítí bezpečně. Respondentka zaznačila v mapě každý pocit a celkově 11 lokalit. Její komentáře k zakresleným lokalitám byly oproti komentářům jiných respondentů poměrně rozsáhlé a podrobné. Na druhou stranu respondentka 2, spadající do stejné věkové kategorie jako respondentka předešlá a jejíž zmíněné odpovědi na otázky byly identické, zakreslila celkem 10 lokalit. V tomto případě nebyly v mapě zakresleny všechny sledované pocity, ale pouze 5 z nich – místo, kde se cítím dobře; místo, kde jsem na město hrdý / hrdá; volný čas, zóna klidu a odpočinku; společenský život; místo, kde se necítím dobře. Nejčastěji zaznamenávaným pocitem se v tomto případě stalo „místo, kde se cítím dobře“ (4 lokality), dále „volný čas, zóna klidu a odpočinku“ (3 lokality), „společenský život“ (3 lokality) a „místo, kde se necítím dobře“ (3 lokality) a jako nejméně často zaznamenávaný byl pocit „místo, kde jsem na město hrdý / hrdá“ (2 lokality). Pocity „zanedbané prostředí“ a „neklid, nebezpečí“ nebyly zaznamenány vůbec. U této respondentky bylo pozorováno stručnější popisování lokalit, které u 4 z 10 lokalit zcela chybělo. Pokud porovnáme tuto mapu s mapou respondentky 1, je možné si také povšimnout rozdílného označování lokalit. Zatímco respondentka 1 vztahovala pocity úžeji k jednotlivým místům, respondentka 2 označovala lokality širším oválným tvarem až na 1 lokalitu – ulici Čs. legií, kterou vykreslila pouze v určitém místě. I v tomto případě lze tedy jasně poukázat na detailnější vyplnění pocitové

mapy respondentkou 1 nežli respondentkou 2. Respondentka 3, která spadala do věkové kategorie 71 a více let se v odpovědích shodovala stejně jako předešlé respondentky, navíc se označila za milevského patriota. Vyplnění pocitové mapy touto respondentkou bylo velice jednoduché. V mapě zaznačila pouze 1 lokalitu pocitem „místo, kde se cítím dobře“. Respondentka vykreslila pouze ulice nacházející se v okolí Domu kultury Milevsko a nepřipojila k nim žádný komentář. Vzhledem k tomu, že v otázce bydliště označila respondentka, že bydlí v okolí Domu kultury Milevsko a Píseckého předměstí, lze v tomto případě usuzovat, že k ulicím, které zakreslila, má pozitivní vztah právě z důvodu, že tyto ulice zřejmě obklopují místo jejího bydliště. Poslední zvolená respondentka 4 byla ženou rovněž spadající do věkové kategorie 71 a více let byla stejně jako předchozí respondentky obyvatelem Milevska a cítila se zde bezpečně, nicméně vztah k Milevsku hodnotila neutrálně a neuvedla pro tuto odpověď žádné zdůvodnění. Po dodatečném rozhovoru s ní však respondentka uvedla, že v Milevsku nebydlí po celou dobu svého života a po zlepšení zdravotního stavu svého manžela mají také v úmyslu se odstěhovat. Je tedy velice pravděpodobné, že tato žena jednou z těch, které si nevytvořily k Milevsku bližší vztah, a není nic významnějšího, co by je tu drželo. Tato respondentka zaznamenala nejvíce lokalit v rámci 4 vybraných respondentek a to 15 lokalit. Nicméně ani tato respondentka nezaznačila do pocitové mapy všechny pocity, pouze 5 z nich. Nejvíce lokalit zaznačila respondentka u pocitu „místo, kde se cítím dobře“ (5 lokalit) a o 1 méně poté u pocitu „společenský život“ (4 lokality). Po 2 lokalitách zaznačila pocity „volný čas, zóna klidu a odpočinku“, „místo, kde se necítím dobře“ a „zanedbané prostředí“. Na názorném příkladu těchto 4 respondentek lze tedy dokázat, že soustředění se na více podnětů dle Švihálkové (2013), především pak těch negativních (Renzetti 2003, Hýža 2016), nelze u žen 100% potvrdit, protože pocitová mapa každé respondentky (a dokonce i každého respondenta) jsou dílem zcela jedinečným a osobitým.

Graf 2: Průměrný počet lokalit na jednoho respondenta dle pocitu, pohlaví a věkové kategorie



Zdroj: sběr dat a zpracování vlastní (2018).

Po sestrojení výsledných map (viz Mapa 2 – 8) byla sestrojena lorenzova křivka (viz Graf 3), která měla posloužit k vyjádření rozmístění koncentrace nejvyšší intenzity výskytu. Na mapových polích byla sestrojena mřížka o rozměrech 1 cm x 1 cm tak, aby mřížka co nejlépe zachytila často zaznamenávaná místa v pocitových mapách. Tedy tak, aby místa výrazně respondenty diskutovaná byla co nejméně mřížkou rozdělena. Sestrojení lorenzovy křivky spočívalo v zanesení počtu čtverců (mřížky) na osu x a intenzitu výskytu na osu y v relativních kumulativních hodnotách. Linie rovnoměrné distribuce odpovídá ideálnímu a rovnoměrnému rozmístění jevu v prostoru, kterého však ve skutečnosti není nikdy dosaženo. Zbylé křivky představují reálné rozmístění jednotlivých pocitů – intenzity výskytu vztahené k ploše čtverců. Jen z prvotního pohledu na lorenzovu křivku je zřejmé výrazně nerovnoměrné rozmístění jednotlivých pocitů, neboť veškeré křivky sledovaných pocitů jsou zřetelně prohnuty a linii rovnoměrné distribuce dalece vzdáleny.

Jediné pocity „místo, kde se cítím dobře“, „místo, kde jsem na město hrdý / hrdá“ a „společenský život“ byly rozprostřeny po celé ploše sledovaného mapového pole a to z toho důvodu, že respondenti v jednotlivých případech označili daným pocitem celé Milevsko (i přes to tento počet respondentů odpovídal minimálnímu množství respondentů). Zbylé

pocity „volný čas, zóna klidu a odpočinku“, „místo, kde se necítím dobře“, „zanedbané prostředí“ a „neklid, nebezpečí“ byly těmi, které nebyly zaznačeny v celém sledovaném mapovém území. Z těchto 4 pocitů to však byl „volný čas, zóna klidu a odpočinku“, který byl nejrozprostřenější ve sledovaném území i přes to, že s nízkou hodnotou (nejčastěji 1, případně 2). Tento pocit se pojil velice často s přírodním prostředím, kterým je zastavěná část města obklopena.

Pocitem, který se „nejvíce“ přibližoval linii rovnoměrné distribuce, se stal pocit „místo, kde se cítím dobře“. V tomto případě to bylo ovlivněno především 4 respondenty, kteří pocitem označili celé Milevsko. Dále také tím, že tento pocit nedosahoval příliš vysokých hodnot intenzity výskytu a kromě kladně vnímaných společenských míst, jako např. parky, sportoviště, podniky, významné prostory a budovy se do tohoto pocitu také promítly domovy respondentů, které navyšovaly hodnotu intenzity výskytu.

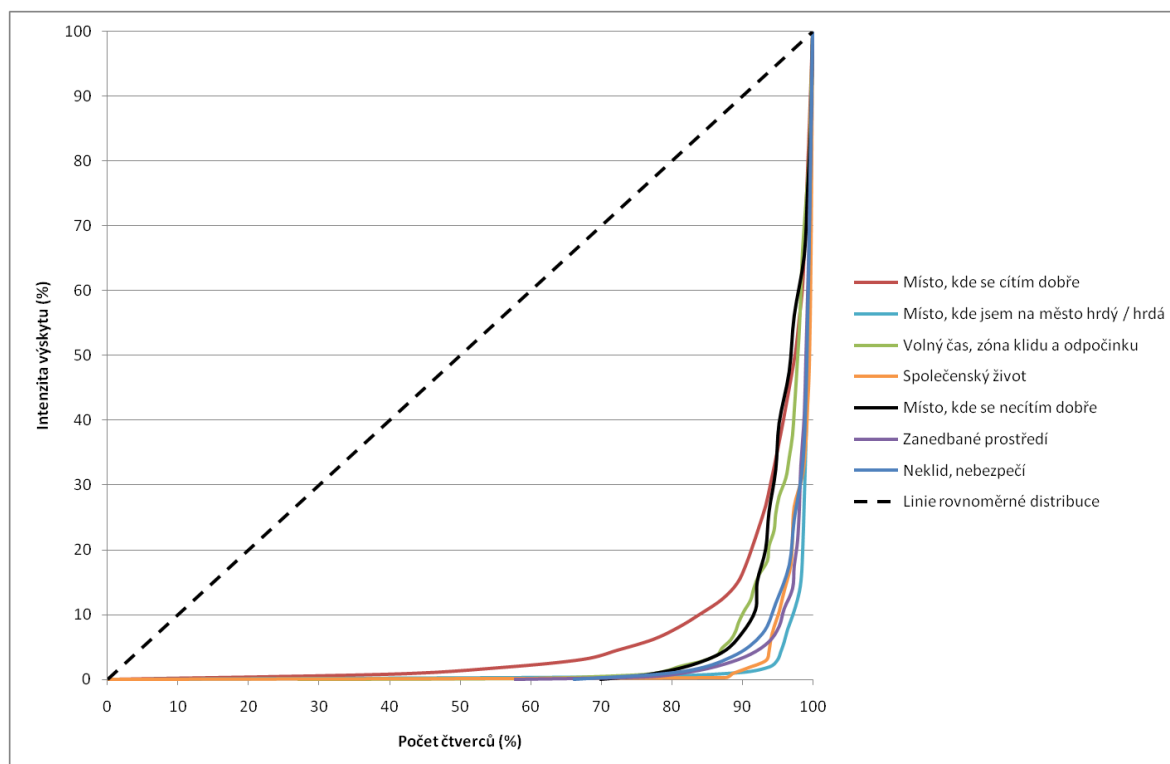
Dalšími křivkami, které se po pocitu „místo, kde se cítím dobře“ lehce přibližují linii rovnoměrné distribuce, jsou „místo, kde se necítím dobře“ a „volný čas, zóna klidu a odpočinku“. I v případě „místa, kde se necítím dobře“ dosahovala intenzita výskytu poměrně nízkých čísel a jejich rozložení a rozmístění si tak bylo hodnotou intenzity poměrně blízké. I přes to se zde nacházela spousta míst / čtverců s výrazně nízkými hodnotami, které zapříčinily dlouho pozorovatelný stav křivky okolo nulových hodnot při ose y. V případě křivky „volný čas, zóna klidu a odpočinku“ dosahovala intenzita výskytu již výrazněji vyšších čísel a i v tomto případě se hodnota intenzity výskytu pohybovala ve velké většině čtverců ve výrazně nízkých hodnotách. Nicméně místa častěji zaznamenávaná se pojila s rozsáhlejšími plochami, což ovlivnilo rovnoměrnější rozmístění intenzity výskytu alespoň ve vyšších hodnotách.

Dalo by se říci, že zvlášť tvořily skupinu pocity „neklid, nebezpečí“, „společenský život“, „zanedbané prostředí“ a „místo, kde jsem na město hrdý / hrdá, které jsou od předešlých křivek odděleny určitou prázdnou plochou. Z těchto 4 pocitů se nejvíce koncentrovaným stal pocit „místo, kde jsem na město hrdý / hrdá. V jeho případě výrazně dominovala 2 místa (1. místo – nejvyšší dosažená hodnota, 2. místo představovalo přibližně ½ z nejvyšší dosažené hodnoty) a zbylá místa byla poté zakreslena ojedinele. Zvláštní tvar vůči ostatním křivkám má pocit „společenský život“, který se držel nejdéle v nulových hodnotách osy y. V případě tohoto pocitu bylo jedno místo výrazně často zaznamenávaným vůči ostatním a zbylá místa se pohybovala v daleko nižších hodnotách. Dalším výrazněji koncentrovaným pocitem se stalo „zanedbané prostředí“, které se stejně, jako téměř veškeré pocity, pohybovalo dlouhou dobu v nízkých hodnotách a poté ve vyšších hodnotách osy x

začala křivka narůstat. Pocit „neklid, nebezpečí“ byl z těchto 4 křivek nejméně koncentrovaným, nicméně i přesto se tento pocit ani zdaleka nepřibližuje linii rovnoměrné distribuce. V případě „neklidu, nebezpečí“ dosahovala nejvyšší hodnota intenzity výskytu poměrně nízké hodnoty a zároveň v tomto případě zakreslovali respondenti rozsáhlejší plochy, tudíž zakreslovaná místa zasahovala často do více než 1 čtverce, čímž bylo ovlivněno postupnější stoupání křivky.

Ve výsledku tak lze označit pocit „místo, kde se cítím dobře“ jako pocit nejméně koncentrovaný a naopak pocit „místo, kde jsem na město hrdý / hrdá“ jako nejvíce koncentrovaný z celkových 7 sledovaných pocitů.

Graf 3: Rovnoměrné vs. reálné rozmístění intenzity výskytu sledovaných pocitů



Zdroj: sběr dat a zpracování vlastní (2018).

Na základě dotazníkového šetření lze 7 sledovaných pocitů zařadit do 3 kategorií – pozitivní, přechodné a negativní. Jako pozitivní pocity lze označit „místo, kde se cítím dobře“, „místo, kde jsem na město hrdý / hrdá“ a „volný čas, zónu klidu a odpočinku“. „Společenský život“ lze poté hodnotit jako přechodnou kategorii, v níž se objevovaly především kladné komentáře, nicméně mnozí respondenti v tomto případě často poznamenali negativní fakta, s nimiž je společenský život spojen. Zbylé pocity „místo, kde se necítím

dobře“, „zanedbané prostředí“ a „neklid, nebezpečí“ pak spadaly do kategorie negativních pocitů.

Jako kladně vnímaná místa byly, dle předpokladů na základě tvrzení Černouška (1986), Hozmana (2009) či Siwka (2011), případně i Doubkové a kol. (2012), označovány především přírodní prostory, esteticky vzhledná místa, zachovalé a vzhledné budovy a také vlastní domovy, případně domovy svých příbuzných a přátel. Tato místa vyzařující klidnou a přátelskou atmosférou poskytují respondentům možnost odpočívat, zastavit se a načerpat nové síly.

Společenský život se stal jedním ze zlomových pocitů. Ačkoli respondenti vnímali společenský život ve všech případech pozitivně, v místech jeho koncentrace se objevuje větší množství hluku, odpadků, opilců, výtržníků či romských občanů, jak respondenti mnohdy podotýkali a právě tyto komentáře se staly velice důležitými, neboť v naprosté většině doprovázely zbylé 3 negativní pocity – místo, kde se necítím dobře; zanedbané prostředí; neklid a nebezpečí. V tomto případě bylo dostáno tvrzení autorů předešlých, jako je například Černoušek (1986) či Siwek (2011), tedy že přírodní místa a esteticky vzhledná místa působí na psychiku člověka pozitivně, nicméně v situaci, že jsou podpořeny zhoršeným stavem budov a prostranství a znečištěním (např. Hozman 2009) je pozitivní názor měněn ve prospěch negativního názoru na lokalitu.

Pro negativní pocity byl typický nepříjemný pohyb v esteticky nevzhledných a neudržovaných prostorech, které v respondentech vyvolávají především strach, napjetí nebo nechut' se v těchto místech pohybovat. V případě zanedbaného prostředí mnohdy respondenti dodávali, že za takováto místa by se město, případně majitelé daných budov, měli stydět. Na tomto místě bylo dostáno tvrzení např. Siwka (2011) či Hozmana (2009), podle kterých stav budov výrazně ovlivňuje vnímání určitých lokalit. S negativními pocity se dále pojilo znečištění prostoru a jeho nedostatečné uklizení, eventuelně jeho znehodnocení (např. poničení zdí vandaly). Potvrdila se také tvrzení Ge a Hokao v Řiháčkovi (2006), Hozmana (2009) či Siwka (2011), podle kterých působí nelibě na psychiku člověka zvýšený dopravní provoz, strach v nočních hodinách na místech nedostatečně osvětlených dle Jichové a Temelové (2012), případně i Hýži (2016), přičemž nedostatečné osvětlení už tak nepříjemně působících prostorů atmosféru podtrhuje. Zvláštní kategorií v negativních pocitech se staly komentáře upozorňující na výskyt romských občanů. Jejich chování je vnímáno respondenty velice často jako nemístné a jsou to mnohdy právě oni, kdo se výrazným dílem podílí na výsledné atmosféře zmíněných negativně vnímaných prostorů. Mnozí respondenti se v jejich blízkosti pohybují neradi v denních hodinách, natož v nočních hodinách a v místech, která

nejsou opečovávána a dostatečně osvětlená. V jistém světle podobnou kategorií tvořil i strach z výtržníků a opilců, jejichž chování mnohým respondentům vadí a i v jejich okolí se mnozí respondenti neradi pohybují.

Jak již bylo vysvětleno, existují místa „fluktuující“, tedy proměnlivá (Temelová 2012) a i ta byla zahrnuta do jedné z hypotéz. Vzhledem k definici fluktuujících míst lze na základě dotazníkového šetření dohledat v Milevsku takové místo jen jedno – park Hůrka (případně park na Tyršově náměstí, ten však byl ve valné většině zaznamenáván pouze negativními pocity). Pohyb v tomto místě evokuje strach nejen v respondentech ženského, ale i mužského pohlaví a stejně tak bylo toto místo zaznamenáváno věkovými kategoriemi od „méně než 15 let“ až do kategorie „31 – 50 let“. Respondenti středního věku si s místem spojovali vsugerovaný strach z dětství a mladší respondenti poznamenávali strach ze tmy, lesního prostředí a výskytu problémových osob. V tomto případě bylo dostáno tvrzení Meltzera a kol. v Volková a kol. 2016 a Volkové a kol. 2016, kdy strach dětí je především strachem z nadpřirozena a neznáma, který se s věkem mění v sociálně podmíněný strach.

V podkapitolách níže jsou detailněji popsány jednotlivé sledované pocity, které jsou výrazněji vztaženy k určitým místům a v přílohách jsou připojeny výsledné pocitové mapy vázící se k dané kapitole – pocitu (Mapa 2 – 8). Na tomto místě jsou také připojeny fotografie, jejichž cílem bylo zmapovat nejvíce zaznamenávaná místa a podtrhnout atmosféru, kterou respondenti popisovali. V případě každé barvy bylo vybráno pouze jedno nejčastěji zaznamenávané místo a byly seřazeny podle pořadí jednotlivých pocitů (Obr. 7 – Místo, kde se cítím dobře; Obr. 8 – Místo, kde jsem na město hrdý / hrdá atd.).

6. 1. Místo, kde se cítím dobře

„Místo, kde se cítím dobře“ byl pozitivním a zároveň také nejpreferovanějším pocitem. Každý respondent označil v průměru 2,2 míst, kde se cítí dobře a tato barva tak výrazně převyšovala průměrný počet zakreslených lokalit vůči ostatním barvám. Zajímavá v případě červené barvy byla nejvyšší dosažená hodnota intenzity výskytu – 33. I přes to, že množství zakreslovaných lokalit na jednoho respondenta bylo v případě červené barvy nejpočetnější, nenastalo překrytí lokalit v tak vysoké míře, jako například u společenského života či míst, kde jsou lidé na město hrdí.

Zakreslená místa byla nejčastěji spojována s místem bydliště a jeho blízkým okolí (ať už s bydlištěm svým, svých příbuzných či kamarádů). Respondenti v takových místech pociťovali především klid, bezpečí, zázemí, oporu a zábavu, jednoduše veškeré kladné emoce, které si každý z nás spojuje s pojmem domov a rodina. Jediný respondent poznamenal u místa

svého bydliště, že se mu tento prostor „hnusí“. Jak popisuje Siwek (2011), lidé staví svůj vztah k prostoru na základě zkušeností. Není tedy divu, že naprostá většina respondentů si domovy spojovala s příjemnými vzpomínkami a zkušenostmi, na druhou stranu existují samozřejmě i takové výjimky, které si domov s kladnými zkušenostmi nespojují.

Po domově se velice často objevovala mezi zakreslenými místa, která představovala jakýsi únik od městského ruchu. Mezi taková místa patřily nejen zelené a vodní plochy v blízkém zázemí města, ale také ty nacházející se v samotném městě. V případech míst nacházejících se ve městě respondenti kladně hodnotili fakt, že i přes to, že se tato místa nacházejí uvnitř městského dění, jsou to místa, kde mohou prožívat klid, relaxaci, ale také zábavu nebo zde mohou sportovat. V tomto případě lze dostát tvrzení autorů, jako např. Černoušek (1986), Siwek (2011), Stern v Klimeš (2015) či Hozman (2009), podle kterých jsou kladně vnímána místa plná přírodního prostředí, zeleně a vodních ploch, ve kterých lidé dokážou prožívat pozitivní naladění, relaxovat a cítí se v takových místech bezpečně. Za taková místa byl nejčastěji považován park Bažantnice, park Hůrka, Suchanův rybník či dětské hřiště u Suchanova rybníku. Podobnými pocity byla označována i místa nacházející se za zastavěnou částí města, jako je Šibeňák, Hajda, cesta Na Vinicích a její okolí a Líšnický rybník. Zde byla všemi kladně hodnocena především přítomnost přírodního prostředí, kde mohou respondenti načerpat nové síly.

Jako další velice pozitivně vnímaný byl označován sportovní a rekreační areál. Ten se pojil především s realizací volnočasových aktivit a kroužků, při kterých (rovněž jako u předešlých lokalit) respondenti relaxují, odreagovávají se, prožívají klid, ale také vzrušení a tráví zde čas se svými kamarády. Vzhledem k rozsáhlosti areálu a množství sportovních aktivit, které zde mohou respondenti provozovat, není příliš překvapivé, že se tento prostor projevil v pocitových mapách, neboť dle Hozmana (2009) se lidé cítí dobře v místech s příjemnou a přátelskou atmosférou a také v místech, kde mohou relaxovat a právě takové místo představoval pro respondenty sportovní a rekreační areál.

Ojedinělou skupinu nejen v tomto, ale i mnohých ostatních pocitech, představuje Vášův mlýn. Ten kromě klidného přírodního prostředí poskytuje také možnost určitého společenského vyžití jako je posezení s přáteli a rodinou či možnost sportovat a v jeho případě se tak prolínají tvrzení mnohých autorů, podle kterých se lidé cítí dobře v přírodních místech, kde je možné relaxovat (ať už aktivně sportovat anebo jen odpočívat) a trávit čas s lidmi, které máme rádi.

Mezi další často se vyskytující místa patřil milevský klášter a Náměstí E. Beneše. Tato místa byla označována jako jedna z předních ve městě. Kladně byl hodnocen jejich vzhled,

atmosféra, ale i historie, kterou v sobě skrývají. V případě těchto míst bylo dostáno především tvrzení Hozmana (2009), podle kterého se lidé cítí příjemně v místech esteticky vzhledných, upravených a také místech, která vyzařují klidnou a přátelskou atmosférou.

Jedněmi z posledních poměrně často zaznamenávaných míst byl Dům Kultury a Restaurace a Pivnice U Broučka. Tato místa byla označována jako místa kulturního a společenského dění, se kterými si respondenti spojují hezké zážitky a chvíle strávené s přáteli, přesně jak uvádí Černoušek (1986) či Siwek (2009).

6. 2. Místo, kde jsem na město hrdý / hrdá

Světle modrá barva představuje místa, kde jsou respondenti na město hrdí. Množství zakreslených lokalit u jednotlivých respondentů nebylo příliš velké a zajímavé bylo, že u mnohých tyto lokality nebyly zakresleny vůbec. V průměru zaznamenal každý respondent 0,9 lokalit a tato barva se tak stala z hlediska průměrného počtu zaznamenaných lokalit 4. nejčastěji zakreslovanou barvou a umístila se tím pádem ve středu 7 sledovaných barev.

Místo, kde jsou lidé na město hrdí, představovalo jeden ze 4 pozitivních pocitů. I přes to, že v této kategorii lze stanovit výrazně nižší počet zakreslených vícero lokalit, které respondenti zaznamenali, nejvyšší hodnota intenzity výskytu dosahovala poměrně vysokého čísla – 106.

Jako přední v této kategorii lze s jistotou označit milevský klášter. Velmi pozitivní je fakt, že komentáře, které respondenti u této lokality poznamenávali, se velice často shodovaly. Klášter byl hodnocen jako významná a krásná památka s pestrou historií, zachovalým prostorem a klidnou atmosférou. V tomto případě lze komentáře respondentů podložit tvrzením Hozmana (2009), podle kterého se výrazně na názoru na určité místo podílí jeho stav a pomyslná atmosféra, která se s jistotou podle respondentů v milevském klášteře skrývá jen ta nejlepší.

Druhým velmi často zakreslovaným místem bylo náměstí E. Beneše včetně veškerých významnějších budov v jeho nejbližším okolí, především však Kostel sv. Bartoloměje a městská radnice. Kromě příjemného vzhledu a atmosféry byla také kladně hodnocena historie a vzhled samotného náměstí i okolních budov a množství akcí, které se zde v průběhu roku pořádají a i v tomto případě bylo dostáno tvrzení Hozmana (2009) stejně, jako tomu bylo u milevského kláštera. Nebo také tvrzení Fialové (2011), podle které hodnotíme prostor především z hlediska jeho vzhledu a předmětů, které se v prostoru nacházejí.

Výrazně méně často zakreslena byla místa jako sportovní a rekreační areál, který nabízí široké sportovní vyžití a představuje místo, kde se také dokáže radovat spousta lidí

najednou. Dále Vášův mlýn či park Bažantnice, které nabízejí společenské a kulturní vyžití v přírodním prostředí, dětské hřiště u Suchanova rybníku, Šibeňák. V případě těchto méně často zakreslovaných míst se prolínala tvrzení mnohých autorů, která v sobě skrývají možnost trávení času ve společnosti (Siwek 2011), přírodní prostředí (Černoušek 1986, Hozman 2009, Siwek 2011, Stern v Klimeš 2015) a zároveň také místa podpořená sympatickým vzhledem (Hozman 2009, Fialová 2011).

6. 3. Volný čas, zóna klidu a odpočinku

Zelená barva představující volný čas, zónu klidu a odpočinku je další z barev vyjadřující pozitivní pocity a stala se 2. nejčastěji zaznamenávanou barvou. Každý respondent zaznamenal v průměru 1,8 lokalit.

Tento pocit byl nejčastěji spojován se zelenými a vodními plochami, kde panuje především klidná atmosféra, jak uvádějí Černoušek (1986), Hozman (2009), Siwek (2011) a Stern v Klimeš (2015). Mezi takovými místy se vyskytly odlehlejší místa zastavěné části Milevska, jako jsou především Šibeňák, Hajda a Líšnický rybník, kde bylo obecně vzato kladně vnímáno klidné přírodní prostředí, ve kterém lze relaxovat, odpočívat či sportovat. U prvních 2 lokalit byl také mnohdy kladně hodnocen výhled na město Milevsko, který tato místa poskytují. Z dalších podobně vnímaných prostorů, které neleží uvnitř rušnějšího města, byly velice často zaznamenávány cesta Na Vinicích a Vášův mlýn.

Velmi často byla zaznamenávána také místa uvnitř města. Mezi taková patří park Bažantnice, park Hůrka či Suchanův rybník, která byla kladně hodnocena z důvodů podobných jako předešlá místa. Nabízejí klid, možnost relaxace a realizace sportu. V parku Bažantnice jsou navíc v průběhu teplejší části roku pořádány některé kulturní akce, jejichž realizaci v přírodním prostředí hodnotí respondenti velice kladně. Za obrovský klad parku Hůrka je považován krásný výhled na milevský klášter od sochy Karla Stehlíka. Tato místa byla kladně vnímána především z důvodů těch, že poskytují jakýsi únik od rušného města, ve kterém je psychika člověka spíše ubíjena a naopak v těchto klidných místech má možnost si odpočinout (Hozman 2009, Siwek 2011 či Černoušek 1986). Navíc bylo zjištěno, že velice kladně jsou vnímána místa podpořená přírodními zvuky (Řiháček 2006, Černoušek 1986, Ge a Hokao v Řiháček 2006), jako např. zpěv ptactva anebo šum listí, kterých nabízí tyto prostory hned nemálo a stejně tak i místa, v nichž mají lidé možnost zastavit se a odpočinout si (Doubková a kol. 2012).

Z poměrně odlišné škály míst byl také velice často zakreslován sportovní a rekreační areál, jakožto místo možnosti realizace sportu a s tím souvisejícího odreagování se. Dále také

Dům kultury, kde se pořádá většina kulturních a společenských akcí, kterou respondenti vnímají ve velké většině jako jakousi formu odreagování se. Byla to místa, kde mohou respondenti nejen relaxovat, ale také trávit čas se svými přáteli a taková místa jsou, např. dle Siwka (2011), vnímána velice kladně.

Mezi méně často zakreslovanými, avšak nikoli nepřehlédnutelnými, se stal také milevský klášter a Kostel sv. Bartoloměje díky jejich klidné atmosféře a sympatickému vzhledu, které se jako jedny z mála podílí na celkovém názoru na danou lokalitu (Hozman 2009, Siwek 2011).

6. 4. Společenský život

Hnědá barva představující společenský život byla 3. nejčastěji zaznamenávanou barvou. Každý respondent zaznamenal v průměru 1,2 lokalit a stejně jako u pocitu místo, kde se cítím dobře, i zde dosahovala nejvyšší hodnota intenzity výskytu velmi vysoké hodnoty – 118.

Naprostou dominantní roli v kategorii společenského života byla respondenty přisuzována Domu kultury, případně i k němu přiléhajícímu Amfiteátru DK Milevsko. Dům kultury byl označován jako středobod společenských a kulturních akcí v průběhu celého roku a spolu s amfiteátretem nabízejí vyžití pro všechny věkové kategorie.

Velice často zakreslovanými lokalitami byly dále podniky nacházející se v centru města – Kamenáč Music Art Pub, Restaurace a Pivnice U Broučka, Retro music club Froll, ale také Milevské kino či samotná hlavní silnice v centru města, neboť právě zde je koncentrováno nejvíce podniků, které nabízejí velké množství společenského, především víkendového, dění.

Kladně hodnocen byl často také park Bažantnice, kde respondenti oceňují letní akce zde pořádané. Do podobné kategorie spadaly i venkovní koncerty pořádané v milevském klášteře, kde byly navíc velmi pozitivně hodnoceny přednášky pořádané v Latinské škole.

Ojedinělou kategorií opět tvoří Vášův mlýn, který respondenti hodnotili rovněž velice kladně. Oceňovali především možnost posezení s přáteli či rodinou v prostředí obklopeném přírodou, kde mohou provozovat různé sporty a stejně tak i cestu sem, kterou mohou spojit s ideálně dlouhou procházkou či projížděkou na kole.

V rámci společenského života stojí za zmínku také početněji zaznamenávaný sportovní a rekreační areál, kde mají lidé možnost nejen realizovat své volnočasové aktivity, ale také se setkávat s mnohými přáteli, spoluhráči, dokonce i soupeři.

Jako kladně hodnocená místa, která pro respondenty představují společenský život, byla především ta, v nichž mají respondenti možnost trávit čas se svými přáteli, sportovat a odreagovávat se v klidných prostorech, ale také taková místa, kde setkávání se s přáteli je podpořeno přírodním prostředím, které možnost relaxace navyšuje (Černoušek 1986, Hozman 2009, Siwek 2011, Stern v Klimeš 2015).

Společenský život však představoval kladný pocit, ke kterému se zároveň vázalo nejvíce negativních připomínek. Mezi nimi především nepořádek, hluk a množství opilců koncentrovaných v místech společenského života, které atmosféře daných míst spíše ubírají, nežli by pozitivní atmosféru míst podporovali, neboť jsou to především zrak (Fialová 2011) a sluch (Černoušek 1986, Řiháček 2006) jakožto smysly, které se nejvíce podílejí na utváření názoru na určitou lokalitu, určitý prostor.

6. 5. Místo, kde se necítím dobře

Místo, kde se necítím dobře, představuje jeden ze tří negativních pocitů, z nichž byl zároveň nejzaznamenávanějším. I přes to pozitivním je fakt, že průměrná hodnota lokalit zaznamenaných jedním respondentem se pohybovala pod hodnotou 1, neboť každý respondent zakreslil v průměru 0,7 lokalit. Zároveň lze kladně také hodnotit, že nejvyšší dosažená hodnota intenzity výskytu odpovídala pouhým 19 respondentům.

Jako nevzhledné a neudržované prostory, kde respondenti zároveň pociťují strach z možného napadení, byla označována nejčastěji místa, jako je vlakové nádraží, Staré sídliště, park na Tyršově náměstí, autobusové nádraží, ulice Pod Farou, ulice U Váhy a Sokolovská ulice. Pro tato místa byla podle respondentů typická neupravenost, zanedbalost a nevzhlednost míst mnohdy podpořená nedostatečným osvětlením. Respondenti také podotýkali, že se v těchto místech cítí být vystaveni napadení nepřizpůsobivými občany a také opilci, kteří se v těchto prostorech občas koncentrují. Obecně vzato je estetická stránka místa považována za prvotní a také nejdůležitější činitel v tvorbě názoru na určitou lokalitu, přičemž stav budov a nezastavěných prostorů bývá často rozhodující (Hozman 2009). Podle respondentů je to právě stav a vzhled prostorů, který výrazně ovlivnil označování těchto lokalit v negativním slova smyslu. V další míře se také výrazně projevila již zmíněná koncentrace problémových občanů a opilců. Strach z těchto osob pramení často z informací, kterým máme možnost každý den nahlédnout ve formě zpráv (Ryšavá 2007) a s tím souvisí také fakt, že strach dospělých se nejčastěji pojí se sociálně podmíněným strachem, který vystupuje ve formě strachu např. z přepadení, znásilnění nebo strachu z neznáma (Volková a kol. 2016). Autoři jako např. Hýža (2016) také podotýkají, že lidé vnímají daleko lépe místa

dostatečně osvětlená a mnohá ze zakreslených míst byla respondenty označena právě jako málo osvětlená a to mnohdy i v denních hodinách. Noční hodiny jsou dle Hýži (2016) či Renzettiho (2003) považovány za nebezpečnější a to především z důvodu toho, že většina trestných činů je páchána především v noci, přičemž je konána nejčastěji rukou mužského pohlaví. I toto tvrzení se promítlo do lokalit, které v tomto případě respondenti zaznamenávali, neboť nepříjemný pocit v nich vzbuzují místa, která jsou podle nich nedostatečně osvětlená a v případě, že se v těchto místech navíc pohybují lidé, jejichž přítomnost není respondentům příjemná, je tento pocit utužován. Místa jako ulice Pod Farou nebo prostor před vlakovým nádražím jsou mnohdy doplněny grafity nacházejícími se na zdejších budovách. Ačkoli žádný respondent jejich přítomnost nevytkl, autory jako je Hozman (2009) bylo dokázáno, že v místech s výskytem grafitů je zaznamenána vyšší kriminalita a zároveň, že jejich odstraněním se kriminalitu podařilo snížit. Je tedy velice pravděpodobné, že i přítomnost grafitů v těchto místech se podílí na negativním názoru, který si respondenti na prostory utvořili.

Dále zakreslovaným byl také sportovní a rekreační areál, který byl nejčastěji spojován s tělocvikem milevského gymnázia, který se žákům jeví jako nudný a pro který je zdouhavé jít od Gymnázia Milevsko až do tohoto areálu. V tomto případě žáci Gymnázia Milevsko stavěli na svých zkušenostech, které s místem mají, přičemž toto místo je pro ně spíše negativní. Jak uvádí Černoušek (1986), lidé staví svůj pohyb v prostoru na zkušenostech a v případě, že jejich zkušenosti nejsou příliš pěkné a do tohoto místa se musí dostavovat s odporem, jejich negativní pocit k místu se stupňuje.

Další kategorii představovala místa, na nichž se lidé necítí dobře z důvodu zvýšené dopravy. V takovém případě byla nejčastěji zaznamenávána hlavní silnice vedoucí městem ze směru Písek směrem k Vášovu mlýnu, především v úseku od náměstí E. Beneše po křižovatku u Penny Marketu (ulice Čs. legií). V této části byla vytýkána nejčastěji absence přechodů, úzké či naprosto chybějící chodníky a již zmiňovaná zvýšená doprava. Jako další velice často zaznamenávané místo v oblasti dopravního provozu bylo označováno místo v Tábořské 19, hlavní silnici vedoucí ze směru Sepekov směrem ke Zbelítovu. Zde bylo vytýkáno dřívější odstranění přechodu, neboť přes tuto silnici vedla cesta mnohých jdoucích k milevskému klášteru nebo Židovně. Takováto místa přetížená dopravou jsou obecně vnímána jako místa působící nelibě na psychiku člověka (Hozman 2009, Siwek 2011), obdobně jsou označována místa, v nichž převažují zvuky technické (Ge a Hokao v Řiháček 2006), kterými tato místa dle respondentů nestrádají.

Jako místa, kde se respondenti cítí být vystaveni stresovým situacím, byly označovány žáky škol účastnících se sběru dat příslušné školy, které navštěvují. Z tohoto důvodu je intenzita barvy 1. základní školy TG Masaryka Milevsko a Gymnázia Milevsko poněkud výrazná. V tomto případě žáky nejvíce ovlivnily v zakreslování především zkušenosti (Černoušek 1986), se kterými si žáci školy spojují.

Jedněmi z často zakreslovaných míst byl také milevský a židovský hřbitov, kde se respondenti necítí dobře z důvodu atmosféry, kterou místa vyzařují, neboť je to právě i pomyslná atmosféra, která z velké části utváří názor na prostory, ve kterých se lidé pohybují (Hozman 2009).

6. 6. Zanedbané prostředí

Zanedbané prostředí nebyl oproti ostatním příliš často zakreslovaným pocitem. Průměrná hodnota zakreslených lokalit na jednoho respondenta odpovídala hodnotě 0,5. Šedá barva značící negativní pocity se shodovala v mnohých zakreslených místech s tmavě modrou barvou vyjadřující místa, kde se lidé necítí dobře. Oproti té však nejvyšší hodnota intenzity dosáhla vyššího počtu respondentů a to 39.

Jako nejhůře hodnocené místo vyšlo vlakové nádraží. Zde byla vytýkána především jeho neupravenost a zastaralost. Dále byl vlakovému nádraží a jeho okolí vytýkán také fakt, že tento prostor nepůsobí reprezentativně, neboť je to první místo, které uvidí mozní návštěvníci při příjezdu do města vlakem. Jako druhé nejčastěji zaznamenávané místo bylo autobusové nádraží, které působí jako jednotvárná plocha bez sebemenšího kousku zeleně. Stejně jako předešlé nádraží působí neupraveně a potencionálním návštěvníkům se nemusí jevit přitažlivě.

Jako zanedbané a nevzhledné prostředí byla také často označována Průmyslová zóna Milevsko, včetně parkoviště k ní náležícího a Staňkov, který byl hodnocen jako neudržované a zanedbané místo. Dále také Staré sídliště, kde mnohé stavby působí zastarale a neudržovaně, stejně jako celý prostor v jejich okolí, kde se velice často vyskytuje také nepořádek. Sportovní a rekreační areál byl zaznamenáván pro jeho zanedbalost, stav ubytovacích pokojů a i zde se objevila jistá nechuť k prostoru z důvodu tělocviků milevského gymnázia. Poměrně často zaznamenávanou byla ulice Pod Farou pro svůj nepěkný vzhled. Park na Tyršově náměstí působí jako nevzhledný a neudržovaný, není zde dostatek klidu a koncentrují se zde lidé, z nichž mají někteří respondenti strach. Početněji se objevilo označené také náměstí E. Beneše. Zde byla vytýkána přítomnost odpadků a s tím souvisící neuklizenost prostoru, dále také jeho nevzhlednost a poutač na milevské maškary. U poutače

respondenti zmiňovali, že se na náměstí nehodí a některé menší děti z něj mají dokonce strach. Ocenění hodný byl příspěvek slečny ve věku méně než 15 let v případě náměstí E. Beneše, která podotkla, že zdejší lidé se k náměstí nechovají s dostatečnou úctou.

Již z názvu tohoto pocitu – zanedbané prostředí – je zřejmé, že respondenti tento prostor hodnotili právě z hlediska estetické stránky prostoru, která byla podle nich nedostačující. Jak bylo zmíněno v mnohých předešlých pocitech, zrak je, dle Fialové (2011), nejdůležitějším a prvotním smyslem, který se utváří na názoru na určitý prostor, neboť díky němu jsme schopni vnímat světlo, barvy či tvary určitého prostoru, které na nás následně působí. V případě pocitu zanedbané prostředí bylo dostáno hned nemalému množství tvrzení různých autorů, jako např. Hozman (2009), Siwek (2011) nebo Černoušek (1986), podle kterých hraje velice důležitou roli stav budov či jednotlivých prostranství, míra jejich upravenosti a čistoty, ale také množství zeleně v prostoru. A právě všechny prostory zmíněné v této podkapitole podle respondentů postrádají především sympatický a upravený vzhled, čistotu a mnohdy i zeleň.

6. 7. Neklid a nebezpečí

Neklid a nebezpečí byl nejméně často zaznamenávaným pocitem, neboť průměrný počet lokalit zaznamenaných jedním respondentem odpovídal hodnotě 0,4 a nejvyšší hodnota intenzity barvy dosahovala pouhých 14 respondentů.

Jako místa, kde respondenti pociťují neklid a nebezpečí byla označována ta, kde panuje zvýšený dopravní provoz a lidé se jím cítí být ohroženi. Jsou to taková místa, kde projíždí příliš mnoho aut, respondenti zde postrádají přechody, dostatečně široké chodníky, případně místa, kde chodníky naprosto chybí. O této situaci se zmiňují autoři jako Hozman (2009) či Siwek (2011), podle kterých prostory přetížené městským faktorem, tedy i nadměrnou dopravou, přetěžují psychiku jedince. Navíc jsou takové prostory plny technických zvuků, které byly prokázány jakožto zvuky nejméně příjemné lidskému sluchu (Ge a Hokao v Řiháček 2006). Bylo dokázáno, že v takových místech se, dle Řiháčka (2006) či Černouška (1986), lidé cítí napjatí, ostražití, rozmrzelí nebo v takových místech mohou pociťovat např. vyšší míru stresu. Dále jsou to místa, která především v nočních hodinách mění svou image. Například přes den mnohdy krásně působící park se v nočních hodinách promění v málo osvětlený prostor obklopený stromy, keři a kde přítomnost procházejících lidí za tmy v mnohých evokuje strach. V takovém případě je řeč o místech fluktuujících, tedy místech s proměnlivým charakterem (Temelová, Čermák, Jíchová v Jíchová, Temelová 2012). Pro taková místa je typické horší osvětlení a také vyšší koncentrace rizikově vnímaných osob,

kteří atmosféru takových míst podtrhují. Podobně dokážou působit městské ulice, jejichž vzhled působí velice ponuře v denních hodinách, natož v nočních, kdy místům chybí dostatečné osvětlení. Dalšími zakreslovanými místy v této kategorii jsou také podniky, v nichž a v jejichž okolí se soustřeďuje větší množství opilců a výtržníků, stejně tak jako místa mimo společenské dění, v nichž je rovněž pozorováno soustředění výtržníků a nepřizpůsobivých občanů. Jejich přítomnost, vyvolává v lidech obavy z pohybu v daném prostoru, neboť mají pocit, že v takových místech jim často hrozí nebezpečí (Ryšavá 2007).

Nejčastěji byly zaznamenávány ulice Masarykova a Čs. legií, které byly spojovány především s intenzivním dopravním provozem a výskytem velkého množství podniků, kde se ve večerních hodinách soustřeďují opilci. Dále silnice Tábořská 19 a již zmiňovaná ulice Čs. legií u Penny Marketu pro intenzivní frekventovanost silnice a absenci přechodu. Také vlakové nádraží a Nádražní ulice k němu vedoucí z důvodu strachu z napadení podporovaného nepříznivým vzhledem okolí a Staré sídliště pro svou zvláštní atmosféru a výskyt nepřizpůsobivých občanů. Zaznamenávána byla také často ulice Pod Farou, případně i ulice U Váhy, jakožto místa, kterými neprochází mnoho lidí, jejich vzhled nepůsobí příliš přitažlivě a osvětlení není pro mnohé dostatečné. Mnozí respondenti v takovém případě často dodali, že je pro ně stresující se v těchto místech pohybovat, neboť zde pociťují strach.

Ojedinělou kategorií tvořily také park Hůrka a park na Tyršově náměstí. Na těchto místech pociťují respondenti strach především v nočních hodinách z důvodu jejich nedostatečného osvětlení a možného napadení problémovými občany. Mezi zakreslenými se také objevil milevský a židovský hřbitov, který byl zakreslován pro svou pochmurnou atmosféru.

7. Závěr

Malé město, které má blízko k přírodě – takto by se dalo stručně a výstižně charakterizovat území sledované v rámci této kvalifikační práce. Město Milevsko je se svými 8 451 obyvateli relativně malým městem, které svým občanům poskytuje více než jen základní vyžití. Lidé zde mohou realizovat nákupy spotřebního zboží, ale ve valné většině mají také možnost si zde vybrat i poptávané zboží dlouhodobé spotřeby. Společenský život, který jim město nabízí je také velice široký – své si zde mohou najít muži i ženy každého věku. Problém je však v tom, že někteří tento poměrně bohatý společenský život nepovažují za dostatečný pro své vlastní potřeby, přesto jej však hodnotí jako odpovídající velikosti města. Možnost odpočinku, odreagování se a realizace velkého množství sportovních aktivit lze považovat jako jeden z největších kladů, které toto město nabízí. V zastavěné části města se nachází nemalé množství ploch plných přírodního prostředí, a pokud se zaměříme na okrajové části města, nalezneme prostor, ve kterém si dokáže najít své snad každý, který zatouží po relaxaci a rychlém úniku z města – louky, lesy, rybníky, cyklostezky či turistické stezky.

Díky této práci bylo možné ověřit tvrzení mnohých autorů, jako je Černoušek (1986), Hozman (2009) či Siwek (2011), tedy že v přírodních prostorech se lidé cítí pozitivně naladěni a vytváří si k takovým místům kladný vztah. Vzhledem k tomu, že Milevsko nabízí široké množství přírodních prostorů, se tato tvrzení potvrdila a všechna tato místa se objevila zakreslena u mnohých respondentů kladnými pocity. I v tomto městě však nalezneme nejedny lokality, jejichž image je hodnocena převážně negativně. Mezi takové spadají místa esteticky nevzhledná, neopečovávaná, znehodnocená a taková, jejichž atmosféra je navíc v nočních hodinách podpořena nízkým osvětlením. Jako zmíněná místa lze na základě provedeného dotazníkového šetření označit 3 hlavní lokality – Staré sídliště, ulice Pod Farou a vlakové nádraží. Tato místa se stala nejčastěji zaznamenávanými a spojovanými s negativními pocity a většina respondentů je považuje za nejproblematičtější místa ve městě. Vzhledem k jejich vzezření a atmosféře se i na tomto místě potvrdily hypotézy stanovené na základě tvrzení Hozmana (2009), Siwka (2011) či Jíchové a Temelové (2012), podle kterých se na utváření názoru na lokalitu výrazně podílí vzhled prostoru, zvuky (nelibě na psychiku člověka působí zvuky technické), ale také místa nedostatečně osvětlená, v nichž se navíc koncentrují rizikově vnímané osoby.

Jedna z hypotéz předpokládala, že na území Milevska by se mohly také objevit místa fluktuující, tedy místa s proměnlivým charakterem (Temelová, Čermák, Jíchová v Jíchová,

Temelová 2012) a i v této hypotéze bylo dosaženo závěrů hovořících v její prospěch. Přesto, že takových míst se ve výsledku v Milevsku nenachází velké množství, za takové místo lze s jistotou označit park Hůrka. Tento park je respondenty považován za klidnou lokalitu v blízkém zázemí centra města, do něhož už městský ruch nedosahuje. V denních hodinách je tak park považován za ideální místo pro odpočinek a procházky, v nočních hodinách se však mění v místo obklopené stromy s nedostatečným osvětlením, kde mnozí respondenti pocítují strach, který je mnohdy podpořen výskytem problémových osob, které se sem v nočních hodinách stahují. Jako další takovou možnou lokalitu lze považovat s odstupem i park na Tyršově náměstí, nicméně ten byl většinou respondentů označován jako problematické místo a jen někteří do něj zavítají z důvodu příjemné atmosféry, kterou v něm dokážou pocítovat. Image tohoto parku navíc podtrhuje hlavní silnice vedoucí hned vedle něj, jejíž přítomnost pojící se s hlukem aut, která zde projíždí, podtrhuje v negativním slova smyslu atmosféru místa (Hozman 2009, Siwek 2011), a v nedávné době také dlouhodobý výskyt romských občanů, kteří bydleli poblíž tohoto parku a trávili zde spoustu času, z nichž pocítují mnozí lidé strach (např. Ryšavá 2007).

Pro poslední stanovenou hypotézu byl příznačný mnohdy diskutovaný rozdíl mezi muži a ženami. V této části práce bylo dosaženo poměrně překvapivých závěrů, neboť jediná tato hypotéza se na základě dotazníkového šetření podařila vyvrátit, neboť po provedení analýzy získaných dat nelze s jistotou říci, že muži zakreslovali lokalit obecně vzato méně než ženy a to ani těch negativně vnímaných. Za kladný závěr lze hodnotit alespoň fakt, že průměrný počet lokalit zaznamenaných na jednoho respondenta převažoval obecně u žen u 4 pocitů (volný čas, zóna klidu a odpočinku; společenský život; místo, kde se necítím dobře; zanedbané prostředí), zatímco u mužů pouze jednou (neklid, nebezpečí) a u 2 pocitů (místo, kde se cítím dobře; místo, kde jsem na město hrdý / hrdá) zaznamenala obě pohlaví stejný počet lokalit. U této hypotézy bylo také předpokládáno na základě tvrzení Hyži (2016) či Renzettiho (2003), že u žen bude znatelnější vyšší míra pocítovaného strachu z prostoru a ani tomuto tvrzení se nepodařilo zcela dostat. U pocitu „místo, kde se necítím dobře“ převažovala sice hodnota průměrného počtu zakreslených lokalit o 0,1 u žen, nicméně v případě pocitu „neklid, nebezpečí“ dosahovala tato hodnota u žen pouhých 0,3 lokalit a u mužů 0,6 lokalit. Stejně tak i v případě otázky, zdali se respondenti cítí v Milevsku bezpečně, odpověděli pouze 2 respondenti, že se zde cítí v nebezpečí a těmito respondenty byli muži. Tuto situaci je možné si vysvětlit anonymitou dotazníkového šetření, kdy i přesto, že muži vystupují ve společnosti jako stateční a silní jedinci (Poněšický 2008), v případě zachování anonymity se dokážou svým pocitům více otevřít. V případě pocitu „neklid, nebezpečí“ navíc hodnotu

u mužského pohlaví výrazně zvýšila mužská věková kategorie ve věku 15 – 20 let. V tomto věku je u dospívajících pozorována výrazná změna ve způsobu a stylu života, při kterém jsou více vystaveni nebezpečí, které na ně v prostoru může číhat (Chadee a Ditoon v Hýža 2016). Závěrem této hypotézy lze také kladně hodnotit fakt, že ochota žen komentovat lokality byla znatelně výraznější. Jejich komentáře byly mnohem rozsáhlejší než u mužů a i přes to, že ne všechny ženy komentáře k zakresleným lokalitám přidávaly, popisovaly lokality daleko častěji než muži. I přes to však komentáře dodávané ženami k zakresleným lokalitám bylo ve výsledku odlišně rozsáhlé a podrobné.

Před realizací a analýzou dotazníkového šetření byla autorem práce sestavena myšlenková mapa, v níž byly vypsány faktory, které by dle autora mohly ovlivňovat rozhodování respondentů při zakreslování lokalit (Obr. 6). Zakreslování lokalit určitým pocitem a komentáře k místům přidávané myšlenkové mapě v téměř naprosté většině odpovídaly. Za jediný faktor, který se nepotvrdil lze s jistotou považovat vzhled budov, přesněji luxusních vilek, u kterých autor předpokládal jakousi závist a touhu, kterou by respondenti v těchto místech mohli pociťovat. Tyto prostory však ve svých pocitových mapách zaznamenal pouhý 1 respondent, který je navíc hodnotil velice kladně a podotýkal, že jsou to prostory, v nichž se skrývá jakési bohatství města a vidina na lepší časy.

I přes to, že Milevsko má své chyby, kterých jsou si lidé vědomi, nepovažují tyto nedostatky za příliš velké, aby jim život ve městě znepríjemňovaly a město je ve výsledku možné považovat za velice kladně vnímané svými obyvateli i obyvateli okolních obcí.

8. Literatura

- BŘICHÁČEK, P. (2014): O lidech práce a služby boží. In: Kálal, J. (ed.): Milevsko 830 let 1184 – 2014. Milevský kraj o.p.s., Milevsko, s. 59 – 73.
- ČERNOUŠEK, M. (1986): Psychologie životního prostředí. 1. vydání, Horizont, Praha, 160 s.
- DANĚK, P. (2008): Vývoj moderního geografického myšlení. V: Toušek, V. a kol.: Ekonomická a sociální geografie, Aleš Čeněk, Plzeň, s. 9 – 36.
- DOUBKOVÁ, J., SLEZÁČKOVÁ, A., MALATINCOVÁ, T. (2012): Vztah člověka k přírodě v souvislosti s mírou smysluplnosti a spokojenosti se životem. Sborník příspěvků, Filozofická fakulta Masarykovy univerzity, Brno, s. 106 – 114.
- DRBOHLAV, D. (1991): Mentální mapa ČSFR: definice, aplikace, podmíněnost. Sborník České geografické společnosti, sv. 96, č. 3, s. 163 – 176.
- FIALOVÁ, B. (2011): Prostorové vlastnosti mentálních představ. Bakalářská práce. Katedra psychologie, Fakulta sociálních studií, Masarykova univerzita v Brně, Brno, 74 s.
- FRANTÁL, B., KLAPKA, P., SIWEK, T. (2012): Lidské chování v prostoru a čase: teoreticko-metodologická východiska. Sociologický časopis, 48, č. 5, s. 833 – 857.
- GABB, J., SINGH, R. (2015): The Uses of Emotion Maps in Research and Clinical Practice with Families and Couples: Methodological Innovation and Critical Inquiry. Family Process, 54, č. 1, s. 185 – 197.
- GOULD, P., WHITE, R. (1986): Mental maps. 2. vydání, Routledge, Londýn, 172 s.
- HOZMAN, O. (2009): Co lze vnímat pod pojmem zdravé prostředí. Víceúrovňové vlastnosti prostoru a materiálu. Příspěvek do sborníku konference „Zdravé domy“, Fakulta architektury v Brně, 8 s.
- HÝŽA, M. (2016): Kriminalita v Olomouci a její vnímání obyvatelstvem města. Diplomová práce, KGE PřF, Univerzita Palackého v Olomouci, Olomouc, 102 s.
- IRA, V. (2006): Každodenné aktivity člověka z pohledu geografie času. *Acta geographica universitatis comenianae*, 2006, č. 47, s. 57 – 66.
- JÍCHOVÁ, J., TEMELOVÁ, J. (2012): Kriminalita a její percepce ve vnitřním městě: případová studie pražského Žižkova a Jarova. *Geografie*, 117, č. 3, s. 329 – 348.
- KLIMEŠ, D. (2015): Fenomén zkratky v městském prostoru. Diplomová práce. Geografický ústav PřF MU, Brno, 102 s.
- KRAJHANZL, J. (2012): Děti a příroda: období dětského vývoje z hlediska environmentální výchovy, <http://www.ekopsychologie.cz/files/39detistudie.pdf> (31. 1. 2017).

- KVĚTOŇ, T. (2014): Každodenní prostorová mobilita obyvatel v regionu ORP Blatná: vzorce individuální mobility a jejich studium pomocí moderních geoinformačních technologií. Bakalářská práce. KGE PF JU v Českých Budějovicích, České Budějovice, 98 s.
- LYNCH, K. (1960): *The Image of the City*. MIT Press, Cambridge, 194 s.
- MACHART, J. (2014): Neživá příroda. In: Kálal, J. (ed.): *Milevsko 830 let 1184 – 2014*. Milevský kraj o.p.s., Milevsko, s. 9 – 15.
- MCKENNA, J., QUINN, R. J., DONNELLY, D. J., COOPER, J. A. G. (2008): Accurate Mental Maps as an Aspect of Local Ecological Knowledge (LEK): a Case Study from Lough Neagh, Northern Ireland. *Ecology and Society*, 13, č. 1, 24 s.
- NAKONEČNÝ, M. (2004): *Psychologie téměř pro každého*. 1. vydání, Academia, Praha, 318 s.
- NOLD, CH., DRIFT, M., DAVIS, B., S., KRANENBURT, R., HOPE, S., STAFFORD, T. (2009): *Emotional Cartography*, www.emotionalcartography.net (6. 6. 2017).
- OSMAN, R. (2010): Behaviorální a humanistická konceptualizace lidské teritoriality. Rigorózní práce. Geografický ústav PřF MU, Brno, 91 s.
- OSMAN, R. (2014): Městská teritorialita na příkladu města Brna. Disertační práce. Geografický ústav PřF MU, Brno, 169 s.
- PÁNEK, J. (2015b): *Pocitové mapy*, https://www.dataplan.info/texty/11_Pocitove%20mapy.pdf (1. 2. 2017).
- PÁNEK, J., BENEDIKTSSON, K. (2017): Emotional mapping and its participatory potential: Opinions about cycling conditions in Reykjavík, Iceland. *Cities*, 61, s. 65 – 73.
- PÁNEK, J., HRUBEŠ, M., KUBÁSEK, M., VALŮCH, J., ZAHUMENSKÁ, V. (2014): *GeoParticipace – jak používat prostorové nástroje v rozhodování o lokalitách, ve kterých žijeme?*. 1. vydání, Přírodovědecká fakulta Univerzity Palackého v Olomouci, Olomouc, 78 s.
- PECL, K. (2014): Přírodní památky Milevska. In: Kálal, J. (ed.): *Milevsko 830 let 1184 – 2014*. Milevský kraj o.p.s., Milevsko, s. 17 – 31.
- PONĚŠICKÝ, J. (2008): *Fenomén ženství a mužství*. 3. vydání, Triton, Praha, 134 s.
- RENZETTI, C., M. (2003): *Ženy, muži a společnost*. 1. vydání, Univerzita Karlova v Praze, Praha, 642 s.
- ROUBALÍKOVÁ, H. (2009): *Geografie času: přístupy, metody, techniky*. Bakalářská práce. KGE PřF Univerzita Palackého v Olomouci, Olomouc, 60 s.
- RYŠAVÁ, K. (2007): *Emocionální prožívání žáků na 1. stupni základní školy*. Diplomová práce. Katedra primárního vzdělávání, Fakulta pedagogická, Technická univerzita v Liberci, Liberec, 83 s.

- ŘIHÁČEK, T. (2006): Jak zní město? Zvukové prostředí města z hlediska konceptu sonosféry. Sociální studia, 3, č. 2, 17 s.
- SEDLÁKOVÁ, M. (2004): Vybrané kapitoly z kognitivní psychologie. 1. vydání, Grada Publishing, a.s. Praha, 252 s.
- SCHNEIDER, Š. (2013): LED Lighting. Bakalářská práce. Ústav prostorového a produktového designu, Fakulta multimediálních komunikací, Univerzita Tomáše Bati ve Zlíně, Zlín, 45 s.
- SIWEK, T. (2011): Percepce geografického prostoru. 1. vydání, Česká geografická společnost, Praha, 164 s.
- ŠVIHÁLKOVÁ, M. (2013): Rozdíly v myšlení mužů a žen. Bakalářská práce. Katedra občanské výchovy PF MU, Brno, 67 s.
- VOLKOVÁ, A., LACINOVÁ, L., NEUŽILOVÁ MICHALČÁKOVÁ, R., DUŠKOVÁ, R. (2016): Čeho se dnes mladí lidé bojí? Volně generované výpovědi o strachu vs. sebezposuzovací škála. Československá psychologie, LX, č. 2, s. 197 – 210.
- VOŽENÍLEK, V (1997): Mentální mapa a mentální prostorové představy. V: Geodetický a kartografický obzor. Český úřad zeměměřický a katastrální a Úřad geodézie, kartografie a katastra Slovenskej republiky, Vesmír, Praha, s. 9 – 14.

9. Internetové zdroje

- ČSÚ (2017): Demografický vývoj v obcích – Milevsko,
https://www.czso.cz/csu/xc/mesta_a_obce (25. 9. 2017).
- GEOPORTÁL MILEVSKO (2017): Veřejné osvětlení,
<https://milevsko.obce.gepro.cz/#/> (13. 10. 2017).
- INFORMUJI.CZ (2018): Bazilika Navštívení Panny Marie,
<https://www.informuji.cz/en/object/10639-bazilika-navstiveni-panny-marie/> (16. 4. 2018)
- MENTAL CHARLOIS (2010): Out Charlois outline map,
<https://mentalcharlois.wordpress.com/tag/mental-mapping/> (1. 7. 2017)
- MILEVSKEM.CZ (2014): Kulturně historické památky,
<http://www.milevskem.cz/turistika/o-regionu/mesto-milevsko/pamatky-mesta-milevska/kulturne-historicke-pamatky> (23. 9. 2017).
- MILEVSKEM.CZ (2014): Přírodní atraktivita a vyhlídka,
<http://www.milevskem.cz/turistika/o-regionu/mesto-milevsko/pamatky-mesta-milevska/prirodni-atraktivita-a-vyhlicky> (23. 9. 2017).

- MILEVSKEM.CZ (2014): Základní informace o městě,
<http://www.milevskem.cz/turistika/o-regionu/mesto-milevsko/zakladni-informace-o-meste> (16. 9. 2017).
- MILEVSKO (2015): Strategický plán rozvoje města Milevska – 2015,
http://old.milevsko-mesto.cz/assets/File.ashx?id_org=9467&id_dokumenty=169555
(25. 9. 2017).
- MILEVSKO (2017): Historie města, <http://www.milevsko-mesto.cz/o-meste/milevsko-seznamte-se/z-historie> (16. 9. 2017).
- MILEVSKO (2017): Plán města,
<http://www.milevsko-mesto.cz/o-meste/milevsko-seznamte-se/plan-mesta> (23. 9. 2017).
- MINDMEISTER (2017): Myšlenková mapa,
<https://www.mindmeister.com/908791708?new=1#> (7. 6. 2017).
- MINISTERSTVO VNITRA ČESKÉ REPUBLIKY (2017): Počet obyvatel v obcích,
<http://www.mvcr.cz/clanek/statistiky-pocty-obyvatel-v-obcich.aspx> (16. 9. 2017).
- ODHADONLINE.CZ (2017): Statistické informace: Milevsko (okr. Písek),
<https://www.odhadonline.cz/odhad-statistika-kriminalita-nezamestnanost-prumerna-mzda-nemoci-znalecky-posudek-odhadce-znalec-obec-milevsko-okr-pisek/#slozeni>
(25. 9. 2017).
- POCITOVÉ MAPY (2016): Co to je?,
<http://www.pocitovemapy.cz/> (9. 3. 2018).
- VOWELS (2017): Image of the City,
<http://www.vowelsindia.com/InnoVault/?p=28958> (1. 7. 2017).

10. Seznam příloh

Obr. 1: 5 kategorií obrazu města dle Kevina Lynche

Obr. 2: Rozdílné vyjádření vnímání Oud Charlois na principu mentální mapy lynchova typu

Obr. 3: Mentální mapa religiozity obyvatel Moravy a Slezska

Obr. 4: Mental map of the substrate of Lough Neagh as perceived by local fishermen (after Donnelly 1986)

Obr. 5: Pocitové mapy na území České republiky

Obr. 6: Faktory ovlivňující percepci prostoru

Obr. 7: park Hůrka

Obr. 8: Milevský klášter

Obr. 9: park Bažantnice

Obr. 10: Dům kultury Milevsko

Obr. 11: Vlakové nádraží

Obr. 12: Vlakové nádraží

Obr. 13: Riegrova ulice

Graf 1: Vývoj počtu obyvatel v letech 1992 – 2017

Graf 2: Průměrný počet lokalit na jednoho respondenta dle pocitu, pohlaví a věkové kategorie

Graf 3: Rovnoměrné vs. reálné rozmístění intenzity výskytu sledovaných pocitů

Tab. 1: Složení respondentů dle věku a pohlaví a dle nejvyššího dosaženého vzdělání a pohlaví

Tab. 2: Otázky a odpovědi s příslušným počtem respondentů

Tab. 3: Průměrný počet zaznamenaných lokalit na jednoho respondenta

Mapa 1: Sledované území v Milevsku v roce 2017

Mapa 2: Místa, kde se lidé v Milevsku cítí dobře v roce 2017

Mapa 3: Místa, kde jsou lidé na Milevsko hrdí v roce 2017

Mapa 4: Volný čas, zóny klidu a odpočinku v Milevsku v roce 2017

Mapa 5: Společenský život v Milevsku v roce 2017

Mapa 6: Místa, kde se lidé v Milevsku necítí dobře v roce 2017

Mapa 7: Zanedbané prostředí v Milevsku v roce 2017

Mapa 8: Neklid a nebezpečí v Milevsku v roce 2017

Příloha 1: Pocitová mapa – respondentka 1

Příloha 2: Pocitová mapa – respondentka 2

Příloha 3: Pocitová mapa – respondentka 3

Příloha 4: Pocitová mapa – respondentka 4

Příloha 5: Dotazník

PŘÍLOHY

Obr. 7: park Hůrka



Zdroj: Kateřina Hejnová (2017).

Obr. 8: Milevský klášter



Zdroj: informuji.cz (2018).

Obr. 9: park Bažantnice



Zdroj: Kateřina Hejnová (2017).

Obr. 10: Dům kultury Milevsko



Zdroj: Josef Luxemburg (2017).

Obr. 11: Vlakové nádraží



Zdroj: Josef Luxemburg (2017).

Obr. 12: Vlakové nádraží



Zdroj: Josef Luxemburg (2017).

Obr. 13: Riegrova ulice



Zdroj: Josef Luxemburg (2017).

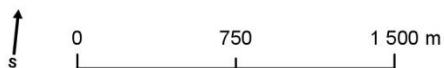
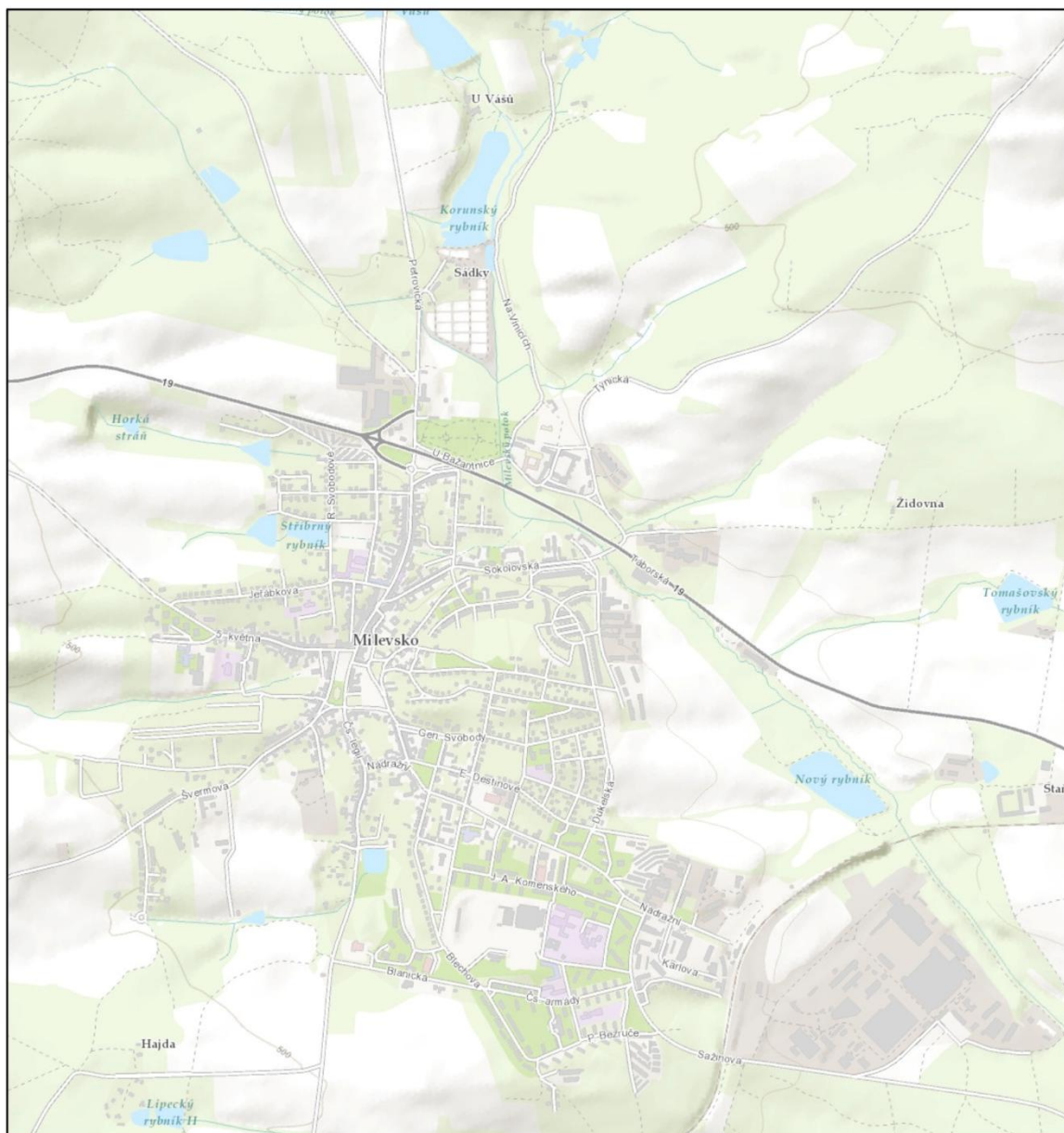
Tab. 2: Otázky a odpovědi s příslušným počtem respondentů

OTÁZKY A ODPOVĚDI S PŘÍSLUŠNÝM POČTEM RESPONDENTŮ	
Jste obyvatelem Milevska?	
Ano	181
Ne	74
Jaký je Váš vztah k Milevsku?	
Pocházím odtud	103
Bydlím zde	174
Bydlím v okolních obcích	56
Mám zde rodinu či přátele	159
Pracuji zde / navštěvuji zdejší školu	127
Jezdím sem za zábavou	41
Jsem zde jako turista	0
Jiné	4
Jak hodnotíte Váš vztah k Milevsku?	
Kladně	182
Neutrálně	68
Záporně	5
Jak se cítíte v Milevsku?	
Bezpečně	211
Občas se zde cítím v ohrožení	42
V nebezpečí	2
Jak dobře znáte město?	
Znám každý kout města	44
Znám převážnou většinu města	173
Znám pouze okolí míst, v nichž se pohybuji	35
Znám pouze místa v okolí svého bydliště	2
Znám památky města a cesty, po nichž se k památkám dostanu	0
Město neznám téměř vůbec	1
Město neznám vůbec	0
V jaké z níže vymezených lokalit Milevska bydlíte?	
Centrum / podél silnic Čs. legií, Riegrova, Masarykova	12
V zázemí centra / hlavních silnic Čs. legií, Riegrova, Masarykova	9
V ulicích nad Kostelem sv. Bartoloměje	11
V ulicích v okolí Milevského kina	9
V okolí 1. ZŠ TG Masaryka	15
V okolí Bažantnice	8
V okolí Hůrek a U Jatek	40
V okolí Domu kultury Milevska a Píseckého předměstí	21
V okolí 2. ZŠ J. A. Komenského, Sídliště a vlakového nádraží	60
Bydlíte v:	
Rodinném domě	92
Bytě	86
Jiné	4
Kolik času trávíte v Milevsku?	
Veškerý svůj čas	76

Převážnou většinu svého času	118
Pár dnů v týnu (studium / práce ve vzdálenějším městě)	5
Návštěva zdejší školy / dojíždka do zaměstnání	34
Minimum času souvisejícího s různými pochůzkami	7
Nepravidelná návštěva	15
Setkal/a jste se do dnešního dne s pocitovými mapami?	
Ano	19
Ne	187
Už jsem o nich slyšel/a, ale nemám s nimi zkušenost	49

Mapa 1: Sledované území v Milevsku v roce 2017

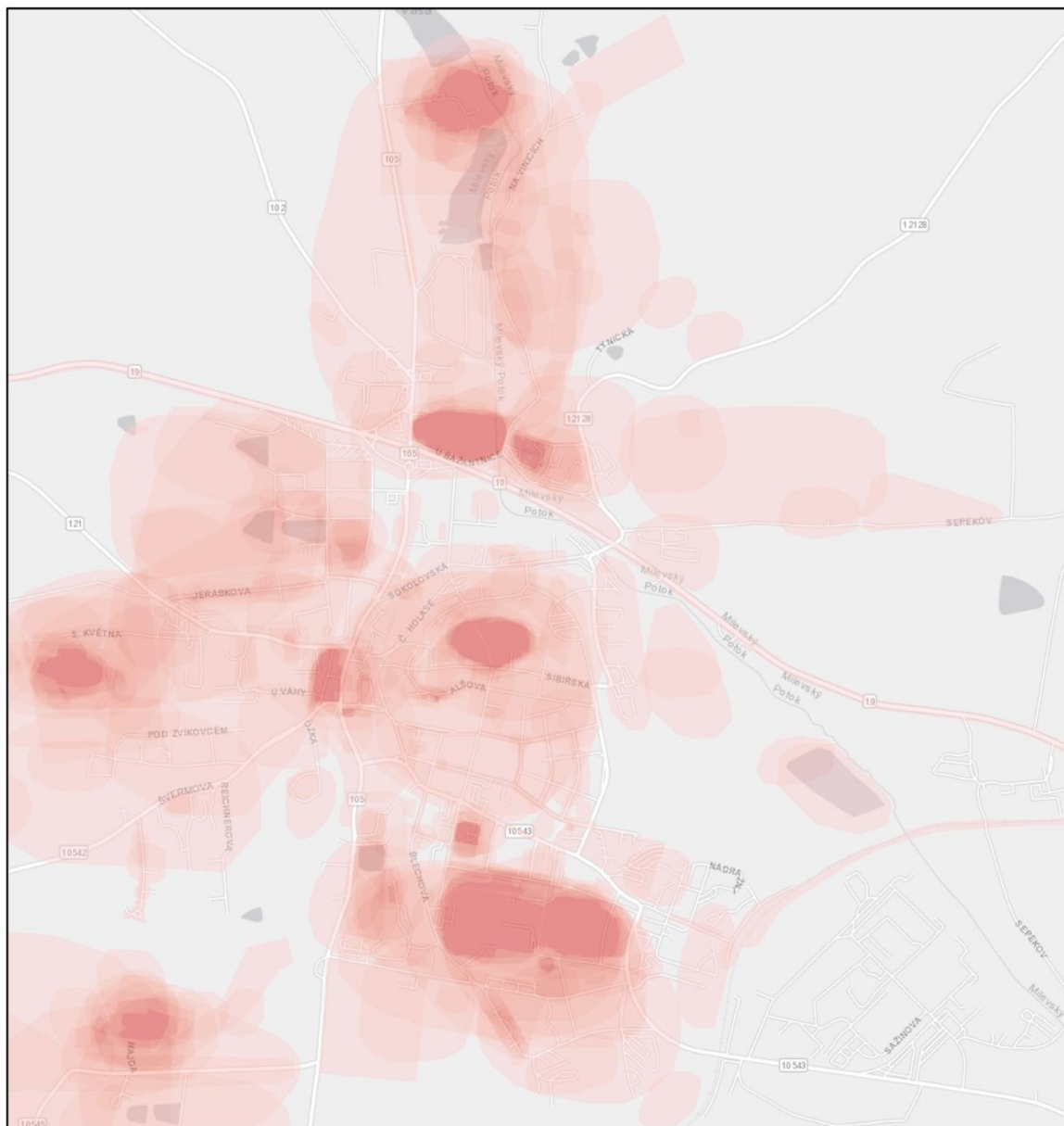
SLEDOVANÉ ÚZEMÍ V MILEVSKU V ROCE 2017



Kateřina Hejnová, Milevsko, 21.2.2018, sběr dat vlastní
Service Layer Credits: Sources: Esri, HERE, DeLorme, Intermap, increment P Corp., GEBCO, USGS, FAO, NPS, NRCAN, GeoBase, IGN, Kadaster NL, Ordnance Survey, Esri Japan, METI, Esri China (Hong Kong), swisstopo, MapmyIndia, © OpenStreetMap contributors, and the GIS User Community

Mapa 2: Místa, kde se lidé v Milevsku cítí dobře v roce 2017

MÍSTA, KDE SE LIDÉ V MILEVSKU CÍTÍ DOBŘE V ROCE 2017




Intenzita výskytu
[počet respondentů]



33
1

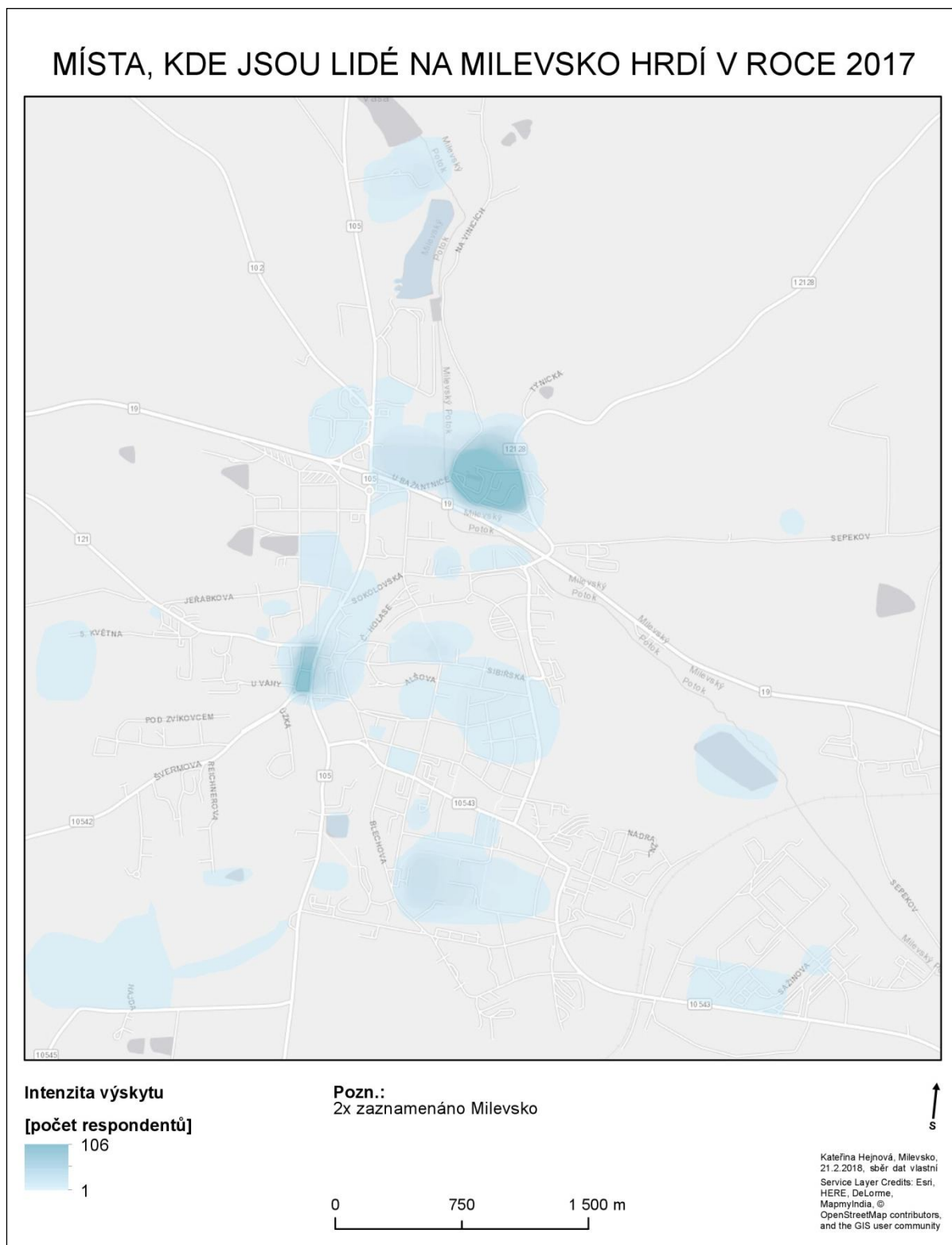
Pozn.:
6x zaznamenán Líšnický rybník
4x zaznamenáno Milevsko

0 750 1 500 m



Kateřina Hejnová, Milevsko,
21.2.2018, sběr dat vlastní
Service Layer Credits: Esri,
HERE, DeLorme,
MapmyIndia, ©
OpenStreetMap contributors,
and the GIS user community

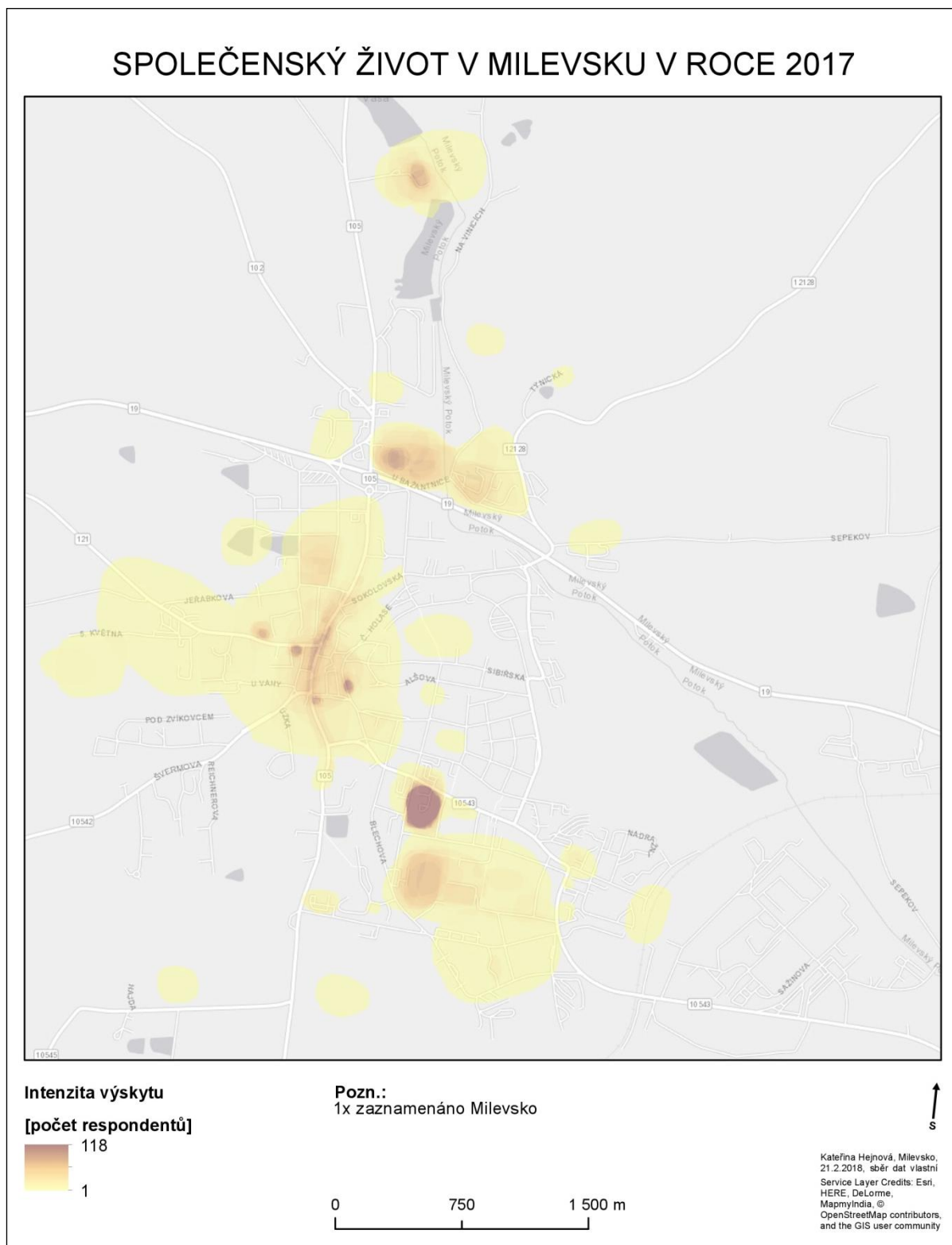
Mapa 3: Místa, kde jsou lidé na Milevsko hrdí v roce 2017



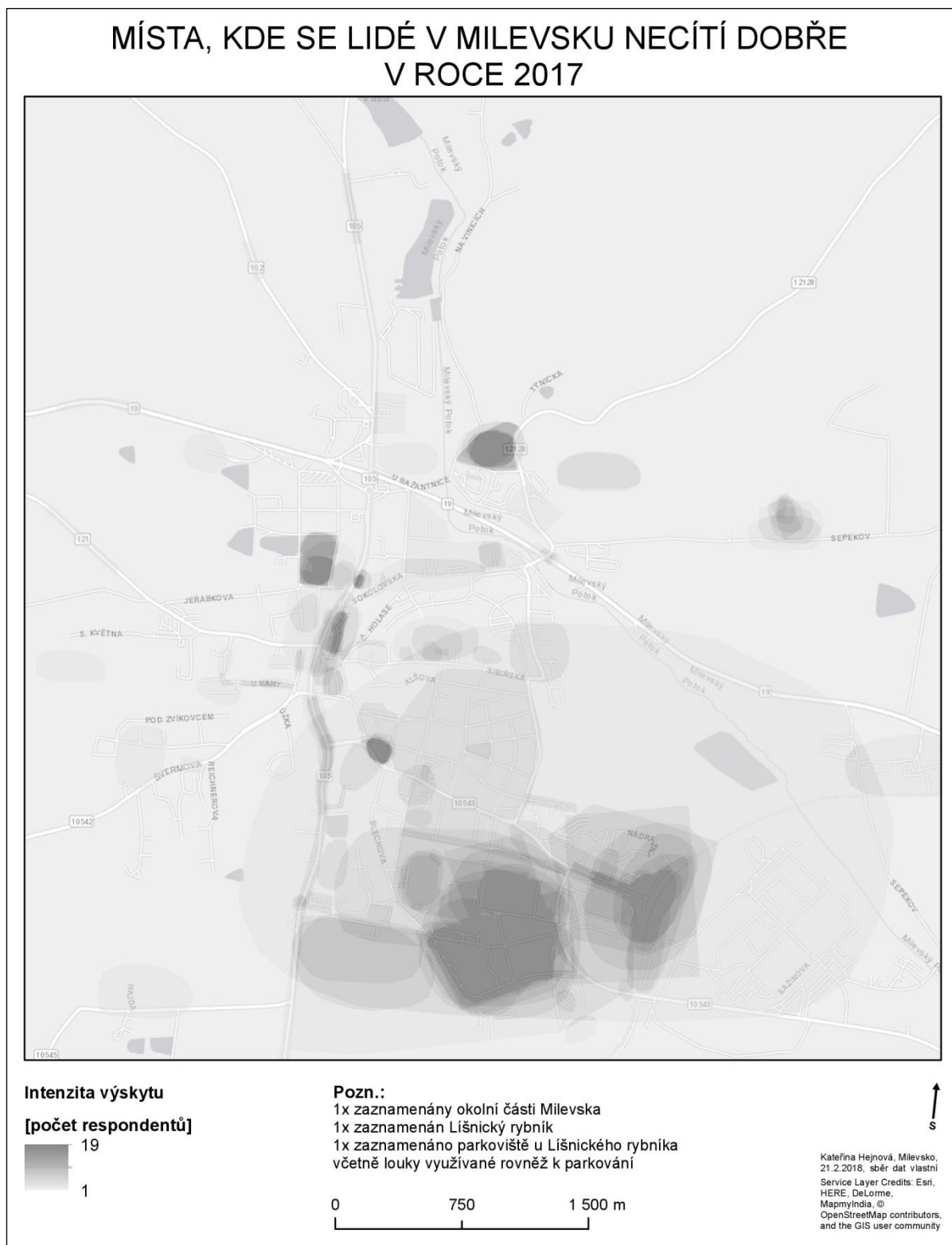
Mapa 4: Volný čas, zóny klidu a odpočinku v Milevsku v roce 2017



Mapa 5: Společenský život v Milevsku v roce 2017



Mapa 6: Místa, kde se lidé v Milevsku necítí dobře v roce 2017



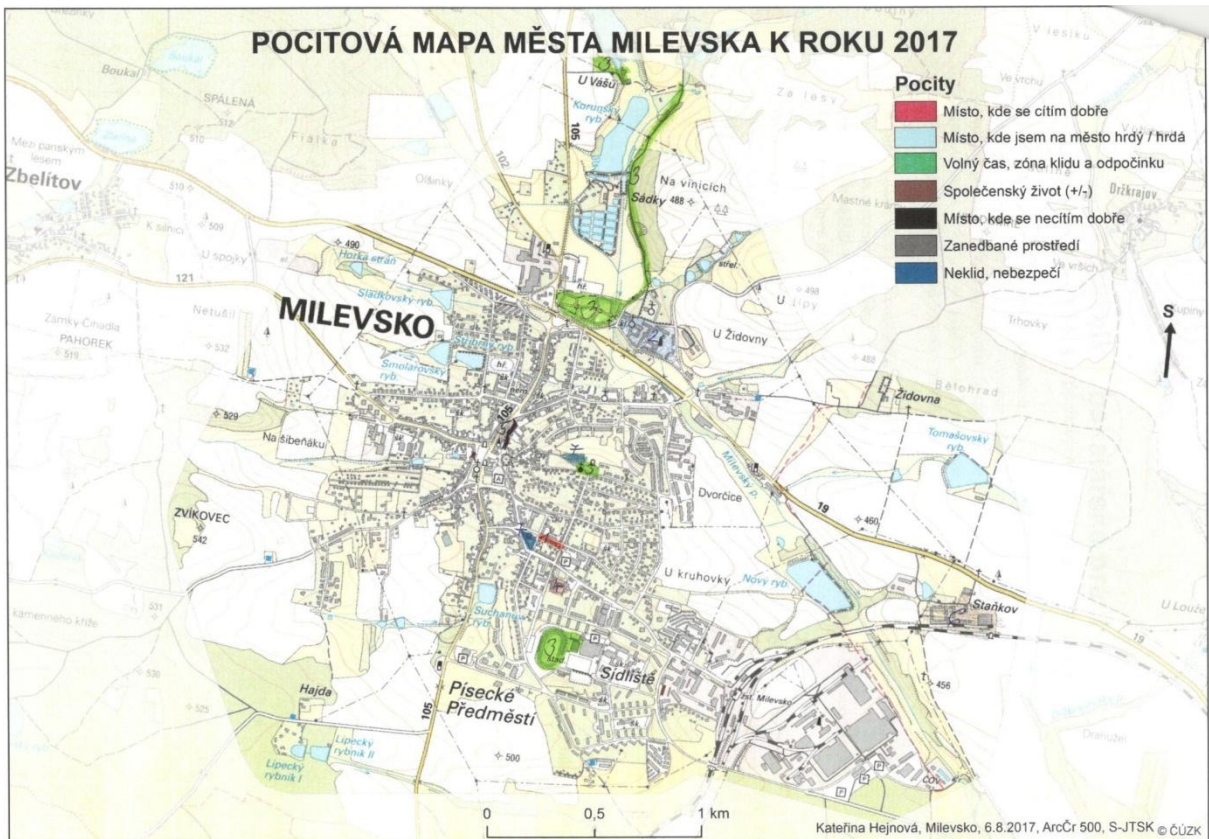
Mapa 7: Zanedbané prostředí v Milevsku v roce 2017



Mapa 8: Neklid a nebezpečí v Milevsku v roce 2017



Příloha 1: Pocitová mapa – respondentka 1



- 1 - ULICE, KDE BYDLÍM. RODINNÝ DŮM, AČKOLI PLOŠO V CENTRU MĚSTA, TAK V KLIDNÉM MÍSTĚ.
- 2 - KLÁŠTER - LÍBÍ SE MI VĚK SE JEHO OKOLÍ OPRAVUJE A ZKRAŠŤUJE. LÍBÍ SE MI JAKO DOMINANTA MĚSTA.
- 3 - VOLNÝ ČAS TRAVÍM NA MILEVSKÝCH ŠPORTOVISŤÍCH HLAVNĚ V HALE JAKO TRENER DĚTÍ, ALE JAKO I ALTERNATIVNÍ TRÁČKA HŘEŠENÍ.
 - JAKO ŽENŮ ODPĚČENKU MÁM RÁDA HŮRKA A VÝHLED OD SOCHY HAIČRE STEHLICA. DÁLĚ TAKÉ BAZÉNŮČI A CESTU NA VINICE A VAŠŮV MLÝŮ.
- 4 - SPLEČENSKÝ ŽIVOT PRO MĚ JE V KULTURNÍM DOMĚ, LÍBÍ SE MI HLAVNĚ HETŮJ AKCE V SAHRADE KULTURNÍHO DOMU, PŘES LITŮ TAK VYUŽÍVÁME KULTURNÍ DŮM K ZAJÍMIVĚ DĚTSKÝCH PROBRATŮ. SPLEČENSKÝ ŽIVOT POUŽÍVÁM BA PŘÍRODNÝ (+)
- 5 - MÍSTO, KDE SE NECÍTIŤ DOBRĚ JE ULICE POD FAROU. NĚRADA TAM CHODÍŤ.
- 6 - ZANEDBAVĚ PROSTŘEDÍ JE PRO MĚ OBLAST ŠTĚKŮVA. NIKDY NEPĚŤ TAM MĚSTĚLA, ALE UŽ JEN TOHLED S HLAVNÍ SILNICE MI PŘÍDE, ŽE JE TOTO MÍSTO NEODRŮVÁŤE A ZANEDBAVĚ.
- 7 - NEKLID A NEBEZPEČÍ CÍTIŤ V NOCI, KŮDĚ PROCHÁZÍM KOLEM PŘEW U TRŮVAŤ NĚŤ. A LESÍKŮ NA HŮRKAČH. JE MI NEPŘÍJEMNÝ MÁLO OSVĚŤENÝ PROSTOR V OKOLÍ TECHTO MÍST.

Příloha 2: Pocitová mapa – respondentka 2



1 - staré sídliště - ideální místo k bydlení (velké plochy zeleně, pěšinou kontakt s přírodou)

2,3,4 - oblast Trápek, Šibenáku, Brázdovnice, křižovatka, Vinice, Věšouš rybník - ideální místa k procházení

4 - klášter - místo s více než 800 let dlouhým příběhem

5 - centrum města - upravené, plné rozkvetlých květin

2,3,4 - viz červeně

4 - přednášky v Lat. škole, koncerty, muzeum...

6 - Dům kultury

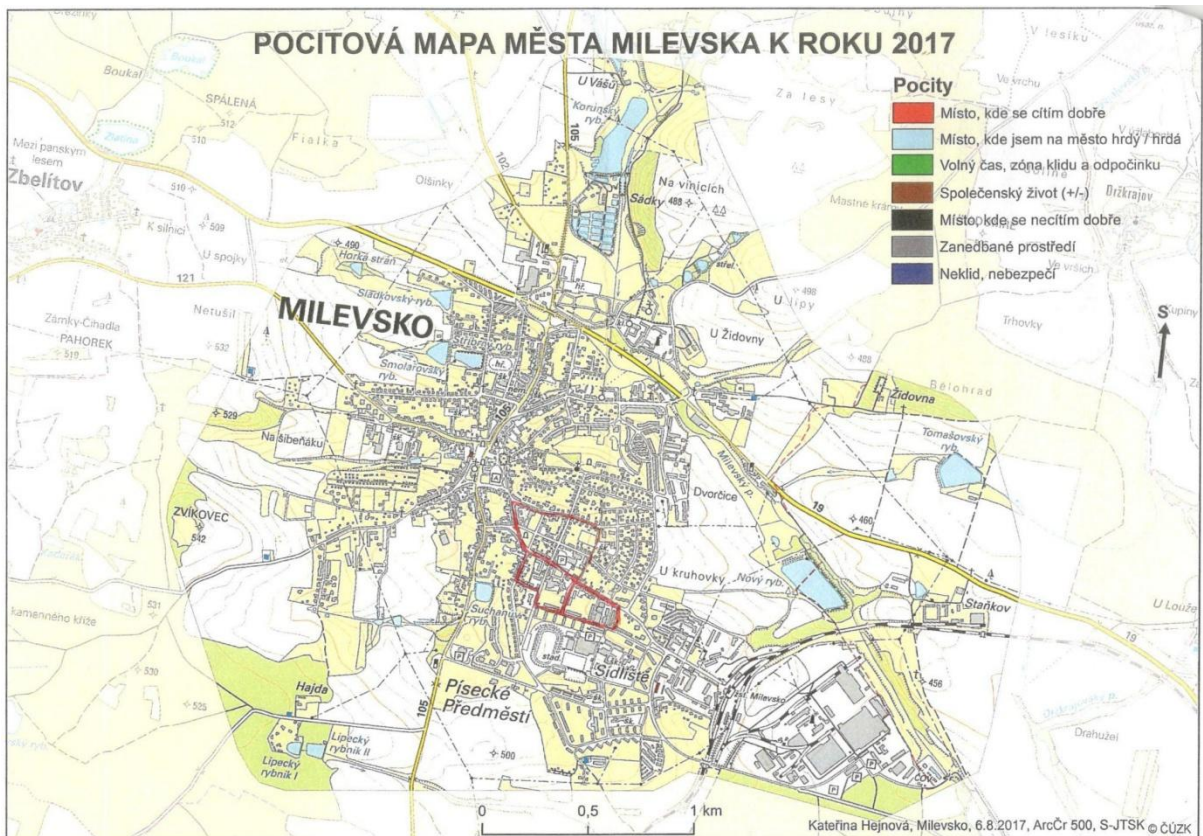
7 - kino

8 - uklidňující prostředí

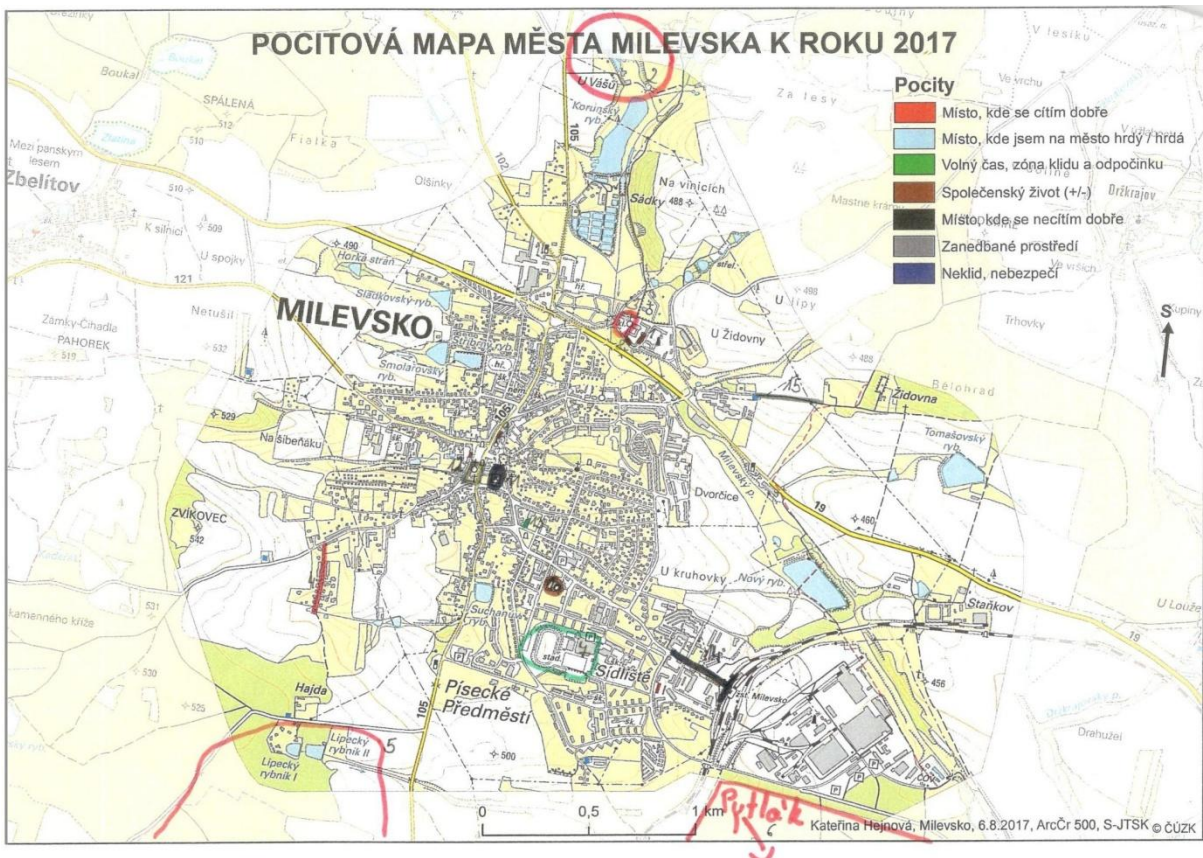
9 - Písecké předměstí

10 - Čs. legii - šachy, právo, státní, nebezpečná ulice (auta + chodci vedle sebe)

Příloha 3: Pocitová mapa – respondentka 3



Příloha 4: Pocitová mapa – respondentka 4



Dotazník k bakalářské práci

„Percepce prostoru a aplikace pocitových map na území města Milevska“

Vážené respondentky, vážení respondenti,
obracím se na Vás s žádostí o vyplnění dotazníku, který bude následně sloužit jako podklad pro mou bakalářskou práci. Jejím cílem je získat pocitovou mapu města Milevska, která umožní vyzdvihnout kladně, ale i negativně vnímaná místa na území města. Mapa vzniklá za pomoci občanů by proto mohla být dále využitelná k efektivnímu rozvoji území.

Vyplnění dotazníku je dobrovolné a veškeré údaje Vámi zde uvedené jsou anonymní, proto Vás prosím o co nejpřesnější a nejpravdivější odpovědi.

Dotazník se skládá z 2 částí. 1. část je věnována základním otázkám a 2. část spočívá ve vyplnění pocitové mapy a k tomu náležících odpovědí.

Pokud byste si v průběhu vyplňování dotazníku či mapy nevěděli rady, případně byste chtěli vyjádřit svůj názor na tuto věc, kontaktujte mne, prosím, na emailové adrese hejnok00@pf.jcu.cz. Kontaktovat můžete rovněž vedoucího bakalářské práce doc. RNDr. Stanislava Krafta, Ph.D. na emailové adrese kraft@pf.jcu.cz.

Předem Vám děkuji za spolupráci,
Kateřina Hejnová, studentka PF JU

1. část

Správné odpovědi zaškrtněte (pokud je možné více správných odpovědí, vždy je tak poznamenáno u dané otázky).

Pohlaví: Muž Žena

Věk: Méně než 15 let 15 – 20 let 21 – 30 let 31 – 50 let 51 – 70 let
 71 a více let

Nejvyšší dosažené vzdělání: Žádné ZŠ SŠ VŠ

1) Jste obyvatelem Milevska?

Ano Ne

2) Jaký je Váš vztah k Milevsku? (Možno zaškrtnout více odpovědí)

- Pocházím odtud
- Bydlím zde
- Bydlím v okolních obcích
- Mám zde rodinu či přátele
- Pracuji zde / navštěvuji zdejší školu
- Jezdím sem za zábavou

- Jsem zde jako turista
- Jiné (uved'te jaké):

3) Jak hodnotíte Váš vztah k Milevsku?

- Kladně
- Neutrálně
- Záporně

Zdůvodněte:

4) Jak se cítíte v Milevsku?

- Bezpečně
- Občas se zde cítím v ohrožení
- V nebezpečí

V případě, že se zde občas cítíte v ohrožení či v nebezpečí, uveďte, prosím, proč:

5) Jak dobře znáte město?

- Zním každý kout města
- Zním převážnou většinu města
- Zním pouze okolí míst, v nichž se pohybuji
- Zním pouze místa v okolí svého bydliště
- Zním památky města a cesty, po nichž se k památkám dostanu
- Město neznám téměř vůbec
- Město neznám vůbec

Na následující otázky odpovídejte v případě, že jste obyvatelem Milevska. V opačném případě pokračujte od otázky č. 8 včetně.

6) V jaké z níže vymezených lokalit Milevska bydlíte? (V případě, že si nejste jisti, do které možnosti spadáte, zaškrtněte 2, na jejichž pomezí se nachází místo Vašeho bydliště)

- V centru či podél hlavních silnic vedoucích přes město – Čs. legií, Riegrova, Masarykova
- V zázemí centra či hlavních silnic vedoucích přes město – Čs. legií, Riegrova, Masarykova
- V ulicích nad Kostelem sv. Bartoloměje (směr Osek)
- V ulicích v okolí Milevského kina (směr Zbelítov)
- V okolí 1. ZŠ T. G. Masaryka Milevsko
- V okolí Bažantnice
- V okolí Hůrek a U Jatek
- V okolí Domu kultury Milevsko a Píseckého předměstí
- V okolí 2. ZŠ J. A. Komenského Milevsko, sídliště a vlakového nádraží

7) Bydlíte v:

- Rodinném domě
- Bytě
- Jiné

Následují otázky společné pro všechny respondenty.

8) Kolik času trávíte v Milevsku?

- Veškerý svůj čas
- Převážnou většinu svého času
- Přijíždím pouze na pár dnů v týdnu z důvodu studia či práce ve vzdálenějším městě
- Navštěvuji pouze zdejší školu, dojíždím za zaměstnáním (včetně malých pochůzek souvisejících s touto cestou)
- Minimum času souvisejícího s různými pochůzkami
- Nepravidelná návštěva (např. cesta za rodinou, přáteli, turistikou apod.)

9) Setkal/a jste se do dnešního dne s pocitovými mapami?

- Ano
- Ne
- Už jsem o nich slyšel/a, ale nemám s nimi zkušenost

2. část

Tato část se týká vyplnění pocitové mapy, která je přiložena na poslední straně dotazníku. Volné místo na stránce níže (str. 4) slouží k popisování bodů / lokalit zakreslených v mapě.

Postup: Do pocitové mapy zakreslete body / lokality na základě legendy přiložené v mapě (místo, kde se cítím dobře – červená; místo, kde jsem na město hrdý / hrdá – světle modrá; volný čas, zóna klidu a odpočinku – zelená; společenský život (+/-) – hnědá; místo, kde se necítím dobře – černá; zanedbané prostředí – šedá; neklid, nebezpečí – tmavě modrá). Za pomoci nadefinované barvy v legendě vyznačte do mapy bod / lokalitu a v tomtéž místě ji očísľujte. Postupujte od nejnižšího čísla k nejvyššímu. Množství zakreslených bodů / lokalit danou barvou je individuální (můžete zakreslit 1, více či žádné body / lokality – to záleží pouze na Vašem vnímání). Znaménka +/- u „společenského života“ znamenají možnost vnímání lokality pozitivně či negativně (např. + může znamenat, že společenský život v dané lokalitě považujete za přínosný; - pak např. místo způsobující velký hluk pro okolí). Na volných stránkách níže pod tímto textem se pokuste, pokud to bude možné, stručně okomentovat, co na Vás v daném bodě / lokalitě působí pozitivně / negativně.

Pozn: Pokud by pro Vás byl problém zakreslit do mapy body / lokality v daných barvách (např. z důvodu, že již nejste vlastníkem barviček), nahraďte barvy písmeny. Červená = A; světle modrá = B; zelená = C; hnědá = D; černá = E; šedá = F; tmavě modrá = G (př. Milevský klášter byste tedy v mapě označili jako 1B, Hůrka jako 2C apod.).

Vzor:



- 1: Milevský klášter – jedno z předních míst města, sympatický vzhled, příjemná atmosféra
- 2: Hůrka – klidné a poměrně zachovalé prostředí
- 3: Bažantnice – místo ideální k procházkám
- 4: Tyršovo náměstí (park) – nevzhledný prostor, v jehož okolí se nerada pohybují
- 5: Dům kultury Milevska (+) – jedno z mála míst, kde se pořádají akce pro všechny věkové kategorie

POCITOVÁ MAPA MĚSTA MILEVSKA K ROKU 2017

