



EVROPSKÁ UNIE
Evropský fond pro regionální rozvoj
Integrovaný regionální operační program



MINISTERSTVO
PRO MÍSTNÍ
ROZVOJ ČR

Z Á Z N A M O V Y U Ž I T Í Ú Z E M N Í S T U D I E

Pořizovatel:

MĚSTSKÝ ÚŘAD CHOTĚBOŘ, oddělení územního plánování, GIS a památkové péče
Trčků z Líp 69; 583 01 Chotěboř

Oprávněná úřední osoba pořizovatele:

Jméno:

Ing. Ludmila Pecnová

Funkce:

vedoucí oddělení územního plánování, GIS a památkové péče

Podpis:

Datum využití:

otisk úředního razítka

ÚZEMNÍ STUDIE VYBRANÝCH VEŘEJNÝCH PROSTRANSTVÍ V CHOTĚBOŘI

Sídliště v ul. Smetanova a Na Valech

ZODPOVĚDNÝ PROJEKTANT

Ing. arch. Jiří Marek

POŘIZOVATEL

MĚSTSKÝ ÚŘAD CHOTĚBOŘ, oddělení ÚP, GIS a PP
Trčků z Líp 69; 583 01 Chotěboř

tel: 569 641 111
e-mail: podatelna@chotebor.cz

OBJEDNATEL

MĚSTO CHOTĚBOŘ
Trčků z Líp 69; 583 01 Chotěboř

IČ: 00267538
e-mail: podatelna@chotebor.cz

Z H O T O V I T E L

ING. ARCH. ALEŠ LÁNA
Zátopkova 4933/1; 586 01 Jihlava; IČ: 75899795

ING. ARCH. MARTIN DOBIÁŠ

Nad Žlábkem 3935; 580 01 Havlíčkův Brod; IČ: 71856544

P R O J E K T A N T

Ing. arch. David Ptáček, Ing. arch. Aleš Lána, Ing. arch. Martin Dobiáš

ETAPA

čistopis

D A T U M

březen 2019

TEXTOVÁ ČÁST

ZADÁNÍ

Část veřejného prostranství v ulici Na Valech (v ÚP Chotěboř plocha veřejného prostranství (U) a plocha bydlení (BR). V této ploše je požadováno komplexně prověřit možnosti úprav – zapojit lokalitu do fungujícího systému: lokalita v centru města, navrhnout řešení dopravní situace, zejména možnosti parkování, navrhnout umístění kontejnerů na tříděný odpad, zeleň, mobiliář, zohlednit návaznosti na okolní prostory.

ANALÝZA ŠÍŘŠÍCH VZTAHŮ

Zvýšení kapacity bydlení, v režii „vyššího“ plánování, zaznamenala spolu s rozvojem průmyslu a výroby i Chotěboř, a to zejména od 60. do poloviny 80. let minulého století. Toho času: razantní rozšíření hranic katastru, v režii hromadné výstavby bytů, utvořilo různorodé efektivní a smysluplné, jiné méně kvalitní až velmi nepodařené sub urbánní celky, které do značné míry změnily siluety a charaktery okrajových částí měst. Od přirozené, kompaktní až těsné formy, do principu volného a slunného zahradního města, se všemi svými klady i zápory. Řešené území tedy přímo navazuje svoji „novátorskou“ strukturou na stávající | původní hmotu objektů, v rámci prostorové struktury pak vyniká rozdílnost a kontrast měřítka, včetně filozofického přístupu k žití a bytí samotnému. Pokud bychom měli řešené území zasadit do hierarchie prostor města, jedná se o typickou bytovou panelovou výstavbu, vymezující poměrně rozsáhlé veřejné zelené prostory, bez charakteristického využití a děje. Obdobně koncipovaných prostor najdeme v řešeném katastru několik.

ANALÝZA ŘEŠENÉHO ÚZEMÍ

Řešené území se nachází na samotném okraji původní hmotové „rostlé“ struktury města, svým základním situačním členěním na něj poměrně dobře navazuje, částečně se i přizpůsobuje. Za zajímavý jev považujeme střet dvou světů, filozofií, plánů, kdy „tradiční“ plán | umisťující stavební objekty kolem hlavních komunikací, kompaktní, měřítkově uchopitelný, navazuje na plán velkorysý, „novátorský“, měřítkově zcela v jiných dimenzích. Tato stavebně urbanistická problematika, týkající se téměř všech větších sídel České Republiky, se zde projevuje v nejtypičtější podobě. Veřejný prostor, poměrně velkoryse dimenzovaný, obklopují obslužné komunikace s parkováním a jednotlivými ozeleněnými výseči. Dále, tato zelená plocha vstupuje dovnitř území, kde zalévá všechny důležitější i méně důležité kouty rozlehlého polosoukromého dvora, v řešeném území poměrně dobře prostorově definovaného. V lokalitě chybí základní prvky vybavenosti | díky tomuto, či naopak chybí děje, život ve veřejném prostoru. Komunikace, místo ke hře, setkání, odpočinku, rozjímání. Jsme tedy před úlohou archetypem specifickou, avšak celistvě ukázkovou nejen pro Chotěboř, ale i jiná a ostatní sídliště měst, která trpí těmi samými či obdobnými symptomy.

STRATEGIE

Území uchopujeme velmi jednoduše, účelně avšak komplexně. Zásadním kamenem celého procesu strategie nechť jsou děje. Děje, které v území budou moci proběhnout, děje, které vytvoří základní rámec veřejného života obyvatel. Děje, které budeme stimulovat skrz jednotlivé, do sebe zapadající, stavební i procesní články.

CELKOVÉ URBANISTICKÉ A ARCHITEKTONICKÉ ŘEŠENÍ

Strategii jak území uchopit naplňujeme velmi přímočaře, níže popisujeme jednotlivé procesy, vrstvy, změny, které dle zkušeností tvůrců veřejného prostoru pomohou takovýto veřejný prostor „nakopnout“, či prostě jen „zlepšit“. Základním a prvotním procesem bude vyčistění území od zbytečných, vyžilých či nevhodných stavebních prvků, mobiliáře a zeleně. Budeme provádět kácení, demolice, asanace a odvoz všeho, co v takto definovaném prostředí nemá v dnešní době co dělat. Vytvoříme jakýsi čistý podklad pro další a následnou fyzickou proměnu sídliště.

Vzhledem k nekoncepčnosti a neadekvátnosti hlavních vstupních prostor do jednotlivých objektů a jejich částí, navrhujeme vytvoření adekvátně velkého zpevněného předprostoru, spolu se základním vybavením. Tento jev se týká obvodových částí území, které jsou přímo napojeny na hlavní sběrné sídlištní komunikace. Vzhledem k velikosti celého areálu, je třeba tento logicky pospojovat. Umožnit plynulou a přirozenou pěší komunikaci na úrovni řešeného území, avšak s lokálním přesahem do dalších struktur, které dále a podstatně ovlivňují základní cirkulaci osob. V rámci středu území navrhujeme realizovat epicentrum, které může mít formu terasy, malé tribuny, sezení, hracího prvku, pergoly, atd. Místo, které bude všem na očích, přístupné, svobodné a všemožně využitelné. Vzhledem k současným trendům jak nakládat se životním prostředím, je nutné do území naplánovat prostory kontejnerových stání pro kontejnery na tříděný odpad. Na tuto pragmatickou vrstvu bydlení, umisťujeme do území plochy ozelenění, které budou reflektovat různou formu správy zeleně: některé plochy plánujeme důsledně střížené | nízko a často, na druhou stranu jisté plochy ponecháváme jaksi přirozené, charakterem lučního prostředí | málo střížené. Tento velmi jednoduchý a ekonomicky zvládnutelný proces katapultuje atmosféru veřejného prostoru sídliště do zcela jiných dimenzí. V rámci dalších úprav vysazujeme zeleň | níže podrobnější popis, umisťujeme a definujeme mobiliář a další dílčí vybavení prostor. Náhle, z prostoru, bez vybavenosti, dějů i hloubky vytváříme místo, které si najde své uživatele | zpříjemní bytí v rámci užšího i širšího kontextu města Chotěboř.

MATERIÁLOVÉ A BAREVNÉ ŘEŠENÍ

V rámci prostoru sídliště a na přilehlých plochách volíme jednotlivé prvky z tradičních materiálů s přirozenou strukturou, povrchem i výslednou barevností, s cílem zachování neformální atmosféry místa. Přiznané zpevněné pochozí plochy budou vyhotoveny z betonových dílců různých tvarů, skladeb a rozměrů, vždy v přirozené barevnosti a struktuře betonu. Další, skryté zpevněné plochy koncipujeme z plastových zatravňovacích dlaždic. Mobiliář zhotovený ze dřeva navrhujeme z odolných dřevin | např. dub v přirozeně působícím olejovém nátěru či v jiném řešení. Hrací prvky, prolézačky vyhotovíme z odolných dřevin v přirozené barevnosti a povrchové úpravě | akát, dub. Ústřední „terasa“ s pískovištěm bude vyhotovena ze dřeva | např. dub v přirozeně působícím olejovém nátěru.

ŘEŠENÍ ZELENĚ

Stávající skladba zeleně byla odborně analyzována | druhová specifikace a sadovnická hodnota v rámci zprůměrování jednotlivých dendrologických aspektů. Na základě analýzy, a s uvážením budoucí struktury území, odstraňujeme některé vzrostlé stromy, skupiny stromů a keře dle různých kritérií.

Hlavní myšlenkou vegetační složky bylo vytvořit, obrazně řečeno, dvě vzájemně kontrastní vegetační plochy, kdy středová | centrální část je prázdná | čistá travnatá plocha, a boční či okrajová část, je tzv. „plná“ novými stromy, keři a bylinami. Jako jistý orientační prvek byly na všechny čtyři rohy řešeného území umístěny borovice, které daný prostor „vymezí“. Dále pracujeme s druhy zeleně, které se v daném prostoru již vyskytují, anebo s dalšími jinými druhy, které v prostoru chybí, avšak jsou typické pro daný kraj, stanoviště. U vchodů do bytových domů je pracováno s více okrasnějšími druhy.

V areálu polodvora sídliště je pracováno s travnatou plochou | pobytový trávník se svojí intenzivní péčí ve vegetačním období, dále s kvetoucí loukou, kdy její péče je podstatně méně náročná než u trávníku, plus obsahuje kvetoucí druhy, které jsou důležité pro celkovou biodiverzitu prostředí podporující i drobnou faunu. Jedná se o důležitý vegetační prvek, osivo pro kvetoucí louku bude vhodně vybráno dle stanovištních podmínek. V travnaté ploše je pracováno s jarním aspektem jarních cibulovin, vysazených ve hnízdech.

S bylinným patrem, v podobě okrasných trvalko-travinných záhonů, je pracováno u všech vchodů do bytových domů v podobných rozměrech a obdobném složení | dle stanovištních podmínek. Sortiment zaměřujeme na kvetoucí druhy, které si místní obyvatelné mohou případně trhat do váz do svých domovů.

V rámci dokumentace je vypracována podrobná analýza zeleně, schéma odstranění a výsadby jednotlivých typů zeleně, s polohopisnou definicí včetně výběru konkrétního druhu a typu dřevin. V dalších stupních projektové dokumentace budou stanoveny další a podrobnější atributy této vrstvy.

MOBILIÁŘ

Úloha řeší mimo jiné vytipování vhodných míst pro mobiliář, spolu s jeho archetypem navazujícím na celkovou koncepci veřejného prostoru. Mobiliář a další vybavenost umísťujeme v návaznosti na celistvou prostorovou skladbu, v souladu s celkovou koncepcí polosoukromého ozeleněného sídlištního „dvora“ | atypické lavice, terasu s pískovištěm, koše, hrací prvky, objekty kontejnerových stání pro tříděný odpad, dočasné vybavení, atd.

V rámci „polodvora“ sídliště a na přilehlých plochách, volíme mobiliář z tradičních, ale i nových materiálů s přirozenou strukturou, povrchem i výslednou barevností, rovněž i prvky akcentující na jeho podstatu výraznými barvami, strukturami, materiály. Cílem mobiliáře je podpoření obytného pocitu z místa | k tomuto výrazným způsobem napomůže tvar a materiálové řešení jednotlivých prvků.

TECHNICKÁ INFRASTRUKTURA | INŽENÝRSKÉ SÍTĚ

V rámci navrženého řešení není potřeba realizovat žádné přeložky inženýrských sítí. Inženýrské sítě zůstávají zachovány ve stávajících trasách | stávající stav těchto sítí je pouze schématický. Osvětlení prostoru | stávající městské lampy VO, nově osvětlený prvek terasy bude napojen na stávající síť VO. Přesné pozice stávajících vedení, nová vedení a přípojky včetně dimenze a kapacit technické infrastruktury, budou upřesněny v dalších stupních projektové dokumentace.

SEZNAM VÝKRESŮ GRAFICKÉ ČÁSTI

01	ANALÝZA ÚZEMÍ SWOT	M1:1000
02	HLAVNÍ VÝKRES	M1:500
03	VÝKRES TECHNICKÉ INFRASTRUKTURY	M1:500
04	VÝKRES ZELENĚ STAV	M1:500
05	VÝKRES ZELENĚ KÁCENÍ	M1:500
06	VÝKRES ZELENĚ NÁVRH	M1:50
07	ZÁKLADNÍ DETAILS ŘEŠENÍ PARTERU PŮDORYS	M1:50
08	ZÁKLADNÍ DETAILS ŘEŠENÍ PARTERU ŘEZ	M1:50
09	NÁVRH MOBILIÁŘE	
10	ILUSTRATIVNÍ VIZUALIZACE PLOCHY	
11	ILUSTRATIVNÍ VIZUALIZACE	

LEGENDA

- STRONG | silné stránky

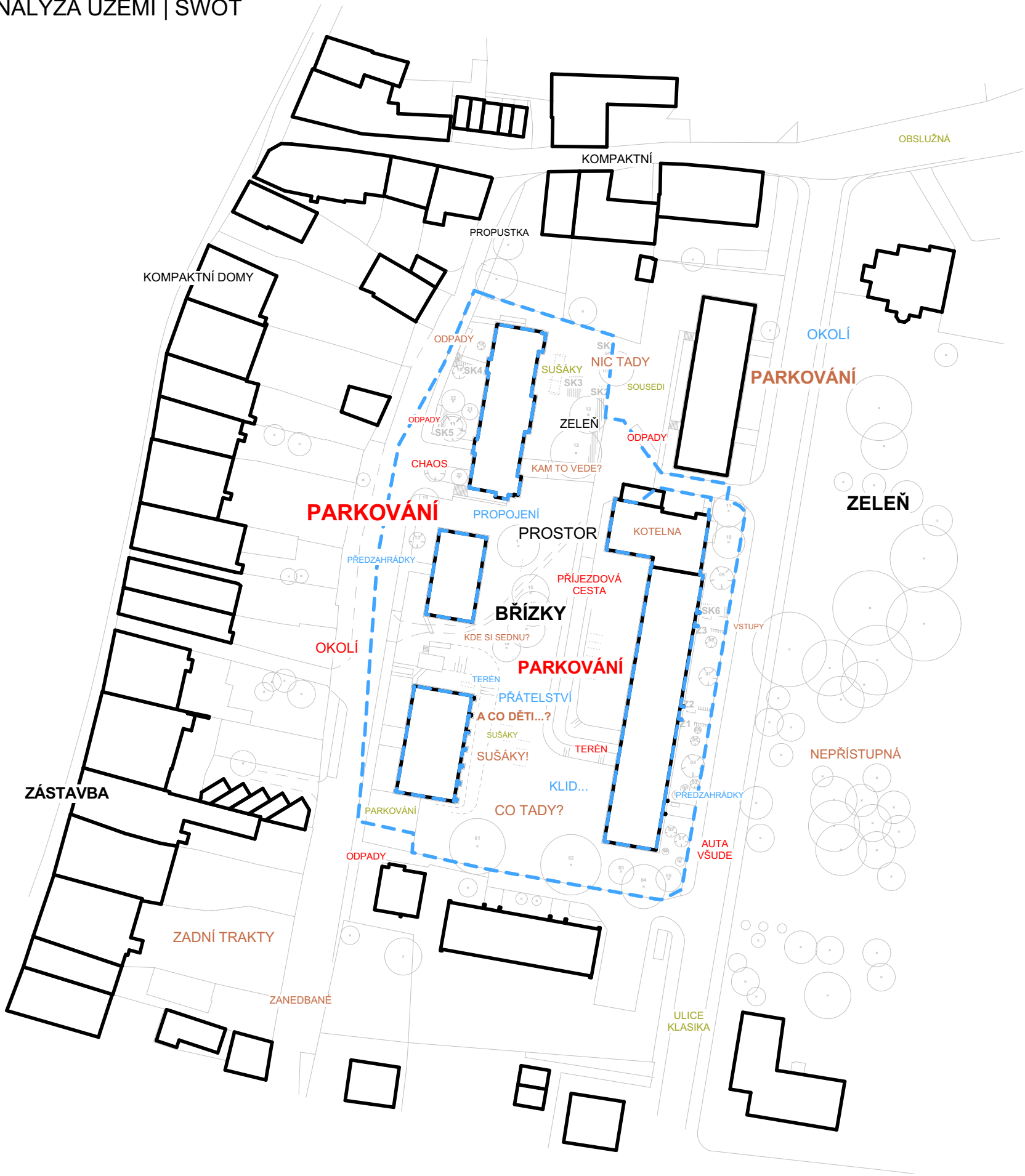
WEAKNESSES | slabé stránky

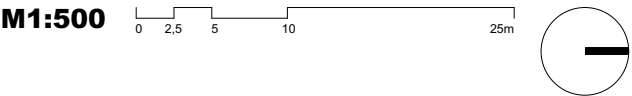
OPPORTUNITIES | příležitosti

THREATS | hrozby

FAKTA
- ŘEŠENÉ ÚZEMÍ

STÁVAJÍCÍ OBJEKTY





LEGENDA PLOCH A ČAR

- ZPEVNĚNÁ PLOCHA | BETONOVÁ DLAŽBA
- TRAVNATÁ PLOCHA
- VEGETACE | LOUKA, TRAVINY A BYLINY
- VEGETACE | TRAVINY A BYLINY
- ZPEVNĚNÁ PLOCHA | ZATRAVŇOVACÍ DLAŽBA PLAST
- ZPEVNĚNÁ PLOCHA | DŘEVĚNÁ TERASA
- CESTY | BETONOVÉ NÁŠLAPY
- STÁVAJÍCÍ OBJEKTY
- KOMUNIKACE | AUTOMOBILY
- ŘEŠENÉ ÚZEMÍ

LEGENDA VYBAVENÍ | MOBILIÁŘE

- LAVICE | DŘEVO, ATYP
- HRACÍ PRVKY | DŘEVO, ATYP
- ODPADKOVÝ KOŠ | TYP
- KONTEJNEROVÉ STÁNÍ | OCEL, ATYP
- DOČASNÉ VYBAVENÍ | TYP

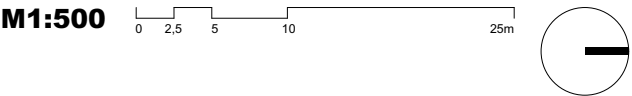
LEGENDA | ZELEŇ

- STÁVAJÍCÍ ZELEŇ | LISTNATÉ STROMY
- STÁVAJÍCÍ ZELEŇ | JEHLIČNATÉ STROMY
- NOVÁ VÝSADBA
- OKOLNÍ ZELEŇ

LEGENDA | VÝSADBA

OZN	ČESKÝ NÁZEV	LATINSKÝ NÁZEV	PĚŠT.TVAR	KS
Bp	bříza bělokorá	<i>Betula pendula</i>	kmenný	5
Sa	jeřáb ptačí	<i>Sorbus aucuparia</i>	kmenný	6
Ps	borovice lesní	<i>Pinus sylvestris</i>	kmenný	6
Tc	lípa srdčitá	<i>Tilia cordata</i>	kmenný	1
Md	jabloň domácí	<i>Malus domestica</i>	kmenný	3
Pc	hrušeň obecná	<i>Pyrus communis</i>	kmenný	3
Ms	šácholan Soulangeův	<i>Magnolia x soulangeana</i>	vícekmenný	5
PA	višeň chloupkatá	<i>Prunus 'Accolade'</i>	vícekmenný	2
Rt	škumpa orobincová	<i>Rhus typhina</i>	vícekmenný	14
Al	muchovník Lamarckův	<i>Amelanchier lamarckii</i>	vícekmenný	8

03 VÝKRES TECHNICKÉ INFRASTRUKTURY



STÁVAJÍCÍ INŽENÝRSKÉ SÍTĚ

- VODOVOD
- PLYNOVOD NTL
- PLYNOVOD STL
- PLYNOVOD VTL
- KANALIZACE SPLAŠKOVÁ TLAKOVÁ
- KANALIZACE
- SDĚLOVACÍ VEDENÍ
- ELEKTRO VN | NADZEMNÍ VEDENÍ
- TRAFOSTANICE
- SDĚLOVACÍ VEDENÍ
- RR PAPRSEK
- SDĚLOVACÍ VEDENÍ

LEGENDA PLOCH A ČAR

- STÁVAJÍCÍ OBJEKTY
- ŘEŠENÉ ÚZEMÍ

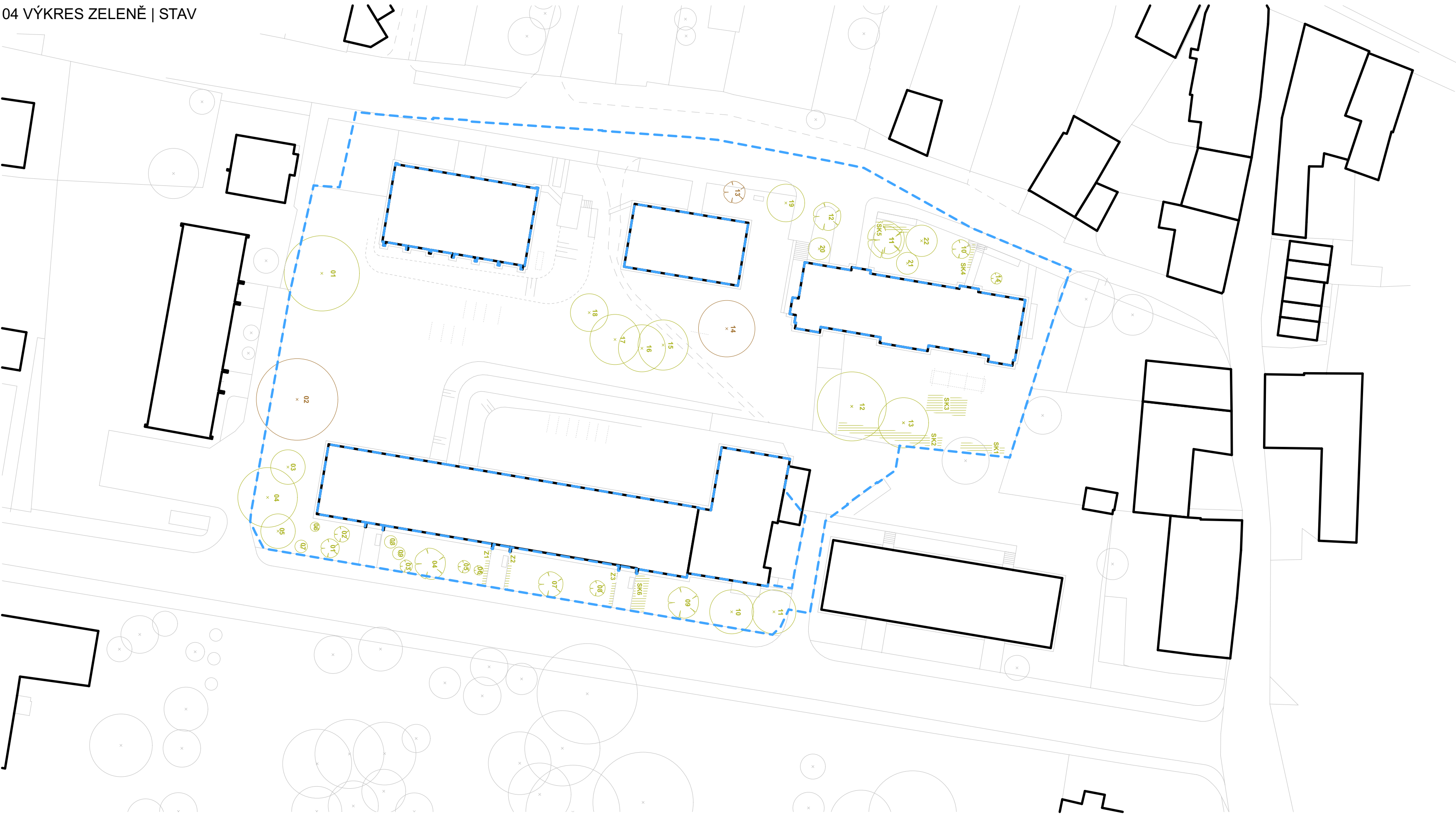
PRVKY VYŽADUJÍCÍ NAPOJENÍ NA TI

- PERGOLA | NAPOJENÍ NA ELEKTRO VO

POZNÁMKA: V RÁMCI NAVRŽENÉHO ŘEŠENÍ NENÍ POTŘEBA REALIZOVAT ŽÁDNÉ PŘELOŽKY INŽENÝRSKÝCH SÍTÍ.

INŽENÝRSKÉ SÍTĚ ZŮSTÁVAJÍ ZACHOVÁNY VE STÁVAJÍCÍCH TRASÁCH, STÁVAJÍCÍ STAV TĚCHTO JE POUZE SCHÉMATICKÝ. OSVĚTLENÍ PROSTORU PERGOLY BUDE NAPOJENO NA STÁVAJÍCÍ VEDENÍ VO

VŠECHNA VEDENÍ TECHNICKÉ INFRASTRUKTURY BUDOU UPŘESNĚNA V DALŠÍCH STUPNÍCH PROJEKTOVÉ DOKUMENTACE.



LEGENDA | ZELENĚ

OZN	ČESKÝ NÁZEV	LATINSKÝ NÁZEV
01	lípa malolistá	<i>Tilia cordata</i>
02	lípa malolistá	<i>Tilia cordata</i>
03	borovice osinatá	<i>Pinus aristata</i>
04	borovice lesní	<i>Pinus sylvestris</i>
05	modřín opadavý	<i>Larix decidua</i>
06	jalovec obecný	<i>Juniperus communis 'Hibernica'</i>
07	jalovec obecný	<i>Juniperus communis 'Hibernica'</i>
08	jalovec obecný	<i>Juniperus communis 'Hibernica'</i>
09	zerav obrovský	<i>Thuja plicata</i>
10	smrk ztepilý	<i>Picea</i>
11	bříza bělokora	<i>Betula pendula</i>
12	ořešák královský	<i>Juglans regia</i>
13	lípa malolistá	<i>Tilia cordata</i>
14	bříza bělokora	<i>Betula pendula</i>
15	bříza bělokora	<i>Betula pendula</i>
16	bříza bělokora	<i>Betula pendula</i>
17	bříza bělokora	<i>Betula pendula</i>
18	jabloň	<i>Malus sp.</i>
19	šácholan	<i>Magnolia sp.</i>
20	jalovec	<i>Juniperus</i>
21	zerav obrovský	<i>Thuja plicata</i>
22	zerav obrovský	<i>Thuja plicata</i>
K1	jalovec chvojka	<i>Juniperus sabina</i>
K2	zlatice	<i>Forsythia x intermedia</i>
K3	zlatice	<i>Forsythia x intermedia</i>
K4	jalovec chvojka	<i>Juniperus sabina</i>
K5	mochna	<i>Potentilla sp.</i>
K6	zlatice	<i>Forsythia x intermedia</i>
K7	jalovec chvojka	<i>Juniperus sabina</i>
K8	zlatice	<i>Forsythia x intermedia</i>
K9	jalovec chvojka	<i>Juniperus sabina</i>
K10	pámelník bílý	<i>Symphoricarpos albus</i>
K11	šeřík	<i>Syringa sp.</i>
K12	weigelle	<i>Weigela sp.</i>
K13	zerav obrovský	<i>Thuja plicata</i>
K14	v dotčeném období nelze určit	
SK1	pámelník bílý	<i>Symphoricarpos albus</i>
SK2	pámelník bílý	<i>Symphoricarpos albus</i>
SK3	šeřík	<i>Syringa sp.</i>
SK4	pámelník bílý	<i>Symphoricarpos albus</i>
SK5	tavolník	<i>Spiraea sp.</i>
SK6	ptačí zob	<i>Ligustrum sp.</i>
Z1	růže, chryzantéma	<i>Rosa sp., Chrysanthemum sp.</i>
Z2	růže, chryzantéma	<i>Rosa sp., Chrysanthemum sp.</i>
Z3	růže, břísen - kultivary	<i>Rosa sp., Evonymus sp.</i>

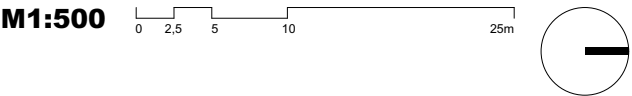
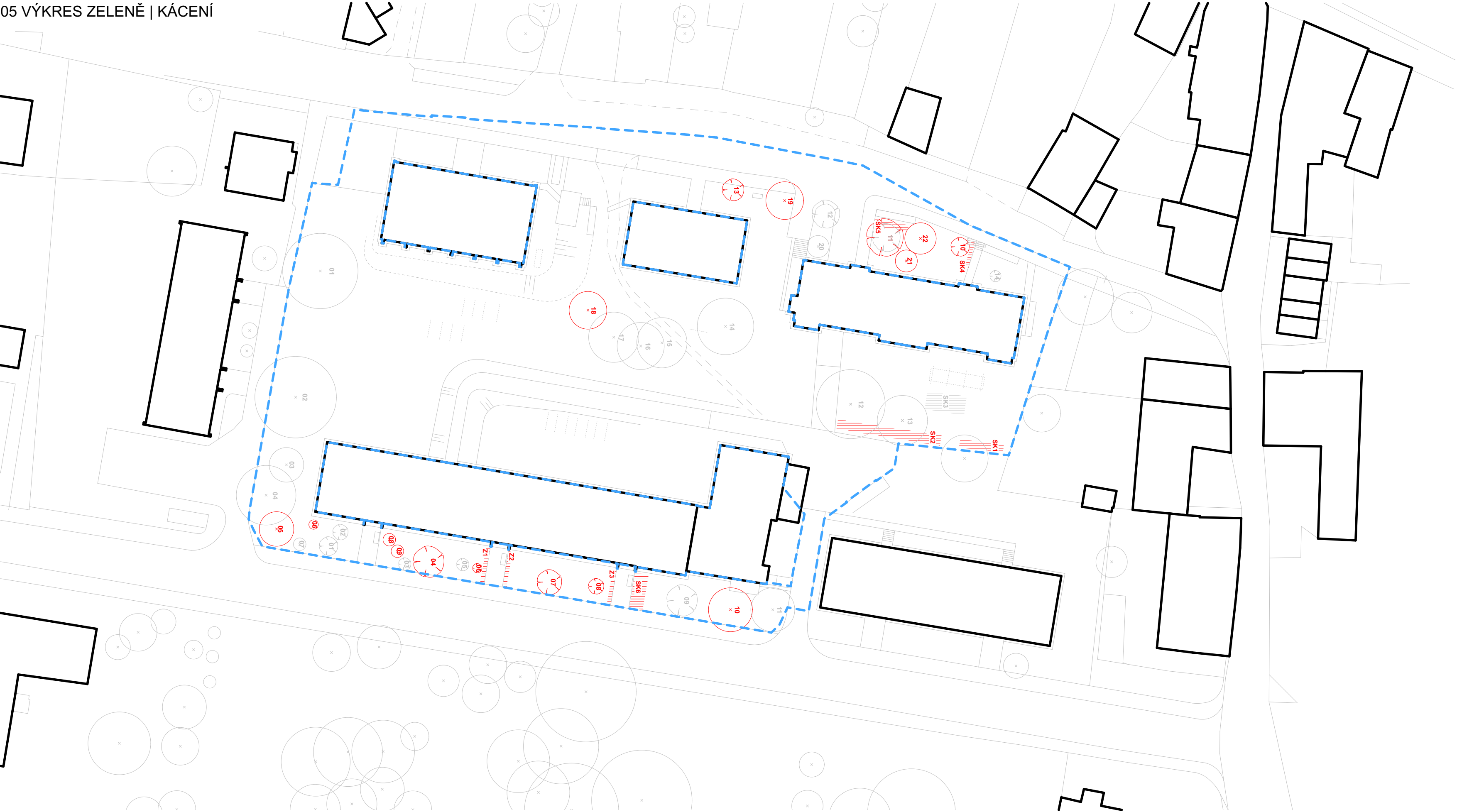
LEGENDA | STAV

004	LISTNATÉ STROMY SH3
011	LISTNATÉ STROMY SH4
007	JEHLIČNATÉ STROMY SH3
028	JEHLIČNATÉ STROMY SH4
x	STROMY OKOLNÍ POZEMKY
	ŽIVÉ PLOTY OSTATNÍ POZEMKY
SS1 SK1	SKUPINA STROMŮ, KEŘŮ SH3
SS2 SK2	SKUPINA STROMŮ, KEŘŮ SH4
10	SOLITÉRNÍ KEŘ SH3
---	ŘEŠENÉ ÚZEMÍ

M1:500

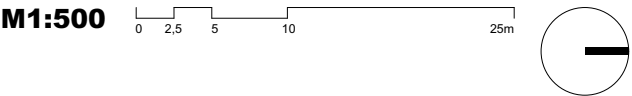
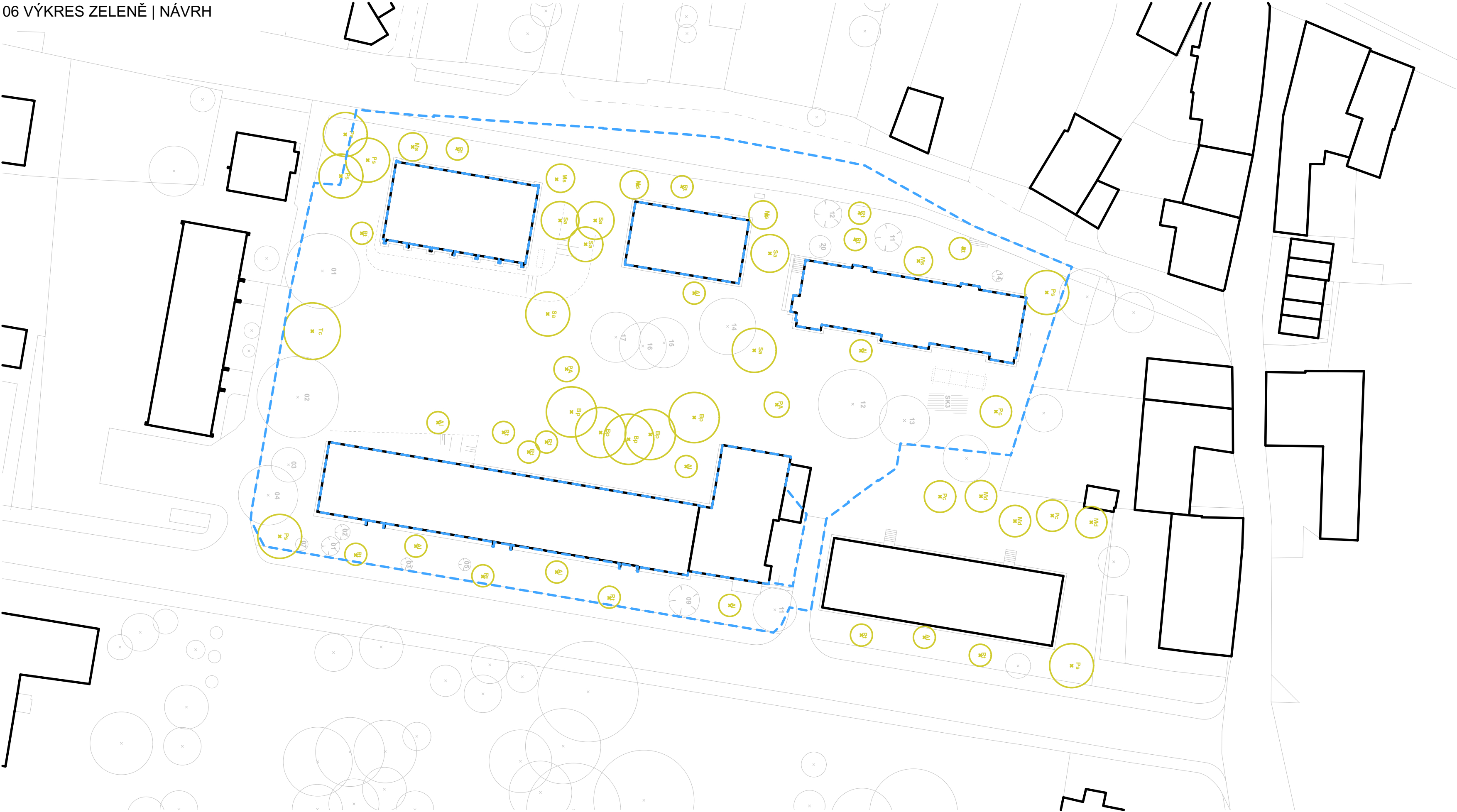
0 2.5 5 10 25m










LEGENDA | KÁCENÍ

- LISTNATÉ STROMY | PONECHANÉ
- LISTNATÉ STROMY | KÁCENÍ
- JEHLIČNATÉ STROMY | PONECHANÉ
- JEHLIČNATÉ STROMY | KÁCENÍ
- SKUPINA STROMŮ, KEŘŮ | KÁCENÍ
- SOLITERNÍ KEŘ | KÁCENÍ
- ŘEŠENÉ ÚZEMÍ

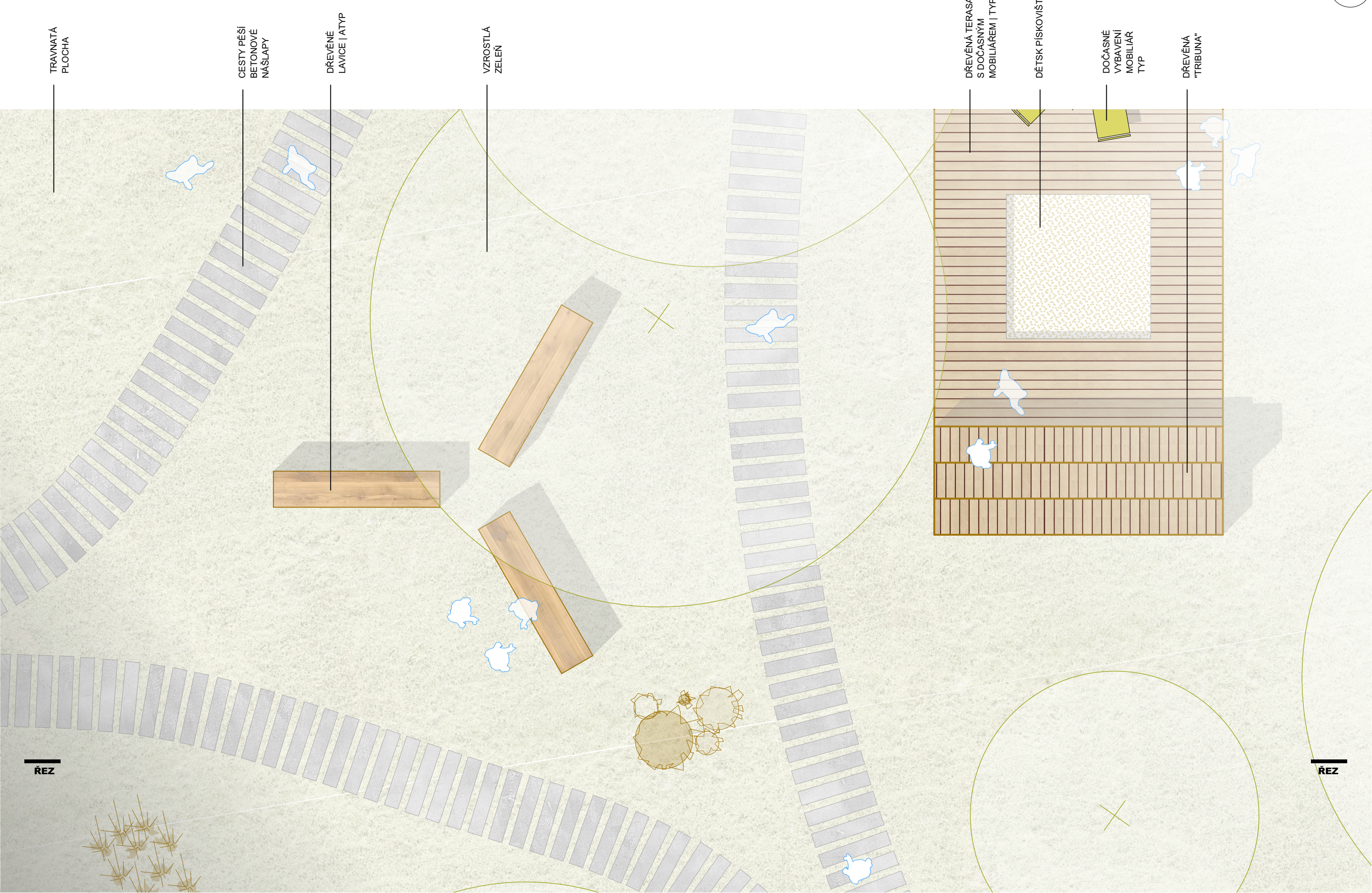


LEGENDA | NÁVRH

-  LISTNATÉ STROMY | NOVĚ VYSAZENÉ
-  LISTNATÉ STROMY | PONECHANÉ
-  JEHLIČNATÉ STROMY | NOVĚ VYSAZENÉ
-  JEHLIČNATÉ STROMY | PONECHANÉ
-  ŘEŠENÉ ÚZEMÍ

LEGENDA | VÝSADBA

OZN	ČESKÝ NÁZEV	LATINSKÝ NÁZEV	PĚST.TVAR	KS
Bp	bříza bělokorá	<i>Betula pendula</i>	kmenný	5
Sa	jeřáb ptačí	<i>Sorbus aucuparia</i>	kmenný	6
Ps	borovice lesní	<i>Pinus sylvestris</i>	kmenný	6
Tc	lípa srdčitá	<i>Tilia cordata</i>	kmenný	1
Md	jabloň domácí	<i>Malus domestica</i>	kmenný	3
Pc	hrušeň obecná	<i>Pyrus communis</i>	kmenný	3
Ms	šácholan Soulangeův	<i>Magnolia x soulangeana</i>	vícekmenný	5
PA	višeň chloupkatá	<i>Prunus 'Accolade'</i>	vícekmenný	2
Rt	škumpa orobincová	<i>Rhus typhina</i>	vícekmenný	14
Al	muchovník Lamarckův	<i>Amelanchier lamarckii</i>	vícekmenný	8





09 NÁVRH MOBILIÁŘE



ODPADKOVÝ KOŠ

VÁLCOVITÝ TVAR, DRÁŽKOVANÝ POLYETHYLEN, SOKL Z POHLEDOVÉHO BETONU.

ŽIDLE A STOLY DO EXTERIÉRU

ŽIDLE: MATERIÁL VYZTUŽENÝ POLYPROPYLENOVÝ PLAST, SYNTETICKÁ GUMA. CELOROČNÍ ODOLNOST PROTI POVĚTRNOSTNÍM PODMÍNKÁM. BARVA ZELENÁ

STŮL: MENŠÍ SKLÁDACÍ STOLEK DO EXTERIÉRU, CELOROČNÍ ODOLNOST PROTI POVĚTRNOSTNÍM PODMÍNKÁM. MATERIÁL AKÍCIE | MOŘIDLO

POZNÁMKA: POKUD NEJSOU PRVKY MOBILIÁŘE VYSPECIFIKOVÁNY, JEDNÁ SE O ATYPICKOU VÝROBU, PŘÍPADNĚ O PRVKY VHODNĚ UMĚLECKY ZTVÁRNĚNÉ. TY BUDOU SPECIFIKOVÁNY V DALŠÍM STUPNI PROJEKTOVÉ DOKUMENTACE | PŘÍPRAVY ZÁMĚRU.

