



Vysoká škola technická a ekonomická
v Českých Budějovicích

Aktualizace Dlouhodobého záměru

vzdělávací a vědecké, výzkumné, vývojové a inovační, umělecké a další tvůrčí
činnosti Vysoké školy technické a ekonomické v Českých Budějovicích

na rok 2014





Č.j.: 006391/2013

**Aktualizace Dlouhodobého záměru
vzdělávací a vědecké, výzkumné, vývojové a
inovační, umělecké a další tvůrčí činnosti
Vysoké školy technické a ekonomické
v Českých Budějovicích
na rok 2014**

Projednáno: v Akademické radě VŠTE dne: 22. 10. 2013
ve Správní radě VŠTE dne: 22. 10. 2013

Schváleno: v Akademickém senátu VŠTE dne: 22. 10. 2013

České Budějovice, říjen 2013

Obsah

1	ÚVOD	3
2	STRATEGIE VŠTE	4
2.1	VIZE A MISE	4
2.2	TAKTICKÉ CÍLE PODLE JEJICH OBLASTÍ A JEJICH RÁMCOVÉ ZHODNOCENÍ ZA ROK 2013 ...	5
3	SPECIFIKACE TAKTICKÝCH UKAZATELŮ PRO ROK 2013	7
3.1	KVALITA A RELEVANCE	7
3.1.1	<i>Studijní a pedagogická činnost</i>	8
3.1.2	<i>Výzkum, vývoj a tvůrčí činnost</i>	12
3.1.3	<i>Vnitřní vztahy</i>	22
3.2	OTEVŘENOST	23
3.2.1	<i>Mobility</i>	23
3.2.2	<i>Centrum celoživotního vzdělávání</i>	26
3.2.3	<i>Praxe a vnější vztahy</i>	28
3.2.4	<i>Činnost Infocentra Studentské unie</i>	29
3.2.5	<i>Marketing</i>	30
3.3	EFEKTIVITA A FINANCOVÁNÍ	32
3.3.1	<i>Navýšení podílu vícezdrojového financování školy v rámci celkového rozpočtu školy</i>	32
3.3.2	<i>Výukové a laboratorní prostory včetně zázemí pro akademické pracovníky</i>	33
3.3.3	<i>Informační technologie</i>	34

1 Úvod

Aktualizace Dlouhodobého záměru vzdělávací a vědecké, výzkumné, vývojové a inovační, umělecké a další tvůrčí činnosti Vysoké školy technické a ekonomické v Českých Budějovicích (dále jen „ADZ VŠTE“) vychází a plně respektuje hlavní priority stanovené MŠMT ČR pro rok 2014. Mezi stěžejní problematiky náleží zejména další prohloubení diverzifikace vysokého školství a jeho racionalizace, nastavení podpory excelence v hlavních oblastech činností vysokých škol, vybudování systému excelentních škol doktorských studií (graduate schools) a jejich následná podpora s využitím prostředků z evropských fondů, prohloubení spolupráce vysokých škol s výzkumnými institucemi a podnikovou sférou za účelem navýšení podílu vícezdrojového financování, ale i rozšíření spolupráce s tuzemskými a zahraničními institucemi prostřednictvím studentských a akademických mobilit a podpora celoživotního vzdělávání, zvláště pak v rámci technických oborů. Neméně důležitou oblastí je i kultivace akademického prostředí včetně vytvoření souboru motivačních prvků stimulujících zaměstnance ke kvalitní a efektivní práci.

Předkládaná ADZ VŠTE pro rok 2014 vychází z principu a zásad komplexního manažerského systému, který je postupně od roku 2012 implementován do všech základních oblastí s cílem objektivně posoudit kvalitu a výkonnost VŠ jako celku i jednotlivých akademických pracovníků. Uvedené cíle jsou naplňovány prostřednictvím poměrových ukazatelů s konkrétními měřitelnými výstupy. Jejich plnění v průběhu roku je sledováno výše uvedeným manažerským systémem na základě důkazů o splnění jednotlivých cílů v elektronické podobě.

Mimo realizaci stanovených cílů pro rok 2014 jsou v dokumentu uvedeny aktivity, které předpokládají finanční zdroje nezbytné pro jejich plnou realizaci. Z tohoto pohledu lze hodnotit rok 2013 jako příznivý jak z hlediska naplňování stanovených cílů, tak i finančního zabezpečení ze strany MŠMT ČR.

Nová formální i obsahová podoba předkládané ADZ VŠTE respektuje základní požadavek MŠMT ČR na její vypracování, a to z pohledu věcnosti, správnosti a měřitelnosti ve všech hodnocených rovinách: kvalitě a relevanci, otevřenosti, efektivitě a financování.

2 Strategie VŠTE

2.1 Vize a mise

Vize

VŠTE je excelentní vzdělávací vysoká škola poskytující komplexní vzdělání orientované na výchovu profesně specializovaných techniků a ekonomů.

VŠTE úzce spolupracuje se soukromým a veřejným sektorem a s aplikační sférou, především v regionu Jihočeského kraje.

Mise

- Posilovat tržní pozici VŠTE v rámci segmentu zákazníků v oblasti terciárního vzdělávání.
- Zvyšovat uplatnitelnost absolventů na trhu práce.
- Zvyšovat kvalitu studia včetně technického a prostorového zázemí.
- Optimalizovat kvalifikační strukturu pracovníků školy včetně odpovídajících znalostí a dovedností.
- Profesionalizovat management vysoké školy na všech úrovních řízení.
- Prohlubovat spolupráci se soukromým a veřejným sektorem a aplikační sférou.
- Dosáhnout ve střednědobém (25 %) a v dlouhodobém horizontu samofinancování ve výši 50 % rozpočtu VŠTE.

2.2 Taktické cíle podle jejich oblastí a jejich rámcové zhodnocení za rok 2013

Hodnocení plnění oblastí taktických cílů a jejich specifikace		Plnění v % (k 30. 9. 2013)
Kvalita a relevance	Studijní činnost	73
	Počet uchazečů o studium	
	Počet absolventů	
	Míra zaměstnanosti absolventů	
	Poměr počtu absolventů k počtu studentů v 1. ročníku	
	Pedagogická činnost	66
	Struktura magisterských programů	
	IPC	
	E-learning	
	Projektová výuka	
	Standarty kvality	
	Kvalifikační struktura	100
	Míra spokojenosti studentů s výukou	
	Krátkodobé kurzy	
	Kurzy pro veřejnost	
	Vybrané kurzy akreditovaných předmětů v rámci akreditovaných oborů VŠTE	
	Semestrální a delší kurzy	49
	Mimořádné bakalářské studium	
	Mimořádné magisterské studium	
	MBA studium	
	Publikační činnost	36
	Počet vydaných skript a opor	
	Počet příspěvků ve sbornících z konferencí z tuzemska a zahraničí	
	Počet článků ve vědeckých a recenzovaných časopisech	
	Redakční práce	
	Projektová činnost	90

	Objem finančních prostředků podaných projektů v Kč	38
	Objem finančních prostředků realizovaných projektů v Kč	
	Výzkumné aktivity	
	Výzkumné úkoly a granty řešené AP (doc., prof.)	
	Duševní vlastnictví získané AP	
	DSP	
	Počet habilitačních řízení	
	Počet studentů zapojených do tvůrčí činnosti	
	Objem finančních prostředků z poradenské a expertní činnosti vyplývající z řešených výzkumných úkolů a grantů	
	Počet pořádaných konferencí	
	Počet norem, metodik a pracovních postupů	
	Otevřenost	
Přijíždějící studenti		
Vyjíždějící studenti		
Přijíždějící AP, PP, THP		
Vyjíždějící AP, PP, THP		
Praxe		23
Studenti uplatnění na praxi		
AP uplatnění na praxi		
Bakalářské práce zadané z praxe		
Seminární práce zadané z praxe		
Komerční aktivity		
Zprostředkování práce pro absolventy		
Koleje		100
Obsazenost kolejí		
Počet lůžek v pronajatých zařízeních		
Efektivita a financování	Ekonomické oddělení	60
	Ekonomické oddělení	
	Vedoucí ekonomického oddělení	
	Ekonomické oddělení – Odborný referent VŘ	
	Provozně-technické oddělení	63
	Nákup a údržba	
	Obnova a výstavba	
IT	85	
Garance internetového připojení bez neplánovaného výpadku		

	Vybavenost zaměstnanců IT technologiemi	
	Vybavení učeben	
	Průměrná propustnost sítě na maximální šířku pásma	

Tabulka 1: Zhodnocení oblastí taktických cílů vycházejících z DZ VŠTE 2011–2015

Poznámka: Aktuální hodnoty plnění cílů k 30. 9. 2013.

3 Specifikace taktických ukazatelů pro rok 2013

3.1 Kvalita a relevance

VŠTE každým rokem zpracovává Aktualizaci dlouhodobého záměru. V této aktualizaci jsou vždy reflektovány záměry MŠMT a je provedena revize stávajících taktických a strategických cílů. Výsledků této revize je několik. První výstup sleduje, zda jsou cíle správně nastaveny s ohledem na proměnlivou situaci vnějšího a vnitřního prostředí VŠTE. Druhým výstupem je aktuálnost a relevance nastavených cílů vzhledem k záměrům MŠMT a probíhajícím nebo plánovaným změnám. Každý rok je též během tvorby aktualizace stanoveno průběžné plnění cílů a je sledováno, zda jeho míra odpovídá předpokladu VŠTE, a pokud je to potřeba, jsou cíle upraveny s ohledem na jejich dosavadní plnění tak, aby lépe popisovaly podmínky vedoucí k jejich plnění. Například v roce 2013 došlo na VŠTE ke změnám v organizační struktuře, které vedly k přidání nové mise školy, vytvoření nové oblasti taktických cílů a odpovídajících cílů nižších úrovní. Zároveň několik taktických cílů bylo výrazně upraveno vzhledem k neúměrně vysoké náročnosti získání dat pro zjištění výše jejich plnění.

Díky manažerskému systému je škola schopna sledovat pomocí jeho výstupů vytížení jednotlivců, celých kateder i školy jako celku. S přihlédnutím k těmto informacím je možné přesněji určovat volné kapacity jak ve výzkumné, tak pedagogické činnosti a je tak možné tyto kapacity využívat pro řešení externích zakázek, výzkumných projektů a dalších celoškolských činnostech. Je zároveň možné díky těmto údajům na personální úrovni volit ideální složení řešitelských týmů z různých kateder, případně sdílet kapacity i v rámci spolupráce s partnerskými vysokými školami a podniky.

V manažerském systému je zároveň sledována činnost odváděná ve výuce, i u této činnosti je kladen důraz na kvalitu. Kromě jiného můžeme toto tvrzení podložit rozhodnutím rektora VŠTE o certifikaci podle normy ISO 9001, kterou má VŠTE absolvovat v roce 2014. Zároveň byly podniknuty kroky proti podvodnému jednání studentů u zkoušek, můžeme například uvést zpřísnění postihů za opisování, které je hodnoceno jako disciplinární přestupek, za který hrozí vyloučení ze studia, dále byla unifikována podoba zkoušek, které budou prováděny

stejným postupem pro všechny předměty.

3.1.1 Studijní a pedagogická činnost

Počty studentů a absolventů

V oblasti studijní a pedagogické činnosti na Vysoké škole technické a ekonomické v Českých Budějovicích byl v roce 2013 zaznamenán výrazný posun, jak z hlediska kvantity tak i kvality. Nárůst studentů byl v rozmezí let 2010 – 2013 značný. Zatímco v zimním semestru 2012/2013 byl počet studentů 3 933, tak v zimní semestru 2013/2014 je počet všech studentů na stavu 4 187 (údaj k 15. 10. 2013). VŠTE se v letošním roce může také pochlubit dalšími úspěšnými absolventy, k datu 15. 10. 2013 evidujeme v 355 absolventů (za r. 2013). S příchodem nového AR 2013/2014 se zavedlo na VŠTE mnoho nových opatření. Jednou z nejdůležitějších je bezesporu způsob nového testování studentů. Veškeré zápočty, zkoušky a státní závěrečné zkoušky (vyjma obhajoby BP) budou probíhat pouze písemnou formou. Hlavním důvodem je především dokladovatelnost a transparentnost.

Další novinkou je zavedení docházkového systému na VŠTE jak pro studenty, tak pro zaměstnance školy.

Akreditační proces

V souladu s požadavky MŠMT ČR i vedení Jihočeského kraje jsou přednostně rozvíjeny technické obory. V této souvislosti jsou zpracovávány a předkládány Akreditační komisi žádosti o akreditace nových oborů a prodloužení platnosti stávajících technických oborů.

Studijní obor Konstrukce staveb existuje na VŠTE od roku 2010, kdy byl stávající studijní program Stavitelství s oborem Stavební management rozšířen o další obor. V roce 2013 byla připravena žádost o prodloužení platnosti akreditace pro studijní obor Konstrukce staveb, které bylo kladně vyhověno, a doba platnosti byla prodloužena do roku 2019.

V návaznosti na prodloužení platnosti akreditace u tohoto bakalářského oboru přistoupila VŠTE ihned k přípravě navazujícího magisterského studia, která bude přeložena Akreditační komisi v roce 2014. Současně je připravována žádost o akreditaci pro bakalářský obor Příprava a realizace staveb v rámci studijního programu Stavitelství, jejíž podání se rovněž předpokládá v roce 2014.

V rámci úsilí rozšířit nabídku oborů o navazující magisterské studium a umožnit studentům pokračovat v dalším studiu na VŠTE byla připravena žádost o akreditaci oboru Dopravní technologie a spoje, studijního oboru Logistické technologie. Tato žádost byla předána na Akreditační komisi, která ji posoudí koncem roku 2013.

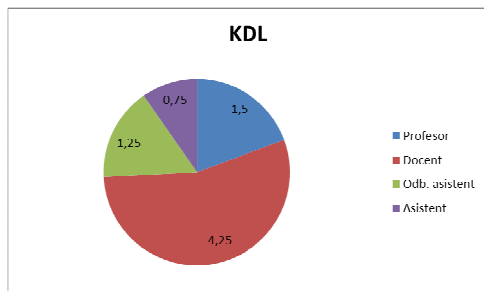
Ukazatele taktické úrovně 2014

Výstup	Ukazatel	Optimální stav
Počet docházejících studentů do IPC	Prezenční listiny	20
Komplexní výukové materiály	Výukové materiály uložené v IS	50
Institut distanční praxe	Počet studentů	20
Den otevřených dveří IPC	Počet účastníků dne otevřených dveří	1
Videonápovědy usnadňující studium studentů se SVP	Počet vytvořených videonápověd pro studenty se SVP	5
Vyhodnocení příčin studijní neúspěšnosti	Zpráva o studijní neúspěšnosti, počet opatření	1
Podpora nadaných studentů	Počet zapojených studentů	10
Poradenství pro studenty v oblasti studia – Infocentrum SU	Počet obslužených studentů	1000
Podpora mobility ze zdrojů VŠTE	Počet uskutečněných výjezdů IBW za doprovodu učitele	4
Podpora mobility ze zdrojů VŠTE	Počet vyslaných studentů	3
Proškolení všech nových zaměstnanců na IS	Prezenční listiny ze školení	2
Počet inovovaných studijních materiálů	Inovované studijní materiály jednotlivých oborů pro studenty se specifickými potřebami	1

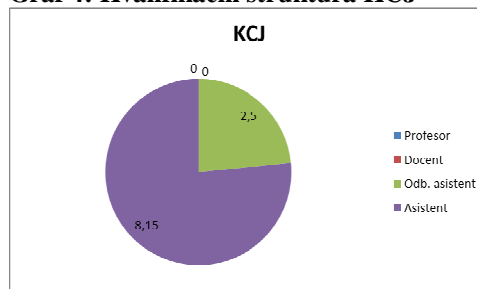
Počet vydaných vnitřních norem, předpisů a opatření	Vydané vnitřní normy, předpisy a opatření	1
Zřízení Informačně poradenského centra	Fungující Informačně poradenské centrum	1
Zajištění odborně vzdělaných zaměstnanců	Odborně vzdělaní zaměstnanci pracující v IPC	1
Autoevaluační zprávy oborů	Vypracovaná autoevaluační zpráva každého oboru	5
Autoevaluační zprávy předmětů	Vypracovaná autoevaluační zpráva každého předmětu	100
Inovované studijní materiály	Inovované studijní materiály pro studenty se SVP	50
Metodická podpora	E-learningové opory jednotlivých předmětů	10

Tabulka 2: Studijní a pedagogická činnost

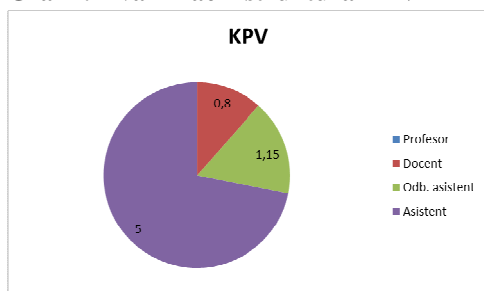
Graf 1: Kvalifikační struktura KDL



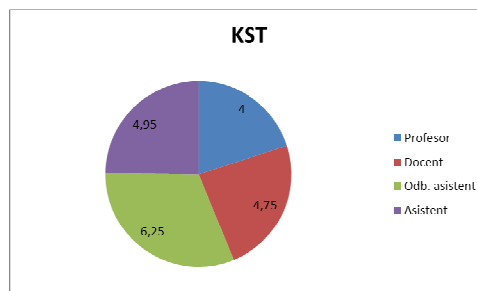
Graf 4: Kvalifikační struktura KCJ



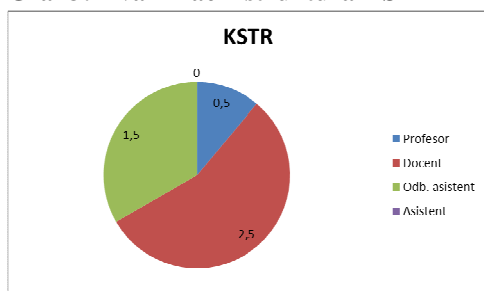
Graf 2: Kvalifikační struktura KPV



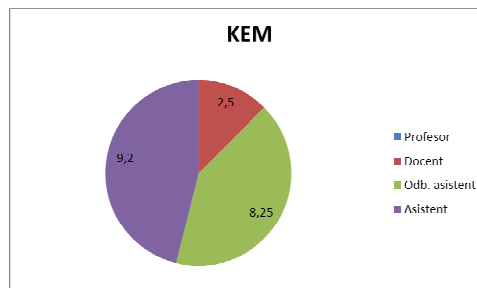
Graf 5: Kvalifikační struktura KST



Graf 3: Kvalifikační struktura KSTR



Graf 6: Kvalifikační struktura KEM



Legenda použitých zkratk:

KEM – Katedra ekonomiky a managementu

KST – Katedra stavebnictví

KPV – Katedra přírodních věd

KCJ – Katedra cizích jazyků

KDL – Katedra dopravy a logistiky

KSTR – Katedra strojírenství

Výzkum, vývoj a další tvůrčí činnost

Tvůrčí aktivity na VŠTE, ať se jedná o publikační aktivity, výzkumné či projektové aktivity, jsou nedílnou součástí celkové činnosti školy. Z tohoto principu vychází i manažerské řízení školy podle cílů, kdy je přesně vyspecifikován časový fond pro jednotlivé pracovníky na pedagogickou a tvůrčí činnost a jedině ve vzájemné vazbě a v příslušném podílu lze hodnotit akademického pracovníka pozitivně. Profesionálně orientované studijní programy a profilace profesionálně orientovaných absolventů bakalářských studijních programů zajišťovaných na VŠTE vyžadují příslušnou modifikaci i v oblasti výzkumu, vývoje a tvůrčí činnosti. Tento atribut přirozeně ještě více rezonuje při předkládání návrhu na akreditaci magisterského studijního programu. Je potřebné v této souvislosti upozornit, že vedení školy si bylo této skutečnosti vědomo a na tento kvalitativní akt se systematicky zaměřuje již několik let. Důvodem tohoto přístupu je jak nezbytné zajištění zpětné vazby mezi pedagogickou a uživatelskou sférou, tak zejména zajištění průběžné inovace obsahové náplně příslušných učebních osnov a náplní jednotlivých předmětů v souladu se stupněm poznání i relevantními potřebami podnikové praxe.

Rok 2013 znamenal v oblasti výzkumu a vývoje přípravu na přechod k novému systému hodnocení připravovanému Radou vlády pro výzkum, vývoj a inovace, který byl v měsíci červenci schválen. Od roku 2012 VŠTE opětovně vykazuje výsledky v systému RIV, a jak ukazuje dále uvedený graf, u těchto aktivit bylo zaznamenáno výrazné navýšení. Vedle publikačních aktivit došlo k výraznému rozvoji činností zejména v oblasti ochrany duševního vlastnictví. Ke zkvalitnění ale došlo i u školou vydávaného odborného časopisu *Littera Scripta*, zařazeného v seznamu recenzovaných neimpaktovaných periodik ČR, s tím, že ve střednědobém horizontu se uvažuje o jeho zásadní transformaci do formy, která by odpovídala databázi SCOPUS. Od roku 2013 je tento časopis vydáván v elektronické formě. K výraznému zkvalitnění publikačních aktivit ale došlo i na úseku vydávání odborných knih. Za tímto účelem byla navázána spolupráce s vydavatelstvím Grada Publishing, a. s., v rámci kterého byla v roce 2012 vydána odborná kniha *Podniková ekonomika*, v letošním roce byly vydány 2 odborné knihy, a to *Obchodní podnikání ve 21. století* a *Podnikové řízení*. V přípravě jsou odborné knihy zaměřené na dopravní a stavební problematiku.

Vedením školy bylo přistoupeno k vytvoření samostatného modulu, který průběžně sleduje a vyhodnocuje publikační aktivity jednotlivců i kateder jako celku. Tento modul je nedílnou součástí nového systému řízení školy ETMS (Excellent Top Manager System). V rámci uvedeného systému jsou půlročně pořádány celodenní celoškolské semináře zaměřené na problematiku publikačních, výzkumných a dalších tvůrčích aktivit. Na seminářích jsou společně konzultovány náměty na řešení výzkumných projektů a grantů vyhlášených jak příslušnými ministerstvy, tak i podnikovou sférou, jsou utvářeny multifunkční řešitelské týmy a stanoveny hlavní publikační aktivity za jednotlivé akreditované obory.

Od roku 2012 byly podány výzkumné granty v rámci GA ČR, TA ČR, dalších rezortních výzev a také návrhy na řešení dvou studií pro SŽDC, s. o. Současně byl nastaven systém výzkumných projektů a grantů mezi VŠTE a vedením Jihočeského kraje, se kterým byla uzavřena rámcová dohoda (specifikovaná dle jednotlivých akreditovaných oborů) o spolupráci v oblasti výzkumu, vývoje a tvůrčí činnosti včetně činnosti poradenské. V rámci této spolupráce byly již obhájeny a předány výstupy za projekty řešené na základě požadavků odborných útvarů kraje (za rok 2012) a v roce letošním se již řeší další tři výzkumné projekty. Rovněž byla navázána spolupráce s výzkumnými institucemi a VŠ. V současné době je s těmito organizacemi připravováno celkem 5 projektů do plánovaných výzev v rámci TA ČR (oblast stavebnictví 2, strojírenství 2 a dopravy 1). MPO a MŽP ČR byla učiněna nabídka z hlediska možného řešení výzkumných problematik, které jsou v současné době v popředí zájmu jak krajských, tak i celostátních orgánů. V letošním roce byly podány 2 projekty vyhlášené GA ČR. Zástupci školy se rovněž podílejí na řešení dvou projektů v rámci 7. Rámcového programu pro vědu a výzkum.

V souvislosti s profilací školy, zejména s její profesní orientací, byla ustavena Profesní rada, která zahrnuje nejvýznamnější podnikatelské subjekty Jihočeského regionu. Mimo jiných aktivit bude její činnost zaměřena i na oblast výzkumu, vývoje a tvůrčí činnosti na principu těsné součinnosti mezi školou a podnikatelskými subjekty. V roce 2013 byla rovněž založena 2 odborné pracoviště při SOŠ strojní a elektrotechnické Velešín a VOŠ, SPŠ a SOŠ řemesel a služeb Strakonice, v rámci kterých jsou řešeny praktické úlohy seminářů z odborných předmětů včetně výzkumných úkolů v oblasti strojírenství.

Priority v oblasti výzkumné, vývojové a další tvůrčí činnosti v obecné rovině:

- Specifikace a kvalitativní rozvoj tuzemských a zahraničních výzkumných aktivit na odborných katedrách.
- Rozvoj a zkvalitnění publikačních aktivit akademických pracovníků.
- Organizační a odborná transformace školního odborného recenzovaného časopisu *Littera Scripta* (např. posílení redakčních rad, zpřísnění recenzního řízení, zavedení elektronické verze), výhledově se předpokládá transformace časopisu do formy odpovídající databázi SCOPUS.
- Proškolení akademické obce z problematiky ochrany duševního vlastnictví.
- Vytvoření organizačních, materiálních a personálních předpokladů pro zapojení co největšího počtu mladých akademických pracovníků školy do studia doktorských studijních oborů.
- Zajištění přípravy, zpracování a realizace výzkumných projektů a grantů z tuzemských i zahraničních zdrojů.
- Návrh a zavedení objektivních kritérií pro hodnocení akademických pracovníků za oblast výzkumné a tvůrčí práce a jejich implementace do celkového nově instalovaného manažerského systému školy.

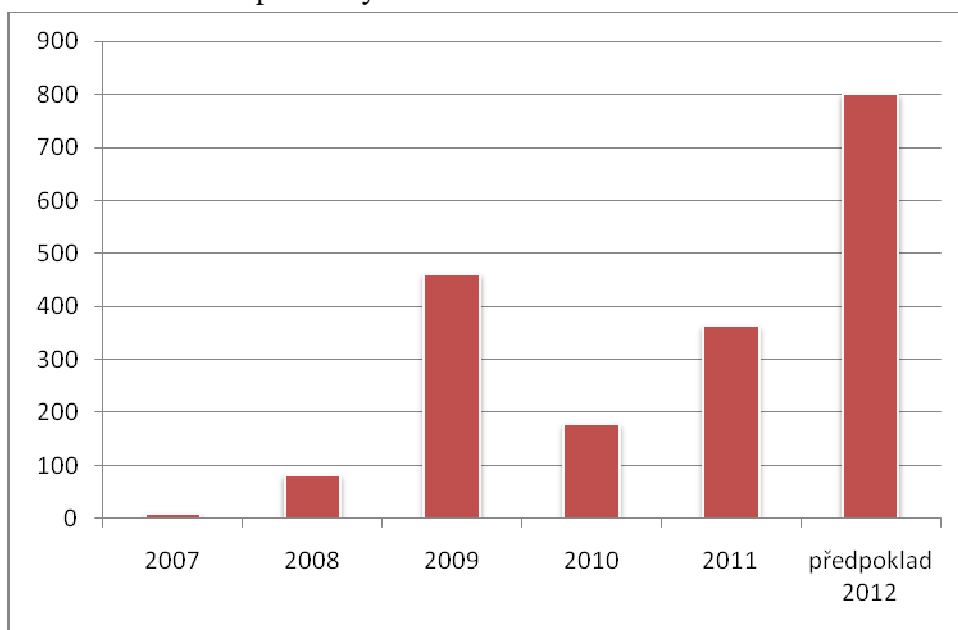
Priority v oblasti výzkumu, vývoje a tvůrčí činnosti pro následující období:

- Specifikace a kvalitativní rozvoj tuzemských a zahraničních výzkumných aktivit na odborných katedrách formou řešení:
 - a. výzkumných úkolů a grantů zejména kooperací s jinými VŠ a výzkumnými institucemi z tuzemska i zahraničí,
 - b. tematických úkolů vyhlašovaných aplikační sférou,
 - c. výzkumných problematik a zakázek s regionální dimenzí,
 - d. výzkumných úkolů vyhlašovaných v rámci výběrových řízení příslušnými ministerstvy, Jihočeským krajem a grantovými agenturami ČR.
- Zkvalitnění Interní grantové soutěže:
 - a. výrazné rozšíření IGS pro rok 2014 a její rozdělení do dvou samostatných sekcí,
 - podpora pedagogické práce akademických pracovníků do 35 let na vysoké škole
 - profilace a inovace studijních programů na úrovni předmětů/kurzů
 - b. stimulace pracovníků VŠTE k samostatným tvůrčím aktivitám s cílem zkvalitnění výukového procesu,
 - c. finanční stabilizace Interní grantové soutěže.
- Zahájení výstavby centrální technické laboratoře:
 - a. zpracování odborného zaměření jednotlivých laboratorních úseků pro potřeby projektové dokumentace,
 - b. vybudování spodní stavby pro skeletovou konstrukci centrální laboratoře,
 - c. vypracování základního souboru metod a postupů uplatňovaných v budované centrální technické laboratoři.
- Rozvoj a zkvalitnění publikačních aktivit akademických pracovníků prostřednictvím aktivní účasti v:
 - a. tuzemských a zahraničních vědeckých a odborných periodikách, přednostně recenzovaných,
 - b. učebních textech knižní a monografické formy,
 - c. školním odborném časopise,
 - d. odborných katedrových seminářích,
 - e. sbornících z tuzemských a zahraničních konferencí,
 - f. textových a elektronických skriptech a dalších podpůrných studijních materiálech vydávaných v souladu s akreditovanými studijními obory,
 - g. recenzní a oponentní činnosti v dokladové formě.
- Organizační a odborná transformace odborného recenzovaného časopisu *Littera Scripta* zařazeného na Seznam recenzovaných neimpaktovaných periodik spočívající v:
 - splnění podmínek pro zařazení do databáze SCOPUS.
- Proškolení akademické obce z problematiky ochrany duševního vlastnictví za účelem:
 - a. zvýšení kompetence u akademických pracovníků v oblasti ochrany duševního vlastnictví,
 - b. zajištění právní ochrany výstupů z výzkumných a tvůrčích aktivit zejména z technické oblasti,
 - c. posílení prestiže školy v rámci terciární sféry.

- Vytvoření organizačních, materiálních a personálních předpokladů pro zapojení co největšího počtu mladých akademických pracovníků školy do DSP, zejména:
 - a. formou metodické pomoci uchazečům o DSP,
 - b. vytvořením vhodných pracovních podmínek pro přijaté studenty do doktorských studijních programů,
 - c. navazováním kontaktů se školami s akreditací doktorského studia přednostně ve studijních programech, resp. oborech již akreditovaných nebo k akreditaci připravovaných.

Výsledky publikačních aktivit

Graf 7: Počet bodů přidělených v RIV za období 2007–2012



Výsledky průmyslově právních aktivit

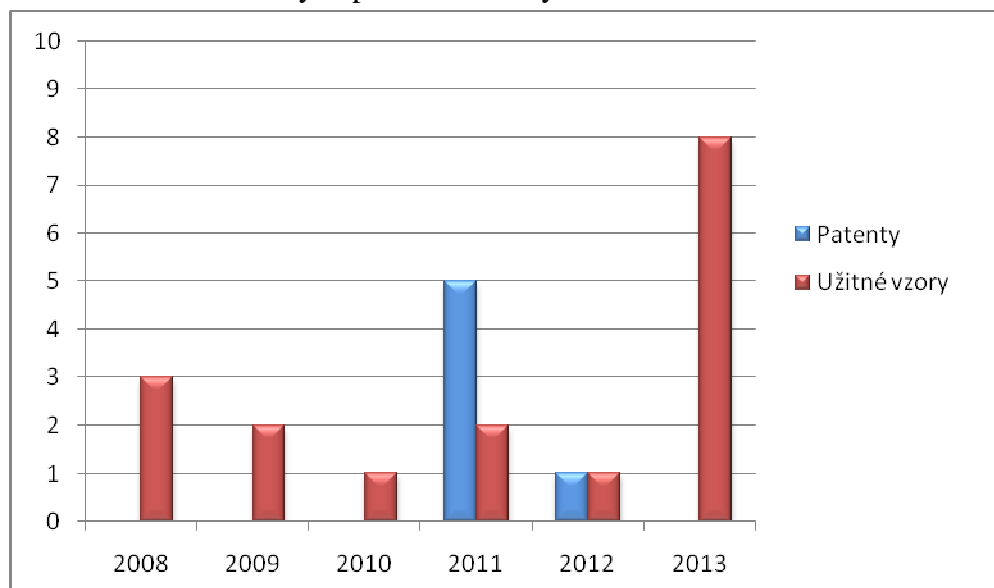
Tabulka 3: Přehled užitných vzorů

Název	Datum zápisu
Travní obruba 24871	28. 1. 2013
Učební pomůcka pro demonstraci silových poměrů ve zdivu při statickém zatížení 25033	7. 3. 2013
Středový ostrov kruhového objezdu okružní křižovatky 25179	4. 4. 2013
Sklopná konzola 25342	13. 5. 2013
Okružní křižovatka s výstražným světelným zařízením 25233	15. 4. 2013
Inteligentní okružní křižovatka se světelným naváděcím a výstražným systémem 25235	15. 4. 2013
Okružní křižovatka s detekcí přijíždějících vozidel 25236	15. 4. 2013
Okružní křižovatka se světelným naváděcím prvkem 25232	15. 4. 2013

Tabulka 4: Přehled ochranných známek

Název	Datum zápisu
ETMS Excellent Top Manager System 497239	2. 5. 2013
ETMS Excellent Top Manager System Administrace systému 497240	2. 5. 2013
ETMS Excellent Top Manager System Výkony a kvalita 497241	2. 5. 2013
ETMS Excellent Top Manager System MBO 497242	2. 5. 2013
ETMS Excellent Top Manager System Operativa 497243	2. 5. 2013
ETMS Excellent Top Manager System Akreditace 497244	2. 5. 2013
ETMS Excellent Top Manager System Ediční a vydavatelská činnost 497245	2. 5. 2013
ETMS Excellent Top Manager System Personalistika 497246	2. 5. 2013
STUDIUMPROVAS.CZ 505523	podáno

Graf 8: Přehled udělených patentů a užitných vzorů VŠTE 2008–2013



Graf 9: Přehled průmyslového vlastnictví VŠTE 2008–2013



Projektová činnost

V roce 2014 se předpokládá podání projektů v celkovém objemu financí alespoň 80 milionů Kč. Mezi nejdůležitější se řadí:

IRP

- Institucionální rozvojový plán Vysoké školy technické a ekonomické v Českých Budějovicích na rok 2014, který je rozdělen na dvě části (VŠTE centrální laboratoř a Vnitřní soutěž).

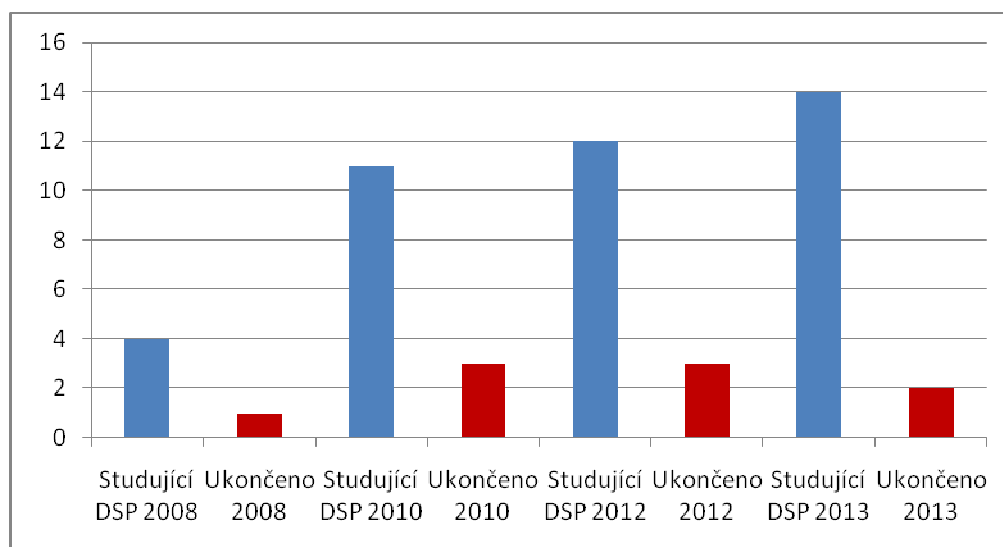
CRP

- F-CSUIS – Zlepšování procesního řízení VVŠ, technologický upgrade a příprava výkaznictví pro konsolidaci účetnictví státu
- Iniciativa pro akademickou integritu.

Doktorské studium

Z hlediska studentů DSP v roce 2012 získali 3 akademičtí pracovníci hodnost Ph.D., v roce 2013 je předpoklad získání této hodnosti u dalších dvou pracovníků. V doktorských programech na jiných vysokých školách nyní studuje (bez rozlišení ročníku studia) 14 akademických pracovníků VŠTE.

Graf 10: Přehled studia DSP



Studentská tvůrčí činnost

V oblasti studentské tvůrčí činnosti bylo přistoupeno k navýšení počtu pomocných vědeckých sil na jednotlivých katedrách a vybraných odborných útvarech školy s tím, že bylo důsledně dbáno o jejich profesní vytížení a postupné zapojování do tvůrčích aktivit jednotlivých kateder. SVOČ byla organizována ve dvou základních sekcích (ekonomické a technické) a zejména bylo hodnoceno napojení této soutěže na témata zadávaná podnikovou praxí, jejíž zástupci byli přítomni v hodnotících komisích. Letošního, 6. ročníku SVOČ se zúčastnilo 23 studentů, což je o více jak polovinu více studentů než v letech předcházejících. Již druhým rokem se koná studentská soutěž „Projekt snů“ a soutěž „PRESTA“, kde studenti školy v loňském roce obsadili přední místa v rámci ČR.

Zvyšování kvality

VŠTE se dlouhodobě snaží zvyšovat kvalitu ve všech oblastech svého působení. Vznikem a postupným rozšiřováním manažerského systému byl učiněn velký krok směrem k vyšší kvalitě výstupů VŠTE, hlavně v oblasti publikační činnosti, projektů a výzkumné činnosti. V důsledku změny politiky Rady pro vědu a výzkum a změny systému hodnocení výstupů v RIV bylo zároveň přistoupeno k adekvátní úpravě v systému oceňování tvůrčí činnosti pracovníků VŠTE tak, aby bylo v souladu s novou metodikou RIV. Tímto je kladen důraz především na kvalitu výstupů a pracovník je motivován k podávání menšího množství kvalitnějších výstupů než většího množství výstupů, které v RIV hodnoceny nejsou.

Kvalifikační struktura

Kvalifikační struktura akademických pracovníků včetně odborných zkušeností je klíčovým elementem vzdělávacího procesu. Uchopení kariérního systému musí naplňovat požadavky akreditačních materiálů jak pro aktuálně zajišťované studijní obory, tak i pro nově

akreditované. VŠTE přistoupila k ustanovení individuálních kariérních plánů akademických i technicko-hospodářských pracovníků, kde se promítá aktuální stav kvalifikační struktury, schopností a dovedností, přičemž dle potřeb je tento stav zkvalitňován profesním růstem jednotlivců. Na akademické pracovníky jsou vedoucími jednotlivých kateder vznášeny požadavky v oblasti dalšího vzdělání, publikační činnosti, odborné praxe a zapojení do výzkumných projektů. Na technicko-hospodářské pracovníky jsou vznášeny požadavky vedoucími odborných útvarů zejména v oblasti odborných znalostí a dovedností v oblasti působnosti příslušného odborného útvaru.

Uplatnění absolventů

Uplatnění absolventů na trhu práce je jeden z klíčových ukazatelů vnitřního hodnocení kvality poskytovaného vzdělávacího procesu, a proto je zaměstnanost, resp. nezaměstnanost absolventů sledována a vyhodnocována v pololetních intervalech. Informativním zdrojem jsou pololetní statistiky absolventů zveřejňované na oficiálním portálu zaměstnanosti MPSV ČR. Získané údaje jsou zpřesňovány a korigovány poskytnutými údaji z krajské pobočky Úřadu práce v Českých Budějovicích a prováděnými šetřeními mezi absolventy VŠTE. Pro zvýšení uplatnitelnosti absolventů jsou realizovány konzultace s uživatelskou praxí, na základě kterých je korigována struktura výuky jednotlivých předmětů. Výsledky konzultací jsou využity i k revizi skladby a posouzení kvality zajišťovaných studijních programů. Významnou roli z hlediska uplatnitelnosti absolventů na trhu práce má do budoucna spolupráce VŠTE se spin-off firmami a založení absolventského klubu.

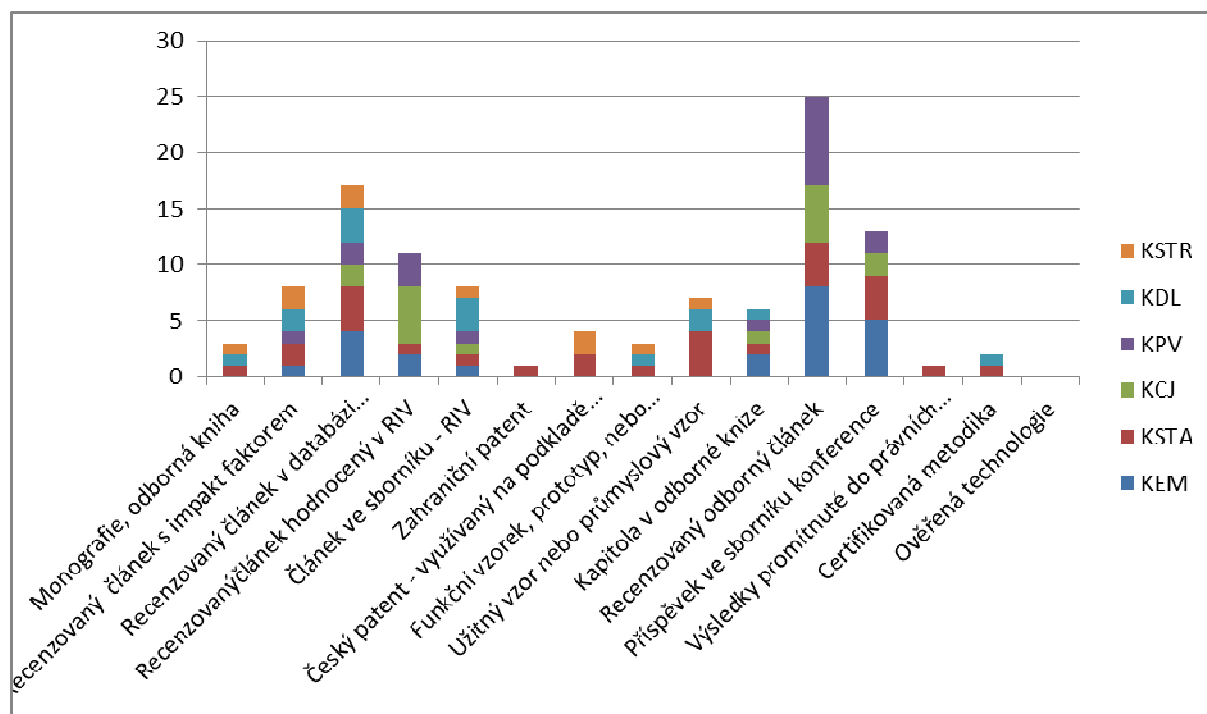
Ukazatele taktické úrovně 2014

Výstup	Ukazatel	Optimální stav
Výzkumné projekty a granty v rámci grantových agentur ČR	Počet zpracovaných výzev výzkumných projektů a grantů v rámci grantových agentur ČR (GA ČR, TA ČR) předaných prostřednictvím prorektora pro vnitřní věci jednotlivým katedrám VŠTE	2
Resortní výzkumné úkoly a granty	Počet zpracovaných výzev resortních výzkumných úkolů a grantů předaných prostřednictvím prorektora pro vnitřní věci jednotlivým katedrám VŠTE	4
Výzkumné projekty a granty mezinárodní spolupráce	Počet zpracovaných výzev výzkumných projektů a grantů mezinárodní spolupráce předaných prostřednictvím prorektora pro vnitřní věci jednotlivým katedrám VŠTE	3
Interní grantová soutěž	Počet obhájených interních grantů (zápis z obhajoby IGS)	10

Duševní vlastnictví získané AP	Počet podaných patentů, užitných a průmyslových vzorů, licencí aj. (viz popis cíle)	18
Habilitační řízení	Počet akademických pracovníků zařazených do habilitačního řízení	1
Studentské soutěže	Počet uskutečněných studentských soutěží (zápis z konání soutěží)	4
Pomocné vědecké síly	Počet provedených kontrol z hlediska vyhodnocení a obsahu práce PVS (zápis z provedené kontroly)	2
Odborné konference, semináře	Počet realizovaných konferencí, seminářů (cirkulář konference)	2
Vydání odborného časopisu Littera Scripta	Počet vydání odborného časopisu Littera Scripta	2
Vydání monografií, odborných knih	Počet vydaných monografií, odborných knih	3
Provoz IEC	Počet publikací vydaných a evidovaných redakčním portálem VŠTE (vyjma Littery Scripty a monografií, odborných knih) – seznam vydaných publikací z redakčního portálu, evidence žádostí v ETMS – % přijatých žádostí o vydání publikací	100
Jazykové a formální korektury oficiálních dokumentů VŠTE	Počet jazykových a formálních korektur oficiálních dokumentů VŠTE	3
Elektronické informační zdroje	Předání a zveřejnění podkladů pro vyhodnocování efektivity využívání elektronických informačních zdrojů	2
Vykazování publikačních aktivit	Zajištění bezchybného výkaznictví v rámci modulu ETMS, vkládání publikačních aktivit	1
Rešeršní služby	Provést průzkum zájmu o rešeršní služby z řad AP a zahájit přípravu na jejich poskytování	1
Placené služby	Objem finančních prostředků v Kč z doplňkových služeb knihovny a copycentra pro studenty a zaměstnance školy	200 000
Knihovní fond	Zajištění souladu akvizice studijní literatury s akreditačními materiály v součinnosti s garanty oborů a vedoucími kateder pro každý semestr	2
Počet	Počet připravených projektů	20

zprostředkovaných projektových příležitostí		
Objem finančních prostředků řešených projektů	Objem finančních prostředků z v řešených projektech v mil. Kč	20
Objem finančních prostředků z podaných projektů	Objem finančních prostředků z podaných projektů v mil. Kč	80

Tabulka 3: Výzkumná, vývojová a tvůrčí činnost



Graf 7: Zobrazení rozdělení jednotlivých výstupů publikačních aktivit a aktivit v oblasti duševního vlastnictví na katedry

3.1.3 Vnitřní vztahy

V roce 2013 byl zřízen post prorektora pro vnitřní vztahy, který bude zabezpečovat komunikaci mezi útvary vedení VŠTE a katedrami, dojednávat požadované výstupy s jednotlivými katedrami a bude zodpovídat za zabezpečení plánované výuky a tvůrčích výstupů. Od tohoto kroku VŠTE očekává značné zjednodušení interních vztahů, kdy prorektor pro vnitřní vztahy bude koordinovat požadavky vedení tak, aby nedocházelo k protichůdným zadáním od jednotlivých útvarů vedení a aby nebyly některé katedry přetěžovány a jiné opomíjeny. Zároveň bude zprostředkovávat zpětnou vazbu z kateder a operativně řešit problémy příslušící střednímu managementu. Problémy, které budou potřebovat zapojení vyššího managementu školy, budou předávány vedoucím jednotlivých útvarů vedení. Lze tedy říci, že se jedná o pozici jakéhosi „styčného důstojníka“, který bude zabezpečovat plynulou a efektivní komunikaci mezi katedrami a vedením VŠTE.

Ukazatele taktické úrovně 2014

Výstup	Ukazatel	Optimální stav
Zajištění požadavků tvůrčí činnosti	Předání a projednání požadavků tvůrčí činnosti s jednotlivými katedrami	6
Zajištění požadavků pedagogické činnosti	Předání a projednání požadavků pedagogické činnosti s jednotlivými katedrami	6
Zachování součtové hodnoty plánovaných výstupů	Dohled nad korekcí jednotlivých výstupů tak, aby byla zachována celková hodnota plánovaných výstupů	6
Personální zabezpečení kateder	Zajistit dostatečné personální zajištění požadavků vedení katedrami tak, aby nedocházelo k přetěžování jednotlivců a činnost splňovala strukturu minimálního poměru tvůrčí činnosti.	1

Tabulka 4: Taktické ukazatele oblastí vnitřních vztahů

3.2 Otevřenost

3.2.1 Mobility

Spolupráce se zahraničními vysokými školami

V roce 2013 dosáhla VŠTE dalšího zvýšení počtu bilaterálních dohod se zahraničními vysokými školami na 77. Kontakty byly navazovány v rámci významných mezinárodních konferencí, přičemž za velmi přínosnou je v tomto ohledu považována každoroční konference a veletrh EAIE. Pokračovaly návštěvy zástupců VŠTE na zahraničních vysokých školách, v rámci kterých probíhaly schůzky s představiteli institucí. Velká pozornost byla věnována také prohloubení stávající spolupráce, též formou návštěv partnerských institucí a schůzek na mezinárodních akcích. Kromě kooperace v rámci mobility se VŠTE aktivně staví k nabídkám účasti v projektech jednotlivých partnerských vysokých škol.

Studentské studijní stáže

Zájem o studium v zahraničí ze strany studentů VŠTE vykazuje trvale vzestupný trend, přičemž je nutno konstatovat, že požadavky ze strany studentů nelze plně uspokojit vzhledem k finanční kvótě vyčleněné na tuto činnost v rámci programu Erasmus. VŠTE aktivně vyhledává i další stipendijní programy a zapojuje se do nich. Studenti ze sociálně slabších rodin mají nově možnost ucházet se o stipendium Velux, které pokrývá téměř veškeré náklady na studium a pobyt v Dánsku. Díky stipendijnímu programu Asem-Duo měl vybraný student možnost získat grant ve výši 4000 EUR jako příspěvek na náklady spojené se studijním pobytem v Korejské republice. VŠTE podporuje mobility z vlastních zdrojů, především výjezdy mimo země EU.

VŠTE se stala stabilním a aktivním členem organizace ESN International, která pomáhá organizovat studium i volný čas příjíždějících studentů ze zahraničí. VŠTE zahraničním studentům nabízí v současnosti dostatečný počet předmětů v anglickém jazyce v oboru Ekonomika podniku i Konstrukce staveb. Počet příjíždějících studentů se rychle zvyšuje a VŠTE na základě informací od partnerských vysokých škol očekává nárůst i do budoucna. V akademickém roce 2010/2011, kdy byla výuka v anglickém jazyce otevřena, na VŠTE přijeli 4 zahraniční studenti. V akademickém roce 2011/2012 to již bylo 36 studentů, a jen v zimním semestru 2013/2014 na VŠTE studuje 28 zahraničních studentů v rámci výměnných studijních pobytů.

Studentské pracovní stáže

Kromě studijních pobytů se VŠTE v akademickém roce 2010/2011 zapojila do aktivity studentských pracovních stáží v rámci programu Erasmus. Pro nedostatek přidělených finančních prostředků na tuto aktivitu byla uzavřena dohoda s konsorciem Educa International, o.p.s., která pracovní stáže vybraným studentům VŠTE financuje. V

akademickém roce 2010/2011 byl vyslán pouze 1 student, právě z důvodu nedostatečných finančních prostředků na tuto aktivitu. V akademickém roce 2011/2012 to již bylo 9 studentů, v roce 2012/2013 15 studentů a jen v zimním semestru 2014/2014 vyjede na pracovní stáž minimálně 8 studentů. Stáže jsou domlouvány ze strany VŠTE a jsou uskutečňovány většinou v bruselských organizacích napojených na evropské instituce, dále v německých a britských institucích.

VŠTE profilující se jako polytechnická vysoká škola se snaží navázat vztahy se zahraničními firmami a organizacemi, které mohou přijmout studenty VŠTE na odbornou praxi. Mezi firmami, kde již proběhla úspěšná spolupráce, lze jmenovat např. Wozabal Textilservice GmbH und CoKG, A&S Handels GmbH (obě firmy z Rakouského Linze), Bayern Handwerk International z Norimberku, Německo, Access EU! a Bohemia EU Planners z Bruselu, Belgie. Spolupráce probíhá také se zastoupením Jihočeského a Královéhradeckého kraje v Bruselu.

Krátkodobé mobility studentů

VŠTE z vlastních zdrojů finančně podporuje účast studentů a pedagogů na akcích partnerských škol, ať již se jedná o letní školy, Intenzivní programy Erasmus či jiné krátkodobé mobility.

VŠTE je součástí mezinárodní sítě škol International Business Week, která si vyměňuje studenty a učitele a uskutečňuje krátkodobé aktivity – u nás formou volitelného předmětu v angličtině. Každou skupinu studentů vždy doprovází tutor (učitel školy).

Mobilita akademických pracovníků

Finanční prostředky určené na program Erasmus VŠTE využívá primárně na mobility studentů, proto zájem o výjezd akademických pracovníků převyšuje finanční možnosti VŠTE. Z tohoto důvodu vysílá VŠTE akademické pracovníky v režimu „zero grant“, kdy jsou nedostatečné finanční prostředky pro výjezdy zaměstnanců v rámci programu Erasmus kompenzovány z vlastních zdrojů.

Ukazatele taktické úrovně 2014

Výstup	Ukazatel	Optimální stav
Podpora mobilit ze zdrojů VŠTE	počet uskutečněných výjezdů IBW za doprovodu učitele	4
Podpora mobilit ze zdrojů VŠTE	počet vyslaných studentů	3
Vytváření	uskutečnění IBW na VŠTE	1

mezinárodního prostředí na VŠTE		
Počet příjíždějících studentů	Seznam studentů	30
Počet vyjíždějících studentů	Seznam studentů	15
Finanční prostředky	Pololetní rozpočet a výsledovka	2
Příjíždějící AP, PP, THP	Seznam AP, PP, THP	2

Tabulka 5: Mobility

3.2.2 Centrum celoživotního vzdělávání

Nabídka a kvalita vzdělávacích programů v rámci celoživotního vzdělávání je na VŠTE neustále rozšiřována a rozvíjena. V průběhu posledních několika let bylo do nabídky programů celoživotního vzdělávání zařazeno celkem 7 rekvalifikačních programů a 15 krátkodobých programů z oblasti management ve stavebnictví, podniková ekonomika, logistika, účetnictví a daně. Dále bylo započato s přijímáním studentů do mimořádného dvousemestrového bakalářského studia v kombinované i prezenční formě v oborech Ekonomika podniku, Stavební management, Konstrukce staveb, Technologie dopravy a přepravy a Strojírenství. Další aktivitou pro podporu nabídky programů celoživotního vzdělávání pak byla příprava programu Studium v oblasti pedagogických věd pro učitele odborných předmětů technických, který byl v roce 2013 akreditován. Neustále také dochází k rozšiřování nabídky vzdělávacích programů pro studenty VŠTE, kde jsou nabízeny přípravné kurzy před zahájením studia, přípravné kurzy ke státním závěrečným zkouškám, kurzy vybraných akreditovaných předmětů dle § 60 zákona o VŠ a v neposlední řadě jsou nabízeny kurzy akreditovaných vybraných jazykových a odborných předmětů, kde studenti předmět absolvují v malých studijních skupinách v počtu cca 12–15 studentů, s navýšenou hodinovou dotací oproti stanovené hodinové dotaci v řádném studiu a získají tak větší prostor pro úspěšné absolvování předmětu a individuálnější přístup vyučujícího. Tyto kurzy jsou velice kladně hodnoceny jak samotnými studenty, tak vyučujícími.

Pro rok 2014 je pro studenty VŠTE plánováno rozšíření nabídky studia vybraných akreditovaných předmětů v menších studijních skupinách o další předměty a rozšíření nabídky přípravných kurzů ke státním závěrečným zkouškám. Pro veřejnost a studenty VŠTE je plánována příprava třísemestrálního vzdělávacího programu z oblasti pedagogických věd pro učitele odborných předmětů ekonomických, dále vícesemestrální vzdělávací program Učitelství odborných předmětů z oblasti strojírenství a další vzdělávací programy, které budou vytvářeny s ohledem na specifické potřeby Jihočeského kraje.

Hlavním cílem pro rok 2014 bude rozvíjení nabídky programů celoživotního vzdělávání zaměřených na regulovaná povolání a zvyšování odborné kvalifikace zájemců o vzdělání. Záměrem VŠTE, resp. Centra celoživotního vzdělávání, je mj. podání žádosti o autorizaci pro uznávání výsledků dalšího vzdělávání dle zákona č. 179/2006 Sb., o ověřování a uznávání výsledků dalšího vzdělávání. VŠTE se tedy chce stát Autorizovanou osobou, aby mohla provádět ověřování znalostí a dovedností jednotlivých profesních kvalifikací vytvářených v rámci Národní soustavy kvalifikací. Druhým nejdůležitějším záměrem pro rok 2014 je získání pověření Ministerstva průmyslu a obchodu k průběžnému vzdělávání energetických specialistů dle zákona č. 406/2000 Sb.

Ukazatele taktické úrovně 2014

Výstup	Ukazatel	Optimální stav
Počet účastníků v kurzech pro veřejnost	Počet účastníků v kurzech pro veřejnost	15
Počet účastníků v akreditovaných bakalářských oborech	Účastníci v akreditovaných bakalářských oborech otevřených v rámci CCV na dva semestry	80
Počet vyhlášených přijímacích řízení v roce 2014, včetně počtu vypsaných kurzů pro veřejnost	Počet vyhlášených přijímacích řízení v roce 2013, včetně počtu vypsaných kurzů pro veřejnost	10
Počet účastníků v akreditovaných magisterských oborech realizovaných ve spolupráci s jinou VŠ	Účastníci v akreditovaných magisterských oborech otevřených v rámci CCV ve spolupráci s jinou VŠ	60
Obrat CCV v mil. Kč	Obrat CCV v mil. Kč k 31. 12. běžného roku	4,5
Počet účastníků ve vybraných kurzech akreditovaných oborů VŠTE – § 60 zákona o VŠ	Účastníci ve vybraných kurzech akreditovaných předmětů v rámci akreditovaných oborů VŠTE – § 60 zákona o VŠ	1 100
Počet účastníků v kurzech akreditovaných předmětů v rámci CCV v menších studijních skupinách	Účastníci v kurzech akreditovaných předmětů v rámci CCV v menších studijních skupinách	300
Počet zaměstnanců VŠTE zařazených do vzdělávacích programů v rámci personálního modulu	Počet zaměstnanců VŠTE zařazených do vzdělávacích programů v rámci personálního modulu	50

Tabulka 6: Centrum celoživotního vzdělávání

Spolupráce s aplikační sférou, regionální zapojení

Cílem útvaru prorektora pro praxi a vnější vztahy v oblasti strategického rozvoje na rok 2014 je především posilovat spolupráci se subjekty aplikační sféry při tvorbě a uskutečňování studijních programů a při usnadnění přechodu studentů na trh práce; reagovat na potřeby trhu formou akreditace nových specializací (příprava specializace “čínské trhy”), podporovat a rozvíjet kariérové poradenství (podpora rozvoje start up firem); systematicky posilovat spolupráci se subjekty aplikační sféry v oblasti VaVaI, zejména pak spolupráce zaměřené na efektivní využívání a společné sdílení výzkumných kapacit vybudovaných za účasti evropských fondů.

Stěžejní aktivitou dlouhodobé strategie útvaru je orientace a prohloubení široké a smysluplné spolupráce s externími subjekty na regionální, národní i nadnárodní úrovni (rámcové dohody o spolupráci s firmami napříč obory, Memorandum s Krajským úřadem Jč. kraje, MPO, Dohody o podpoře technického vzdělávání atd.).

Dílejší aktivity budou podpořeny zavedením systému CRM, který umožní zajistit spolupráci s externími subjekty formou evidence, která umožní vyšší kvalitu informovanosti a lepší formu komunikace s externím prostředím (firmami a institucemi).

V oblasti mobilit bude kladen důraz na vytvoření příznivých podmínek pro intenzivní horizontální (mezisektorové) aktivity, které budou posíleny kooperací s podnikovou a institucionální sférou (stáže studentů, stáže akademiků, zadávání seminárních a bakalářských prací z podnikatelského prostředí, oponentské posudky odborníků z praxe, lektorská činnost v podnicích, aktuální přednášky odborníků z vnějšího prostředí, reciproční účast v komisích a radách atd).

V rámci posílení spolupráce s podnikovou sférou a projektové činnosti na úrovni Národního programu udržitelnosti I a prostřednictvím řešení dalších společných projektů aplikovaného výzkumu a experimentálního vývoje narůstá potřeba navázání spolupráce s orientací na východní teritoria (Rusko, Čína, Korea).

Konkretizace zahájených aktivit bude dále pokračovat specifikací dílčích činností Technického a vzdělávacího konsorcia při VŠTE a Profesní rady. Cílem těchto aktivit je podpora technického vzdělávání, propojenost akademické a aplikační sféry, zvýšení konkurenceschopnosti absolventů VŠTE na trhu práce, posílení a stabilizace absolventů technických oborů na regionální úrovni.

Ukazatele taktické úrovně 2014

Výstup	Ukazatel	Optimální stav
Zajištění umístění studentů VŠTE na praxi v podnikové a správní sféře v plném rozsahu	Umístění studentů VŠTE na praxi v podnikové a správní sféře v plném rozsahu	2
Zajištění míst pro výkon semestrálních praxí AP	Místa pro výkon semestrálních praxí AP v	4
Zprostředkování témat BP pro studenty z podnikové a správní praxe	Témata BP pro studenty z podnikové a správní praxe – počet prací	20
Zprostředkování témat seminárních prací pro studenty z podnikové a správní praxe	Témata seminárních prací pro studenty z podnikové a správní praxe	10
Finanční prostředky	Finanční prostředky za zprostředkované analýzy, expertízy, poradenství z podniků	500000
Počet uspořádaných konferencí	Uspořádané konference s účastí zástupců podnikové a správní sféry, zviditelňující VŠTE jako profesně zaměřenou VŠ	2
Rozšíření aktivit se středními školami	Záznam z průběhu zasedání	8
Aktivity v technickém a vzdělávacím konsorciu	Protokoly/výstupy/projekty	15

Tabulka 7: Praxe a vnější vztahy

3.2.4 Činnost Infocentra Studentské unie

V loňském roce bylo ustaveno a personálně dobudováno Infocentrum Studentské unie (ICSU) umístěné v upravené správní budově D. ICSU již funguje jako zaběhlý informační kanál pro studenty a poskytuje jim nejen poradenské služby v otázkách studia, ale i služby doplňkové, jako např. prodej jízdenek na MHD. Pracovníci ICSU dále spolupracují na otázkách společenské odpovědnosti VŠTE, které jsou pro školu aktuálním tématem.

Ukazatele taktické úrovně 2014

Výstup	Ukazatel	Optimální stav
Zajištění informovanosti studentů o poskytování stipendií	Záznam z informačních dnů pro studenty	10

Tabulka 8: Činnost infocentra studentské unie

3.2.5 Marketing

V roce 2013 byla zpracována celková marketingová strategie školy, v jejímž rámci vyvíjelo svou činnost samostatné marketingové oddělení. Aktivity tohoto oddělení byly směřovány do třech základních oblastí. První oblast zahrnuje vnější marketingové aktivity orientované na širokou veřejnost, zejména Jihočeského kraje, druhá oblast je zaměřená na studentskou komunitu s cílem získání studentů pro studium na VŠTE a třetí oblast je oblastí vnitřních marketingových aktivit, které spočívají např. v marketingové podpoře pořádaných konferencí, seminářů, akcí souvisejících s přijímáním studentů, zahájení nového akademického roku, pořádání kulturních, sportovních akcí apod. Je skutečností, že tato činnost se příznivě odrazila v naplnění stanoveného počtu přijímaných studentů (přijato a zapsáno bylo 1480 studentů). Marketingové oddělení se podílí i na prezentaci VŠTE ve sdělovacích prostředcích (realizováno bylo více než 70 mediálních výstupů). Významným počinem pro zakotvení VŠTE v Jihočeském regionu je i vydávání časopisu Návštěvník, který je metodicky řízen marketingovým oddělením, včetně zajištění jeho distribuce v rámci Jihočeského regionu. Uvedené oddělení zajišťuje návštěvy významných osobností z kulturního a politického života, jako např. předsedy vlády, hejtmána Jihočeského kraje a významných představitelů průmyslových a stavebních podniků.

Ukazatele taktické úrovně 2014

Výstup	Ukazatel	Optimální stav
Počet dnů otevřených dveří	Záznam o průběhu dnů otevřených dveří	2
Počet návštěv webových stránek	Výsledek počítadla umístěného na webových stránkách	200000
Natočení promovidea školy	Promovideo školy	1
Počet účastí na výstavě vysokých škol (Gaudeamus, atd.)	Potvrzení o účasti	1
Počet mediálních výstupů	Seznam výstupů	50
Zpracování rozpočtu marketingového oddělení	Rozpočet marketingového oddělení	1
Analýza trhu	Analýza (Excel, Powerpoint)	1
Účast studentů na veletrzích pracovních příležitostí	Přihlášení v IS/záznamy na čtečce/docházkový list	50
Zpráva z marketingového průzkumu	Zpráva z marketingového průzkumu mezi přijatými studenty	1
Zajištění propagace studentských mobilit	Zajištění propagace studentských mobilit na internetových stránkách VŠTE	1
Marketingová podpora studia v magisterském studijním programu	Záznam z uskutečněných akcí	2
Novinky na facebook kanálu	Odkaz na kanál/pdf výstup	15

Tabulka 9: Marketing

3.3 Efektivita a financování

3.3.1 Navýšení podílu vícezdrojového financování školy v rámci celkového rozpočtu školy

Současný stav

VŠTE zaznamenala v roce 2013 nárůst celkových finančních zdrojů o 11 %. Na tomto nárůstu se nejvyšší měrou podílely prostředky získané projektovou činností VŠTE.

Příspěvky a dotace MŠMT na činnost VŠTE představovaly v roce 2013 přibližně 75,7 % celkových finančních zdrojů. Oproti předchozímu roku se prostředky získané z MŠMT zvýšily o 2 %, přičemž podíl prostředků MŠMT na celkových finančních zdrojích VŠTE se meziročně snížil o 7 %. Což znamená, že VŠTE vygenerovala téměř ¼ svých finančních prostředků vlastní činností.

Koleje a menzy VŠTE, které nabízejí své služby v rámci doplňkové činnosti, generují 3 % celkového obratu VŠTE a přesto, že se jejich obrat meziročně nezměnil, jejich podíl na celkových finančních zdrojích VŠTE se snížil. Podíl ostatní doplňkové činnosti pak činí 1,86 %. Služby nabízené v rámci Centra celoživotního vzdělávání VŠTE představují rovněž 3 % z celkového obratu školy. Oproti předchozímu roku se podíl prostředků generovaných Centrem celoživotního vzdělávání zvýšil o 0,5 %. Ostatní výnosy v rámci hlavní činnosti představují 4,46 % z celkového obratu školy a jejich objem se meziročně zvýšil o 50 %. Nejvýznamnějším vlastním zdrojem financování VŠTE je projektová činnost, jejíž objem meziročně vzrostl o 94 % a na celkovém obratu VŠTE se podílí 11,52 %.

Předpoklady splnění

- Dodržení stávajících zásad financování vysokých škol.
- Naplnění předpokládaného počtu studentů školy ve všech formách studia, včetně studentů CCV.
- Dosažení objemu finančních prostředků u řešených projektů a výzkumných úkolů ve výši 20 mil. Kč.
- Dosažení plánovaných výnosů z doplňkové činnosti.
- Dosažení finančního výnosu z činnosti CCV ve výši 4,5 mil. Kč.
- Zachování stávajících ubytovacích kapacit VŠTE

Výstupy

- Matrika studentů SIMS – počet studentů k 31. 10. 2012.
- Účetní závěrka školy členěná podle jednotlivých zdrojů financování.

Předpokládané zdroje

- Příspěvky a dotace z MŠMT

- Výnosy z doplňkové činnosti
 - Výnosy KaM
 - Výnosy z ostatní doplňkové činnosti (pronájem, prodej studijních materiálů)
- Výnosy z hlavní činnosti
 - Výnosy plynoucí z výzkumné, projektové a další tvůrčí činnosti (ESF, NAEP, GAČR etc.)
 - Výnosy CCV
 - Výnosy KaM
 - Ostatní výnosy z hlavní činnosti

Relevantní ukazatele výkonu

Plánované procentuální zastoupení jednotlivých činností na celkovém obratu školy za rok 2014 v porovnání s rokem 2013.

	2012			2013			2014		
	% podíl	Obrat v tis. Kč	Meziroční nárůst	% podíl	Obrat v tis. Kč	Meziroční nárůst	% podíl	Obrat v tis. Kč	Meziroční nárůst
Příspěvky a dotace z MŠMT	83,09 %	100 271	21 %	75,71 %	101 840	2 %	74,47 %	105 000	3 %
Celoživotní vzdělávání	2,49 %	3 000	50 %	2,97 %	4 000	33 %	3,19 %	4 500	13 %
Ostatní výnosy z hlavní činnosti	3,31 %	4 000	33 %	4,46 %	6 000	50 %	4,96 %	7 000	17 %
Projektová činnost	6,63 %	8 000	167 %	11,52 %	15 500	94 %	11,70 %	20 000	29 %
Koleje a menzy	3,31 %	4 000	0 %	2,97 %	4 000	0 %	2,84 %	4 000	0 %
Poradenská a expertní činnost	0,41 %	500	400 %	0,51 %	680	36 %	0,71 %	1 000	47 %
Ostatní doplňková činnost	0,75 %	900	13 %	1,86 %	2 500	178 %	2,13 %	2600	20 %
VŠTE ČB	100,00 %	120 671	26 %	100,00 %	134 520	11 %	100,00 %	144 500	7,4 %

Tabulka 10: Efektivita a financování

3.3.2 Výukové a laboratorní prostory včetně zázemí pro akademické pracovníky

Současný stav

V souladu s dlouhodobou koncepcí rozvoje VŠTE byly v roce 2013 provedeny stavební úpravy zkvalitňující zázemí pro studenty a zaměstnance školy. Realizací velkokapacitního evakuačního výtahu v hlavní administrativní a správní budově D došlo ke zkvalitnění a zkapacitnění vertikální komunikace, která doposud zahrnovala pouze schodiště a výtah s nedostatečnou kapacitou. Nově vybudovaný výtah slouží pro přepravu 13 osob. V rámci zlepšení bezbariérového přístupu v areálu byly u objektů A, B, C a D vyměněny mechanické dveře za plně automatické. V budově D se dále vytvořilo zázemí pro transfer aplikovaného výzkumu a tvorbu inovativních podnikatelských záměrů v podobě 38 kanceláří. V neposlední řadě došlo ke zrekonstruování ubytovacích prostor v 5. a 6. patře budovy.

V objektu B proběhla rozsáhlá rekonstrukce silnoproudů a slaboproudů. Výměnou rozvaděčů a

kompletní výměnou svítidel se snížila poruchovost, zvýšila se kvalita zázemí pro studenty a přispělo se k efektivnějšímu provozu budovy.

Pro zkvalitnění služeb studentům a zaměstnancům školy byla v budově C, v prostorách menzy, vybudována kantýna pro 40 osob. Budova zároveň prošla rekonstrukcí obvodového pláště, čímž došlo nejen k vizuálnímu omládnutí, ale zároveň k výraznému zlepšení tepelně-izolačních vlastností objektu. Do budoucna se počítá s tím, že dojde k vybudování výtahu, který by umožnil bezbariérový pohyb mezi jednotlivými podlažími. V návaznosti na zvyšování počtu studentů a potřeby nových výukových prostor byly v bývalém půdním prostoru budovy E vytvořeny čtyři učebny o celkové kapacitě 160 míst.

Z původního záměru navýšit parkovací plochy pro zaměstnance VŠTE o 25 míst se vedení školy rozhodlo ustoupit, a to vzhledem ke změně záměru na využití stávajícího pozemku. Koncem příštího roku se na uvedeném místě počítá se zahájením výstavby centrálních laboratoří.

Předpokládané zdroje

- Prostředky z diverzifikovaných zdrojů.
- Programové financování státního rozpočtu – MŠMT ČR.
- Rozvojové projekty MŠMT ČR.
- Fondy VŠTE a provozní prostředky.
- Doplnková činnost školy.

Relevantní ukazatele výkonu 2014

Výstup	Ukazatel	Počet jednotek výkonu
Úpravy zpevněných ploch pro parkování	Počet navýšení parkovacích míst	20
Zahájení výstavby Centrálních laboratoří	Spodní stavba	1
Rekonstrukce učeben v budově D	Nově zrekonstruované učebny	2

Tabulka 11: Výukové a laboratorní prostory

3.3.3 Informační technologie

Modernizace informačních technologií v roce 2013

V roce 2013 proběhla značná modernizace infrastruktury sítě a IT zařízení. Modernizace infrastruktury spočívala v nákupu síťových zařízení a serveru. Dále postupně docházelo k optimalizaci datových spojů a k vyššímu využívání optické infrastruktury. V oblasti IT zařízení došlo k modernizaci zejména v oblasti koncových stanic, přičemž byly nakoupeny nové a paměťově posíleny stávající. V neposlední

řadě byl realizován projekt jednotné docházky, který si kladl za cíl zvýšit transparentnost docházky studentů na hodiny. Tento projekt spočíval v tom, že na každou hodinu se studenti přihlašují pomocí čipové karty (ISIC). V této souvislosti bylo zakoupeno 30 čtecích zařízení s displejem, byl upraven informační systém a byla naprogramována aplikace intranetu pro vyučující, aby bylo možné provádět patřičnou kontrolu.

Zdroje financování

- Prostředky z diverzifikovaných zdrojů.
- Prostředky z IRP VŠTE v ČB.
- Provozní prostředky.

Relevantní ukazatele výkonu 2014

Výstup	Ukazatel	Počet jednotek výkonu
Obnova a doplnění počtu PC stanic	Počet nových stanic PC	15
Obnova a doplnění počtu síťových prvků	Obnova a doplnění počtu síťových prvků v kusech	4

Tabulka 12: Informační technologie

V Českých Budějovicích dne 30. 10. 2013

Ing. Marek Vochozka, MBA, Ph.D.
rektor v. r.

Seznam tabulek

Tabulka 1: Zhodnocení oblastí taktických cílů vycházejících z DZ VŠTE 2011–2015.....	7
Tabulka 2: Studijní a pedagogická činnost.....	10
Tabulka 3: Výzkumná, vývojová a tvůrčí činnost.....	21
Tabulka 4: Taktické ukazatele oblasti vnitřních vztahů	22
Tabulka 5: Mobility.....	25
Tabulka 6: Centrum celoživotního vzdělávání.....	27
Tabulka 7: Praxe a vnější vztahy.....	29
Tabulka 8: Činnost infocentra studentské unie	30
Tabulka 9: Marketing	31
Tabulka 10: Efektivita a financování	33
Tabulka 11: Výukové a laboratorní prostory.....	34
Tabulka 12: Informační technologie	35

Seznam grafů

Graf 1: Kvalifikační struktura KDL	11
Graf 2: Kvalifikační struktura KPV	11
Graf 3: Kvalifikační struktura KSTR	11
Graf 4: Kvalifikační struktura KCJ	11
Graf 5: Kvalifikační struktura KST.....	11
Graf 6: Kvalifikační struktura KEM.....	11
Graf 7: Zobrazení rozdělení jednotlivých výstupů publikačních aktivit a aktivit v oblasti duševního vlastnictví na katedry.....	21