



**Vysoká škola technická a ekonomická
v Českých Budějovicích**

Okružní 10, 370 01 České Budějovice

veřejná vysoká škola

Výroční zpráva o činnosti VŠTE za rok 2007

Schválena Akademickým senátem VŠTE
dne 12. května 2008

České Budějovice
28. května 2008

Obsah

1	Úvod.....	4
1.1	Název a kontaktní adresa vysoké školy.....	5
1.2	Organizační schéma VŠTE	6
1.3	Složení orgánů VŠTE.....	8
1.3.1	Vedení VŠTE	8
1.3.2	Samosprávné akademické orgány VŠTE	10
1.3.2.1	<i>Pověřený rektor</i>	10
1.3.2.2	<i>Akademický senát</i>	10
1.3.2.3	<i>Prozatímní Akademická rada</i>	10
1.3.2.4	<i>Disciplinární komise VŠTE</i>	11
1.3.3	Další orgány VŠTE	12
1.4	Zastoupení VŠTE v reprezentaci českých VŠ, v mezinárodních organizacích, profesních organizacích.....	12
1.5	Zastoupení žen v akademických orgánech školy	12
2	Kvalita a excelence akademických činností.....	13
2.1	Přístup ke vzdělávání, prostupnost, celoživotní vzdělávání.....	13
2.2	Univerzita 3. věku	15
2.3	Zájem o studium.....	16
2.4	Studenti v akreditovaných bakalářských studijních programech.....	17
2.5	Absolventi v akreditovaných bakalářských studijních programech.....	17
2.6	Studijní neúspěšnost na VŠTE	18
2.6.1	Opatření vedoucí ke snižování studijní neúspěšnosti.....	18
2.7	Využívání kreditního systému, udělování dodatku k diplomu.....	19
2.8	Odborná spolupráce VŠTE s regionem, propojení teorie a praxe a spolupráce s odběratelskou sférou	19
2.9	Kvalifikační a věková struktura akademických pracovníků	20
2.10	Rozvoj výzkumné, vývojové a tvůrčí činnosti VŠTE a posílení vazby mezi činnostmi vzdělávací a touto činností.....	20
2.11	Infrastruktura VŠTE	22
2.11.1	Infrastruktura	22
2.11.2	Rozvoj informační infrastruktury	23
3	Kvalita a kultura akademického života	24
3.1	Sociální záležitosti studentů a zaměstnanců.....	24
3.2	Znevýhodněné skupiny uchazečů / studentů na VŠTE	24
3.3	Mimořádně nadaní studenti	24
3.4	Partnerství a spolupráce	25
3.5	Ubytování a stravování na VŠTE.....	27
4	Internacionalizace.....	28
4.1	Strategie VŠTE v oblasti mezinárodní spolupráce.....	28
4.2	Zapojení VŠTE do mezinárodních vzdělávacích programů a programů výzkumu a vývoje	29
4.3	Mobilita studentů a akademických pracovníků.....	29
4.4	Nabídka studia v cizích jazycích, společné studijní programy	30
5	Hodnocení činnosti.....	31
5.1	Systém hodnocení kvality vzdělávání na VŠTE	31

5.2	Vnitřní a vnější hodnocení vysoké školy	31
5.2.1	Vnitřní hodnocení.....	31
5.2.2	Vnější hodnocení.....	31
5.3	Interní audity a finanční kontroly.....	31
6	Rozvoj vysoké školy	32
6.1	Zapojení do Rozvojových programů v roce 2007	32
6.2	Zapojení do FRVŠ.....	33
6.3	Zapojení do programů financovaných ze Strukturálních fondů EU.....	33
7	Závěr.....	34
	Seznam tabulek	35

Poznámka:

Výroční zpráva o činnosti Vysoké školy technické a ekonomické v Českých Budějovicích (dále jen „VŠTE“) je vypracována na základě plnění Dlouhodobého záměru vzdělávací, výzkumné, vývojové a další tvůrčí činnosti VŠTE na období 2006 – 2010. Současně s ní je Ministerstvu školství, mládeže a tělovýchovy České republiky předkládána i samostatná Výroční zpráva o hospodaření za kalendářní rok 2007.

1 Úvod

V roce 2007 postoupila Vysoká škola technická a ekonomická v Českých Budějovicích (dále jen VŠTE) do druhého roku svojí existence. Byla zahájena výuka ve studijním programu Ekonomika a management – studijním oboru Ekonomika podniku, připravena akreditace studijního programu Stavitelství – se studijním programem Stavební management a Stavebnictví. Byla realizována dvě výběrová řízení na akademické pracovníky, ustaven Akademický senát školy. Ústav celoživotního vzdělávání rozpracoval nabídku vzdělávání a studenti i zaměstnanci se zapojili do mobility v rámci programu Erasmus.

Kvalitní multimediální technikou byly prostřednictvím rozvojového projektu vybaveny 2 posluchárny a v pronajatých prostorách byla realizována řada opatření vedoucích ke zkvalitnění pracovního prostředí zaměstnanců školy a zlepšení podmínek pro výuku studentů. Zároveň byly rozpracovány studie rekonstrukce areálu a jeho dostavby, byl zpracován generel rozvoje. Stav některých objektů a částí objektů areálu školy se pro výuku vysokoškolského typu projevil jako ne zcela vyhovující (objekty průmyslového charakteru ze 60. let minulého století). Prostřednictvím dotace ze státního rozpočtu byly vybaveny laboratoře pro výuku v technických programech a oborech.

Rozvoj školy (kvalitativní i kvantitativní) ale brzdily vlastnické vztahy k areálu školy (VŠTE je stále pouze nájemcem nebytových prostor) a relativní nedostatek kvalitních a dostatečně kvalifikovaných akademických pracovníků. Proto hlavní úsilí v roce 2007 bylo věnováno přípravě změny vlastnických vztahů k areálu a získání nových akademických pracovníků, včetně podpory zvyšování kvalifikace vlastních pracovníků. Závěr roku 2007 byl pak z hlediska potřeb a provozu VŠTE ovlivněn procesem sloučení VOŠ České Budějovice se Střední školou obchodu, služeb a podnikání ke dni 1.1.2008, a to jak vlastní změnou provozovatele a správce areálu, tak odchodem některých pracovníků z VOŠ, se kterými bylo perspektivně počítáno v rámci zapojení do činnosti VŠTE.

1.1 Název a kontaktní adresa vysoké školy

Název školy: Vysoká škola technická a ekonomická v Českých Budějovicích

Název (anglicky): Institute of Technology and Business in České Budějovice

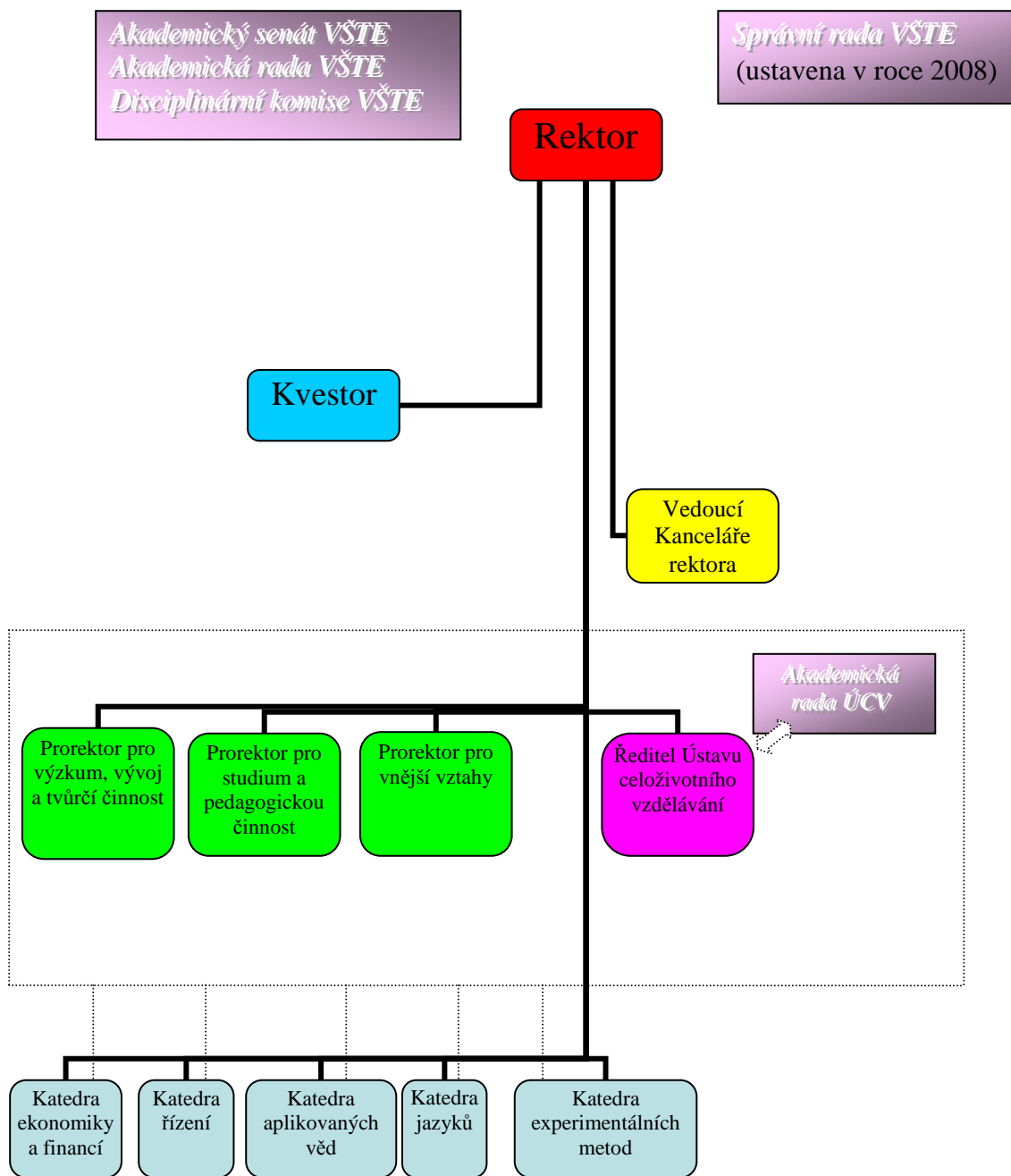
Používané zkratky: VŠTE
VŠTE ČB

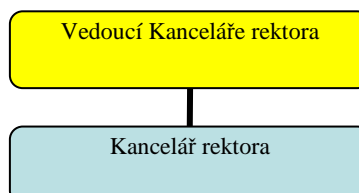
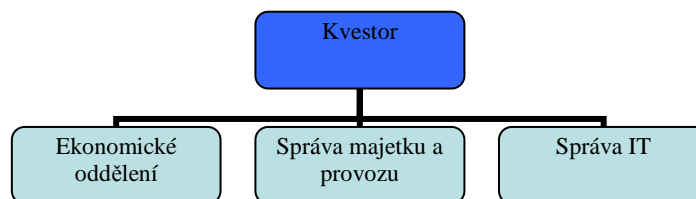
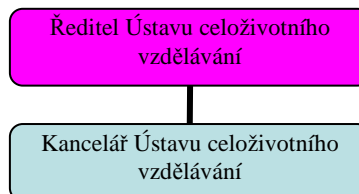
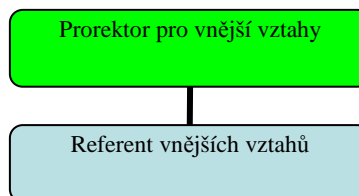
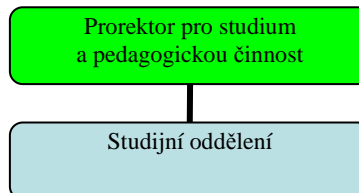
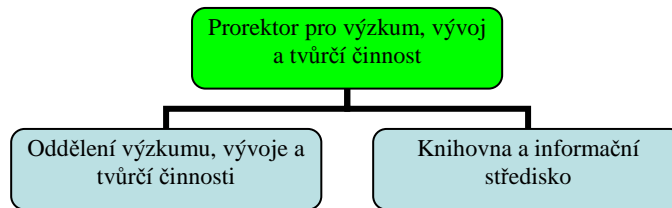
Adresa: Okružní 10, 370 01 České Budějovice

webové stránky www.vstecb.cz



1.2 Organizační schéma VŠTE





1.3 Složení orgánů VŠTE

1.3.1 Vedení VŠTE

Na základě pověření č.j. 12 250/2006-30 byl do doby ustanovení akademického senátu, rektora, akademické rady, disciplinární komise, správní rady a kvestora na Vysoké škole technické a ekonomické v Českých Budějovicích pověřen s účinností od 15. června 2006 výkonem jejich působnosti, a to v nezbytném rozsahu, **Ing. Miroslav Krejča, CSc.**



pověřený rektor
Ing. Miroslav Krejča, CSc.

Pověření prorektorů



pověřený prorektor pro výzkum, vývoj a tvůrčí činnost
prof. Ing. Jan Váchal, CSc.



pověřená prorektorka pro zahraniční vztahy
Ing. Věra Mulačová, Ph.D.



pověřený prorektor pro studium a pedagogickou činnost
Ing. Ladislav Skořepa, Ph.D.



předsedkyně Akademického senátu
Ing. Petra Bednářová, Ph.D.



pověřený ředitel Ústavu celoživotního vzdělávání
RNDr. Vladimír Kostka



pověřený kvestor
Ing. Petr Havel

1.3.2 Samosprávné akademické orgány VŠTE

1.3.2.1 *Pověřený rektor*

Ing. Miroslav Krejča, CSc.

1.3.2.2 *Akademický senát*

Na VŠTE proběhla ve dnech 27. – 28. listopadu 2007 volba členů **Akademického senátu**. Volba byla v souladu se zákonem a s Volebním a jednacím řádem VŠTE. Do volby se přihlásilo 15 akademických pracovníků a 8 studentů. Účast ve volbách byla do komory akademických pracovníků 96 % a do studentské komory 35 %. Ve volbě bylo zvoleno 7 členů komory akademických pracovníků a 4 členové do studentské komory Akademického senátu VŠTE. Akademický senát VŠTE má celkem 11 členů.

Předsedkyně

Ing. Petra Bednářová, Ph.D.

Místopředsedové

Ing. Zdeněk Raab

za akademické pracovníky

Eva Pšikalová

za studentskou komoru

Členové akademické komory

RNDr. Vladimír Kostka

Mgr. Věra Kurcová

RNDr. Jana Krejsová

Mgr. Michaela Petrová

prof. Ing. Jan Váchal, CSc.

Členové studentské komory

Lenka Dvořáková

Vojtěch Stehel

Michal Štěrba

1.3.2.3 *Prozatímní Akademická rada*

Na Vysoké škole technické a ekonomické v Českých Budějovicích byla ustanovena **prozatímní Akademická rada VŠTE**, která se poprvé sešla dne 16. března. 2007. Tato prozatímní Akademická rada VŠTE je orgánem ustanoveným do doby jmenování řádné Akademické rady VŠTE v souladu se zákonem č. 111/1998 Sb., o vysokých školách a o změně a doplnění některých zákonů (zákon o vysokých školách), ve znění pozdějších předpisů (dále jen „zákon“). Prozatímní Akademická rada měla k 31. 12. 2007 celkem 13 členů.

Členové prozatímní Akademické rady VŠTE

Tabulka 1-a: Interní členové prozatímní AR VŠTE

Jméno, Příjmení, Titul	AR VŠTE	Funkce
Ing. Bc. Miroslav Krejča, CSc.	předseda	pověřený výkonem funkcí podle § 7 zákona pověřený rektor
Ing. Petra Bednářová, Ph.D.	člen	předseda Akademického senátu VŠTE vedoucí katedry experimentálních metod
RNDr. Vladimír Kostka	člen	ředitel Ústavu celoživotního vzdělávání vedoucí katedry aplikovaných věd
Ing. Věra Mulačová, Ph.D.	člen	prorektor pro vnější vztahy vedoucí katedry ekonomiky a financí
Ing. Vladimír Skořepa, Ph.D.	člen	prorektor pro studium a pedagogickou činnost
prof. RNDr. Petr Špatenka, CSc.	člen	pověřen přípravou katedry strojírenství
prof. Ing. Jan Váchal, CSc.	člen	prorektor pro výzkum, vývoj a tvůrčí činnost vedoucí katedry řízení

Tabulka 1-b: Externí členové prozatímní AR VŠTE

Jméno, Příjmení, Titul	AR VŠTE	VŠ	Funkce
prof. RNDr. Josef Berger, CSc.	člen	JU ČB, ZSF	profesor
Ing. Jan Mládek, CSc.	člen	Český institut Aplikované ekonomie, s. r. o.	ředitel
Ing. Hana Novotná	člen	VOŠ České Budějovice	zaměstnanec
doc. Ing. Bohumil Šulc, CSc.	člen	ČVUT Praha, Fakulta strojní	zaměstnanec Ústavu přístrojové a řídicí techniky
doc. Ing. Karel Vrána, CSc.	člen	ČVUT Praha, Fakulta stavební	vedoucí katedry pro bakalářská studia – detašované pracoviště FSV ČVUT v Českých Budějovicích

1.3.2.4 Disciplinární komise VŠTE

Výkonem Disciplinární komise byl pověřen Ing. Miroslav Krejča, CSc. (pověřený výkonem funkcí podle § 7 zákona č. 111/1998 Sb., o vysokých školách a o změně a doplnění dalších zákonů (zákon o vysokých školách), ve znění pozdějších předpisů, č.j. 12 250/2006-30 ze dne 31.5.2006).

1.3.3 Další orgány VŠTE

Správní rada

Správní rada na VŠTE v roce 2007 ustanovena nebyla. Statut SR a návrh na jmenování jejích členů byl podán na MŠMT na začátku roku 2008.

pověřený kvestor

Ing. Petr Havel

1.4 Zastoupení VŠTE v reprezentaci českých VŠ, v mezinárodních organizacích, profesních organizacích

Tabulka 1-c: Přehled členství VŠTE v reprezentaci českých VŠ, v mezinárodních a profesních organizacích

Organizace	Stát	Status
Česká konference rektorů	ČR	Ing. Miroslav Krejča, CSc., pověřený rektor člen
Rada vysokých škol	ČR	RNDr. Vladimír Kostka člen předsednictva prof. Ing. Jan Váchal, CSc. člen komise pro VaV Jiří Bláha – studentská komora
Sdružení škol vyššího studia	ČR	VŠTE člen
EKOGEN, o.s. (klastr)	ČR	VŠTE - člen
NIPAS, o.s. (klastr)	ČR	VŠTE – člen
Společnost tří zemí	ČR	VŠTE – člen
Česká společnost vodohospodářská	ČR	Ing. Miroslav Krejča, CSc., člen
Poradní sbor ředitele ÚPU MZe	ČR	prof. Ing. Jan Váchal, CSc., člen
Komise pro cestní síť – MZe	ČR	prof. Ing. Jan Váchal, CSc. předseda
Komise pro oponenturu NAZVA	ČR	prof. Ing. Jan Váchal, CSc., člen
Ústřední komise pro financování výzkumných institucí MŠMT	ČR	prof. Ing. Jan Váchal, CSc., člen
Hodnotící komise SAV	SR	prof. Ing. Jan Váchal, CSc., člen
Biologická společnost	ČR	prof. Ing. Jan Váchal, CSc., člen
Sociologická společnost	ČR	prof. Ing. Jan Váchal, CSc., člen
Oborová rada DSP JU ZF	ČR	prof. Ing. Jan Váchal, CSc., člen
Státnicové komise EF a ZF JU ČB	ČR	prof. Ing. Jan Váchal, CSc., člen

1.5 Zastoupení žen v akademických orgánech školy

Podíl žen v akademických orgánech VŠTE je 37,5 %.

Akademická rada 9 mužů/3 ženy

Akademický senát 5 mužů/6 žen

2 Kvalita a excelence akademických činností

2.1 Přístup ke vzdělávání, prostupnost, celoživotní vzdělávání

V akademickém roce 2006/2007 a v zimním semestru akademického roku 2007/2008 byl vyučován jeden bakalářský studijní program Ekonomika a management, studijní obor Ekonomika podniku v prezenční formě studia. Bakalářský studijní program je koncipován jako aplikované studium odborných a všeobecných předmětů. Profil absolventa je zaměřený k tomu, aby absolventi, kteří získají po splnění studijních povinností akademický titul „bakalář“ (Bc.), byli připraveni pro profesní uplatnění v malých, středních i velkých podnicích a finančních institucích, v rozpočtových a příspěvkových organizacích, účetních, auditorských, daňových a obchodních firmách. Jsou orientováni na potřeby firemní odborné praxe, zejména pro operativní a střední úroveň. Výrazným rysem studia je absolvování semestrální odborné praxe.



V roce 2007 byl podán k akreditaci bakalářský studijní program Stavitelství, studijní obor Stavební management a Stavebnictví v prezenční formě studia. Oba tyto studijní programy vychází z potřeb firem v regionu.

Tabulka 2-a: Přehled akreditovaných studijních programů VŠTE

Skupiny studijních programů	Studijní programy						Celkem stud.prog	
	bak.		mag.		mag. navazující			dokt.
	P	K	P	K	P	K		
přírodní vědy a nauky								
technické vědy a nauky								
zeměděl.-les. a veter. vědy a nauky								
zdravot., lékař. a farm. vědy a nauky								
společenské vědy, nauky a služby								
ekonomie	1						1	
právo, právní a veřejnosprávní činnost								
pedagogika, učitelství a sociál. péče								
obory z oblasti psychologie								
vědy a nauky o kultuře a umění								
Celkem	1						1	

Celoživotní vzdělávání tvoří významnou část vzdělávací činnosti VŠTE. V průběhu roku 2007 škola připravila podkladové materiály pro akreditaci programů dalšího vzdělávání pedagogických pracovníků „Doplňující pedagogické studium pro učitele odborných předmětů“ a „Doplňující pedagogické studium pro učitele praktického vyučování a odborného výcviku“. Oba kurzy jsou třísemestrální. Akreditaci jsme však získali až v roce 2008 a výuka bude zahájena na podzim roku 2008. Připravujeme též k akreditaci program supervize, který bude akreditován u MPSV. Jde o jednosemestrální kurz určený pro základní přípravu supervizorů. Z krátkodobých kurzů jsou připraveny kurzy pro přípravu na přijímací zkoušky z matematiky a fyziky. Kurzy jsou nabízeny na jaře 2008.

Tabulka 2-b: Přehled počtu kurzů celoživotního vzdělávání VŠTE

Skupina studijních programů	kurzy orientované na výkon povolání			kurzy zájmové			U3V	Celkem
	do 15 hod.	do 100 hod.	více	do 15 hod.	do 100 hod.	více		
přírodní vědy a nauky	-	-	-	-	-	-	-	-
technické vědy a nauky	-	-	-	-	-	-	-	-
zeměděl.-les. a veter. vědy a nauky	-	-	-	-	-	-	-	-
zdravot., lékař. a farm. vědy a nauky	-	-	-	-	-	-	-	-
společenské vědy, nauky a služby	-	-	-	-	-	-	-	-
ekonomie	-	-	1	-	-	-	-	1
právo, právní a veřejnosprávní činnost	-	-	-	-	-	-	-	-
pedagogika, učitelství a sociál. péče	-	-	-	-	-	-	-	-
obory z oblasti psychologie	-	-	-	-	-	-	-	-
vědy a nauky o kultuře a umění	-	-	-	-	-	-	-	-
Celkem	-	-	1	-	-	-	-	1

pozn.: U3V – univerzita 3. věku

Tabulka 2-c: Přehled počtu účastníků kurzů celoživotního vzdělávání na VŠTE

Skupina studijních programů	kurzy orientované na výkon povolání			kurzy zájmové			U3V	Celkem
	do 15 hod.	do 100 hod.	více	do 15 hod.	do 100 hod.	více		
přírodní vědy a nauky	-	-	-	-	-	-	-	-
technické vědy a nauky	-	-	-	-	-	-	-	-
zeměděl.-les. a veter. vědy a nauky	-	-	-	-	-	-	-	-
zdravot., lékař. a farm. vědy a nauky	-	-	-	-	-	-	-	-
společenské vědy, nauky a služby	-	-	-	-	-	-	-	-
ekonomie	-	-	130	-	-	-	-	130
právo, právní a veřejnosprávní činnost	-	-	-	-	-	-	-	-
pedagogika, učitelství a sociál. péče	-	-	-	-	-	-	-	-
obory z oblasti psychologie	-	-	-	-	-	-	-	-
vědy a nauky o kultuře a umění	-	-	-	-	-	-	-	-
Celkem	-	-	130	-	-	-	-	130

pozn.: U3V – univerzita 3. věku

2.2 Univerzita 3. věku

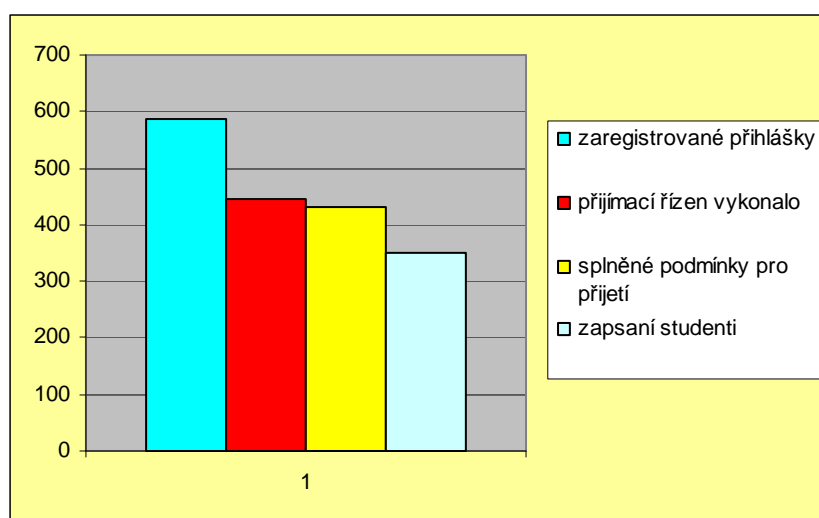
Univerzita třetího věku je součástí koncepce celoživotního vzdělávání, v jejímž rámci budou každoročně otevírány kurzy dle potřeb a zájmu seniorů v kraji. Na počátku roku 2008 proběhne zpracování analýzy potřeb a zájmu seniorů. Cílem je U3V zpřístupnit co nejširšímu okruhu zájemců.

2.3 Zájem o studium

Studium na VŠTE ve studijním programu „Ekonomika a management“, studijní obor „Ekonomika podniku“ bylo zahájeno 26. února 2007, letním semestrem. Přijímací řízení proběhlo podle podmínek přijetí ke studiu daných Opatřeními rektora č. 1/2007. Studium v akreditovaném programu zahájilo 142 studentů.

V dalším přijímacím řízení, které bylo vyhlášeno pro akademický rok 2007/2008 bylo zaregistrováno 444 přihlášek. Přijímacího řízení se zúčastnilo 302 uchazečů. Po vyhodnocení přijímacího řízení splnilo podmínky přijetí 290 uchazečů. Přehled uveden v tabulce č. 3. Předchozí číselné údaje o uchazečích a přijatých studentech svědčí o dostatečném zájmu absolventů středních škol a VOŠ studovat na VŠTE.

Graf 1: Přijímací řízení 2007/2008



Tabulka 2-d: Zájem uchazečů o studium na VŠTE

Skupiny studijních programů	Počet				
	podaných přihlášek	přihlášených	přijetí	přijatých	zapsaných
Celkem					
přírodní vědy a nauky	-	-	-	-	-
technické vědy a nauky	-	-	-	-	-
zeměděl.-les. a veter. vědy a nauky	-	-	-	-	-
zdravot., lékař. a farm. vědy a nauky	-	-	-	-	-
společenské vědy, nauky a služby	-	-	-	-	-
ekonomie	586	493	432	432	349
právo, právní a veřejnosprávní činnost	-	-	-	-	-
pedagogika, učitelství a sociální péče	-	-	-	-	-
obory z oblasti psychologie	-	-	-	-	-
vědy a nauky o kultuře a umění	-	-	-	-	-

2.4 Studenti v akreditovaných bakalářských studijních programech

V akademickém roce 2006/2007 a v zimním semestru akademického roku 2007/2008 se ke studiu zapsalo celkem 349 studentů. Vzhledem k tomu, že VŠTE byl první studijní program schválen akreditační komisí v listopadu 2006, byla výuka zahájena v únoru 2007. Do 31.10.2007 se počet studujících snížil na 333 (16 studentů nesplnilo podmínky studia).

Tabulka 2-e: Přehled počtu studentů v akreditovaných studijních programech VŠTE k 31. 10. 2007

Skupiny studijních programů	Studenti ve studijním programu								Celkem studentů	
	bak.		mag.		mag. navazující		dokt.			
	P	K	P	K	P	K	P	K		
přírodní vědy a nauky	-	-	-	-	-	-	-	-	-	-
technické vědy a nauky	-	-	-	-	-	-	-	-	-	-
zeměděl.-les. a veter. vědy a nauky	-	-	-	-	-	-	-	-	-	-
zdravot., lékař. a farm. vědy a nauky	-	-	-	-	-	-	-	-	-	-
společenské vědy, nauky a služby	-	-	-	-	-	-	-	-	-	-
ekonomie	333	-	-	-	-	-	-	-	-	333
právo, právní a veřejnosprávní činnost	-	-	-	-	-	-	-	-	-	-
pedagogika, učitelství a sociál. péče	-	-	-	-	-	-	-	-	-	-
obory z oblasti psychologie	-	-	-	-	-	-	-	-	-	-
vědy a nauky o kultuře a umění	-	-	-	-	-	-	-	-	-	-
Celkem	333	-	-	-	-	-	-	-	-	333

2.5 Absolventi v akreditovaných bakalářských studijních programech

VŠTE vzhledem k datu zahájení výuky svých prvních studentů (26. února 2007) neměla k 31.12.2007 žádné absolventy.

2.6 Studijní neúspěšnost na VŠTE

Způsob kontroly studia je prováděn kontrolou zápisů v indexech a v zápisových listech v informačním systému VŠTE. Provádí se vzhledem ke kreditnímu systému po mezním semestrálním termínu, kterým je konec zkouškového období.

V roce 2007 bylo neúspěšných 40 studentů.

Tabulka 2-f: Přehled počtu neúspěšných studentů v akreditovaných studijních programech VŠTE v období od 1. 1. 2007 do 31. 12. 2007

Skupiny studijních programů	Neúspěšní studenti ve studijním programu								Celkem studentů
	bak.		mag.		mag. navazující		dokt.		
	P	K	P	K	P	K	P	K	
přírodní vědy a nauky	-	-	-	-	-	-	-	-	-
technické vědy a nauky	-	-	-	-	-	-	-	-	-
zeměděl.-les. a veter. vědy a nauky	-	-	-	-	-	-	-	-	-
zdravot., lékař. a farm. vědy a nauky	-	-	-	-	-	-	-	-	-
společenské vědy, nauky a služby	-	-	-	-	-	-	-	-	-
ekonomie	40	-	-	-	-	-	-	-	40
právo, právní a veřejnosprávní činnost	-	-	-	-	-	-	-	-	-
pedagogika, učitelství a sociál. péče	-	-	-	-	-	-	-	-	-
obory z oblasti psychologie	-	-	-	-	-	-	-	-	-
vědy a nauky o kultuře a umění	-	-	-	-	-	-	-	-	-
Celkem	40	-	-	-	-	-	-	-	40

2.6.1 Opatření vedoucí ke snižování studijní neúspěšnosti

Vzhledem k tomu, že v roce 2007 studovalo na VŠTE cca 350 studentů zatím pouze v 1. a 2. semestru, nenastala situace, která by vyžadovala radikálnější řešení studijní neúspěšnosti. Proto bylo hlavní úsilí v této oblasti věnováno tomu, aby studenti zvládli přechod z výuky středoškolského charakteru na mnohem svobodnější, ale současně i odpovědnější formy výuky vysokoškolského typu. Individuálně, ale i skupinově, s nimi byly řešeny otázky správného zápisu a ukončování předmětů, vhodné volby „osobního“ rozvrhu apod. Tomu byla přizpůsobena i forma zápisu.

Počet neúspěšných studentů je úměrný studijním předpokladům a schopnostem přijatých studentů a nijak nevybočuje z běžného standardu. Další opatření se připravují s nárůstem počtu studentů a jejich postoupením do vyšších ročníků a semestrů.

2.7 Využívání kreditního systému, udělování dodatku k diplomu

Pro kvantifikované hodnocení průběhu studia ve studijních programech uskutečňovaných na VŠTE se užívá jednotný kreditní systém. Každý předmět uvedený ve studijních programech, nebo studijních oborech, je ohodnocen počtem kreditů, které vyjadřují relativní míru zátěže studenta nutnou pro úspěšné ukončení daného předmětu. Jeden kredit představuje 1/60 průměrné roční zátěže studenta při standardní době studia, tedy celkem 30 kreditů za semestr a 60 kreditů za akademický rok. Tentýž předmět má stejné kreditní ohodnocení pro všechny studenty bez ohledu na statut tohoto předmětu, který může být pro různé studijní programy nebo studijní obory odlišný.

Kreditní ohodnocení předmětu navrhuje garant předmětu vedoucímu katedry a schvaluje Rada studijního programu. Zakončením předmětu získá student počet kreditů přiřazených danému předmětu. Za daný předmět lze v průběhu studia získat kredity pouze jednou. Kredity získané v rámci jednoho studijního programu se sčítají. Pro postup do studia v dalším semestru musí student získat minimálně standardní počet kreditů snížený o 10. Zároveň pro postup do studia ve vyšším ročníku musí student získat alespoň standardní počet kreditů stanovených studijním plánem souhrnně pro daný ročník, nejméně však standardní počet kreditů souhrnně snížený o 10.

Celkem za studium v rámci studijního programu „Ekonomika a management“ musí student dosáhnout minimálně 180 kreditů, a to z povinných předmětů 139 kreditů, z povinně volitelných předmětů 31 kreditů, z předmětů volitelných 10 kreditů.

Vzhledem k tomu, že VŠTE zatím nemá žádné absolventy, nebyl vydán žádný dodatek k diplomu.

2.8 Odborná spolupráce VŠTE s regionem, propojení teorie a praxe a spolupráce s odběratelskou sférou

Odborná spolupráce VŠTE s regionem, propojení teorie a praxe a spolupráce s odběratelskou sférou byla v roce 2007 realizována vzhledem k počátečnímu rozvoji VŠ v oblasti výuky velmi omezeně. Do výuky byly zváni odborníci z praxe a studenti měli možnost poznat prostředí partnerských organizací (ČSAD Jihotrans a.s., Česká pojišťovna a.s., EON a.s., KÚ Jihočeského kraje, ČSOB, a.s., KB, a.s.).

Nezbytnou součástí technických oborů je realizace části jejich výuky formou laboratorních cvičení a terénních cvičení a praktik. Na podzim 2007 byla zahájena činnost laboratoře v pronajatých prostorách firmy GIBI, s.r.o., Rudolfovská 111, České Budějovice.

Byla zahájena spolupráce s obdobnými pracovišti a partnery v oboru i s podnikatelskou sférou, která je vedle výuky hlavním odběratelem činnosti laboratoří a zadavatelem řešených úkolů. V případě laboratoří pro stavebně orientované obory byla již navázána spolupráce v oblasti experimentálních metod s klastry EKOGEN, o.s. a NIPAS, o.s., Technickým a zkušebním ústavem stavebním, Sdružením pro stavebnictví a územní rozvoj při JHK, s Českou komorou autorizovaných inženýrů a techniků činných ve výstavbě, Českým svazem stavebních inženýrů, Českou vodohospodářskou společností a Ústavem pro hydrodynamiku AV ČR, v.v.i.

2.9 Kvalifikační a věková struktura akademických pracovníků

Tabulka 2-g: Věková struktura akademických pracovníků VŠTE

Věk	Akademičtí pracovníci										Vědeckí pracovníci	
	profesoři		docenti		odb. asist.		asistenti		lektori		celkem	ženy
	celkem	ženy	celkem	ženy	celkem	ženy	celkem	ženy	celkem	ženy		
do 29 let					3	0	1	1				
30 – 39 let					4	2	1	1				
40 – 49 let					6	6	4	3			1	0
50 – 59 let	1	0	1	1	5	2	1	1				
60 – 69 let	1	0										
nad 70 let			1	0								
Celkem	2	0	2	1	18	10	7	6	0	0	1	0

Tabulka 2-h: Přehled o počtu akademických pracovníků na VŠTE k 31.12.2007

Personální zabezpečení	celkem	prof.	doc.	ost.	DrSc.	CSc.	Dr., Ph.D., Th.D.
Rozsahy úvazků akad. pracovníků							
do 30 %	5	1	1	1	1	1	0
do 50 %	7	0	0	6	0	0	1
do 70 %	1	0	0	1	0	0	0
do 100 %	20	1	1	12	0	3	3

2.10 Rozvoj výzkumné, vývojové a tvůrčí činnosti VŠTE a posílení vazby mezi činnostmi vzdělávací a touto činností

Výzkumná, vývojová a tvůrčí činnost školy je nedílnou a integrální součástí ostatních aktivit školy (zejména pak studijních a pedagogických) a aktivit v oblasti vnějších vztahů. Vzhledem ke skutečnosti, že rok 2007 je prvním celým rokem fungování VŠTE nelze prozatím hovořit o výzkumu a vývoji jako takovém, neboť hlavní činnosti v této oblasti se teprve připravují.

Hlavní výzkumné, vývojové a tvůrčí aktivity za rok 2007:

- ustavení a zpracování základní koncepce činnosti Oddělení výzkumu, vývoje a tvůrčí činnosti a pověřeného prorektora pro tuto činnost,
- zapojení školy do projektů FRVŠ a rozvojových projektů vyhlášených MŠMT,
- založení Interní grantové agentury (zaměřené na podporu mladých akademických pracovníků v oblasti výzkumu a vývoje),

- organizace a odborná garance celoškolského kola SVOČ,
- evidence a metodická podpora studentů DSP,
- připraveno školení (ve spolupráci s ÚCV) pro akademické pracovníky v oblasti ochrany duševního vlastnictví, dojednána dohoda o spolupráci s patentovou kanceláří Kudrlička a Sedlák, České Budějovice,
- zahájena první etapa výstavby Knihovny a informačního střediska VŠTE (v limitujících podmínkách - nedořešení vlastnických vztahů),
- zahájena vlastní ediční činnost knihovny v oblasti vydávání učebních textů,
- uspořádání odborné konference k problematice terciárního vzdělávání za účasti pracovníků MŠMT a vybraných institucí, VŠ a VOŠ,
- vydání prvního celoškolského sborníku k problematice terciárního vzdělávání s přednostní prezentací akademických pracovníků z VŠTE,
- navázány první oficiální kontakty s vědecko-výzkumnými institucemi a odbornými organizacemi v tuzemsku a zahraničí jako např. ÚH AV ČR, v.v.i., ČVUT Praha, TU Liberec, VÚMOP Praha, v.v.i., podepsány deklarace o spolupráci s Institute Politécnico de Setúbal (Portugalsko) a norskou vysokou školou Narvik University College,
- připravena koncepce zásad pro hodnocení tvůrčích aktivit akademických pracovníků a jednotlivých pracovišť, realizováno praktické vyhodnocení dle jednotlivých pracovníků a za příslušné katedry,
- založení a realizace první fáze výstavby školních centrálních laboratoří jako materiálně-technické podpory vzdělávacím programům školy i pro tvůrčí činnost akademických pracovníků zejména pro technické obory,
- příprava (vytipování základního souboru podniků a organizací) k ustavení Inovačního vývojového centra (IVC) zaměřeného na spolupráci jednotlivých odborných kateder a útvarů s uživatelskou praxí,
- příprava na zahájení vlastních kurzů anglického jazyka pro akademické pracovníky školy s cílem posílení jazykové gramotnosti zejména u mladých pracovníků jako základního předpokladu pro jejich zapojení do pedagogické a tvůrčí činnosti v zahraničí,
- projednána koncepce na ustavení Středoškolské ligy znalostí pro studenty vybraných středních škol z Jihočeského kraje.

V roce 2007 VŠTE neřešila žádný výzkumný grant. Pro klastr EKOGEN, o.s., jehož je VŠTE členem byly zpracovány 3 studie:

- „Průzkum trhu vstupních surovin a služeb. Analýza trhu vstupních surovin a služeb JAOM v rámci Jihočeského kraje.“
- „Průzkum trhu v oblasti inovací zpracování JAOM zaměřené na Jihočeský kraj.“
- „Rešerše dostupných technologií zpracování JAOM a výrobků z nich.“

Tabulka 2-i: Přehled grantů, výzkumných projektů, patentů a dalších tvůrčích aktivit VŠTE

Název grantů, výzkumných projektů, patentů nebo dalších tvůrčích aktivit	Zdroj	Finanční podpora
VŠTE neřešila žádný výzkumný grant		

2.11 Infrastruktura VŠTE

2.11.1 Infrastruktura

V zimním semestru 2007/2008 došlo k výraznému nárůstu počtu studentů i zaměstnanců o cca 100 %. Pro zabezpečení výuky studentů a odpovídajících pracovních podmínek zaměstnanců bylo nezbytné zvýšit kapacitu připojení k Internetu a zvýšit vybavenost IT technikou a prezentačními prostředky. V roce 2007 se VŠTE připojila k síti CESNET, což znamenalo výrazné zvýšení rychlosti internetového připojení a zároveň dostupnost informačních zdrojů, které tato síť nabízí.

Jako studijní informační systém byl vybrán a implementován systém ISVOŠ. Tento systém umožňuje provádět všechny úkony spojené s administrací studia (zápis, kredit. plán, zkoušky, známky...) a zároveň poskytuje výstupy potřebné pro matriku SIMS. Pro výuku studentů bylo nutné učebny vybavit projekční technikou. Byly zřízeny 3 počítačové učebny. V rámci Rozvojového projektu MŠMT byly pořízeny multimediální katedry a projekční vybavení do 2 poslucháren.

V závěru roku došlo k přechodu na nový systém webových stránek školy. V tomto systému si každý útvar VŠTE spravuje své stránky samostatně, takže je lépe zajištěna aktuálnost zveřejněných informací.

2.11.2 Rozvoj informační infrastruktury

V roce 2007 došlo k výraznému prohloubení a zkvalitnění knihovnicko-informačních služeb. Knihovna získala nové prostory, čímž došlo ke zvýšení počtu studijních míst. Studovna byla vybavena novou výpočetní technikou. Byl zakoupen rovněž nový automatizovaný knihovní systém Clavius. Jeho prostřednictvím byly evidovány a půjčovány odborné studijní materiály (především knihy a AV média) průběžně doplňované do fondu knihovny na základě potřeb výuky. S narůstajícím zájmem o využívání služeb knihovny vyvstala potřeba posílit personální zabezpečení provozu, takže ve druhé polovině roku proběhlo výběrové řízení na dalšího pracovníka knihovny.

Tabulka 2-j: Vysokoškolské knihovny, knihovnicko-informační služby

Přírůstek knihovního fondu za rok	1453
Knihovní fond celkem (nový)	1453
Počet odebíraných titulů periodik:	0
- fyzicky	
- elektronicky (odhad)	0
Otevírací doba za týden (fyzicky) hodin	64
Počet absenčních výpůjček	1024
Počet uživatelů	299
Počet studijních míst	24
Počet svazků umístěných ve volném výběru	1453

3 Kvalita a kultura akademického života

Akademický život na VŠTE se postupně vytváří. Studenti pořádají setkání s akademickými pracovníky, byl založen studentský časopis „ŠNEK“ a z jejich podnětu byla v prosinci 2007 podána registrace k založení SK VŠTE, o.s.



3.1 Sociální záležitosti studentů a zaměstnanců

Sociální záležitosti studentů řeší Stipendijní řád VŠTE, jako jeden z vnitřních předpisů školy podléhající registraci MŠMT. Tento předpis je průběžně vyhodnocován a v případě potřeby jeho aktualizace bude jeho upravená verze předložena k registraci. Bude vždy uplatňován individuální a citlivý přístup pro řešení jednotlivých kauz. Sociální znevýhodnění nebude překážkou studia na VŠTE.

Sociální a ubytovací stipendium je vypláceno v souladu se Stipendijním řádem VŠTE v souladu s § 17 odst. 1 písm. g) zákona č. 111/1998 Sb., o vysokých školách a o změně a doplnění dalších zákonů (zákon o vysokých školách), ve znění pozdějších předpisů, (dále jen „zákon“). V roce 2007 pobírali sociální stipendium 3 studenti ve výši 1620,- Kč/měsíc. Ubytovací stipendium v roce 2007 pobíralo 132 studentů ve výši 500,- Kč/měsíc, což činilo celkem 66 000,- Kč.

3.2 Znevýhodněné skupiny uchazečů / studentů na VŠTE

V případě zdravotního postižení studenta, které by mohlo mít vliv na jeho vzdělávací proces, je individuálně řešeno maximální možné zmírnění dopadů tohoto znevýhodnění. Areál školy nabízí komplexní služby – vzdělávací, ubytovací, stravovací, což tento individuální přístup usnadňuje. Bude ale nezbytné vyřešit bezbariérový přístup do všech částí areálu (pouze jeden z objektů má výtah, a to zcela nedostatečný a nevyhovující).

VŠTE začala připravovat projekt do SF EU, OP „Vzdělávání pro konkurenceschopnost“, který otevře cestu ke studiu i těch zájemců, kteří přicházejí z méně podnětného prostředí. Tito uchazeči budou kontaktováni již na střední škole a s oporou odborníka jim bude vybráno vhodné místo a forma dalšího vzdělávání.

3.3 Mimořádně nadaní studenti

Vedení školy již začalo se systematickým a postupným zapojováním talentovaných studentů do práce projektových a vědeckých týmů při jednotlivých odborných katedrách a výhledově i v laboratorních sekcích. Pravidelně je vyhlášována soutěž o nejlepší studentskou vědeckou práci se záměrem podpořit nadané studenty, kterým pak bude věnována individuální péče. Stipendijní řád školy umožňuje přistoupit k odměňování studentů s trvale

vynikajícími studentskými výsledky. Z řad těchto studentů jsou pak vybírány pomocné vědecké síly pro jednotlivé odborné katedry s cílem jejich seznámení s činností katedry jako celku zejména pak s výzkumnou, vývojovou a tvůrčí činností.

3.4 Partnerství a spolupráce

Vzhledem ke svému zaměření (vysoká škola neuniverzitního typu zaměřená na profesní bakaláře) má VŠTE uzavřeno řadu dohod o spolupráci s firmami a profesními organizacemi pro zabezpečení realizace akreditovaných studijních programů. Smlouvy zabezpečují stanovení profilu absolventa pro potřeby podnikatelské praxe a zajišťují přijímání studentů v podnicích v průběhu jejich odborné praxe během studia.

V souvislosti s realizací studijního programu „Ekonomika a management“ byla dohodnuta spolupráce s 23 subjekty, přičemž okruh těchto spolupracujících organizací je postupně aktualizován a doplňován.

Seznam spolupracujících firem:

- Bosch, s.r.o. České Budějovice
- MOTOR JIKOV, a.s. České Budějovice
- E-ON, a.s. České Budějovice
- Kern Liebers, s.r.o. České Budějovice
- Keytec, s.r.o. České Budějovice
- Essox leasing, a.s. České Budějovice
- Globus, a.s. České Budějovice
- Jednota TERNO České Budějovice
- Head Sport, s.r.o. České Budějovice
- Výstaviště České Budějovice, a.s.
- Rádio Faktor České Budějovice
- Česká národní banka, pobočka České Budějovice
- Komerční banka, a.s. pobočka Jihočeského kraje
- Raifesenbank, a.s. pobočka a jednatelství Jihočeského kraje
- Česká spořitelna, a.s. pobočka Jihočeského kraje
- CCB-Leasing., prac. České Budějovice
- Česká pojišťovna, a.s., pobočka Jihočeského kraje
- Magistrát města České Budějovice
- Finanční úřady – Jihočeský kraj
- Úřad práce České Budějovice
- Lázně Třeboň
- RERA, a.s. regionální rozvojová agentura České Budějovice
- QSV Duality Service České Budějovice

S přípravou studijního programu „Stavitelství“ uzavřela VŠTE v průběhu roku 2007 celkem 24 deklarácí o spolupráci týkající se odborné praxe studentů, vzájemné výměny odborníků a informací, zadávání a zpracovávání bakalářských prací. Jedná se doposud o tyto subjekty, přičemž další deklarace o spolupráci jsou postupně uzavírány.

Seznam firem, se kterými má VŠTE uzavřeno deklaraci o spolupráci:

- PostavPO s.r.o. Kosov
- ELEKTRO – Dobíšek České Budějovice

- AGP nova, projektová a obchodní spol. s r.o. České Budějovice
- Projekční atelier Ing. Arch. Zdeněk Urbanec České Budějovice
- SABBIA s.r.o. Prachatice
- Stavební geologie – Geotechnika, akciová společnost Praha
- Atelier A02 s.r.o. České Budějovice
- REALISTAV s.r.o. České Budějovice
- MANE ENGINEERING s. r. o. České Budějovice
- Jihočeská hospodářská komora České Budějovice
- MANE SDK, s. r. o. České Budějovice
- KM Developers, s. r. o. České Budějovice
- MANE HOLDING, a. s. Praha
- MANE STAVEBNÍ s. r. o. České Budějovice
- ACB, a. s. České Budějovice
- Truhlářství MANE, s. r. o. České Budějovice
- MANE – Invest, spol. s r. o. České Budějovice
- EZ SERVIS, s.r.o. České Budějovice
- MANE – HIT, s. r. o. České Budějovice
- MANE – KOVO, spol. s r. o. České Budějovice
- Jihočeské bytové družstvo INGSTAV České Budějovice
- MANE – ELEKTRO, s. r. o. České Budějovice
- MANE TZB, s. r. o. České Budějovice
- SKANSKA CZ a.s. Praha

Vedle těchto smluvních vztahů uzavřela VŠTE v průběhu roku 2007 spolupráci s těmito dalšími subjekty:

- Český svaz stavebních inženýrů o.s., oblastní pobočka v Českých Budějovicích a Česká komora autorizovaných inženýrů a techniků, oblastní kancelář v Českých Budějovicích
- Ústav pro hydrodynamiku AV ČR, v. v. i.

Pro urychlení kvalitativního rozvoje výuky ve stavebních oborech uzavřela VŠTE smlouvu o spolupráci se Stavební fakultou ČVUT v Praze. Předmětem smlouvy je zřízení detašovaného pracoviště ČVUT FSv v sídle VŠTE a zajištění výuky bakalářského studijního programu Stavební inženýrství formou čtyřletého prezenčního studia, dále spolupráce při řešení vědeckovýzkumných úloh, společných publikací, vedení doktorandů z VŠTE školiteli z FSv ČVUT, habilitačních a jmenovacích řízení pro pracovníky VŠTE na FSv ČVUT.

Také pro přípravu studijních programů a oborů se zaměřením na strojírenství, elektrotechniku a mechatroniku byla rozjednána spolupráce se Strojní fakultou Technické univerzity v Liberci. Smlouva o této spolupráci byla uzavřena v únoru 2008.

VŠTE je aktivním členem dvou klastrů. Jedná se o NIPAS, o.s. (klastř nízkenergetického a pasivního stavebnictví) a o EKOGEN, o.s. (klastř zabývající se problematikou využívání jemnozrnných anorganických odpadních materiálů (JAOM) ve stavebnictví). Zejména spolupráce s klastrem Ekogen se dostává v současné době již do fáze rozvoje poloprovozních aplikací.

3.5 Ubytování a stravování na VŠTE

VŠTE nedisponuje prozatím vlastními ubytovacími ani stravovacími kapacitami. Studenti VŠTE se v roce 2007 stravovali v zařízení provozovaném VOŠ ČB. Ta měsíčně fakturuje za stravu odebranou studenty VŠTE částku 23,- Kč za jedno hlavní jídlo.

Tabulka 3-a: Péče o studenty – ubytování, stravování

Lůžková kapacita kolejí VŠ celková	0				
Počet lůžek v pronajatých zařízeních	0				
Počet podaných žádostí o ubytování k 31. 12. 2007	0				
Počet kladně vyřízených žádostí o ubytování k 31. 12. 2007	0				
Počet kladně vyřízených žádostí o ubytování v %	0				
Skladba ceny 1 lůžka za 1 měsíc	dotace na ubyt. a strav. studentů z kap. MŠMT	prostředky z jiných zdrojů VŠ	cena pro studenta	cena pro zaměstnance	cena pro ostatní
Skladba ceny 1 hlavního jídla	dotace na ubyt. a strav. studentů z kap. MŠMT	prostředky z jiných zdrojů VŠ	cena pro studenta	cena pro zaměstnance	cena pro ostatní
	23				
Počet hlavních jídel vydaných v roce 2007	Celkem				
	Z toho:				
	studenti	zaměst. VŠ	ostatní		

4 Internacionalizace

4.1 Strategie VŠTE v oblasti mezinárodní spolupráce

Internacionalizace je jednou z priorit rozvoje VŠTE. V souladu s Dlouhodobým záměrem VŠTE jsou hlavní aktivity směřovány k navázání a posílení partnerských vztahů se zahraničními vysokými školami a institucemi, a to jak v oblasti vzdělávací, výzkumné a vývojové činnosti, tak v oblasti zapojení do mezinárodních projektů, zejména v rámci evropského programu LLP – programu celoživotního učení, podprogramů Erasmus a Leonardo da Vinci) a zapojení do mezinárodní sítě Businet.



V rámci programu Leonardo da Vinci je VŠTE partnerem v mezinárodním projektu „EDU – SUS Education for Sustainability and Environment for Retail“, jehož cílem je přenos inovací a koordinátorem je německá organizace Zentralestelle für Berufsbildung im Einzelhandel Berlin. Dalšími partnery jsou vzdělávací a obchodní organizace z Nizozemí, Německa, Řecka, Belgie a Rumunska. Tento dvouletý projekt personálně zabezpečují akademičtí pracovníci Katedry ekonomiky a financí. V roce 2007 proběhla úvodní schůzka partnerů v Berlíně, na níž byly prezentovány cíle partnerů, rozděleny úkoly a zpracován harmonogram výzkumných aktivit a zpracování výukových modulů.

VŠTE má uzavřenou dohodu o spolupráci s irskou vysokou školou Institute of Technology Sligo, na základě které realizuje zahraniční vysokoškolský bakalářský program Bachelor of Business (Honours) certifikovaný irskou radou pro vzdělávání HETAC v Dublinu (Higher Education and Training Awards Council).

V oblasti výzkumu a vývoje byla uzavřena smlouva o spolupráci s norskými partnery - Narvik University College, (Narvik, Astaffjord Nettverk, Sjoevegan, Norway) a Norut Teknologi, (Lodve Narvik, Norway). Předmětem spolupráce je vývoj a testování stavebních materiálů, inovaci laboratorních metod a techniky v oblasti detekce vodních zdrojů a radonového rizika apod. Za přímé účasti studentů z Institutu Politécnico de Setúbal a norské vysoké školy Narvik University College se připravuje zahájení rozsáhlého monitorování půd v extrémních teplotních či vlhkostních podmínkách. Obdobné smlouvy a deklaráce o výzkumné a vývojové spolupráci se připravují s Univerzitou v Petrohradě, Minsku a Technickou univerzitou v Mnichově.

V oblasti celoživotního učení se mezinárodní spolupráce soustředila zejména na rozvoj partnerství s European Institute of Education Malta, se kterým budeme rozšiřovat možnosti vzdělávání zájemců zejména z oblasti Asie (Indie, Čína, Pákistán a další) a Afriky (Egypt, Nigérie a jiné). Prioritní je nabídka standardních kurzů v rámci akreditovaného bakalářského programu, a to zejména v angličtině, ale také v českém jazyce. S tímto souvisí i nabídka výuky češtiny pro cizince za účelem možnosti studia na českých vysokých školách.

4.2 Zapojení VŠTE do mezinárodních vzdělávacích programů a programů výzkumu a vývoje

Rok 2007 lze označit za přípravné období pro širší zapojení nově přijímaných akademických pracovníků do dvoustranné či mnohastranné vědeckotechnické spolupráce, zejména mladí pracovníci byli seznámeni se zásadami tvůrčí a výzkumné práce, s formami jednotlivých publikačních aktivit. Přistoupilo se rovněž ke zdokonalování jazykové gramotnosti zejména v oblasti anglického jazyka, kdy je pro mladé akademické pracovníky pořádán bezplatný dvoustupňový kurz anglického jazyka.

4.3 Mobilita studentů a akademických pracovníků

Předpokladem pro aktivní účast v programu Erasmus bylo předložení a získání „Erasmus University Charter“. Toto oprávnění pro účast v programu na základě deklarace záměrů a zpracované žádosti VŠTE získala na celé programové období 2007 – 2013. Následné jednání se zahraničními školami vedoucí k zabezpečení budoucích mobilit studentů a učitelů vyústilo v uzavření bilaterálních smluv a prvním konkrétním zahraničním pobytům. Celkem je podepsáno 19 bilaterálních smluv s partnerskými vysokoškolskými institucemi v Belgii, Nizozemí, Francii, Portugalsku, Španělsku, Irsku, Velké Británii, Finsku, Dánsku, Litvě, Lotyšsku, Polsku a Rakousku. Vycestovali 4 vyučující školy na výukové mobility do Portugalska, Belgie a Francie, pro dalších 12 pobytů, které se uskuteční v letním semestru akademického roku 2007/8, byly uzavřeny dohody o obsahu výuky po dohodě s partnerskými školami. Současně proběhla jednání o příjezdu 15 zahraničních vyučujících, kteří se zapojí do běžné výuky zejména ekonomických předmětů a přednášek v rámci další aktivity – International Weeks. V podzimních měsících bylo dohodnuto a administrativně připraveno semestrální zahraniční studium – mobilita pro první 4 studenty VŠTE, a to do KH Leuven, Belgie a Moray College v Elginu, Skotsko. Zájem o studium v zahraničí je však poměrně malý a studenti nevyužili nabídky dalších 15 míst. Z tohoto důvodu se předpokládá pro příští akademický rok výuka vybraných předmětů v anglickém jazyce. Tímto opatřením chceme zvýšit jazykovou vybavenost studentů i jejich možnost aktivního zapojení do studentské mobility.

Další zajímavou možností internacionalizace výuky na VŠTE jsou krátkodobé mezinárodní projektové aktivity, tzv. International Weeks, které probíhají jednak na zahraničních partnerských školách, jednak budou nabízeny také na VŠTE pro domácí i zahraniční studenty na jaře 2008. V roce 2007 vycestovalo na týdenní projektové aktivity 6 studentů do Belgie a Francie, další výjezdy proběhnou v jarních měsících 2008. Také v případě těchto aktivit studenti nevyužili možné nabídky. Zájem o některé projektové týdny, např. v Portugalsku nebo Finsku, byl limitován cenou letenek a pobytu.

Tabulka 4-a: Zapojení VŠTE v programech mezinárodní spolupráce ve vzdělávání

Program	LLP (Socrates)							Erasmus Mundus
	Erasmus	Comenius	Grundtvig	Lingua	Minerva	Leonardo	Jean Monnet	
Počet projektů	1					1		
Počet vyslaných studentů								
Počet přijatých studentů								
Počet vyslaných ak. pracovníků	4					1		
Počet přijatých ak. pracovníků.								
Dotace (v tis. Kč)	77					508		

4.4 Nabídka studia v cizích jazycích, společné studijní programy

V roce 2007 nebylo na VŠTE realizováno studium v cizích jazycích. V rámci rozšíření studijní nabídky se předpokládá v akademickém roce 2008/2009 zahájení výuky v anglickém jazyce pro vybrané předměty z akreditovaného studijního oboru Ekonomika podniku. Rovněž se připravují konverzační kurzy z anglického a německého jazyka pro mírně pokročilé a pokročilé.

5 Hodnocení činnosti

5.1 Systém hodnocení kvality vzdělávání na VŠTE

Vnitřní hodnocení kvality vycházelo v roce 2007 ze studentských anket a evaluace akademických pracovníků v rámci kateder. Významným nástrojem hodnocení a zpětné vazby je i studentský časopis „ŠNEK“. Vnější hodnocení v roce 2007 neproběhlo.



5.2 Vnitřní a vnější hodnocení vysoké školy

5.2.1 Vnitřní hodnocení

Studentské hodnocení kvality výuky proběhlo v roce 2007 celkem dvakrát. Poprvé v květnu 2007, podruhé v prosinci 2007. Bylo provedeno prostřednictvím anketních lístků, které vypracovala Katedra aplikovaných věd. Hodnocení se zúčastnilo 45 % studentů. Anketa se orientovala na obecné otázky, informovanost, spokojenost studentů a zázemí studia. Koncepce celého šetření umožnila transparentní srovnání mezi jednotlivými předměty. Informace získané z ankety posloužily akademickým pracovníkům ke srovnání jejich nároků s ostatními vyučujícími. Největší nespokojenost byla se zázemím studia. Tato problematika se řeší velmi obtížně, protože VŠTE je doposud v pronajatých prostorách, což výrazně omezuje možnosti toto efektivně řešit.

V pedagogické oblasti bylo provedeno Oddělením výzkumu, vývoje a tvůrčí činnosti hodnocení vybraných aspektů výukového procesu a kvalifikační struktury akademických pracovníků. Součástí hodnocení byla i oblast tvůrčí činnosti jako vědeckovýzkumná, publikační a doplňková činnost. Členění hodnocených oblastí bylo nastaveno tak, aby bylo možné stanovit „výkon“ jednotlivých pracovišť. Toto hodnocení bylo provedeno s ohledem na personální obsazení a organizační strukturu jednotlivých pracovišť, a také s ohledem na rozdělování finančních prostředků pracovišť.

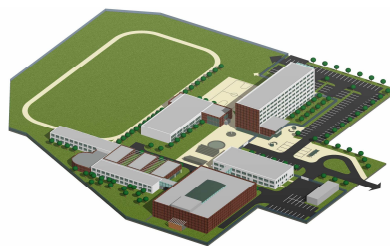
5.2.2 Vnější hodnocení

Hlavním zodpovědným orgánem vnějšího hodnocení vysokých škol v České republice je Akreditační komise Vlády ČR. Hodnocení v roce 2007 neproběhlo.

5.3 Interní audity a finanční kontroly

Vzhledem k tomu, že VŠTE vznikla v roce 2006, nebyl ještě v roce 2007 zřízen útvar interního auditu. Řešení této problematiky proběhne až v roce 2008. Dodržování ustanovení zákona o finanční kontrole a nastavení vnitřního kontrolního systému je zajištěno vnitřními směrnici. V roce 2007 na VŠTE nebyly zjištěny případy podezření na možné korupční jednání.

6 Rozvoj vysoké školy



6.1 Zapojení do Rozvojových programů v roce 2007

Tabulka 6-a: Zapojení VŠTE do Rozvojových programů pro veřejné vysoké školy v roce 2007

Rozvojové programy pro veřejné vysoké školy	Počet podaných projektů	Počet přijatých projektů	Poskytnuté fin. prostředky v tis. Kč	
			kapitálové	běžné
Program na podporu rozvoje internacionalizace				
program na podporu zvýšení kvality a efektivity řízení veřejných vysokých škol				
Program na zlepšení zajištění kvality činností realizovaných na vysokých školách				
Program na podporu rozvoje a inovace studijních programů				
Program na podporu rozvoje a inovace studijních programů v oblasti vzdělávání pedagogických pracovníků, zejména učitelů, a programů DVPP				
Program na přípravu a rozvoj lidských zdrojů				
Program na podporu vytváření společných struktur mezi vysokými školami a odběratelskou sférou				
Program na rozvoj přístrojového vybavení a moderních technologií	1	1	540	699
Program na podporu spolupráce vysokých škol s regionálním školstvím				
Program na podporu rovných příležitostí pro vstup a studium na vysoké škole včetně rozvoje poradenských služeb				
Program na podporu odstranění slabých a posílení silných stránek vysoké školy				
CELKEM	1	1	540	699

6.2 Zapojení do FRVŠ

Pro rok 2007 VŠTE podala do FRVŠ 2 projekty, které však nebyly přijaty.

Tabulka 6-b: Zapojení VŠTE do Fondu rozvoje vysokých škol

Tematický okruh	Počet přijatých projektů	Poskytnuté fin. prostředky v tis. Kč		
		kapitálové	běžné	celkem
A				
B				
C				
E				
F				
G				
Celkem	0	0	0	0

6.3 Zapojení do programů financovaných ze Strukturálních fondů EU

Zapojení do programů financovaných ze SF EU je na VŠTE teprve v začátcích. Škola se aktivně připravuje na zapojení do operačních programů nového programovacího období 2007 – 2013 (OP VK, OP LZ, OP VaVpI a OPPI). Bariérou účasti v těchto programech byly vlastnické vztahy k areálu.

Tabulka 6-c: Zapojení VŠTE do programů financovaných z prostředků ze Strukturálních fondů EU

Operační program (název)	Opatření (název)	Projekt	Doba realizace projektu	Poskytnutá částka (v tis.) Kč běžné/kapitálové	Poskytnutá částka (v tis.) Kč na rok 2007 běžné/kapitálové
Celkem (za každý operační program)		0		0	0

7 Závěr

Rok 2007 lze označit z pohledu rozvoje činnosti VŠTE jako nástup k postupnému naplňování Dlouhodobého záměru školy v krátkodobém a střednědobém horizontu. Byla zajišťována výuka v akreditovaném studijním programu „Ekonomika a management“ a připravovány podklady pro postupnou akreditaci technických oborů jako Stavebnictví, Strojírenství, Elektrotechnika, Mechatronika a Ochrana přírodních zdrojů, které lze považovat z hlediska dlouhodobého strategického rozvoje za prioritní.

Vedení školy vyvíjelo maximální snahu narovnat majetkové poměry VŠTE v současné době k pronajatému areálu ve spolupráci s vedením Jihočeského kraje a MŠMT. Pro rok 2008 byly vytvořeny reálné předpoklady pro úspěšné dořešení této stěžejní a existenční problematiky. Jako pozitivum lze hodnotit zahájení budování laboratorních kapacit v pronajatém areálu, v sekcích stavební, strojírenské a vodního hospodářství, přípravu nových technických programů k akreditaci, postupnou stabilizaci akademických pracovníků na jednotlivých katedrách a personální zajištění činností jednotlivých útvarů a pracovišť školy.

V oblasti studentské mobility byly prohlubovány kontakty s partnerskými školami, a to jak formou individuálních či skupinových výjezdů našich studentů, tak i pořádáním vlastních mezinárodních studentských týdnů na naší škole.

V oblasti kvality a excelence akademických činností byla zajištěna prostřednictvím vnitřního hodnotícího systému průběžná kontrola úrovně této oblasti a prostřednictvím zpětné vazby mezi vedením, akademickými pracovníky a studenty byly průběžně odstraňovány dílčí zjištěné nedostatky.

V oblasti výzkumné, vývojové a tvůrčí činnosti bylo zahájeno systematické sledování a evidence těchto aktivit dle kateder a jednotlivých akademických pracovníků. Proběhlo celoškolské bodové hodnocení této oblasti a výsledky byly projednány a schváleny vedením školy a Akademickým senátem a zveřejněny na webových stránkách školy. Závěry byly využity pro stanovení pohyblivých složek mezd u jednotlivých pracovníků i za katedry jako celek. Připravuje se návrh individuálních účtů jednotlivých pracovníků v souladu s připravovanou transformací v oblasti výzkumu a vývoje. Společně s Vysokou školou polytechnickou v Jihlavě je připravován rozvojový projekt v oblasti specifík neuniverzitních vysokých škol s předpokladem zahájení řešení v roce 2008.

Ve sledovaném období nebyla registrována žádná žádost o informace ani stížnost podle zákona č. 106/1999 Sb., o svobodném přístupu k informacím. Povinně zveřejňované informace podle citovaného zákona jsou uvedeny v sídle školy na úřední desce a webových stránkách školy.

Seznam tabulek

Tabulka 1-a: Interní členové prozatímní AR VŠTE.....	11
Tabulka 1-b: Externí členové prozatímní AR VŠTE	11
Tabulka 1-c: Přehled členství VŠTE v reprezentaci českých VŠ, v mezinárodních a profesních organizacích.....	12
Tabulka 2-a: Přehled akreditovaných studijních programů VŠTE	13
Tabulka 2-b: Přehled počtu kurzů celoživotního vzdělávání VŠTE	14
Tabulka 2-c: Přehled počtu účastníků kurzů celoživotního vzdělávání na VŠTE	15
Tabulka 2-d: Zájem uchazečů o studium na VŠTE.....	16
Tabulka 2-e: Přehled počtu studentů v akreditovaných studijních programech VŠTE k 31. 10. 2007	17
Tabulka 2-f: Přehled počtu neúspěšných studentů v akreditovaných studijních programech VŠTE v období od 1. 1. 2007 do 31. 12. 2007	18
Tabulka 2-g: Věková struktura akademických pracovníků VŠTE.....	20
Tabulka 2-h: Přehled o počtu akademických pracovníků na VŠTE k 31.12.2007	20
Tabulka 2-i: Přehled grantů, výzkumných projektů, patentů a dalších tvůrčích aktivit VŠTE	22
Tabulka 2-j: Vysokoškolské knihovny, knihovnicko-informační služby	23
Tabulka 3-a: Péče o studenty – ubytování, stravování.....	27
Tabulka 4-a: Zapojení VŠTE v programech mezinárodní spolupráce ve vzdělávání.....	30
Tabulka 6-a: Zapojení VŠTE do Rozvojových programů pro veřejné vysoké školy v roce 2007	32
Tabulka 6-b: Zapojení VŠTE do Fondu rozvoje vysokých škol	33
Tabulka 6-c: Zapojení VŠTE do programů financovaných z prostředků ze Strukturálních fondů EU	33