

Vysoká škola technická a ekonomická v Českých Budějovicích

VÝROČNÍ ZPRÁVA

O ČINNOSTI

2016





Obsah

5	Preambule
7	Vize, mise
8	Vzdělávání
11	Výzkum, vývoj a tvůrčí činnost
14	Otevřenost v rámci evropského a světového prostoru
16	Celoživotní vzdělávání
20	Třetí role a společenská odpovědnost
23	Financování
26	Stabilizace instituce a její transformace na vysokou školu univerzitního typu
34	Základní údaje o vysoké škole
41	Studijní programy, organizace studia a vzdělávací činnost
44	Studenti
47	Absolventi
50	Zájem o studium
52	Zaměstnanci
54	Internacionalizace
58	Výzkumná, vývojová, umělecká a další tvůrčí činnost
62	Zajišťování kvality a hodnocení realizovaných činností
63	Národní a mezinárodní excelence vysoké školy
65	Třetí role vysoké školy



Preambule

Hlavní část Výroční zprávy o činnosti pro rok 2016 tvoří vyhodnocení činností nastavených ve schválené Aktualizaci Dlouhodobého záměru vzdělávací a vědecké, výzkumné, vývojové a inovační, umělecké a další tvůrčí činnosti Vysoké školy technické a ekonomické v Českých Budějovicích na rok 2016.

Základní přístupovou rovinou pro Aktualizaci Dlouhodobého záměru vzdělávací, výzkumné, vývojové, inovační a další tvůrčí činnosti Vysoké školy technické a ekonomické v Českých Budějovicích pro rok 2016 (ADZ) byly stanovené priority MŠMT a jím plánovaná opatření pro tento rok. Současně byly zohledněny dvě základní premisy, první vychází z přijaté novely zákona č. 111/1998 Sb., o vysokých školách a o změně a doplnění dalších zákonů, ve znění pozdějších předpisů, a následných prováděcích předpisů, druhá respektuje Dlouhodobý záměr (DZ) VŠTE v Českých Budějovicích.

Významným podkladem byly i výsledky ze zpracovaného projektu KREDO. V materiálu se rovněž promítá výrazná organizační změna ve struktuře školy v důsledku ustavení třech ústavů s plnou účinností od 1. 1. 2016. V materiálech se odrážejí i strategické materiály rozvoje Jihočeského kraje, ve kterých již VŠTE zaujímá v oblasti rozvoje vzdělanosti výraznou a nezapustitelnou pozici. U každého taktického cíle stanoveného na rok 2016 je popsán současný stav, stanoveny nástroje plnění a indikátory pro jejich hodnocení.

Marek Vochozka
rektor





**HLAVNÍ ČÁST VÝROČNÍ ZPRÁVY
O ČINNOSTI VYSOKÉ ŠKOLY
PRO ROK 2016**

Vize, mise

Vize

VŠTE je vysoká škola univerzitního typu poskytující českým a zahraničním studentům komplexní vzdělání zaměřené na výchovu profesně specializovaných techniků a ekonomů.

Mise

- Zkvalitňovat a dále rozšiřovat akreditace studijních programů v bakalářském a magisterském stupni studia.
- Akreditovat doktorské studium jak pro technické, tak ekonomické studijní programy.
- Vytvořit podmínky pro získání práv habilitačních řízení.
- Dosáhnout ve střednědobém (25 %) a v dlouhodobém časovém horizontu samofinancování ve výši 50 % rozpočtu VŠTE.
- Posilovat vztahy se soukromým a veřejným sektorem, zejména v regionu Jihočeského kraje.
- Vytvořit multikulturní vysokoškolské prostředí v souladu s evropskými trendy.
- Posilovat etiku akademického prostředí v podmínkách vysoké školy univerzitního typu.

1 Vzdělávání

Strategické priority v oblasti vzdělávání

1	Profilace školy do technických studijních oborů a programů
2	Harmonizace profilu absolventů s potřebami podnikové praxe
3	Cílený přístup zaměřený na studenta.
4	Vnitřní systém zajištění kvality pedagogického procesu

Taktické cíle

1	Zajistit přednostně technicky orientované bakalářské a navazující studijní programy
2	Akcentovat úspěšné splnění předmětu Odborná praxe, který je společný pro všechny bakalářské studijní obory
3	Zajistit podporu Informačně-poradenského centra (IPC) a studentů v něm registrovaných a využívajících služeb IPC
4	Zajistit dlouhodobou udržitelnost ECTS jako systému opírajícího se o kreditový systém založený na studijní zátěži, tím současně kompatibilitu s vysokými školami v Evropě

1. Zajistit přednostně technicky orientované bakalářské a navazující studijní programy

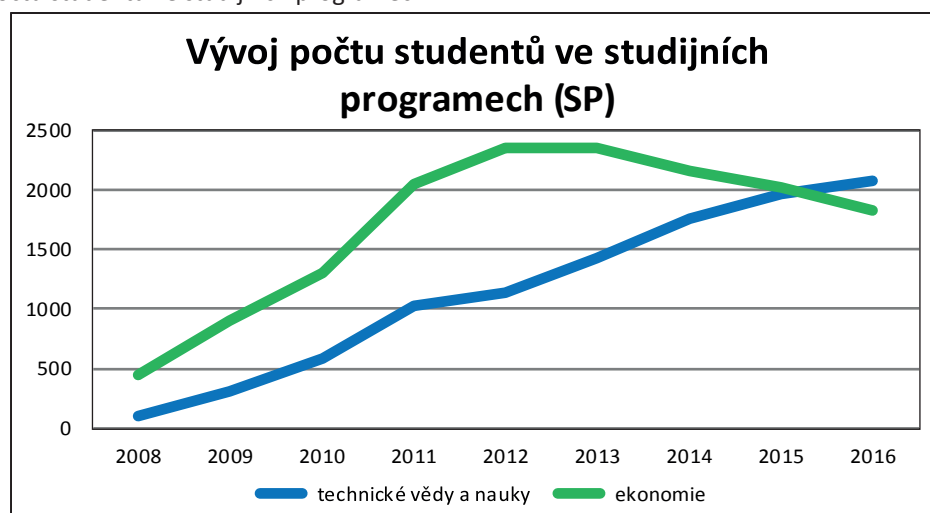
Stav k 1. 1. 2016

VŠTE je jedinou vysokou školou v Jihočeském kraji, která se zaměřuje na technické obory. Z důvodu nedostatku technicky orientovaných absolventů plánuje VŠTE akreditovat další bakalářské a magisterské obory technického směru. VŠTE má akreditovány 3 technické studijní programy (Strojírenství, Stavitelství, Dopravní technologie a spoje), v rámci kterých nabízí studium 5 bakalářských studijních oborů (Strojírenství, Technologie dopravy a přepravy, Konstrukce staveb, Stavební management, Pozemní stavby) a dva magisterské studijní obory (Logistické technologie, Konstrukce staveb). Počet studentů technicky zaměřených oborů narůstá.

Stav k 31. 12. 2016

V roce 2016 reakreditovala VŠTE dva bakalářské studijní programy: Ekonomika a management a Dopravní technologie a spoje. Akreditace technického studijního programu Strojírenství byla vysoké škole prodloužena o 3 roky. V roce 2015 byla prvně v rámci navazujícího magisterského studia studijního oboru Konstrukce staveb otevřena kombinovaná forma studia s celkovým počtem 37 studentů. Akreditace nových studijních programů či oborů a počet garantů technických studijních programů bude uvedena dále v textové příloze výroční zprávy. Vývoj počtu studentů ve studijních programech nabízených vysokou školou zachycuje níže uvedený graf č. 1.

Graf č. 1: Vývoj počtu studentů ve studijních programech



2. Akcentovat úspěšné splnění předmětu Odborná praxe, který je společný pro všechny bakalářské studijní obory

Stav k 1. 1. 2016

VŠTE si klade za svůj cíl připravit studenta s ohledem na požadavky trhu práce. Vzhledem k zařazení předmětu Odborná praxe do studijního plánu VŠTE je student povinen aktivně se zapojit do praktické činnosti v rámci vybrané praxe /dotace 20 kreditů/.

Stav k 31. 12. 2016

Předmět Odborná praxe byl zařazen jako povinný předmět ve všech bakalářských studijních oborech nabízených na Vysoké škole technické a ekonomické v Českých Budějovicích, a to především s ohledem na výstupy z učení a profil absolventa, který je zaměřen zejména na získání praktických dovedností. Absolováním předmětu Odborná praxe dosáhnou studenti reálné představy a především získají cenné zkušenosti týkající se provozu jednotlivých podniků v rámci Jihočeského kraje od cestovních kanceláří až po strojařské či stavební společnosti. Odbornou praxi v roce 2016 úspěšně absolvovalo 276 studentů ekonomického i technického směru.

3. Zajistit podporu Informačně-poradenského centra (IPC) a studentů v něm registrovaných a využívajících služeb IPC

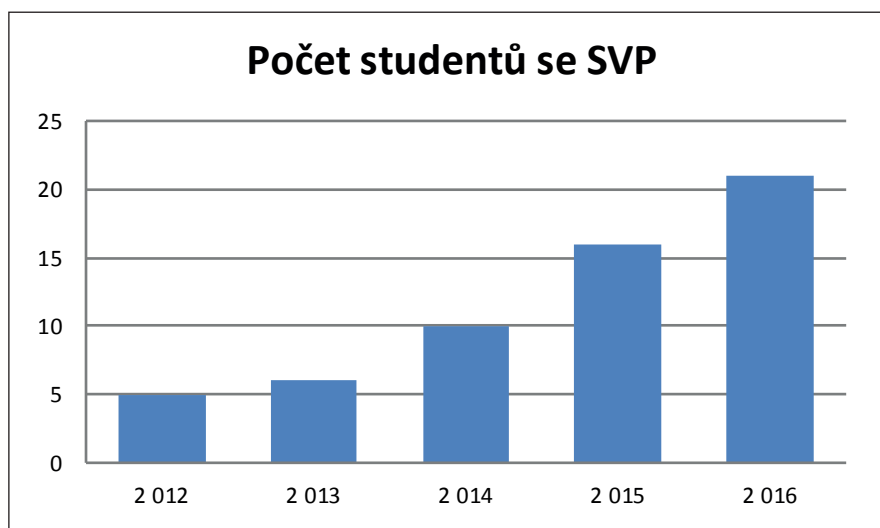
Stav k 1. 1. 2016

Na Vysoké škole technické a ekonomické v Českých Budějovicích je zřízeno Informačně poradenské centrum (IPC) pro studenty se specifickými vzdělávacími potřebami. Studentům pomáhá s jejich integrací do běžného výukového procesu. Na počátku roku 2016 využívá služeb IPC 16 studentů a studentek se specifickými vzdělávacími potřebami.

Stav k 31. 12. 2016

Informačně poradenské centrum zřízené za účelem podpory studentů se specifickými vzdělávacími potřebami je nápomocné svým klientům ve všech směrech vztahujících se k jejich vzdělávání. Centrum zajišťuje především poradenské služby, umožňuje zapůjčení pomůcek v návaznosti na konkrétní specifickou potřebu klienta, umožňuje klientům vykonávat zkouškové či zápočtové testy v prostorách Informačně poradenského centra, kde mají klienti možnost využít na zpracování testů delší časový limit, či zapůjčení programů pro zrakově postižené studenty. Na konci roku 2016 bylo v Informačně poradenském centru evidováno 21 klientů.

Graf č. 2: Počet studentů se specifickými vzdělávacími potřebami



4. Zajistit dlouhodobou udržitelnost ECTS jako systému opírajícího se o kreditový systém založený na studijní zátěži, tím současně kompatibilitu s vysokými školami v Evropě

Stav k 1. 1. 2016

VŠTE je od roku 2011 držitelem certifikátu Diploma Supplement Label. V roce 2012 získala VŠTE prestižní ocenění ECTS Label. Hodnocení studentů na VŠTE probíhá v souladu s požadavky ECTS a Boloňského procesu. U jednotlivých předmětů byly stanoveny výstupy z učení a studijní zátěž, které korespondují s výukovými metodami a především s metodami hodnocení. Studenti jsou hodnoceni podle zveřejněných kritérií, pravidel a postupů, které jsou součástí anotace předmětu. Důraz je kladen na průběžné hodnocení studentů, jeho průhlednost a prokazatelnost. VŠTE implementovala Národní kvalifikační rámec a definovala profily absolventů vyučovaných studijních programů a oborů ve shodě s národními deskriptory.

Stav k 31. 12. 2016

V roce 2016 bylo vyhlášeno přijímací řízení pro bakalářské studijní programy Ekonomika a management, obor Ekonomika podniku, Dopravní technologie a spoje, obor Technologie dopravy a přepravy, Strojírenství, obor Strojírenství, a Stavitelství, obory Pozemní stavby a Konstrukce staveb v prezenční i kombinované formě studia. U navazujících magisterských programů Stavitelství a Dopravní technologie a spoje se jednalo o obory Konstrukce staveb a Logistické technologie, taktéž v prezenční i kombinované formě studia. Veškeré výše zmíněné obory jsou zaneseny v Informačním systému VŠTE, kde u jednotlivých předmětů jsou v anotacích vždy uvedeny přesné hodinové zátěže a metody hodnocení společně s výstupy z učení. Dle požadavků ECTS je ke každému vydanému vysokoškolskému diplomu vystaven taktéž Diploma Supplement s přehledem absolvovaných předmětů s uděleným hodnocením, včetně státních závěrečných zkoušek, a to v českém i anglickém jazyce.



2 Výzkum, vývoj a tvůrčí činnost

Strategické priority v oblasti výzkumu, vývoje a tvůrčí činnosti

1	Kvalita a excelence výstupů v oblasti vědecko-výzkumné
2	Vlastní doktorské studium akreditovaných studijních programů
3	Vysoký standard vědecko-výzkumné infrastruktury

Vyhodnocení taktických cílů definovaných pro rok 2016

1	Zajistit personální zabezpečení ústavů akademickými pracovníky s hodností docent a profesor v souladu s akreditovanými, resp. k akreditaci připravovanými studijními programy
2	Posílit kvantitativní a kvalitativní nárůst výstupů v oblasti výzkumu, vývoje a inovací
3	Navázat intenzivní spolupráci se zahraničními VŠ a institucemi v oblasti vědecko-výzkumných aktivit
4	Zajistit a zprovoznit kvalitní vědecko-výzkumnou infrastrukturu pro realizaci vědecko-výzkumných aktivit akademických pracovníků

Taktické cíle

1. Zajistit personální zabezpečení ústavů akademickými pracovníky s hodností docent a profesor v souladu s akreditovanými, resp. k akreditaci připravovanými studijními programy

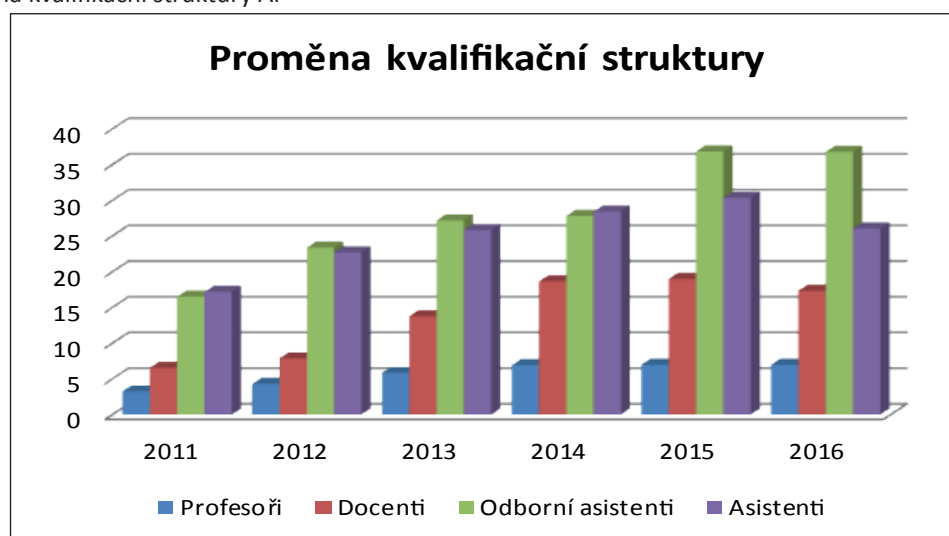
Stav k 1. 1. 2016

Personální zabezpečení v kategorii docent a profesor neodpovídá plánovaným potřebám nově akreditovaných programů, resp. nárokům, které jsou akreditační komisí kladeny na akreditační proces. Problematiku lze spatřovat ve dvou rovinách, a to jak co do počtu této kategorie akademických pracovníků v odpovídající věkové a odborné struktuře, tak i z pohledu jejich vědecko-výzkumných výstupů.

Stav k 31. 12. 2016

V roce 2016 zahájili 3 akademičtí pracovníci habilitační řízení a 2 akademičtí pracovníci řízení ke jmenování profesorem. V celkovém personálním plánu do roku 2020 je zahrnuto do habilitačního řízení 7 pracovníků a do profesorského 3. Z hlediska splnění cílů v personálním zabezpečení budoucích studijních programů nebyly cíle v plném rozsahu splněny. Týká se to především plánu nových studijních programů. Personální strategie klade důraz na vlastní absolventy školy a studenty doktorských programů s trvalým bydlištěm v Jihočeském kraji a na plný pracovní úvazek.

Graf č. 3: Proměna kvalifikační struktury AP



2. Posílit kvantitativní a kvalitativní nárůst výstupů v oblasti výzkumu, vývoje a inovací

Stav k 1. 1. 2016

Rozsah aktivit v oblasti VaVal za dobu existence školy (od roku 2006) není dostatečný, což ostatně dokumentuje i hodnocení výzkumných institucí v rámci systému RIV. Tento neuspokojivý stav byl způsoben zejména nedostatečným počtem kvalifikovaných akademických pracovníků s hodností docent a profesor, neméně tak absencí vlastního laboratorního zázemí.

Stav k 31. 12. 2016

V roce 2016 došlo k výraznému nárůstu publikačních aktivit zejména u výstupů evidovaných v databázi SCOPUS a k nárůstu v oblasti odborných knih. Ústav technicko-technologický (ÚTT) v roce 2016 řešil dva projekty TA ČR, projekt Interreg CENTRAL EUROPE, mezinárodní projekt COST a dva projekty INVOUCHER.

Ústavem podnikové strategie (ÚPS) byly ve spolupráci s Ústavem znalectví a oceňování (ÚZO) podány a schváleny 2 mezinárodní projekty (Cíl EÚS 2014-2020 ČR - Svobodný stát Bavorsko a Interreg V-A Rakousko-Česká Republika). Na realizaci projektů se budou podílet expertní týmy z tuzemska i ze zahraničí. ÚPS je dále partnerem projektu v rámci programu AKTION – ČR.

Velkou výzvou bude zavedení nové Metodiky 17+, která klade větší důraz na excelentní výstupy. Cílem pro další vývoj VŠTE bude sladění vnitřních mechanismů a motivačního systému s touto metodikou.

3. Navázat intenzivní spolupráci se zahraničními VŠ a institucemi v oblasti vědecko-výzkumných aktivit

Stav k 1. 1. 2016

VŠTE aktivně navazuje spolupráci se zahraničními VŠ (zejména s ruskými a čínskými univerzitami) a hledá nové partnery pro rozvoj odborné spolupráce v oblasti VaVal. Od roku 2016 bude schopna nabídnout kvalitní vlastní laboratorní zázemí a kvalifikované vědecké pracovníky jak v oblasti ekonomiky a managementu, tak v oblasti strojírenství, stavitelství, dopravy a logistiky. V současné době je do mezinárodní spolupráce zapojeno cca 5 % AP na úrovni spoluřešitelů. Toto je nevyhovující stav zejména s ohledem jak na akreditované obory, tak na záměr přednostního rozvoje technických oborů. Další překážkou pro intenzivní rozvoj mezinárodní odborné spolupráce je jazyková gramotnost AP, kterou je z tohoto pohledu nutné výrazně posílit.

Stav k 31. 12. 2016

VŠTE navázala aktivní spolupráci s několika institucemi i vysokými školami v zahraničí, zejména v Rusku a Číně. Společnými výstupy budou odborné knihy zaměřené na problematiku malých a středních podniků a problematiku řízení lidských zdrojů. Se Samarskou státní ekonomickou univerzitou byl uzavřen a je realizován mezinárodní výzkum na téma Analýza malých a středních podniků a jejich úloha v tržní ekonomice. Velmi intenzivní spolupráce je rovněž navázána s vysokoškolskými institucemi ze Slovenské republiky, Rakouska a Německa, a to jak u technických, tak i ekonomických programů.

Pro následující rok hodlá VŠTE využít dobré vztahy pro prohloubení tvůrčích aktivit. Zejména se bude jednat o podávání mezinárodních projektů TA ČR nebo HORIZON 2020.

4. Zajistit a zprovoznit kvalitní vědecko-výzkumnou infrastrukturu pro realizaci vědecko-výzkumných aktivit akademických pracovníků.

Stav k 1. 1. 2016

V současné době jsou dokončovány stavební práce centrálních laboratoří – I. etapa. Výstavbou laboratoří zároveň dojde i k rozšíření prostoru menzy a stravovacích kapacit, otevře se prostor pro vznik studentského klubu a k vnitřnímu propojení výukových pavilonů B a C, čímž dojde k optickému uzavření areálu, resp. kampusu VŠTE. Zároveň by měly být upraveny i stávající prostory knihovny, které se vzhledem k nárůstu knihovního fondu a v souvislosti s rozšířením akreditací, zejména technického zaměření, jeví jako nedostatečné.

Stav k 31. 12. 2016

V červnu 2016 byly slavnostně otevřeny prostory centrálních laboratoří – I. etapa. Výstavbou laboratoří došlo k rozšíření prostoru menzy a stravovacích kapacit, otevřel se prostor pro vznik studentského klubu a byly propojeny výukové pavilony B a C, čímž došlo k optickému uzavření areálu, resp. kampusu VŠTE. Centrální laboratoře slouží pro praktická cvičení studentů všech akreditovaných technicky zaměřených studijních programů, akademickým pracovníkům v realizaci výzkumných úkolů, ale i v rámci posílení výzkumné spolupráce s podnikovou sférou.

Pro následující období bude cílem vytvoření volitelných předmětů, které umožní studentům pracovat v laboratořích v mnohem větší míře, než je tomu dosud. Dále bude realizována řada experimentů, která přispěje ke zkvalitnění tvůrčí činnosti odpovídající profesnímu zaměření VŠTE.



Vysoká škola technická a ekonomická
v Českých Budějovicích



Vysoká škola technická a ekonomická
v Českých Budějovicích



3 Otevřenost v rámci evropského a světového prostoru

Strategické priority v oblasti evropského a světového prostoru

1	Mezinárodní spolupráce v oblasti vzdělávání, výzkumu a společenských aktivit
2	Otevřenost studijních programů pro zahraniční studenty
3	Výuka stávajících studijních programů, oborů v cizím jazyce
4	Vzájemná výměna studentů a akademických pracovníků ve vzdělávacích a vědecko-výzkumných institucích

Taktické cíle

1	Rozvoj mezinárodní spolupráce se zahraničními VŠ a institucemi
2	Získání studentů ze zemí, které nejsou programovými zeměmi Erasmus+ (samoplátci)
3	Zvýšení počtu studentů vykonávajících odbornou praxi v zahraničí

1. Rozvoj mezinárodní spolupráce se zahraničními VŠ a institucemi

Stav k 1. 1. 2016

V současné době má VŠTE uzavřeno bezmála sto bilaterálních dohod se zahraničními vysokými školami. Kontakty jsou navazovány zejména v rámci významných mezinárodních konferencí (jednou z nejpřínosnější v tomto ohledu každoroční konference a veletrh EAIE) a také plánovaných zahraničních cest (Rusko, Čína).

Stav k 31. 12. 2016

Spolupráce v oblasti tvůrčí činnosti a příprava mezinárodní konference ve spolupráci s North China University of Technology. Počet akademických pracovníků podílejících se na spolupráci se zahraničními VŠ a institucemi 5.

2. Získání studentů ze zemí, které nejsou programovými zeměmi Erasmus+ (samoplátci)

Stav k 1. 1. 2016

Přijíždějící studenti i akademici v rámci mobility každoročně svým počtem převyšují mobility vyjíždějící. Tato skutečnost svědčí o vysoké atraktivitě VŠTE mezi zahraničními partnery. VŠTE zahraničním studentům nabízí předměty i celé obory v anglickém jazyce ve studijních programech Ekonomika a management, Stavitelství a Dopravní technologie a spoje. Stav samoplátců však nebyl naplněn dle předpokladů.

Stav k 31. 12. 2016

Ústav technicko-technologický eviduje 3 studenty samoplátce v programu navazujícího magisterského studia.

3. Zvýšení počtu studentů vykonávajících odbornou praxi v zahraničí

Stav k 1. 1. 2016

Každoročně je vykonávána praxe v zahraničí zejména v rámci programu Erasmus+. Na základě standardních rámcových dohod dochází také v omezené míře k plnění praxe v příhraničí, Horním a Dolním Rakousku, případně v jiných zemích podle individuální dohody se studentem.

Stav k 31. 12. 2016

Za rok 2016 bylo na stáži v Rakousku 5 studentů (z toho 2 studenti byli na stáži 2x, délka přesáhla až do roku 2017).



4 Celoživotní vzdělávání

Strategické priority v oblasti celoživotního vzdělávání

1	Rozšíření nabídky programů celoživotního vzdělávání zaměřených na regulovaná povolání a zvyšování odborné kvalifikace účastníků. Rozšíření nabídky zkoušek z profesních kvalifikací v souladu s Národní soustavou kvalifikací
2	Realizace výuky ve studijních programech akreditovaných zahraniční agenturou
3	Zkvalitnění a rozšíření nabídky kurzů akreditovaných předmětů ve smyslu § 60 zákona o vysokých školách pro studenty VŠTE, přípravných kurzů před nástupem ke studiu a přípravných kurzů ke státním závěrečným zkouškám v průběhu studia

Taktické cíle

1	Rozšířit nabídku programů celoživotního vzdělávání zaměřených na regulovaná povolání a zvyšování odborné kvalifikace účastníků na základě poptávky v regionu, které budou zakončeny zkouškou z profesní kvalifikace v souladu s Národní soustavou kvalifikací. Rozšířit nabídku samostatných zkoušek z profesních kvalifikací v souladu s Národní soustavou kvalifikací na základě poptávky v regionu, a to zejména v oboru Strojírenství
2	Realizovat výuku ve studijních programech akreditovaných zahraniční agenturou Zajistit kvalitu výuky ve spolupráci s příslušným vysokoškolským ústavem Zvýšit počet udělených akreditací pro studijní programy
3	Rozšířit a zpřehlednit nabídku kurzů akreditovaných předmětů ve smyslu § 60 zákona o vysokých školách pro studenty VŠTE. Rozšířit nabídku přípravných kurzů před nástupem ke studiu a zejména pak nabídku přípravných kurzů v průběhu studia, které budou studenty intenzivně připravovat k úspěšnému zvládnutí státní závěrečné zkoušky na VŠTE. Rozšířit nabídku mimořádného studia bakalářských a magisterských programů

1. Rozšířit nabídku programů celoživotního vzdělávání zaměřených na regulovaná povolání a zvyšování odborné kvalifikace účastníků na základě poptávky v regionu, které budou zakončeny zkouškou z profesní kvalifikace v souladu s Národní soustavou kvalifikací. Rozšířit nabídku samostatných zkoušek z profesních kvalifikací v souladu s Národní soustavou kvalifikací na základě poptávky v regionu, a to zejména v oboru Strojírenství

Stav k 1. 1. 2016

Vysoká škola technická a ekonomická v Českých Budějovicích získala na konci roku 2014 autorizace od jednotlivých ministerstev pro provádění zkoušek z profesních kvalifikací pro tyto profesní kvalifikace:

- Personalista
- Informátor v dopravě
- Kontrolor kvality dopravy
- Logistik skladových operací
- Evidence zásob zboží materiálu
- Expedient velkoobchodu
- Manipulace se zbožím a materiálem
- Manipulační práce se zbožím ve skladu
- Logistik v dopravě a přepravě
- Skladník
- Logistik výroby
- Skladník velkoobchodu

Zkoušky z profesních kvalifikací jsou nabízeny široké veřejnosti Centrem celoživotního vzdělávání ve spolupráci s vysokoškolskými ústavu, které ve svých řadách mají autorizované osoby schválené příslušnými ministerstvy. V současné době na VŠTE působí min. 4 autorizovaní zástupci. Dále byla v roce 2015 vytvořena kompletní osnova pro rekvalifikační kurz Personalista s hodinovou dotací min. 120 hodin, který je nabízen široké veřejnosti, a je zakončen zkouškou z profesní kvalifikace Personalista. Na začátku roku 2015 proběhla zkouška z profesní kvalifikace Kontrolor kvality dopravy.

Stav k 31. 12. 2016

Z důvodu nízkého zájmu z řad zaměstnavatelů a uchazečů o zkoušky z profesních kvalifikací byla v roce 2016 realizována pouze jedna státní zkouška z profesní kvalifikace Kontrolor kvality dopravy.

2. Realizovat výuku ve studijních programech akreditovaných zahraniční agenturou. Zajistit kvalitu výuky ve spolupráci s příslušným vysokoškolským ústavem. Zvýšit počet udělených akreditací pro studijní programy

Stav k 1. 1. 2016

V roce 2014 byla Vysoké školy technické a ekonomické v Českých Budějovicích udělena akreditace pro studijní program Bachelor of Business Administration (BBA). Akreditace byla udělena mezinárodní akreditační agenturou European Council for Business Education. Studijní program je v současné době nabízen absolventům VŠTE, stávajícím studentům, i široké veřejnosti při splnění podmínek k přijetí do tohoto studijního programu. Výuka je zajišťována Ústavem znalectví a oceňování VŠTE.

Stav k 31. 12. 2016

V roce 2016 byla Vysoké školy technické a ekonomické udělena akreditace mezinárodní akreditační institucí pro vysokoškolské vzdělávací programy European Council for Business Education pro vzdělávací program Master of Business Administration se zaměřením na Finanční management, ke kterému bylo přijato 6 účastníků. Dále byl realizován dvousemestrální studijní program Bachelor of Business Administration, který v roce 2016 úspěšně ukončilo 11 absolventů a dalších 6 účastníků bylo ke studiu přijato.

3. Rozšířit a zpřehlednit nabídku kurzů akreditovaných předmětů ve smyslu § 60 zákona o vysokých školách pro studenty VŠTE. Rozšířit nabídku přípravných kurzů před nástupem ke studiu a zejména pak nabídku přípravných kurzů v průběhu studia, které budou studenty intenzivně připravovat k úspěšnému zvládnutí státní závěrečné zkoušky na VŠTE. Rozšířit nabídku mimořádného studia bakalářských a magisterských programů

Stav k 1. 1. 2016

V roce 2014 byl realizován přípravný kurz k přijímací zkoušce pro navazující magisterské studium. Tohoto intenzivního kurzu se zúčastnilo 29 účastníků.

Kurzy akreditovaných předmětů dle § 60 zákona o vysokých školách absolvovalo v roce 2014 cca 2000 účastníků. Do mimořádného studia bakalářských a magisterských programů se přihlásilo 89 studentů.

Stav k 31. 12. 2016

V roce 2016 bylo realizováno 355 kurzů celoživotního vzdělávání, přičemž celkový počet účastníků v těchto kurzech byl 4065 osob (graf č. 4 Vývoj počtu účastníků v kurzech CŽV viz níže). Dále byly realizovány dva přípravné kurzy k přijímací zkoušce k navazujícímu magisterskému studiu na VŠTE v oboru Logistické technologie a Konstrukce staveb, kterých se celkově zúčastnilo 61 účastníků. Nově byl do nabídky přípravných kurzů zařazen přípravný kurz ke státní závěrečné zkoušce z ekonomie. Ke studiu dvousemestrálního mimořádného bakalářského programu v oboru Strojírenství, Technologie dopravy a přepravy, Pozemní stavby, Konstrukce staveb a Ekonomika podniku v prezenční i kombinované formě studia se zapsalo celkem 20 účastníků. Ke studiu dvousemestrálního mimořádného magisterského oboru Logistické technologie a Konstrukce staveb v prezenční i kombinované formě studia se zapsalo celkově 33 účastníků.

Centrum celoživotního vzdělávání VŠTE se každoročně snaží rozšiřovat a atraktivňovat nabídku kurzů pro veřejnost, studijních a vzdělávacích programů a přípravných kurzů, přičemž v roce 2016 se věnoval těmto aktivitám:

- rozšíření stávající nabídky kurzů pro veřejnost o kurz Strategického managementu, konverzační kurz anglického jazyka a specializační kurz Nové trendy podnikového řízení,
- realizace státní zkoušky z profesní kvalifikace Kontrolor kvality dopravy,
- rozšíření nabídky vzdělávacích programů o vzdělávací program pro obor specializačního vzdělávání Asistent ochrany a podpory veřejného zdraví pro hygienu a epidemiologii a Odborný pracovník v ochraně a podpoře veřejného zdraví pro hygienu a epidemiologii akreditovaný Ministerstvem zdravotnictví České republiky,
- realizace dvousemestrálního mimořádného studia bakalářského programu v oboru Strojírenství, Technologie dopravy a přepravy, Pozemní stavby, Konstrukce staveb a Ekonomika podniku v prezenční i kombinované formě studia s celkovým počtem 20 účastníků,

- realizace dvousemestrálního mimořádného magisterského studia v oboru Logistické technologie a Konstrukce staveb v prezenční i kombinované formě studia s celkovým počtem 33 účastníků,
- realizace vzdělávacích programů Studium v oblasti pedagogických věd pro učitele odborných předmětů technických, praktického vyučování, odborného výcviku a odborných předmětů v oblasti ekonomiky, kde tyto předměty v roce 2016 úspěšně absolvovalo 12 absolventů,
- realizace tří kurzů průběžného vzdělávání energetických specialistů, kde bylo přezkoušeno celkem 51 účastníků, kteří jsou oprávněni zpracovávat dokumenty týkající se energetických auditů a energetických posudků, průkazy energetické náročnosti budov, protokoly o kontrole kotlů a tepelných rozvodů a protokoly o kontrole klimatizačních systémů,
- realizace dvou přípravných kurzů k přijímací zkoušce k navazujícímu magisterskému studiu na VŠTE v oboru Logistické technologie a Konstrukce staveb, kterých se celkově zúčastnilo 61 účastníků,
- rozšíření nabídky přípravných kurzů o přípravný kurz ke státní závěrečné zkoušce z ekonomie,
- realizace dvousemestrálního studijního programu Bachelor of Business Administration, který v roce 2016 úspěšně ukončilo 11 absolventů a dalších 6 účastníků bylo ke studiu přijato,
- rozšíření nabídky dlouhodobých studijních programů o program Master of Business Administration se zaměřením na Finanční management, ke kterému bylo přijato 6 účastníků,
- realizace kurzů celoživotního vzdělávání v počtu 355 kurzů, přičemž celkový počet účastníků v těchto kurzech byl 4065,
- rozšíření nabídky jazykových kurzů o kurzy čínského jazyka nabízené ve spolupráci s Čínským centrem VŠTE v počtu šesti kurzů, přičemž do těchto jazykových kurzů se přihlásilo celkem 13 účastníků,
- rozšíření nabídky jazykových zkoušek o zkoušky z českého jazyka pro cizince hlásící se ke studiu na VŠTE a dále pak z anglického a německého jazyka na úrovni B1 dle Společného evropského referenčního rámce,
- finanční obrat z činnosti CCV 8,669 mil. Kč.

Graf č. 4: Počty účastníků v kurzech celoživotního vzdělávání





5 Třetí role a společenská odpovědnost

Strategické priority v oblasti třetí role a společenské odpovědnosti

1	Nezaměstnanost absolventů v jednotlivých sledovaných obdobích
2	Podpora spin-off firem

Taktické cíle

1	Snížení míry nezaměstnanosti absolventů
2	Stanovení pravidel komunikace školy a personální agentury, podpora a rozvoj stávajících studentských firem formou start-upu
3	Vytvoření absolventského programu zajišťující zpětnou vazbu absolventských firem
4	Zajištění pracovních pozic studentům ve firmách po absolvování odborné praxe
5	Zajištění členství v organizacích korespondujících s náplní akreditovaných oborů VŠTE

1. Snížení míry nezaměstnanosti absolventů

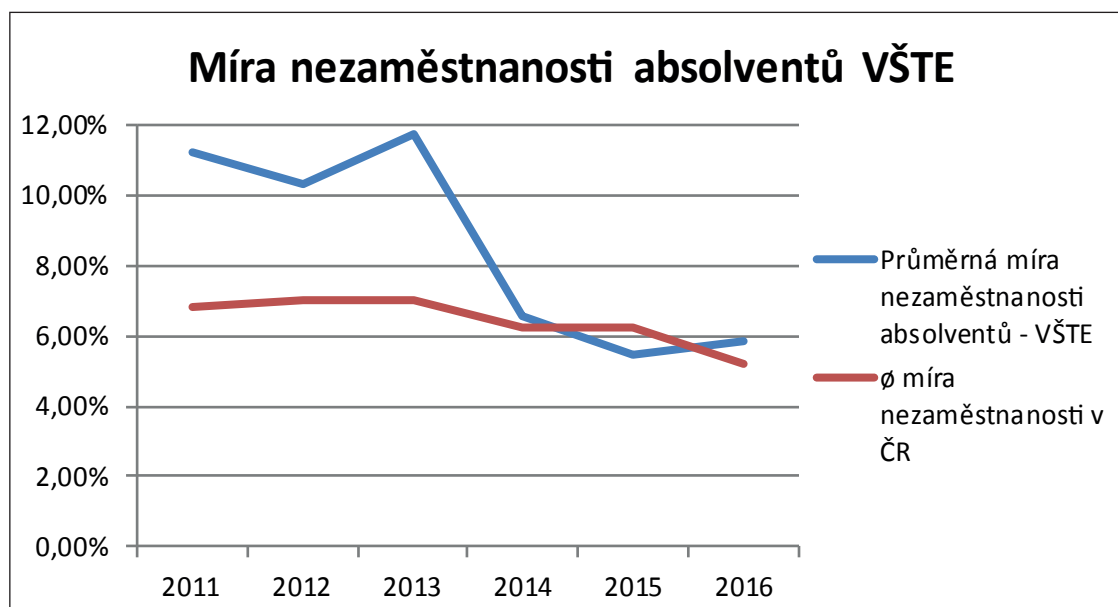
Stav k 1. 1. 2016

V posledním možném sledovaném období tj. k 30. 4. 2015 byl stávající stav 5,59 % standardizované míry nezaměstnanosti. Míra nezaměstnanosti je pravidelně sledována. VŠTE je v úzkém kontaktu s personální agenturou, která využívá celé řady nástrojů pro uplatnění absolventů VŠTE. Odborné praxe jsou významným prvkem při uplatňování absolventů VŠTE na trhu práce.

Stav k 31. 12. 2016

V roce 2016 činila míra nezaměstnanosti absolventů 5,8 %, což bylo jen mírně nad celorepublikovým průměrem, jak dokazuje níže uvedený graf a tabulka. I přesto však došlo ke značnému snížení nezaměstnanosti oproti předchozím létům.

Graf č. 5: Míra nezaměstnanosti absolventů VŠTE



Tabulka č. 1: Míra nezaměstnanosti absolventů VŠTE

Míra nezaměstnanosti absolventů VŠTE	2011	2012	2013	2014	2015	2016
Průměrná míra nezaměstnanosti absolventů (%)	11,20	10,30	11,70	6,58	5,48	5,84
Ø míra nezaměstnanosti v ČR (%)	6,80	7,00	7,00	6,20	6,20	5,20

VŠTE vyvíjí různé aktivity, které si kladou za cíl zvýšit uplatnitelnost absolventů. Jedná se zejména o:

- smlouva o podpoře cílů VŠTE ke snížení nezaměstnanosti absolventů mezi VŠTE a Work&Study – start up firma absolventa VŠTE,
- kontinuální spolupráce s úřady práce, Jihočeskou hospodářskou komorou, Krajským úřadem Jihočeského kraje,
- uzavírání rámcových dohod s firmami a institucemi v regionu i celé ČR, které umožňují studentům vykonávat v těchto firmách a institucích odborné praxe, které mohou vyústit v nabídku zaměstnání,
- organizace JobFair v prostorách VŠTE, kterého se v průměru účastní cca 20 firem, současně probíhají workshopy a setkávání studentů se zaměstnavateli, kariérní poradenství absolventům.

V průběhu roku 2017 plánuje VŠTE vytvořit webovou stránku, která by sledovala trendy na trhu práce a nabídky zaměstnání.

2. Stanovení pravidel komunikace školy a personální agentury, podpora a rozvoj stávajících studentských firem formou start-upu

Stav k 1. 1. 2016

Zástupci VŠTE a personální agentury se pravidelně setkávají na schůzkách jednou za měsíc. Personální agentura postupuje dle harmonogramu akcí vytvořeného ve spolupráci s VŠTE. V současné době jsou na VŠTE 2 spin-off firmy a 2 start-up firmy vlastněné, nebo vedené studenty a absolventy VŠTE.

Stav k 31. 12. 2016

Postupně dochází k reorganizaci prací ve spolupráci s personální agenturou. Cílem je nastavit některé činnosti tak, aby je mohli vykonat interní zaměstnanci školy a došlo tak k celkovému zefektivnění procesů. Počet spin-off firem se oproti loňskému roku nikterak nezměnil.

3. Vytvoření absolventského programu zajišťující zpětnou vazbu absolventských firem

Stav k 1. 1. 2016

Absolventský program má v současné době databázi s celkovým počtem 59 členů. Absolventi jsou pravidelně oslovováni prostřednictvím newsletteru a sociálních sítí. Členové jsou zváni na Jobfairu VŠTE a vybrané další akce. Připravuje se první setkání Klubu absolventů pro rok 2016.

Stav k 31. 12. 2016

Absolventský program postupně rozšiřuje své počty, i když je růst poměrně neuspokojivý. Důvodem je pravděpodobně skutečnost, že absolventský program nebyl nijak institucionalizován. Z těchto důvodů bude v následujícím roce Absolventský klub formalizován a získá vlastní status.

4. Zajištění pracovních pozic studentům ve firmách po absolvování odborné praxe

Stav k 1. 1. 2016

Předmět Odborná praxe je povinným předmětem každého bakalářského studijního oboru na VŠTE. V mnoha případech dochází k zaměstnání studenta (absolventa) ve firmě, kde student plnil dlouhodobou odbornou praxi v rozsahu 520 hodin. Zároveň jsou také nové THP pozice a referentské pozice vypisované na VŠTE nabízeny primárně absolventům VŠTE.

Stav k 31. 12. 2016

Ke konci roku byly zajištěny veškeré potřebné firmy pro vykonání praxe všech studentů, kteří si předmět zapsali. Stejně jako v loňských letech dohází k stále častějšímu zaměstnávání těchto studentů po skončení odborné praxe.

5. Zajištění členství v organizacích korespondujících s náplní akreditovaných oborů VŠTE

Stav k 1. 1. 2016

VŠTE je členem celé řady významných oborových organizací, mimo jiné IGIP, AUTOSAP, ČSVTS. Pro užití kontakt s organizacemi působícími v oborech akreditovaných VŠTE funguje v současné době Technické a vzdělávací konsorcium při VŠTE a Profesionální rada. Profesionální rada je sdružení největších firem v regionu, které s VŠTE úzce spolupracují.

Stav k 31. 12. 2016

V minulém roce probíhalo postupné prohlubování této již navázané spolupráce v jednotlivých profesních sdruženích a spolcích.



6 Financování

V roce 2015 hospodařila VŠTE s celkovým rozpočtem 237 371 tis. Kč. Přičemž z 69 % se jednalo o prostředky provozní, z 25 % prostředky investiční a 6 % představují transferové platby.

Transferové platby zahrnují účelové prostředky získané od MŠMT a dalších institucí určené na výplatu stipendií studentům a zároveň prostředky stipendijního fondu VŠTE.

Provozní prostředky jsou složeny z příspěvků a dotací na provoz získaných od MŠMT i z dalších zdrojů a dále z prostředků vytvořené vlastní činností.

Provoz

Strategický cíl

Dosažení nárůstu vlastních zdrojů provozních prostředků a to na hranici 25 % z celkového obrátu při zachování hodnoty příspěvků na provoz poskytovaných MŠMT minimálně na úrovni roku 2015

Taktický cíl

Dosažení nárůstu vlastních zdrojů provozních prostředků a to na hranici 21 % z celkového obrátu při zachování hodnoty příspěvků na provoz poskytovaných MŠMT minimálně na úrovni roku 2015

Stav k 1. 1. 2016

Podíl provozních prostředků získaných prostřednictvím MŠMT představuje v roce 2015 79,22 %, což v peněžním vyjádření představuje 130 371 tis. Kč. Vlastní zdroje představují pouhých 20,78 % z celkového rozpočtu provozních prostředků, který činí 164 571 tis. Kč. Do vlastních zdrojů se počítají zdroje vytvořené vlastní činností a dále dotace získané realizací projektové činnosti.

Předpokládaná výše zdrojů vytvořených vlastní činností činí v roce 2015 28 900 tis. Kč. Tyto příjmy generují realizované programy celoživotního vzdělávání, poplatky za přijímací řízení, činnost kolejí a menzy VŠTE a další doplňková i hlavní činnost. Projektová činnost v současnosti představuje 3,2 % z celkového provozního rozpočtu. Z toho výzkumné projekty se na tomto čísle podílejí 0,8 %.

Stav k 31. 12. 2016

Podíl provozních prostředků získaných prostřednictvím MŠMT představuje v roce 2016 78,89 %, což v peněžním vyjádření představuje 136 977 tis. Kč. Vlastní zdroje představují 21,11 % z celkového rozpočtu provozních prostředků, který činí 173 625 tis. Kč. Do vlastních zdrojů se počítají zdroje vytvořené vlastní činností a dále dotace získané realizací projektové činnosti.

Výše zdrojů vytvořených vlastní činností činí v roce 2016 36 648 tis. Kč. Tyto příjmy generují realizované programy celoživotního vzdělávání, poplatky za přijímací řízení, činnost kolejí a menzy VŠTE a další doplňková i hlavní činnost.

Projektová činnost v roce 2016 neprobíhala. Obrat z výzkumných projektů byl zanedbatelný.

- Ústav podnikové strategie v roce 2016 získal v sumě dotací získaných realizací EU podporu v celkové výši 437 385,2 Eur.
- ÚPS: Program přeshraniční spolupráce Česká republika - Svobodný stát Bavorsko Cíl EÚS 2014 – 2020 Podnikatelské kompetence na česko-bavorském trhu práce, reg. číslo: 34
Poskytnutá dotace pro VŠTE: 239 980,50 €
- Program INTERREG V-A Rakousko – Česká republika, CLIL jako výuková strategie na vysoké škole, reg. číslo: 62
Poskytnutá dotace pro VŠTE: 197 404,70 €
- Obrat generovaný realizací služeb v rámci ČŽV (9 mil. Kč).
8 581 098 asp tržby
150 000 mba zam vnitrovýnos
- Obrat generovaný provozem kolejí a menzy VŠTE (5 mil. Kč).
Koleje a menza VŠTE společně dosáhly celkového obrátu 7 840 tis. Kč. Očekávaný obrat tedy překročily o téměř 3 mil. Kč. Nárůst obrátů zaznamenala především menza VŠTE, kde byl tento nárůst způsoben poskytováním stravovacích služeb externímu odběrateli. Bohužel tato spolupráce byla ze strany odběratele vypovězena, nedá se tedy do příštího roku očekávat dosažení srovnatelného obrátu.
Koleje VŠTE dosáhly rovněž mírného navýšení obrátu ve srovnání s předchozím rokem, což svědčí o tom, že se podařilo lépe vytěžovat ubytovací kapacitu. VŠTE provozuje koleje v budově D v areálu VŠTE na Okružní s kapacitou 54 lůžek. Ubytovací kapacita v budově D je dlouhodobě nedostatečná, proto je VŠTE nucena provizorně řešit tento nedostatek

pronájmem ubytovací kapacity v nedalekém areálu firmy Hochtief, a. s., čímž navyšuje dostupnou ubytovací kapacitu o dalších 40 lůžek.

- Obrat generovaný poplatky za studium v cizím jazyce (400 tis. Kč).
VŠTE se nepodařilo získat předpokládaný počet studentů v cizím jazyce. Z plánovaného obratu 400 tis. Kč získala VŠTE v roce 2016 pouze 116 tis. Kč.
- Suma dotací získaných realizací EU (4 mil. Kč).
VŠTE získala finanční prostředky na podporu studia v zahraničí a na podporu studia zahraničních studentů v ČR v celkové výši 10 185 tis. Kč převážně v programu Erasmus+. Realizace jiných projektů nebyla v roce 2016 zahájena. I přesto se podařilo výrazně překročit očekávaný objem finančních prostředků.
- Suma dotací získaných na realizaci výzkumných projektů (1,5 mil. Kč).
V roce 2016 pokračovala realizace dvou projektů realizovaných v rámci TA ČR, započatých v roce 2014. Obrat z realizace těchto projektů činil 1 068 tis. Kč. VŠTE nezískala žádné nové výzkumné projekty, proto se nepodařilo docílit předpokládané úrovně obratu.
- Obrat ostatní doplňkové činnosti (2 mil. Kč)
Obrat ostatní doplňkové činnosti činil 4910 908 Kč, tedy více než dvojnásobek předpokládané výše. Tohoto obratu bylo docíleno díky zahájení výroby v Centru odborné přípravy, kdy obrat prodeje této produkce vyšplhal na 2,254 mil. Kč. Ostatní tržby byly tvořeny prodejem služeb odborného charakteru a příjmy z pronájmů.

Investice

Strategický cíl

Zajištění investičních prostředků na minimální úrovni 500 mil. Kč k rozvoji materiálně-technického zázemí VŠTE

Taktický cíl

Zajištění investičních prostředků na minimální úrovni 100 mil. Kč k rozvoji materiálně-technického zázemí VŠTE

Stav k 1. 1. 2016

V roce 2015 měla VŠTE na financování svých investičních záměrů k dispozici 59 778 tis. Kč. Z toho 27 % tvoří vlastní zdroje VŠTE alokované ve fondu reprodukce investičního majetku. Zbývajících 73 % je tvořeno investičními dotacemi poskytnutými MŠMT v rámci programu ISPROFIN a investičních příspěvků dle ukazatele I a A+K.

VŠTE vlastní areál školy na adrese Okružní 10 v Českých Budějovicích. V areálu se nacházejí dva výukové pavilony A, B, hlavní administrativní budova D, jejíž části slouží zároveň jako koleje VŠTE a výukové prostory, budova C, jež je částečně využívána jako výukový pavilon a částečně k provozování stravovacího zařízení menza VŠTE, a dále budovu E, kde se kromě auly s kapacitou 300 míst k sezení nachází prostory knihovny VŠTE spolu se zázemím pro studenty. V areálu se nově nachází pavilon G, který je pronajímán společností Mateřská škola Vysoké školy technické a ekonomické v Českých Budějovicích, s. r. o. V současné době probíhá výstavba budovy H, jež bude využívána jako Centrální laboratoře VŠTE. Tyto budovy jsou doplněny stavbou trafostanice.

Stav k 31. 12. 2016

V roce 2016 získala VŠTE kapitálový příspěvek ve výši 5972 tis. Kč a kapitálovou dotaci ve výši 3218 tis. Kč. Převodem z fondu provozních prostředků do FRIM získala 50 mil. Kč investičních prostředků. Dále VŠTE tvořila FRIM ze zisku po zdanění ve výši 2 164 tis. Kč a odpisů ve výši 2164 tis. Kč. Celkově tak VŠTE vytvořila 64 189 tis. Kč investičních prostředků. Z této částky bylo 48 814 tis. Kč proinvestováno a 24 490 tis. Kč zůstalo ve fondu pro využití v dalších obdobích.

VŠTE nezískala žádné investiční prostředky v rámci programového financování ISPROFIN ani z realizace projektů EU.

Taktický cíl nebyl naplněn.



7 Stabilizace instituce a její transformace na vysokou školu univerzitního typu

Ústav podnikové strategie

Oblast pedagogická

- Udělená reakreditace studijního programu Ekonomika a management, oboru Ekonomika podniku (Bc.). Stanovený cíl byl naplněn. Studijní program Ekonomika a management se studijním oborem Ekonomika podniku byl reakreditován do 31. 5. 2020, forma studia je prezenční a kombinovaná se standardní dobou studia 3 roky.
- Akreditace oboru Marketing a management služeb (Bc.). Cíl byl modifikován na základě toho, že nebylo možno podávat akreditace u Národního akreditačního úřadu na vytvoření nové specializace. Proto byla vytvořena specializace Řízení lidských zdrojů, která je vyučována v rámci programu Ekonomika a management. Specializace byla již otevřena v ZS 2016/2017.
- Využívání moderních nástrojů a aplikace nových přístupů k výuce. Do interní grantové soutěže byly za ÚPS podány dva projekty, které se zabývaly využitím moderních přístupů ve výuce vysokoškolských studentů.
Jednalo se o projekty:
Využití databází a výkazů o výkonnosti podniků ve vybraných produkčních odvětvích pro výukové a výzkumné účely v rámci předmětů Nauka o podniku a Podnikové řízení na Vysoké škole technické a ekonomické v Českých Budějovicích.
Řešitelé: Vokoun, Kmecová (Polanecký, Píchová)
Podpora pedagogické práce akademických pracovníků Katedry managementu zaměřená na předměty Strategický management a Personální management.
Řešitelé: Caha, Straková
- Vyhodnocování uplatnitelnosti absolventů na trhu práce. V rámci vyhodnocování budoucí uplatnitelnosti absolventů na trhu práce byly vypracovány dvě studie:
VÁCHAL, J., F. STELLNER, J. STRAKOVÁ, R. VANIČKOVÁ, M. VOKOUN. Analýza potřeby akreditace studijního oboru „Personální management“ z hlediska využitelnosti jeho absolventů pro podnikatelskou sféru Jihočeského kraje. České Budějovice: Vysoká škola technická a ekonomická v Českých Budějovicích, 2016. (manuskript)
VOKOUN, M. Analýza potřeby akreditace studijního oboru studijního programu Ekonomika a management, oboru Ekonomika podniku, in: podklady pro OP VVV.

Oblast výzkumu, vývoje a tvůrčí činnosti

- Budování excelentních výzkumných týmů. Na Ústavu podnikové strategie byly v roce 2016 vytvořeny tři výzkumné týmy:
Excelentní mezinárodní výzkumný tým v rámci projektu Podnikatelské kompetence na česko-bavorském trhu práce (Cíl EÚS 2014-2020 ČR - Svobodný stát Bavorsko).
Excelentní mezinárodní výzkumný tým v rámci projektu Metodický koncept k efektivní podpoře klíčových odborných kompetencí s využitím cizího jazyka (Interreg V-A Česká republika – Rakousko).
Excelentní výzkumný tým v rámci spolupráce s Univerzitou Jana Evangelisty Purkyně v Ústí nad Labem (prof. Ing. Jiřina Jílková, CSc.; doc. Ing. Dan Šťastný, Ph.D.; RNDr. Václav Novák, Ph.D.), konkrétní výstupy: 1 impakt, 1 vědecká monografie.
- Zvýšení mezinárodní výzkumné spolupráce se zahraničními partnery. Se zahraničními partnery byly řešeny následující projekty:
 - Podnikatelské kompetence na česko-bavorském trhu práce
 - Metodický koncept k efektivní podpoře klíčových odborných kompetencí s využitím cizího jazyka
 - Studium Dual International Tschechien-Bayern
- Motivace pracovníků k tvorbě kvalitních výstupů (databáze Scopus, WoS a vědeckých monografií).
Počet výstupů ve Scopus a WoS – 15 studií
BEČVÁŘOVÁ, I. Terapeutické aktivity při práci s dětmi se speciálními vzdělávacími potřebami. 1. vydání. Vimperk: ASTERIA centrum vzdělávání, 2016. 159 s. ISBN 978-80-906241-0-8.
BETÁKOVÁ, J., R. ZEMAN, J. DVORSKÝ a K. HAVIERNIKOVÁ. Selected aspects of network management. First edition. Brno: Tribun EU, s.r.o., 2016. 179 s. ISBN 978-80-263-1063-1.
HITKA, M., L. LIŽBETINOVÁ, Z. CAHA a Y. XU. Facility management - Instrument for the management of support processes for HRM outsourcing. Communications : scientific letters of the University of Žilina, Žilina: University of Žilina, 2016, Vol. 18, č. 2, s. 38-44. ISSN 1335-4205.

KAMPF, R., S. LORINCOVÁ, M. HITKA a Z. CAHA. The Application of ABC Analysis to Inventories in the Automotive Industry Utilizing the Cost Saving Effect. *Nase More*. 2016, 63(3), 120-125. ISSN 0469-6255.

LIŽBETIN, J., P. VEJS, Z. CAHA, L. LIŽBETINOVÁ a Ph. MICHALK. The Possibilities of Dynamic Shipment weighing in Rail Freight Transport. *Communications : scientific letters of the University of Žilina, Žilina: The University of Žilina*, 2016, Volume 18, č. 2, s. 113-117. ISSN 1335-4205.

NOVÁK, V., M. VOKOUN, F. STELLNER a M. VOCHOZKA. Institutional Analysis Of The Contemporary Regional Labour Market In The Czech Republic. *E+M Ekonomie a Management*. 2016, 19(3), 4-15. ISSN 1212-3609.

NOVÁK, V., M. VOKOUN, F. STELLNER, M. VOCHOZKA a R. ZEMAN. Trhy práce v České republice po roce 1989: regionální komparace politik zaměstnanosti. 1. vydání. Praha: SETOUTBOOKS.CZ, 2016. 287 s. ISBN 978-80-86277-81-3.

VÁCHAL, Jan et al. Jihočeský kraj v globální ekonomice. Praha: Setoutbooks.cz, 2016. ISBN 978-80-86277-82-0.

VANÍČKOVÁ, R. Production material requirements in material ordering. *Economic Annals-XXI*, Kiev, Ukraine: Institute of Society Transformation, 2016, roč. 156, 1 - 2, s. 105 - 108. ISSN 1728-6239. doi:10.21003/ea.V156-0024.

VOCHOZKA, M., A. MAROUŠKOVÁ, J. VÁCHAL a J. STRAKOVÁ. Biochar pricing hampers biochar farming. *Clean Technologies and Environmental Policy*, Berlín: Springer, 2016, Volume 18, č. 4, s. 1225-1231. ISSN 1618-954X.

VOCHOZKA, M., A. MAROUŠKOVÁ, J. VÁCHAL a J. STRAKOVÁ. Reengineering the paper mill waste management. *Clean Technologies and Environmental Policy*, New York: Springer, 2016, vol. 18, č. 1, s. 323-329. ISSN 1618-954X.

VOCHOZKA, M., A. MAROUŠKOVÁ, J. VÁCHAL a J. STRAKOVÁ. Techno-economic appraisal of waste cellulose processing. *Clean Technologies and Environmental Policy*. Berlin: Springer, 2016, Volume 18, č. 4, s. 1233-1237. ISSN 1618-954X.

VOCHOZKA, M., A. MAROUŠKOVÁ, J. STRAKOVÁ a J. VÁCHAL. Appraisal of changes in sewage sludge management. *International Journal of Environmental Science and Technology*. Berlin: Springer, 2016, Volume 13, č. 6, s. 1607-1614. ISSN 1735-1472.

VOCHOZKA, M. et al. Advances in economically driven optimization of processing of biosolids from sewage sludge. *Energy Sources, Part A: Recovery, Utilization, and Environmental Effects*. 2016, 38(16), 2413-2417. ISSN 1556-7036.

VOCHOZKA, M. et al. Reengineering the paper mill waste management. *Clean Technologies and Environmental Policy*. 2016, 18(1), 323-329. ISSN 1618-954X.

- Zefektivnění spolupráce mezi ústavami, katedrami a dalšími pracovišti vysoké školy (společné projekty).
S jinými pracovišti VŠTE řešil ÚPS celkem čtyři projekty:
 - > KE a KM: společný GA ČR „Analýza podnikatelské kultury na začátku 19. století v regionu jižních Čech a Horního Rakouska“ (dr. Maršík, doc. Stellner)
 - > KM a ÚZO: společný GA ČR „Tržní mechanismus a veřejné pobídky: inovační aktivita a přidaná hodnota firem“ (dr. Vokoun, doc. Vochozka ad.)
 - > KM a KE: společný Visegrad Fund „Analýza outsourcingových činností v malých a středních podnicích v zemích Visegradské čtyřky“ (dr. Kmecová, Ing. Polanecký)
 - > KCRM a KM: společná zakázka „Marketingová studie pro letiště České Budějovice“
- Motivace studentů k zapojení do výzkumné práce. Prezentace výsledků výzkumné práce studentů formou interních a externích grantových soutěží či studentských konferencí.
Dne 27. 4. 2016 se na Ústavu podnikové strategie konalo školní kolo soutěže Studentské vědecké odborné činnosti. Soutěže se účastnilo celkem 9 studentů s následujícími projekty:
 - > Michal Šuta – Krizový management
 - > Veronika Černá – Zavedení systému HACCP ve vybrané společnosti
 - > Martin Dvořák – Návrh bodového systému pro poskytování osobních ochranných pracovních prostředků
 - > Šárka Knetlová – Optimalizace strategických činností nákupu v mezinárodní společnosti
 - > Kateřina Kovaříková – Analýza základních aspektů insolvenčního řízení
 - > Lukáš Městka – Podnikatelský záměr Regionální středisko odborného překladu
 - > Jana Nováková – Uplatnění absolventů na trhu práce v Jihočeském kraji, regionu Strakonice
 - > Patrik Vlach – Logistika provozu tepelných čerpadel v České republice
 - > Bc. Robin Vodák – Konkurenceschopnost v železniční dopravě
- Zapojení do strukturálních fondů (Central Europe, OP, MŠMT).
Do podaného celoškolského projektu v rámci OP VVV (2 velké projekty) dodaly jednotlivé katedry ÚPS podklady pro akreditace nových bakalářských/magisterských oborů včetně návrhu potřebného technického vybavení pro výuku – Marketing a management služeb, Personální management, Management a řízení lidských zdrojů, Specializace v pedagogice, Ekonomika podniku.

- Zapojení do výzkumných projektů (GA ČR, resortní výzkum, H2020 aj.).
ÚPS podal v roce 2016 tyto projekty:
 - > GA ČR Československo a Španělsko 1945-1989: politické, ekonomické a kulturní vztahy v období studené války
 - > GA ČR Faktory zvyšující hodnotu produktů a služeb vnímanou zákazníky v prostředí e-komerce v nadnárodní dimenzi
 - > Visegrad Fund Pohled na evropskou migrační krizi: ekonomické, sociologické a historické hledisko
 - > GA ČR Analýza podnikatelské kultury na začátku 19. století v regionu jižních Čech a Horního Rakouska
 - > GA ČR Nizozemské kontakty české politiky v 1. pol. 17. století
 - > GA ČR Tržní mechanismus a veřejné pobídky: inovační aktivita a přidaná hodnota firem
- Časopis *Littera Scripta*
Odborný recenzovaný časopis s podtitulem „Economics, Management, Marketing, Linguistics, Pedagogy, Education, History“. Zaměřuje se na publikování vědeckých studií z oborů ekonomie, podniková ekonomika, management, marketing, cestovní ruch, ekonomika veřejného sektoru, řízení, správa a administrativa, jazykověda, pedagogika a školství, dějiny. Časopis je vydáván v elektronické podobě a v anglickém jazyce Ústavem podnikové strategie Vysoké školy technické a ekonomické v Českých Budějovicích. Byl založen v roce 2008 a v roce 2010 byl zařazen na Seznam recenzovaných neimpaktovaných periodik vydávaných v České republice. V listopadu 2015 došlo k zařazení časopisu do databáze ERIH Plus.
V rámci platné Metodiky hodnocení výsledků výzkumných organizací a hodnocení výsledků ukončených programů se v případě článků zařazených v časopise *Littera Scripta* jedná o studie kategorie „Jneimp“, tedy původní/přehledové články v odborném periodiku, které jsou zařazeny v databázi ERIH (v současné době nahrazena databází ERIH PLUS).
Jednotlivá vydání časopisu, základní informace o časopisu, pokyny pro autory a aktuální složení redakční rady jsou k dispozici na Publikačním portálu VŠTE.
V roce 2016 byla vydána dvě řádná čísla (1/2016 a 2/2016) a také jedno číslo mimořádné se zaměřením na česko-čínské ekonomické a obchodní vazby (3/2016). Každé číslo obsahovalo čtyři články od autorů z VŠTE a osm článků od autorů z dalších institucí.
Od června je časopis zveřejňován na novém publikačním portálu VŠTE.
V průběhu měsíce října prošel časopis *Littera Scripta* procesem hodnocení společnosti Elsevier, která administruje databázi Scopus. Jednalo se o tzv. pre-evaluaci, která je poskytována jako předstupeň před samotnou žádostí o zařazení do této databáze. Konkrétní připomínky, které z procesu pre-evaluace vzešly, se budeme snažit v maximální míře zohlednit tak, abychom se v budoucnu mohli ucházet o zařazení do Scopusu.

Oblast personální

- Umožnit akademickým pracovníkům graduační růst.
V rámci IGS bylo umožněno zahájit rozsáhlé výzkumné šetření dvěma odbornými asistentům s perspektivou habilitace, všem AP byla finančně podpořena možnost publikací na konferencích Scopus, WOS a ve vědeckých časopisech hodnocených v RIV.
- Interní a externí granty na prohlubování kompetencí a soft skills AP
 - 201608 - Ing. Marek Vokoun, Ph.D. - Analýza potenciálu a obchodních vztahů mezi ČLR a Českou republikou
 - 201605 - Ing. Roman Švec, Ph.D. - Nákup SW pro určení lokalizace podniků a úkonů souvisejících s územní analýzou + všichni členové katedry
 - 201609 - PhDr. Jan Gregor, Ph.D. - Komparativní výzkum výrazových prostředků internetu (angličtina, němčina, ruština vs. čeština) + všichni členové katedry
 - 201611 – Ing. Jarmila Straková, Ph.D., Mgr. Zdeněk Caha, MBA, Ph.D. - Podpora pedagogické práce akademických pracovníků Katedry managementu zaměřená na předměty Strategický management a Personální management
 - 201606 - Ing. Lukáš Polanecký - Využití databází a výkazů o výkonnosti podniků ve vybraných produkčních odvětvích pro výukové a výzkumné účely v rámci předmětů Nauka o podniku a Podnikové řízení na Vysoké škole technické a ekonomické v Českých Budějovicích (projekt byl schválen, ale nakonec nebyl realizován, protože ČSÚ neposkytla potřebná data) + všichni členové katedry

Oblast materiálně-technického zabezpečení

- Vybudování adekvátního materiálně-technického zázemí pro ústav a jeho pracovníky.
Komfort na pracovištích ústavu je zvyšován snižováním obsazenosti jednotlivých pracovišť (kanceláří), počet přidělených prostor byl navýšen o dvě kanceláře, čímž došlo ke zlepšení pracovního prostředí. Neustále dochází také k obměňování IT zařízení, tj. výměna zastaralých PC. Materiální zabezpečení je kromě zdrojů VŠTE také rozšiřováno z prostředků získaných z fondů EU.

- Nákup a aplikace moderních výukových technologií (zvýšení kvality a rozmanitosti e-learningových nástrojů pro výuku jednotlivých předmětů, využití simulačního výukového softwaru apod.)
Cílová hodnota (4 mil. Kč) tohoto taktického cíle nebyla naplněna. ÚPS však usiluje o neustálé zlepšování procesů ve výuce a dalších činnostech ústavu. Byl nakoupen simulační software pro účely International Business Week, dále pak předkladatelský software, který zajistí efektivnější práci na překladech a jejich kvalitu (50 000 Kč). S nákupy moderních softwarů a informačních technologií se ve velké míře počítalo při přípravě projektů přeshraniční spolupráce, jejichž realizace byla již schválena a například nákup simulačního SW je zde nedílnou součástí. V rámci projektu s názvem „Podnikatelské kompetence na česko-bavorském trhu práce“ budeme vytvářet také online výukové moduly.

Oblast ekonomická a finanční

- Vybudování adekvátního materiálně-technického zázemí pro ústav a jeho pracovníky.
- Zvýšení objemu prostředků z jiných zdrojů.
Cílová hodnota: 5 % rozpočtu ústavu

Další zdroje

Analýza pro JK	235 950,00 Kč
Překlad Mektec 1	4 114,00 Kč
Překlad Mektec 2	557,00 Kč
Překlad Mektec 3	279,00 Kč
Letiště ČB	438 773,00 Kč
Mimořádné číslo Littera Scripta	56 184,25 Kč
Pronájem reklamní plochy - Jihočeský kraj v globální ekonomice	40 000,00 Kč
Podnikatelské kompetence na česko-bavorském trhu práce	52 506,00 Kč
Dotace z úřadu práce	24 000,00 Kč
	852 363,25 Kč

Rozpočet ústavu 18 844 154 Kč, 5% = 942 208 Kč

Dosažená hodnota činí 852 363,25 Kč, tedy 4,5 % rozpočtu.

- Zvýšení obrátu z doplňkové činnosti: záměrem je při katedrách vytvořit dle jejich produktového portfolia profesionální „sekce“, prostřednictvím kterých by docházelo k realizaci zakázek ve vztahu k ostatním subjektům, zejména externích.
Cílová hodnota (počet sekcí): 1 sekce

Zakázková činnost: Analýza potřebnosti akreditace studijního oboru „Personální management“ od KÚ Jihočeského kraje či zpracování Marketingové studie k využití letiště České Budějovice. Dále byl zakoupen také software pro větší efektivitu práce na překladech a byl zpracován podnikatelský záměr pro vznik Centra odborného překladu. V současné době KCJ získává první zakázky na překlady. Došlo k větší profesionalizaci překladatelských služeb a snížení nabídkové ceny pro snazší získání pozice na trhu.

Ústav technicko-technologický

Oblast pedagogická

- Programy a projekty na zvýšení mezinárodní spolupráce v pedagogické a vzdělávací činnosti se zahraničními partnery. Cíl byl naplněn prostřednictvím projektů COST EU akce TU1408 – Air Transport and Regional Development - ATARD (Cíl: přispět ke zkvalitnění přenosu informací mezi subjekty v oblasti regionální správy, letecké dopravy a turistického ruchu). Období řešení 2015-2019. Interreg CENTRAL EUROPE - Rural Mobility in European Regions affected by Demographic Change - RUMOBIL (projekt zaměřený na rozvoj veřejné dopravy v málo osídlených oblastech). Období řešení 2016-2018. V těchto projektech řeší akademičtí pracovníci výzkumné problémy, které jsou následně přenášeny do výukového procesu.

Dále probíhala mezinárodní spolupráce jak při přípravě časopisu Logi, tak i stejnojmenné konference. Byla zde řešena aktuální témata, která byla následně přenášena do výuky. Obdobná situace nastala i v případě konference a sborníku Defekty budov.

- Udělená reakreditace programů, oborů:
 - Strojírenství, oboru Strojírenství (Bc.),
 - Dopravní technologie a spoje, oboru Technologie dopravy a přepravy (Bc.).

Cílový stav byl naplněn z poloviny. Proběhla reakreditace programu Dopravní technologie a spoje, oboru Technologie dopravy a přepravy (Bc.). Strojírenství nebylo akreditováno z důvodu změn v oblasti akreditací a podmínek pro podávání akreditací, které probíhaly v roce 2016.

- Akreditace studijního programu Informatika, oboru Informatika (Bc.).

Akreditace nebyla podána z obdobného důvodu jako v případě reakreditace oboru Strojírenství.

- Vyhodnocování uplatnitelnosti absolventů na trhu práce.

Vyhodnocování probíhalo v průběhu roku dvakrát. V rámci technických oborů je uplatnitelnost velmi dobrá a poptávka firem po absolventech se neustále zvyšuje a převyšuje množství absolventů.

Oblast výzkumu, vývoje a tvůrčí činnosti

- Budování excelentních výzkumných týmů.

Excelentní mezinárodní týmy byly vybudovány v rámci mezinárodně řešených projektů Rumobil a COST, viz výše.

- Zvýšení mezinárodní výzkumné spolupráce se zahraničními partnery.

Cíl byl splněn projekty COST EU akce TU1408 – Air Transport and Regional Development - ATARD (Cíl: přispět ke zkvalitnění přenosu informací mezi subjekty v oblasti regionální správy, letecké dopravy a turistického ruchu). Období řešení 2015-2019. Dále projektem Interreg CENTRAL EUROPE - Rural Mobility in European Regions affected by Demographic Change - RUMOBIL (projekt zaměřený na rozvoj veřejné dopravy v málo osídlených oblastech). Období řešení 2016-2018.

- Motivace pracovníků k tvorbě excelentních výsledků.

Motivace k tvůrčí činnosti souvisí s kariéřním postupem akademických pracovníků. Dále probíhá stanovení osobního ohodnocení na základě výsledků v tvůrčí činnosti s důrazem na excelentní výsledky. Tyto výsledky je možné realizovat především prostřednictvím výzkumných projektů, do kterých se ústav úspěšně zapojil (viz výše).

- Zefektivnění spolupráce mezi jednotlivými ústavu a katedrami a dalšími pracovišti vysoké školy (společné projekty).

Cíl byl splněn - projekt RUMOBIL byl podán napříč katedrami a došlo tak k lepší spolupráci a synergickým efektům. Díky dobré spolupráci jsou připravovány další společné projekty.

- Motivace studentů všech typů studia k zapojení se do výzkumné práce. Vnitřní a vnější prezentace výzkumné práce studentů a jejich výsledků formou interní nebo externích grantových soutěží či studentských konferencí.

Studenti byli zapojeni do výzkumné práce prostřednictvím pomocných vědeckých sil a studentské odborné činnosti.

- Zkvalitňovat vědecko-výzkumné zázemí budováním nových či opravou stávajících laboratorních prostor, včetně nezbytného vybavení.

Cílová hodnota byla naplněna především prostřednictvím Interní grantové soutěže, která byla realizovaná napříč ústavu.

- Zkvalitňovat vědecko-výzkumné zázemí budováním nových či opravou stávajících prostor, zabezpečením kvalitních informačních a databázových zdrojů, včetně nezbytného vybavení.

Cílová hodnota byla naplněna prostřednictvím Interní grantové soutěže, do které se zapojila katedra Informatiky a přírodních věd.

- Vytváření předpokladů a zázemí pro vybudování „Smart University“ v kontextu vědecko-výzkumné činnosti.

Cíl byl naplněn opět prostřednictvím Interní grantové soutěže, do které se zapojila Katedra dopravy a logistiky.

- Zapojení se do programů strukturálních fondů (Central europe, OP, Projekty MŠMT).

Cíl byl splněn prostřednictvím výše zmíněných získaných projektů. Dále se ústav zapojil do podávání projektů ESF/ERDF.

- Zapojení se do výzkumných projektů (GAČR, TAČR, resortní výzkum, H2020).

Cíl byl naplněn. Ústav řeší projekt TAČR a další projekty podal do TAČR nebo GAČR.

Oblast personální

- Umožnit akademickým pracovníkům graduační růst.
Jeden z akademických pracovníků ústavu získal v roce 2016 titul Ph.D.
- Interní a externí granty na zvyšování kvalifikace, komunikačních, výzkumných, pedagogických atd. kompetencí pracovníků VŠTE.
- Do výše zmíněných projektů (IGS, TAČR, Rumobil, COST) se zapojilo řádově více než deset akademických pracovníků. Což je více než původně plánovaný počet (10).

Oblast materiálně-technického zabezpečení

- Smart University.
Cíl byl naplněn. Laboratoře byly nově otevřeny.
- Vybudovat laboratoře pro výzkumnou činnost v oblasti informatiky, dopravy a logistiky, stavitelství a strojírenství.
Cíl byl naplněn. Laboratoře byly otevřeny.

Oblast ekonomická a finanční

- Smart University.
Cílová hodnota: objem finančních prostředků 5 mil. Kč
Byla podepsána smlouva mezi VŠTE a společností Huawei. Společnost Huawei poskytne VŠTE vybavení ke smart university ve výši 200 tis. dolarů. Cíl byl naplněn.



Ústav znalectví a oceňování

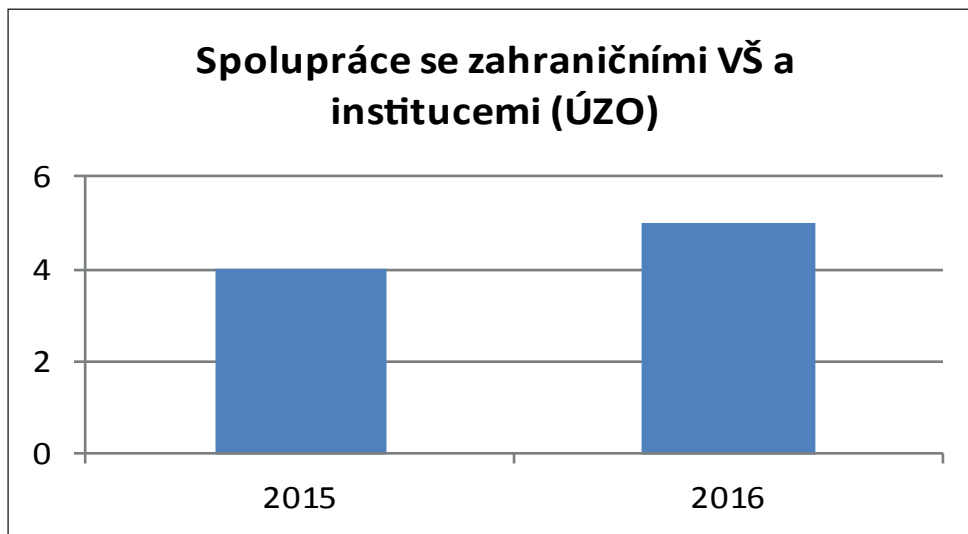
Oblast pedagogická

- Příprava a realizace výuky ve specializaci „Finance podniku“ v rámci akreditace Ekonomika podniku
Indikátor byl naplněn v cílové hodnotě 1. Uskutečněná výuka v rámci specializace Finance podniku.

Oblast výzkumu, vývoje a tvůrčí činnosti

- Budování mezinárodního výzkumného týmu za účelem posílení výzkumných a publikačních aktivit členů ÚZO. Ústav znalectví a oceňování v roce 2016 navázal a prohloubil spolupráci s North China University of Technology. Na Ústavu znalectví a oceňování bylo zapojeno více než 20 % akademických pracovníků do mezinárodní spolupráce. Ústav znalectví a oceňování ve spolupráci s North China University of Technology realizoval 1 mezinárodní vědeckou konferenci na půdě čínské university. Počet akademických pracovníků podílejících se na spolupráci se zahraničními VŠ a institucemi 5.

Graf č. 6: Spolupráce ÚZO se zahraničními VŠ a institucemi



Oblast znalecké činnosti


- Rozšíření znaleckého oprávnění o další odvětví a specializace (znalci i znalecký ústav).
Na úrovni znalecké činnosti došlo k rozšíření znaleckého oprávnění o obor strojírenství a posílení týmu znalců pro uvedený obor v počtu tří znalců.

Oblast personální

- Posílení výzkumného týmu ÚZO za účelem zkvalitnění výzkumné činnosti.
Na úrovni znalecké činnosti došlo k rozšíření znaleckého oprávnění o obor strojírenství a posílení týmu znalců pro uvedený obor v počtu tří znalců.
- Posílení znaleckého týmu ÚZO za účelem zkvalitnění znalecké činnosti a její rozšíření o další specializace.
Došlo k rozšíření znaleckého oprávnění ústavu o obor strojírenství. Tým znalců podílejících se na znalecké činnosti byl posílen o tři znalce v oboru strojírenství a o jednoho znalce pro obor ekonomika.

Oblast ekonomická a finanční

- Zajištění samofinancování ÚZO ze znalecké činnosti, pedagogické činnosti a výzkumné a vývojové činnosti.
Ústav na základě svých realizovaných činností (tvůrčí, výzkumné, pedagogické a znalecké činnosti) dosáhl vyrovnaného rozpočtu.

A close-up photograph of a hand holding black-handled scissors, cutting a wide, vibrant red ribbon. The ribbon is stretched diagonally across the frame. The background is a blurred, light-colored wall with a dark vertical element on the right.

**TEXTOVÁ PŘÍLOHA VÝROČNÍ ZPRÁVY
O ČINNOSTI VYSOKÉ ŠKOLY
PRO ROK 2016**

1 Základní údaje o vysoké škole

1.1 Úplný název vysoké školy, běžně užívaná zkratka, sídlo (vč. adresy) vysoké školy a všech součástí (fakult, institutů, ústavů a poboček)

Vysoká škola technická a ekonomická v Českých Budějovicích (VŠTE)

Institute of Technology and Business in České Budějovice (ITB)

Okružní 517/10, 370 01 České Budějovice

www.vstecb.cz

ID datová schránky: 72pj9jc

Součástí školy jsou:

Ústav technicko-technologický Vysoké školy technické a ekonomické v Českých Budějovicích (ÚTT VŠTE)

Faculty of Technology

Okružní 517/10, 370 01 České Budějovice

www.vstecb.cz

Ústav podnikové strategie Vysoké školy technické a ekonomické v Českých Budějovicích (ÚPS VŠTE)

Faculty of Corporate Strategy

Okružní 517/10, 370 01 České Budějovice

www.vstecb.cz

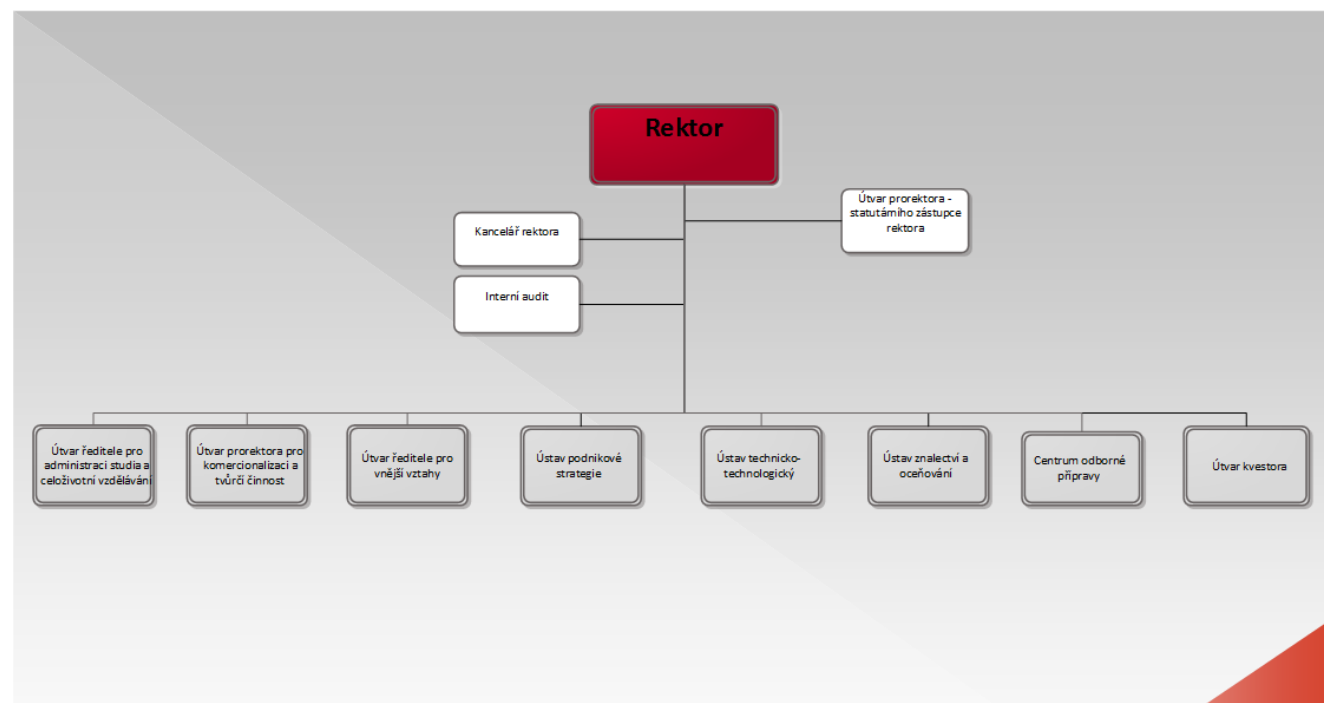
Ústav znalectví a oceňování Vysoké školy technické a ekonomické v Českých Budějovicích (ÚZO VŠTE)

School of Expertness and Valuation

Okružní 517/10, 370 01 České Budějovice

www.vstecb.cz

1.2 Organizační schéma vysoké školy



1.3 Složení (s uvedením změn v roce 2016) vědecké rady, správní rady, akademického senátu a dalších orgánů dle vnitřních předpisů vysoké školy

Akademická rada VŠTE (funkční období 2012 - 2016)

Interní členové	Pracovní zařazení	Změna
doc. Ing. Marek Vochozka, MBA, Ph.D.	Rektor VŠTE, předseda AR	
prof. Ing. Jan Váchal, CSc.	Prorektor – Statutární zástupce rektora	
Mgr. Zdeněk Caha, MBA, Ph.D.	Ředitel Ústavu podnikové strategie	
doc. Ing. Rudolf Kampf, Ph.D.	Ředitel Ústavu technicko-technologického	
Ing. Jiří Čejka, Ph.D.	Vedoucí Katedry informatiky a přírodních věd	
prof. Ing. Radimír Novotný, DrSc.	Profesor Katedry stavebnictví	
doc. Ing. Štefan Husár, Ph.D.	Docent Ústavu znalectví a oceňování	
prof. Ing. Róbert Štefko, Ph.D.	Akademický pracovník Ústavu znalectví a oceňování	od 1. 5. 2016
Externí členové	Pracovní zařazení	Změna
prof. PaedDr. Gabriel Švejda, CSc., dr.h.c.	Rektor Filmové akademie Miroslava Ondříčka v Písku	
JUDr. Ivan Barančík, Ph.D.	Rektor Vysoké školy logistiky v Přerově	do 1. 9. 2016
prof. Ing. Ivan Gros, CSc.	Prorektor pro strategii a rozvoj VŠLG v Přerově	
prof. Ing. Miroslav Dumbrovský, CSc.	FAST VUT v Brně – Ústav vodního hospodářství krajiny	
doc. MUDr. Kvetoslava Kotrbová, Ph.D.	Ředitelka Krajské hygienické stanice Jihočeského kraje	od 1. 5. 2016
Tajemník	Pracovní zařazení	Změna
Tereza Veberová	Tajemnice	
Ing. Eva Pšikalová	Tajemnice	od 2. 10. 2016 do 1. 11. 2016
Ing. Jana Kotálová, BBA	Tajemnice	od 2. 11. 2016

Akademická rada VŠTE (funkční období 2016 - 2020)

Interní členové	Pracovní zařazení	Změna
doc. Ing. Marek Vochozka, MBA, Ph.D.	Rektor VŠTE, předseda AR	
prof. Ing. Jan Váchal, CSc.	Prorektor – Statutární zástupce rektora	
Ing. Vojtěch Stehel	Prorektor pro komercializaci a tvůrčí činnost	
Mgr. Zdeněk Caha, MBA, Ph.D.	Ředitel Ústavu podnikové strategie	
doc. Ing. Rudolf Kampf, Ph.D.	Ředitel Ústavu technicko-technologického	
Ing. Jiří Čejka, Ph.D.	Vedoucí Katedry informatiky a přírodních věd	
prof. Ing. Radimír Novotný, DrSc.	Profesor Katedry stavebnictví	
Externí členové	Pracovní zařazení	Změna
prof. PaedDr. Gabriel Švejda, CSc., dr. h.c.	Rektor Filmové akademie Miroslava Ondříčka v Písku	
Ing. Jiří Dušek, Ph.D.	Prorektor pro vědu, výzkum a rozvoj, statutární zástupce VŠERS	
doc. Ing. et Ing. Stanislav Škapa, Ph.D.	Děkan Fakulty podnikatelské VUT Brno	
doc. MUDr. Kvetoslava Kotrbová, Ph.D.	Ředitelka Krajské hygienické stanice Jihočeského kraje	
Tajemník	Pracovní zařazení	Změna
Ing. Jana Kotálová, BBA	Tajemnice	

Akademický senát VŠTE (funkční období 2013 - 2016)

Jméno	Funkce	Změna
prof. Ing. Radimír Novotný, DrSc.	Komora AP předseda	
Ing. Marie Slabá, Ph.D.	Komora AP místopředsedkyně	
Ing. Lenka Dvořáková	Komora AP člen	
Ing. Daniel Kučerka, PhD.	Komora AP člen	
Ing. Lukáš Polanecký	Komora AP člen	
Ing. Zuzana Rowland	Komora AP člen	
Ing. Vojtěch Stehel	Komora AP člen	
Bc. Jan Zugárek	Studentská komora místopředseda	
Bc. Michal Mačuda	Studentská komora člen	
Bc. Markéta Šestáková	Studentská komora člen	
Radim Šesták	Studentská komora člen	od 9. 6. 2016
Závodský Jakub	Studentská komora člen	do 8. 6. 2016
Tereza Veberová	Tajemnice	do 1. 10. 2016
Ing. Eva Pšikalová	Tajemnice	od 2. 10. 2016 do 1. 11. 2016
Ing. Jana Kotálová, BBA	Tajemnice	od 2. 11. 2016

Akademický senát VŠTE (funkční období 2016 - 2019)

Jméno	Funkce	Změna
prof. Ing. Radimír Novotný, DrSc.	Komora AP předseda	
Ing. Marie Slabá, Ph.D.	Komora AP místopředsedkyně	
Mgr. Martin Bugaj	Komora AP člen	
Ing. Tzolmon Jambal, Ph.D.	Komora AP člen	
doc. Ing. Ján Kmec, CSc.	Komora AP člen	
Ing. Lukáš Polanecký	Komora AP člen	
Ing. Zuzana Rowland	Komora AP člen	
Tereza Veberová	Studentská komora místopředsedkyně	
Lucie Bártová	Studentská komora člen	
Jitka Důrová	Studentská komora člen	
Daniel Houzar	Studentská komora člen	
Ing. Jana Kotálová, BBA	Tajemnice	od 2. 11. 2016

Správní rada VŠTE

Jméno	Funkce	Instituce	Změna
Předseda			
Ing. Pavel Kaczor, Ph.D.	ředitel	Úřad práce České republiky – krajská pobočka v Táboře	od 1. 6. 2016
Ing. Ivan Loukota	ředitel	Úřad práce České republiky – krajská pobočka v Českých Budějovicích	do 30. 4. 2016
1. místopředseda			
Ing. Miroslav Dvořák	generální ředitel a předseda představenstva	MOTOR JIKOV Group, a.s.	
2. místopředseda			
Ing. Břetislav Kábele	ředitel	SOŠ České Budějovice	
Ing. Pavel Kaczor, Ph.D.	ředitel	Úřad práce České republiky – Krajská pobočka v Táboře	do 31. 3. 2016

Správní rada VŠTE - pokračování

Jméno	Funkce	Instituce	Změna
Členové			
Ing. Jan Binter	výkonný ředitel	CAD Studio, a.s.	
RNDr. Vladimír Brablec	ředitel odboru zaměstnanosti	Úřad práce České republiky – Krajská pobočka v Českých Budějovicích	
Ing. Pavel Dlouhý	předseda představenstva	Regionální agrární komora JK	
Ing. Pavel Kaczor, Ph.D.	ředitel	Úřad práce České republiky – krajská pobočka v Táboře	do 31. 5. 2016
Mgr. Jiří Nantl, LL.M.	operační ředitel	Středoevropský technologický institut (CEITEC)	
Ing. Jakub Novotný, Ph.D.	ředitel	Centrum excelence Telč, ÚTAM AV ČR, v. v. i.	
Ing. Jaromír Slíva	náměstek hejtmana Jihočeského kraje	Jihočeský kraj	
Tereza Veberová	Tajemnice		do 1. 10. 2016
Ing. Eva Pšikalová	Tajemnice		od 2. 10. 2016 do 1. 11. 2016
Ing. Jana Kotálová, BBA	Tajemnice		od 2. 11. 2016

Disciplinární komise VŠTE (funkční období 21. 12. 2014 - 20. 12. 2016)

Jméno	Funkce
Mgr. Jindřiška Šulistová	Předsedkyně
Mgr. Martin Bugaj	Člen za akademické pracovníky
Josef Šulc	Člen za studentskou komoru
Jitka Důrová	Člen za studentskou komoru

Disciplinární komise VŠTE (funkční období 21. 12. 2016 - 20. 12. 2018)

Jméno	Funkce
Mgr. Jindřiška Šulistová	Předsedkyně
Mgr. Martin Bugaj	Člen za akademické pracovníky
Jitka Důrová	Člen za studentskou komoru
Radim Šesták	Člen za studentskou komoru

1.4 Zastoupení vysoké školy v reprezentaci vysokých škol (Česká konference rektorů, Rada vysokých škol) s uvedením členů (vč. změn v roce 2016) a jejich funkcí v orgánech reprezentace.

Organizace	Jméno	Status
Česká konference rektorů	doc. Ing. Marek Vochozka, MBA, Ph.D.	Člen
Rada vysokých škol	prof. Ing. Radimír Novotný, DrSc.	Člen předsednictva RVŠ
	Mgr. Zdeněk Caha, MBA, Ph.D.	Člen sněmu RVŠ
	Bc. Markéta Šestáková	Člen studentské komory RVŠ
	Bc. Michal Mačuda	Náhradník člena studentské komory RVŠ

1.5 Vysoká škola stručně charakterizuje své poslání, vize a strategické cíle.

Vize

VŠTE je vysoká škola univerzitního typu poskytující českým a zahraničním studentům komplexní vzdělání zaměřené na výchovu profesně specializovaných techniků a ekonomů.

Mise

- Zkvalitňovat a dále rozšiřovat akreditace studijních programů v bakalářském a magisterském stupni studia.
- Akreditovat doktorské studium jak pro technické, tak ekonomické studijní programy.
- Vytvořit podmínky pro získání práv habilitačních řízení.
- Dosáhnout ve střednědobém (25 %) a v dlouhodobém časovém horizontu samofinancování ve výši 50 % rozpočtu VŠTE.
- Posilovat vztahy se soukromým a veřejným sektorem, zejména v regionu Jihočeského kraje.
- Vytvořit multikulturní vysokoškolské prostředí v souladu s evropskými trendy.
- Posilovat etiku akademického prostředí v podmínkách vysoké školy univerzitního typu.

Strategické cíle v oblasti vzdělávání

- Zajistit profilaci školy do technických studijních oborů a programů.
- Zajistit implementaci teoretických znalostí do aplikační sféry.
- Podporovat inkluzi ve vzdělávání.
- Nastavit standardy vzdělávání a zajistit jejich následnou evaluaci.

Strategické cíle v oblasti výzkumu, vývoje a tvůrčí činnosti

- Zvýšit počet výstupů v oblasti vědecko-výzkumných aktivit vykazovaných v systému RIV včetně jejich vědecké hodnoty (IF).
- Zajistit odborný růst, stabilitu a rozvoj u mladých akademických pracovníků.
- Podat žádost o akreditaci habilitačních řízení.
- Zabezpečit vysokou úroveň laboratorních prací jako předpoklad pro vědecko-výzkumnou činnost ústavů školy.
- Zajistit personální zabezpečení centrálních laboratoří pro vědecko-výzkumnou činnost ústavů.
- Vybudovat kvalitní vědeckou knihovnu s moderními technologiemi, širokým spektrem služeb a přívětivým zázemím jak pro studenty, tak akademické pracovníky.

Strategické cíle v oblasti otevřenosti v rámci evropského a světového prostoru

- Vytvoření příznivého prostředí pro spolupráci se zahraničními vzdělávacími a výzkumnými institucemi (stáže studentů, akademiků a zaměstnanců, společné projekty).
- Vytvoření prostředí, které umožní a napomůže navýšení počtu zahraničních studentů přijatých ke studiu kompletních studijních programů i v rámci výměnných programů.
- Rozvíjet atraktivitu VŠTE pro zahraniční studenty (pro krátkodobé studijní pobyty i studium uceleného studijního programu), zvyšovat počet studijních programů a objem předmětů vyučovaných v cizích jazycích (především v angličtině) a systematicky rozvíjet jazykové a komunikační kompetence studentů i pracovníků vysokých škol
- Zvýšení počtu studentů všech stupňů studia a akademických pracovníků vyjíždějících i přijíždějících na zahraniční stáže.

Strategické cíle v oblasti celoživotního vzdělávání

- Rozšířit nabídku programů celoživotního vzdělávání zaměřených na regulovaná povolání a zvyšování odborné kvalifikace účastníků na základě poptávky v regionu, které budou zakončeny zkouškou z profesní kvalifikace v souladu s Národní soustavou kvalifikací. Rozšířit nabídku samostatných zkoušek z profesních kvalifikací v souladu s Národní soustavou kvalifikací na základě poptávky v regionu.
- Realizovat výuku ve studijních programech akreditovaných zahraniční agenturou. Zajistit kvalitu výuky ve spolupráci s příslušným vysokoškolským ústavem. Zvýšit počet udělených akreditací pro studijní programy.
- Rozšířit a zpřehlednit nabídku kurzů akreditovaných předmětů ve smyslu § 60 zákona o vysokých školách pro studenty VŠTE. Rozšířit nabídku přípravných kurzů před nástupem ke studiu a zejména pak nabídku přípravných kurzů v průběhu studia, které budou studenty intenzivně připravovat k úspěšnému zvládnutí státní závěrečné zkoušky na VŠTE.

Strategické cíle v oblasti třetí role a společenské odpovědnosti

- Snížit nezaměstnanost absolventů pod 5 % a následně pod 3 % standardizované míry nezaměstnanosti.
- Rozvoj a podpora nových firem studentů a absolventů na půdě VŠTE s cílem jejich vzájemné synergie. Za vložené prostředky se očekává generování zisku v dodatečných prostředcích do rozpočtu VŠTE.

Strategické cíle v oblasti financování

- Dosažení nárůstu vlastních zdrojů provozních prostředků, a to na hranici 25 % z celkového obratu v cílovém roce 2020 při zachování hodnoty příspěvků na provoz poskytovaných MŠMT minimálně na úrovni roku 2015.
- Zajištění investičních prostředků na minimální úrovni 500 mil. Kč k rozvoji materiálně technického zázemí VŠTE.

Strategické cíle v oblasti stabilizace instituce a její transformace na vysokou školu univerzitního typu

- Inovace vnitřního systému řízení.
- Transformace vnitřního manažerského systému ETMS v souvislosti s ustavením ústavů školy.

Strategické cíle v oblasti kultivace akademického prostředí

- Posilovat etiku akademického prostředí v podmínkách vysoké školy univerzitního typu.

1.6 Vysoká škola uvede, k jakým změnám došlo v roce 2016 v oblasti vnitřních předpisů

V oblasti vnitřních předpisů VŠTE došlo v roce 2016 ke schválení:

- nového Řádu celoživotního vzdělávání Vysoké školy technické a ekonomické v Českých Budějovicích (čj. MSMT-17443/2016),
- doplnění Vnitřního mzdového předpisu Vysoké školy technické a ekonomické v Českých Budějovicích (čj. MSMT-17443/2016),
- doplnění Řádu výběrového řízení pro obsazování míst akademických pracovníků Vysoké školy technické a ekonomické v Českých Budějovicích (čj. MSMT-17443/2016),
- doplnění Stipendijního řádu Vysoké školy technické a ekonomické v Českých Budějovicích (čj. MSMT-17443/2016),
- doplnění Studijního a zkušebního řádu Vysoké školy technické a ekonomické v Českých Budějovicích (čj. MŠMT-17443/2016).

1.7 Poskytování informací podle § 18 zákona č. 106/1999 Sb., o svobodném přístupu k informacím.

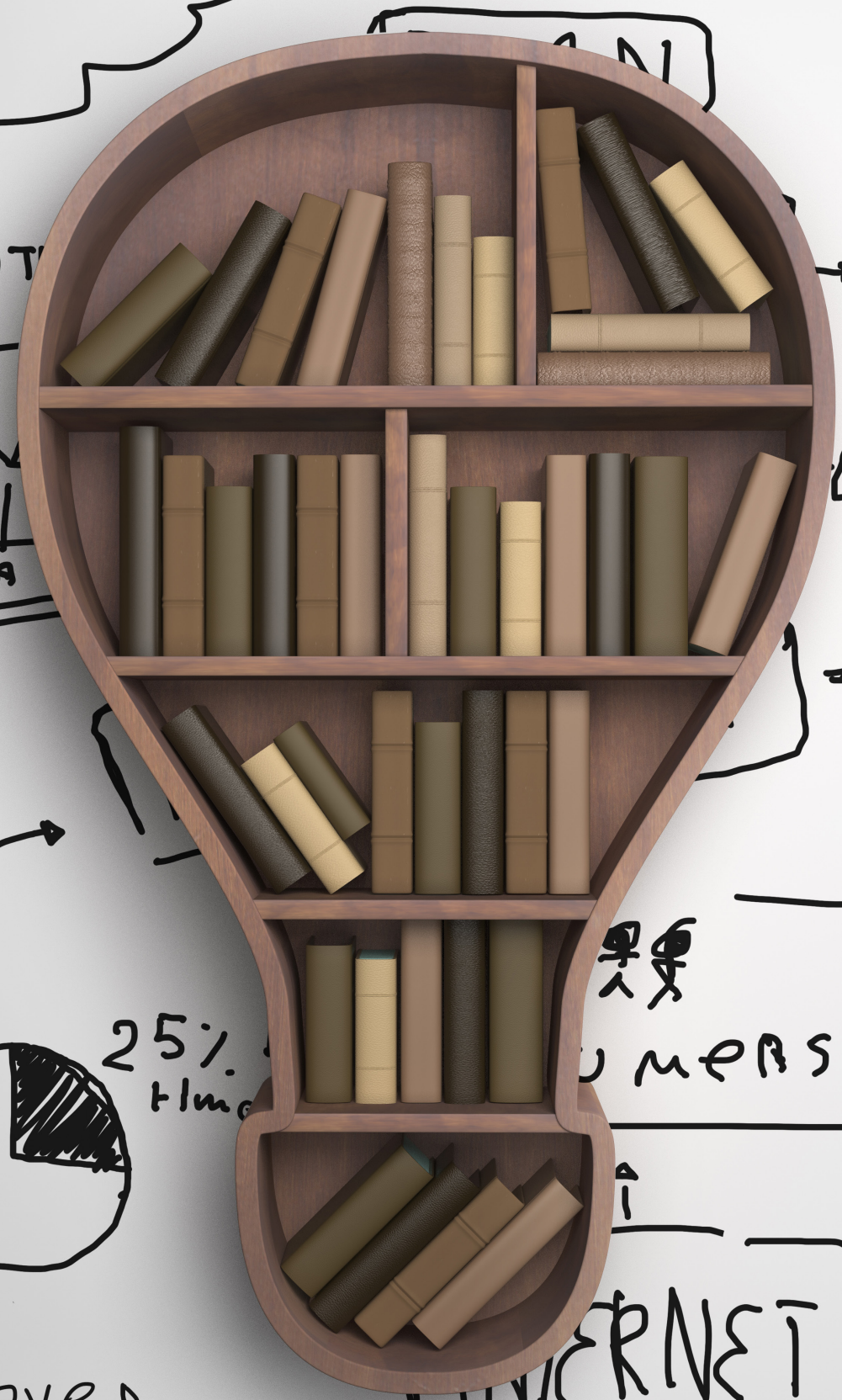
Počet žádostí o informace: 0

Rozhodnutí o odmítnutí žádostí nebo o částečném odmítnutí žádosti: 0

Odvolání proti rozhodnutí o odmítnutí nebo částečném odmítnutí: 0

CONCEPT

STRATEGY



2x

STEAL

? ... A

OTHER

25% time

NUMBERS

INTERNET

TV SERVER



other

A. to server
B. to DOWN

M

30

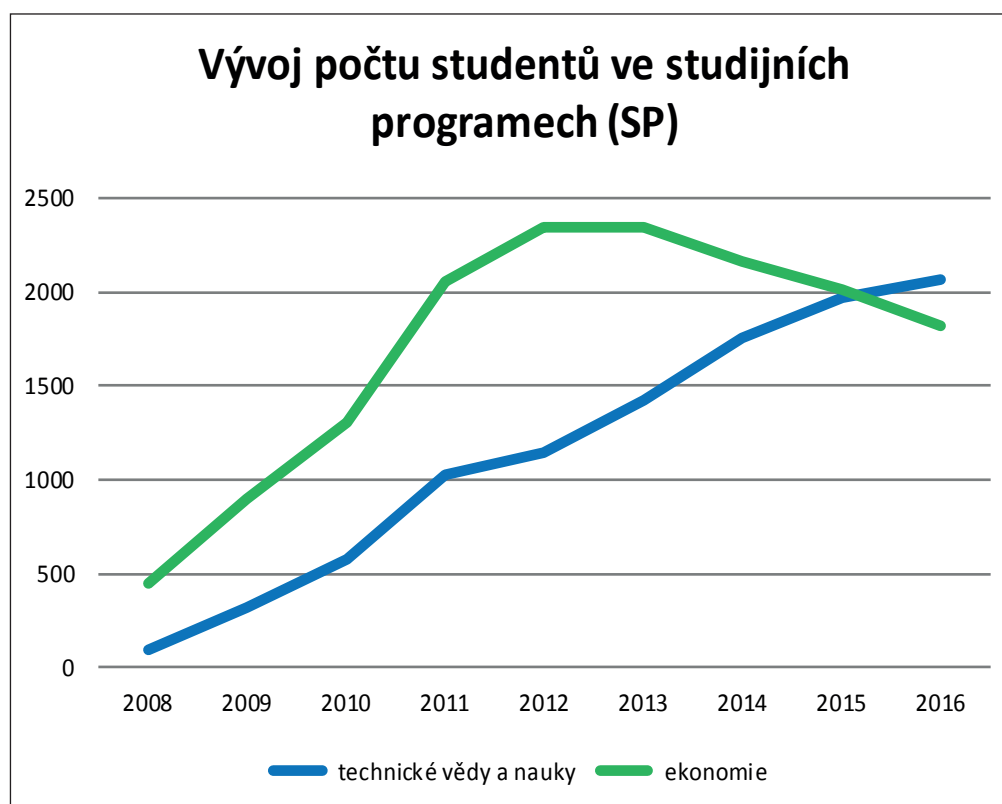
2 Studijní programy, organizace studia a vzdělávací činnost

2.1 Vysoká škola uvede, jaký je celkový počet akreditovaných studijních programů popsaných metodikou výsledků učení v souladu s Rámcem kvalifikací vysokoškolského vzdělávání České republiky.

Vysoká škola technická a ekonomická v Českých Budějovicích (VŠTE) má akreditované 4 bakalářské studijní programy. Jedná se o studijní programy Ekonomika a management, Strojírenství, Stavitelství a Dopravní technologie a spoje. Pod každý z výše uvedených studijních programů je zahrnut jeden studijní obor, výjimkou je pouze studijní program Stavitelství, pod který spadají dva studijní obory. V rámci navazujícího magisterského studia jsou na VŠTE akreditovány dva studijní programy technického směru, konkrétně se jedná o Stavitelství a Dopravní technologie a spoje.

Jak je zřejmé z níže uvedeného grafu, na VŠTE narůstá počet posluchačů, kteří studují technické programy, které vysoká škola nabízí. To zdůrazňuje fakt, že VŠTE je v Jihočeském kraji jedinou vysokou školou technického zaměření.

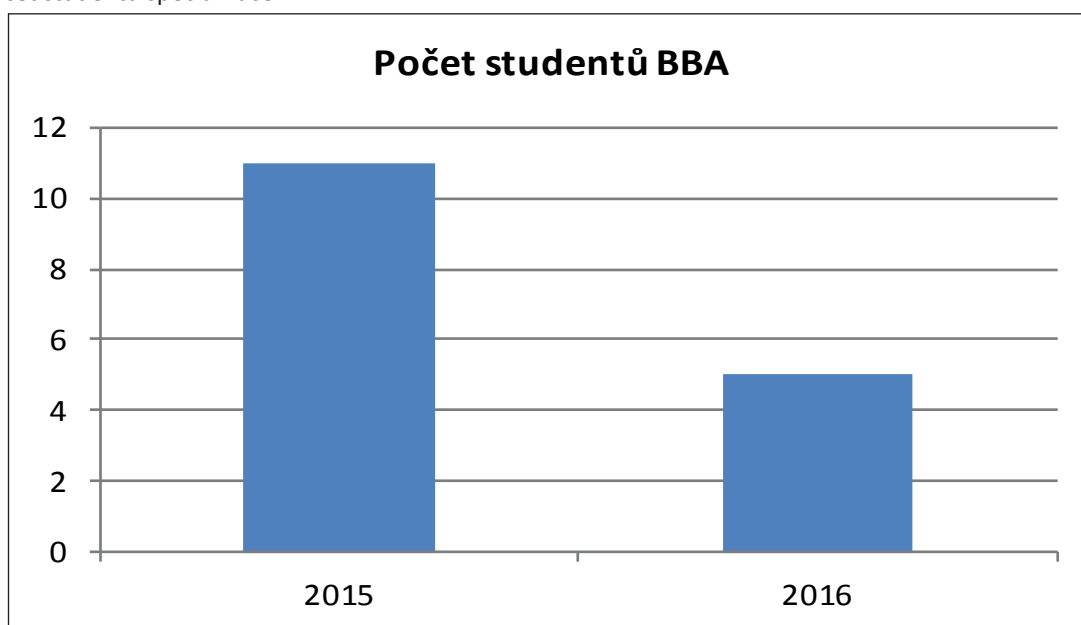
Graf č. 1: Vývoj počtu studentů ve studijních programech



2.2 Vysoká škola stručně charakterizuje další vzdělávací aktivity (mimo uskutečňování akreditovaných studijních programů), které v daném roce realizovala a které považuje za významné.

Vysoká škola technická a ekonomická v Českých Budějovicích nabízí i další vzdělávací aktivity, a to prostřednictvím Centra celoživotního vzdělávání, přičemž mezi nejvýznamnější z nich patří vzdělávací program pro obor specializačního vzdělávání Asistent ochrany a podpory veřejného zdraví pro hygienu a epidemiologii a Odborný pracovník v ochraně a podpoře veřejného zdraví pro hygienu a epidemiologii akreditovaný Ministerstvem zdravotnictví České republiky, kurzy průběžného vzdělávání energetických specialistů, dvousemestrální studijní program Bachelor of Business Administration (počet studentů viz graf níže), čtyřsemestrální studijní program Master of Business Administration se zaměřením na Finanční management, vzdělávací program Studium v oblasti pedagogických věd pro učitele odborných předmětů technických, praktického vyučování, odborného výcviku a odborných předmětů v oblasti ekonomiky nebo zkoušky z profesních kvalifikací dle NSK.

Graf č. 2: Počet studentů specializace





3 Studenti

3.1 Vysoká škola stručně uvede, jaká opatření uplatňuje pro snížení studijní neúspěšnosti, například s ohledem na problematiku vyrovnávání nízkých kompetencí na vstupu, adekvátní informovanosti o náplni studijních programů, jejich souladu s požadavky studentů, apod. Studenti v akreditovaných studijních programech.

Míra studijní neúspěšnosti je v jednotlivých semestrech sledována automaticky Informačním systémem VŠTE, kdy v návaznosti na studijní neúspěšnost jsou vypracovávány autoevaluační zprávy jednotlivých předmětů, prostřednictvím kterých vyučující samostatně sledují mezisemestrální neúspěšnost a navrhují opatření k jejímu snížení. Mezi nejčastější návrhy vyučujících ke snížení studijní neúspěšnosti patří zavádění nových výukových metod, využívání cvičných elektronických testů, úprava a tvorba nových studijních materiálů a mnoho dalšího. Mimo tyto návrhy ze strany vyučujících se VŠTE snaží studijní neúspěšnost snížit prostřednictvím Centra celoživotního vzdělávání, které nabízí studentům množství přípravných kurzů (např. přípravný kurz ke státním závěrečným zkouškám) a taktéž nabízí možnost absolvování především opakujících předmětů pomocí služby s názvem Vybrané akreditované předměty. Po úspěšném absolvování předmětu je tento propán do řádného studia studenta. Nedílnou součástí snižování studijní neúspěšnosti je taktéž individuální přístup ke studentům řádného studia, včetně studentů se specifickými vzdělávacími potřebami, který zajišťuje Informačně poradenské centrum.

3.2 Vysoká škola okomentuje, jaká opatření uplatňuje pro omezení prodlužování studia.

VŠTE používá proti omezení prodlužování studia studentů hned několik prostředků. Nejvíce využívaným prostředkem je bezesporu individuální studijní plán, který je studentům schvalován na základě závažných důvodů, mezi které patří např. dlouhodobé zdravotní problémy, mateřská dovolená, samostatná péče o nezletilé dítě či sportovní činnost v reprezentačních týmech ČR. Dalším opatřením týkající se prodlužování studia je prodloužení zkuškového období či mimořádný opravný termín zápočtu či zkoušky, kdy tento je povolován zejména studentům, kteří v průběhu zkuškového období byli zdravotně znevýhodněni, nebo kterým chybí k úspěšnému dokončení studia pouze jeden předmět. Do dalšího opatření lze taktéž zahrnout přerušení studia, kdy toto je povolováno pouze ze závažných zdravotních důvodů či jiných závažných důvodů, které brání v řádném vykonávání studia studenta. Nízká míra schvalování žádostí o přerušení studia vede k omezení prodlužování doby studia, neboť studenti se schváleným přerušením studia ve většině případů po opětovném zápisu do studia učivo nezvládají, protože souvislosti s předchozími nabytými znalostmi zpravidla již nejsou aktuální.

3.3 Vysoká škola stručně charakterizuje, zda a jaké realizuje vlastní/specifické stipendijní programy.

V rámci VŠTE jsou poskytovány tři druhy pravidelných stipendií a dalších několik druhů jednorázových stipendií, kdy o těchto je vždy rozhodováno v návaznosti na individuální a citlivé posouzení jednotlivých případů.

V případě pravidelných stipendií, o která žádají studenti samostatně, se jedná o:

- prospěchové stipendium podle § 91 odst. 2. písm. a) zákona,
- sociální stipendium v případě tíživé sociální situace studenta podle § 91 odst. 2 písm. d) zákona,
- ubytovací stipendium podle § 91 odst. 2 písm. e) zákona.

V rámci jednorázových stipendií se jedná o:

- mimořádná stipendia podle § 91 odst. 2 písm. b) a c) zákona,
- zvláštní sociální stipendium v případě tíživé sociální situace studenta podle § 91 odst. 2 písm. d) a § 91 odst. 3 zákona,
- stipendium v případě zvláštního zřetele hodných podle § 91 odst. 2 písm. e) zákona,
- stipendium na podporu studia v zahraničí a na podporu studia v České republice podle § 91 odst. 4. písm. a) a b) zákona.

3.4 Vysoká škola stručně uvede, jaké poradenské služby a v jakém rozsahu poskytuje studentům.

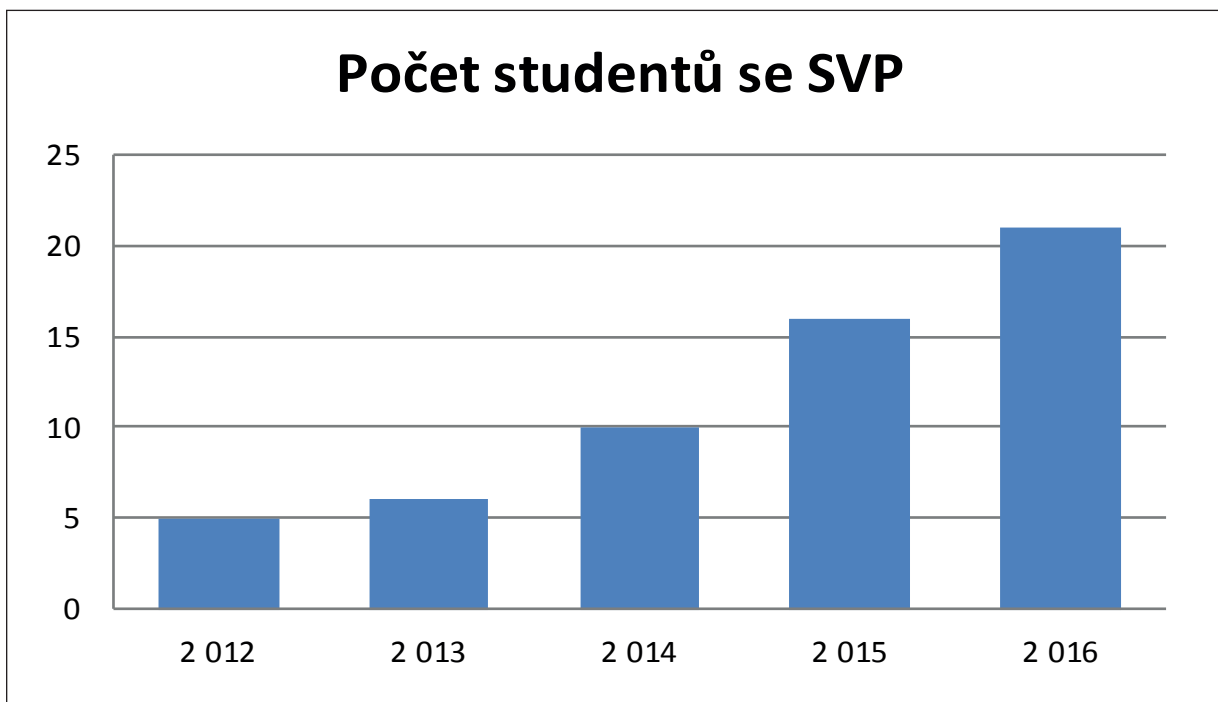
Na VŠTE funguje několik spolků, které nabízejí poradenské služby studentům. Nejvýznamnějším z těchto spolků je Studentská unie, která zprostředkovává komunikaci mezi studenty a vedením VŠTE, organizuje společensko-kulturní akce, odpovídá na dotazy studentů a je nápomocna studentům ve všech situacích. Pro studenty prvních ročníků jsou ve spolupráci se Studentskou unií pořádány informační dny, během kterých jsou nově nastupující studenti informováni o chodu VŠTE. Jako další spolek, který je nápomocný především zahraničním studentům, kteří na VŠTE zavítali v rámci programu Erasmus+, je ESN VŠTE Budweis, který těmto studentům pomáhá s jejich každodenním studijním a běžným životem. Pro studenty se specifickými vzdělávacími potřebami je zřízeno Informačně poradenské centrum, které je nápomocno ve všech otázkách týkajících se studia.

3.5 Vysoká škola stručně charakterizuje, jakým způsobem podporuje studenty se specifickými potřebami a jakým způsobem jsou tito studenti identifikováni.

Pro studenty se specifickými vzdělávacími potřebami bylo na VŠTE zřízeno Informačně poradenské centrum (IPC), které je studentům s těmito potřebami nápomocné ve všech směrech vztahujících se k jejich vzdělávání. Toto centrum zajišťuje poradenské služby, umožňuje zapůjčení pomůcek v návaznosti na konkrétní specifickou potřebu studenta, pomáhá studentům se zápisem předmětů a seminárních skupin, umožňuje studentům vykonávat testy v prostorech Informačně poradenského centra, kdy je studentům umožněno testy vykonat bez časového limitu, a mnoho dalšího. Studenti se specifickými vzdělávacími potřebami jsou identifikováni podle podaných přihlášek, ve kterých studenti vyplní své zdravotní znevýhodnění. V případě, že student tuto zdravotní komplikaci vyplní do přihlášky ke studiu, má možnost nahlásit se samostatně v již zmíněném centru vždy nejdéle do začátku každého semestru.

O kvalitě IPC jistě svědčí narůstající počet studentů, jak je patrné z níže uvedeného grafu. Zároveň je také dokladem o vstřícném přístupu VŠTE ke studentům se specifickými vzdělávacími potřebami.

Graf č. 3: Počet studentů se SVP



3.6 Vysoká škola uvede, jakým způsobem podporuje a pracuje s mimořádně nadanými studenty a zájemci o studium.

Snahou VŠTE je zejména motivace mimořádně nadaných studentů a uchazečů o studium k tvůrčí aktivitě a postupné začleňování do výzkumných aktivit. Právě k těmto účelům slouží několik aktivit nejen pro studenty VŠTE, ale také pro studenty středních technických škol, z nichž mezi nejvýznamnější patří bezesporu SVOČ – Studentská vědecká a odborná činnost a Mezinárodní technická olympiáda Technického konsorcia při VŠTE. Zároveň mají v rámci VŠTE možnost mimořádně nadaní studenti požádat o prospěchové stipendium, které je na základě jejich žádosti v případě vynikajících studijních výsledků přiznáno vždy zpětně za předchozí rok studia. Stipendium je těmto studentům vypláceno vždy 1x měsíčně po dobu 10 měsíců. Mimořádně nadaní studenti VŠTE hlásí se na navazující magisterské studium ze stejného studijního programu bakalářského typu jsou přijímáni bez přijímacích zkoušek.

3.7 Vysoká škola stručně charakterizuje, jakým způsobem podporuje studenty se socioekonomickým znevýhodněním a jakým způsobem jsou tito studenti identifikováni.

V případě socioekonomického znevýhodnění mají studenti VŠTE možnost v průběhu celého akademického roku podat žádost o sociální stipendium, které je schvalováno na základě údajů z matriky studentů a na základě potvrzení Sdělení pro účely přiznání stipendia, které je vydáno příslušným úřadem práce. V případě přiznání stipendia je toto vypláceno v zákonné výši vždy 1x měsíčně po dobu 10 měsíců. Studenti jsou identifikováni na základě podaných žádostí o sociální stipendium.

3.8 Vysoká škola stručně charakterizuje, jakým způsobem podporuje rodiče mezi svými studenty.

Studenti VŠTE, kteří jsou zároveň rodiči, mají možnost v termínu výuky využít služeb mateřské školy při VŠTE. Zároveň mohou rodiče, kteří jsou taktéž studenty VŠTE, požádat např. o individuální studijní plán či přerušování studia, pokud si to jejich rodinná situace žádá, kdy žádost je v případě doložení skutečnosti vždy bez odkladu schválena.



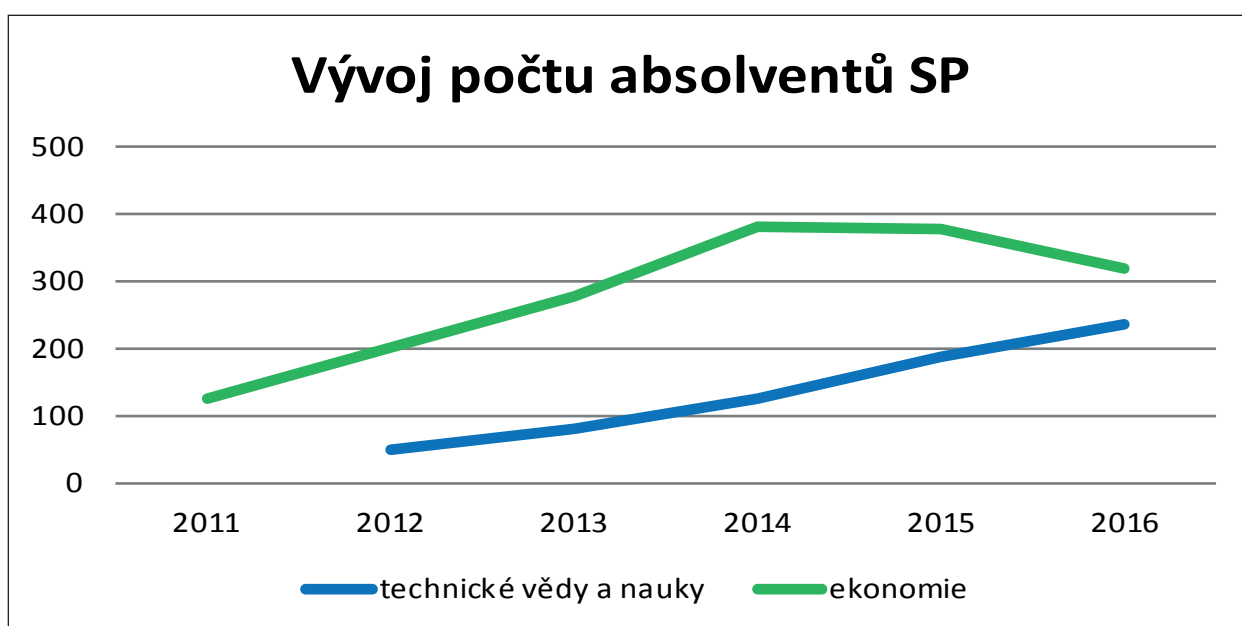
4 Absolventi

4.1 Vysoká škola stručně uvede, jakým způsobem spolupracuje a udržuje kontakt se svými absolventy.

VŠTE se snaží aktivně spolupracovat se svými absolventy. Pokud přejde absolvent do podnikové sféry, často se na nás obrací s nabídkou další spolupráce. Díky tomu roste počet podniků, se kterými má VŠTE uzavřenou rámcovou dohodu o spolupráci. V těchto podnicích pak mohou studenti realizovat praxe nebo zde probíhá poradenská nebo projektová činnost. Řada absolventů se účastní i nejrůznějších akcí, které jsou pořádány školou nebo Studentskou unií. V roce 2017 vznikne absolventský klub, který má napomoci k dalšímu prohloubení spolupráce.

Na grafu níže je vidět vývoj počtu absolventů. Z grafu je patrné, že postupně narůstá počet absolventů technických oborů.

Graf č. 4: Počet absolventů studijních programů

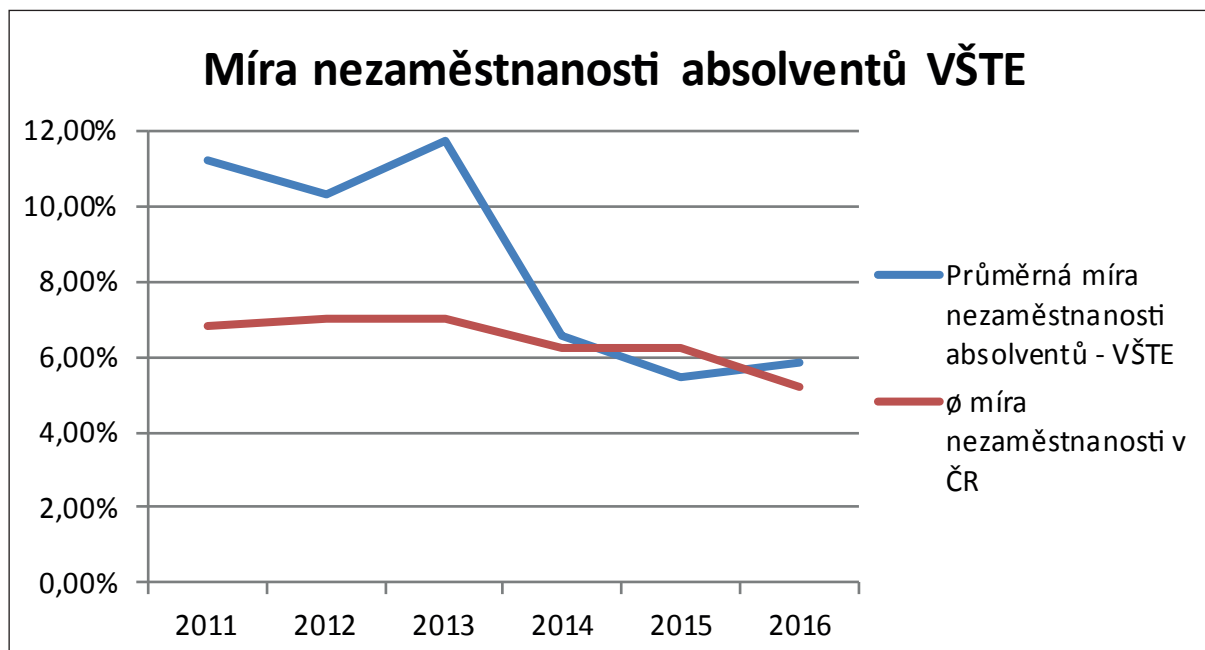


4.2 Vysoká škola uvede, jakým způsobem sleduje zaměstnanost a zaměstnatelnost svých absolventů a jaká opatření uplatňuje pro její zvýšení, zda provádí vlastní průzkumy uplatnitelnosti svých absolventů a zjištěná fakta reflektuje např. v obsahu studijních programů.

Sledování statistik probíhá kontinuálně. VŠTE považuje uplatnění absolventů za klíčový ukazatel. Aktivně se proto snaží podpořit absolventy pomocí kariérního centra nebo za pomoci veletrhů pracovních příležitostí.

VŠTE rovněž sleduje názory a zpětnou vazbu významných firem v regionu a z těchto důvodů zřizuje Profesní radu VŠTE. Zpětná vazba se následně promítá do výuky. Na grafu níže je vidět, že míra nezaměstnanosti za poslední roky značně klesla.

Graf č. 5: Míra nezaměstnanosti absolventů VŠTE



Tabulka č. 1: Průměrná míra nezaměstnanosti absolventů VŠTE

	2011	2012	2013	2014	2015	2016
Průměrná míra nezaměstnanosti absolventů VŠTE (%)	11,20	10,30	11,70	6,58	5,48	5,84
Ø míra nezaměstnanosti v ČR (%)	6,80	7,00	7,00	6,20	6,20	5,20

4.3 Vysoká škola uvede, jakým způsobem spolupracuje s budoucími zaměstnavateli svých studentů.

Jak již bylo naznačeno výše, spolupráce probíhá prostřednictvím rámcových dohod. Náplní těchto dohod jsou nejčastěji praxe, smluvní či projektová činnost. Významné podniky v kraji jsou zapojeny do Profesní rady VŠTE. Samozřejmostí je členství vysoké školy v nejrůznějších profesních sdruženích. VŠTE se také účastní zasedání hospodářské komory apod.

$$P_{nom} = P$$

$$q_{nom} = \left(1 + \frac{P}{100}\right) = (1+i)$$

$$P_{rel} = P \cdot \frac{1}{m} = \frac{P}{m}$$

$$q_{rel} = \left(1 + \frac{P}{100} \cdot \frac{1}{m}\right)$$

$$P_{eff} = 100 \cdot (1 + \frac{P}{100} \cdot \frac{1}{m})^m - 100$$



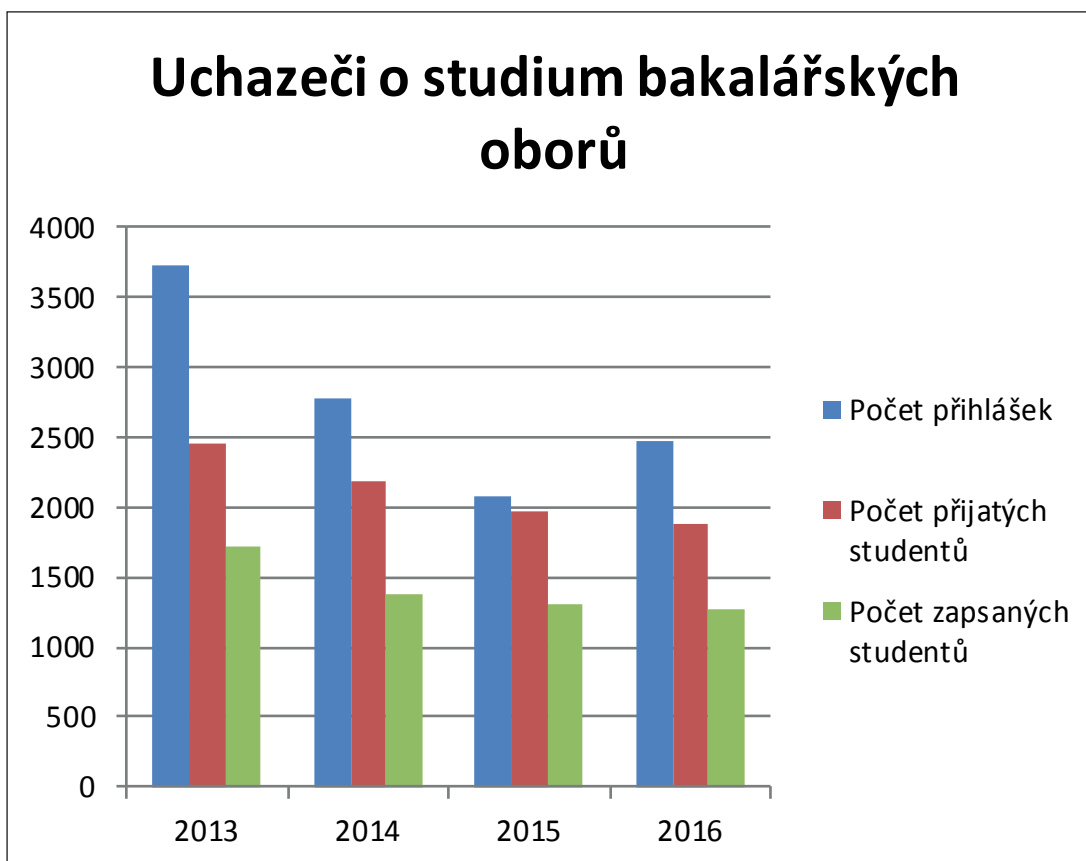
5 Zájem o studium

5.1 Vysoká škola stručně uvede, jaký charakter mají přijímací zkoušky, zda jsou zajišťovány vlastními zdroji, zda jsou připraveny externími dodavateli atd.

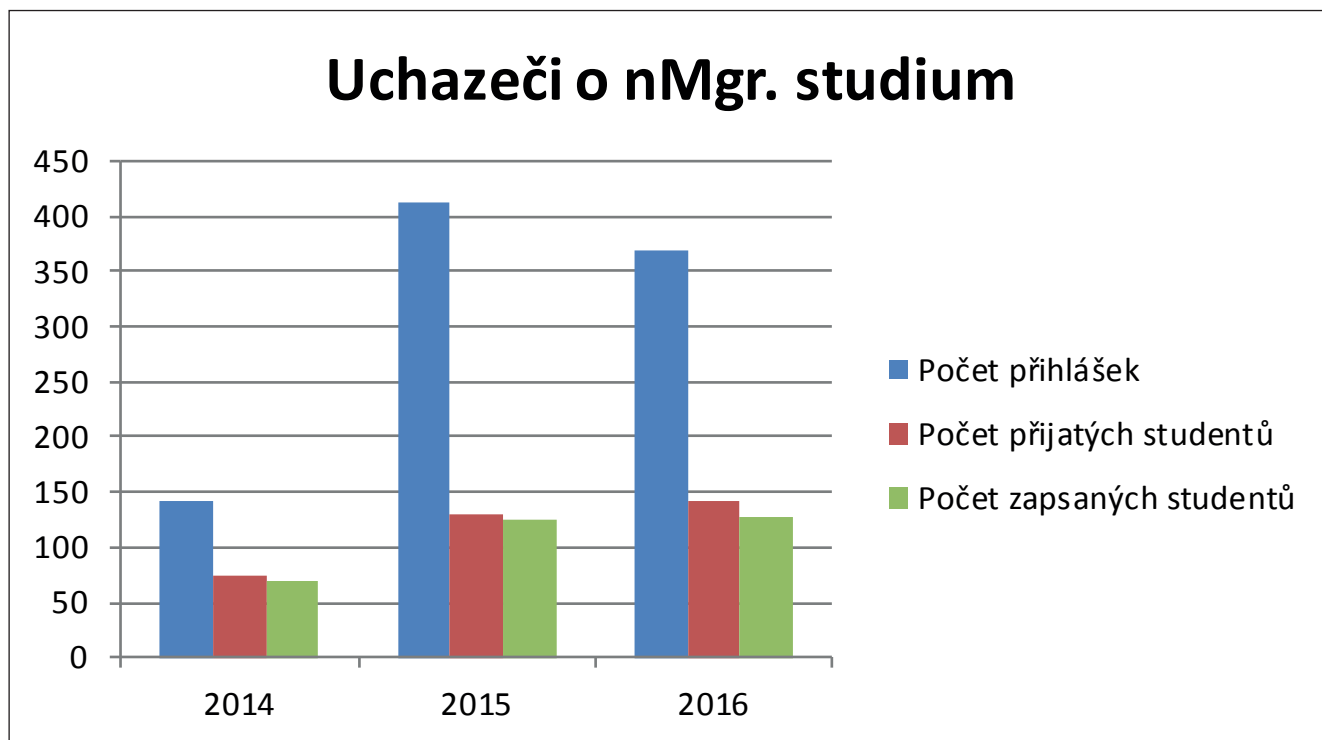
Uchazeči o studium na VŠTE jsou v rámci bakalářských studijních programů přijímáni na základě studijního průměru z předposledního ročníku střední školy, který dokládají prostřednictvím katalogového listu vystaveného střední školou, nebo prostřednictvím úředně ověřené kopie vysvědčení z tohoto ročníku. Úředně ověřenou kopii maturitního vysvědčení jsou povinni dodat podmíněčně přijatí studenti nejdéle v den zápisu do studia. Uchazeči hlásící se na navazující magisterské studium jsou podmíněčně přijímáni na základě úspěšného vykonání přijímací zkoušky, ke které jsou připuštěni pouze ti uchazeči, kteří nejdéle v den konání přijímací zkoušky doručí úředně ověřenou kopii certifikátu z cizího jazyka odpovídající nejméně deskriptoru SERR B1. Následně jsou ke studiu přijati ti uchazeči, kteří v den zápisu ke studiu doručí úředně ověřenou kopii diplomu z bakalářského studia. Přijímací zkoušky a celkové zpracování přijímacího řízení je zajišťováno pouze vlastními zdroji.

Zájem o bakalářské a navazující magisterské studium dokládají níže uvedené grafy. Zejména v případě navazujícího magisterského studia významně převyšuje počet zájemců o studium počet přijatých studentů. To je způsobeno faktem, že VŠTE je jedinou vysokou školou, která v Jihočeském kraji nabízí navazující magisterské studium technického směru.

Graf č. 6: Zájem o studium bakalářských oborů



Graf č. 7: Zájem o studium navazujících magisterských oborů



5.2 Vysoká škola uvede, jakým způsobem spolupracuje se středními školami v oblasti své propagace.

V roce 2016 bylo podáno celkem 2472 přihlášek do bakalářských oborů řádného studia, přijato bylo 1884 studentů. Z rozdílu vyplývá, že i přes demografické poklesy ročníků, které jdou na vysoké školy, přesahuje zájem možnosti přijatých studentů. V případě magisterských oborů bylo podáno 368 přihlášek, což téměř trojnásobně přesahuje kapacitní možnosti VŠTE. Aby docházelo k plynulé průchodnosti mezi sekundárním a terciárním vzdělávacím sektorem, vytvořila VŠTE sdružení právnických osob Technické a vzdělávací konsorcium při VŠTE, které zároveň pomáhá propagovat technické obory. Činnost konsorcia se tak soustředí především na podporu těchto oborů formou účasti na nejrůznějších veletrzích, prezentacích na středních školách apod. Velmi významnou podporou je také organizace Olympiády Technického a vzdělávacího konsorcia při VŠTE, které se účastní žáci středních škol sdružených v konsorciu.



6 Zaměstnanci

6.1 Vysoká škola stručně uvede, zda má zpracovaný kariérní řád pro své akademické pracovníky, zda a jaké přijala motivační nástroje pro odměňování zaměstnanců v závislosti na dosažených výsledcích.

Za účelem efektivního řízení lidských zdrojů vyvinula VŠTE Excellent top manager system (ETMS), což je nástroj řízení a monitoringu činností zaměstnanců a útvarů Vysoké školy technické a ekonomické v Českých Budějovicích. Tento nástroj sestává z několika modulů, z nichž modul Personalistika slouží mimo jiné jako nástroj zpracování kariérního řádu akademických a vědeckých pracovníků VŠTE. Modul Aktivity je pak určen na sledování a hodnocení výkonů akademických, vědeckých a externích pracovníků. Účel a využití jednotlivých modulů je upraveno vnitřní normou: Směrnice 5/2014 Excellent top manager systém, motivace zaměstnanců v souvislosti s odvedeným výkonem a normou OR 1/2013 Stanovení bližších podmínek určení výše osobního příplatku AP a PP.

Modul Personalistika umožňuje pro každého pracovníka zpracovat individuální plán kariérního růstu, ve kterém jsou se zaměstnancem projednány a odsouhlaseny možnosti zapojení do doktorského studia, resp. zahájení habilitačních či profesorských řízení. Vymezení příslušných požadavků na profesní růst každého zaměstnance provádí jeho přímý nadřízený, který stanoví popis požadovaného oboru vzdělání a požadované datum získání profesní kvalifikace. Vymezené požadavky na profesní růst zaměstnanců podléhají schválení prorektora – statutárního zástupce, který po dohodě se zaměstnancem stanoví maximální finanční rámec podpory ze strany VŠTE s ohledem na rozpočtové možnosti.

Modul Aktivity je dílčí částí ETMS, která je zaměřena na hodnocení výkonů akademických a externích pracovníků, včetně kateder VŠTE. Vedoucí katedry má po přihlášení do systému k dispozici průběžný výsledek plnění výkonnostního fondu akademických a externích pracovníků. Na základě těchto výsledků následně stanovuje osobní příspěvek pro další období či navrhuje vyplacení mimořádné odměny. V případě neplnění výkonnostního fondu slouží systém jako podklad pro uložení sankcí zaměstnanci.

6.2 Vysoká škola uvede, jakým způsobem zajišťuje rozvoj pedagogických dovedností akademických pracovníků.

Vysoká škola technická a ekonomická v Českých Budějovicích připravila pro pedagogické pracovníky školení týkající se vedení kvalifikačních prací studentů, kde bylo v roce 2016 proškolen celkem 90 akademických pracovníků. Dále pak proběhlo školení týkající se administrativního zajištění průběhu státních závěrečných zkoušek, kterého se účastnilo celkově 15 osob z řad akademických pracovníků VŠTE.

6.3 Vysoká škola stručně charakterizuje, jakým způsobem podporuje rodiče mezi svými zaměstnanci.

VŠTE provozuje Mateřskou školu při VŠTE, s. r. o., která zahájila svoji činnost 1. 9. 2014 v novostavbě umístěné v areálu vysoké školy. Mateřská škola má kapacitu 24 dětí a v roce 2017 je plánováno její zdvojnásobení. Školka je primárně určena dětem zaměstnanců či studentů vysoké školy. Zaměstnanci se tak vyhnou potížím s umístěním dítěte do MŠ a následně komplikovanému vyzvedávání dítěte v městských mateřských školkách. VŠTE zaměstnancům přispívá na úhradu školkovného ve firemní MŠ.

U většiny pracovních míst na VŠTE lze využívat pružnou pracovní dobu, čímž jsou mimo jiné podporovány i zaměstnané matky s dětmi, které by pevnou pracovní dobu obtížně sloučovaly s potřebami péče o dítě. Této skupině zaměstnanců VŠTE věnuje velkou pozornost, a proto byl v roce 2014 zvýšen nárok na dovolenou o jeden týden pro zaměstnankyně THP úseků, které jsou matkami dětí ve věku do 12 let včetně.

Od roku 2014 mohou muži z řad zaměstnanců VŠTE využívat pracovní volno v délce trvání pěti pracovních dnů s náhradou mzdy v případě narození dítěte manželce, nebo družce.

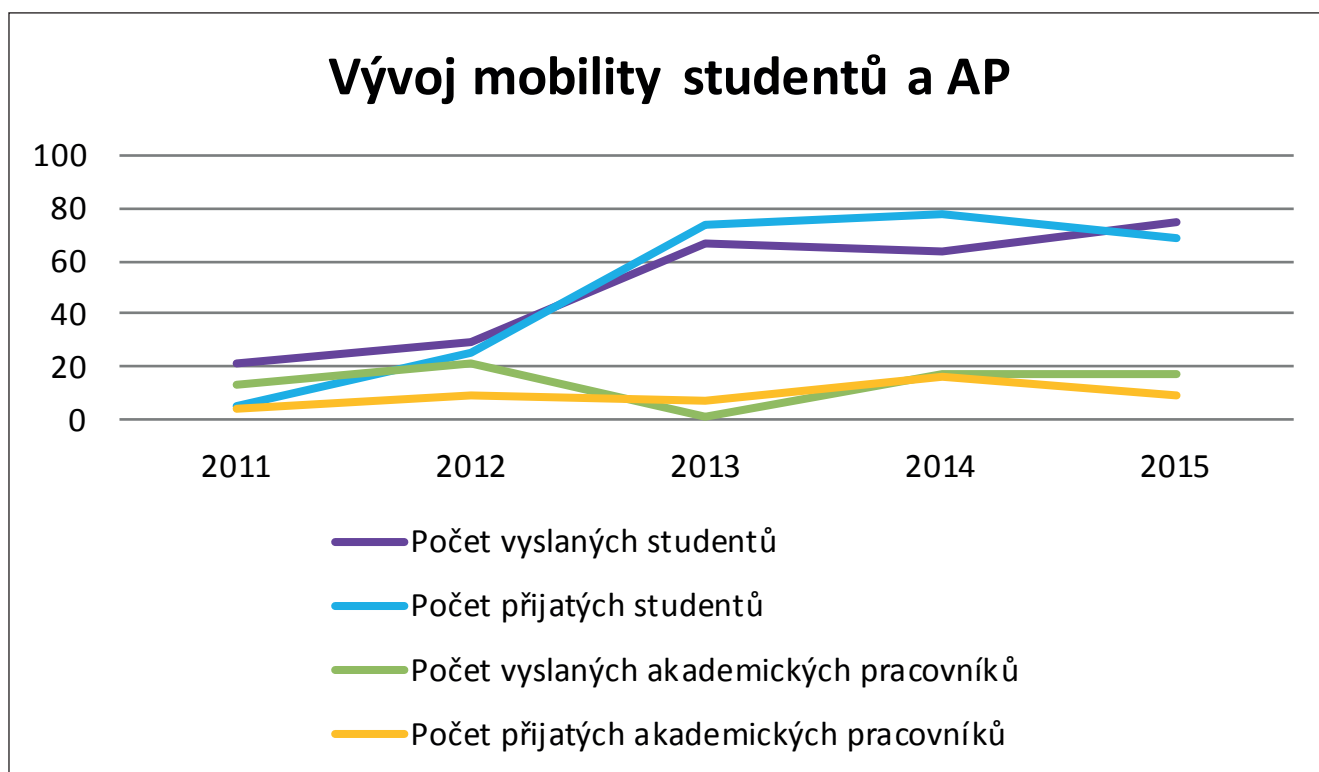


7 Internacionalizace

7.1 Vysoká škola uvede, jakými způsoby podporuje účast studentů na zahraničních mobilitních programech, zejména s ohledem na nastavení studijních plánů a možnost uznání udělených kreditů a absolvovaných předmětů v zahraničí.

Studenti VŠTE mají možnost využít pro výjezdy do zahraničí velké množství programů zahraničních mobilit (Erasmus, Socrates, CEEPUS apod.). Přehled přijíždějících a vyjíždějících podávají následující tabulky

Graf č. 8: Vývoj mobility studentů a akademických pracovníků



Tabulka č. 2: Partnerské vysoké školy v zahraničí

Název partnerské vysoké školy	Země
Peter the Great St. Petersburg Polytechnic University	Rusko
Petrozavodsk State University	Rusko
Ural State University of Economics	Rusko
Ural Federal University named after the first President of Russia B. N. Yeltsin	Rusko
Nosov Magnitogorsk State Technical University	Rusko
Saint Petersburg State University of Architecture and Civil Engineering	Rusko
Plekhanov Russian University of Economics	Rusko
Omsk State Institute of Service	Rusko
Immanl Kant Baltic Federal University	Rusko
Moscow Humanitarian Economic Institute	Rusko

Tabulka č. 2: Partnerské vysoké školy v zahraničí - pokračování

Název partnerské vysoké školy	Země
Samara State University of Economics	Rusko
Saratov Socio-Economic Institute (branch of Plekhanov Russian University of Economics)	Rusko
Lomonosov Moscow State University, School of Public Administration	Rusko
Kremenchuk Mykhailo Ostrohradskiy National University	Ukrajina
Hanyang University	Korea
Kookmin University	Korea
Shandong Foreign Trade Locational College	Čína
Weifang University	Čína
Guizhou Normal University	Čína
Zhejiang University of Finance and Economic	Čína
North China University of Technology	Čína
Henan University	Čína
Shanghai University of International Business and Economics	Čína
Yunnan Technology and Business University	Čína
University of Bielsko-Biala	Polsko
University of Applied Sciences "Nikola Tesla"	Chorvatsko
Privatet Pädagogische Hochschule der Diözese Linz	Rakousko
Akadémia ozbrojených síl	Slovensko
Žilinská univerzita v Žiline	Slovensko
Dubnický technologický inštitút v Dubnici nad Váhom	Slovensko
Gliwice School of Entrepreneurship	Polsko
University of Applied Sciences Nikola Tesla	Chorvatsko
Karabuk University	Turecko
Gediz University	Turecko

Tabulka č. 3: Počet uzavřených bilaterálních dohod programu Erasmus+

	2012	2013	2014	2015	2016
Počet BA - Erasmus	54	63	68	83	94

Z programu Mezinárodní kreditové mobility - Erasmus+ získala VŠTE 11 milionů. VŠTE je v rámci tohoto programu třetí nejlépe hodnocenou vysokou školou v České republice.

Získané finanční prostředky jsou určeny na zahraniční studijní pobyty studentů, učitelů a odborníků z řad zaměstnanců, stejně jako pro zahraniční studenty, kteří chtějí část svého studia strávit právě na Vysoké škole technické a ekonomické v Českých Budějovicích.

V zimním semestru 2016/2017 v rámci projektu přijelo na VŠTE 31 studentů z Číny, Jižní Koreje a Ruska, dva studenti VŠTE naopak měli možnost vyjet na jihokorejskou prestižní Hanyang University a Kookmin University v Soulu. V letním semestru 2016/2017 je očekáván příjezd dalších 30 studentů.

Pro studenty VŠTE představuje Erasmus+ nejvyužívanější stipendijní program pro zahraniční studijní pobyty. Kromě Mezinárodní kreditové mobility VŠTE každoročně úspěšně žádá o grant určený pro výjezdy do evropských zemí. Oblíbenými místy studentů jsou Německo, Finsko, Nizozemí, Velká Británie, Španělsko a Portugalsko. Pro ně jsou pak zahraniční zkušenosti neocenitelnou výhodou, zvyšující jejich uplatnitelnost na trhu práce.

Zájem vyjíždějících studentů o jednotlivé země a zájem přijíždějících studentů ilustruje následující tabulka.

Tabulka č. 4: Počty příjezdějících a vyjíždějících studentů podle zemí

Země	Počet vyslaných studentů	Počet přijatých studentů
Bulharská republika	3	1
Čínská lidová republika	5	32
Dánské království	2	
Finská republika	2	3
Francouzská republika		3
Chorvatská republika	2	
Republika Kazachstán		1
Korejská republika	6	12
Lotyšská republika		4
Maltská republika	3	
Spolková republika Německo	5	1
Polská republika	1	1
Portugalská republika	11	
Rakouská republika	4	
Ruská federace	2	39
Řecká republika	1	
Slovenská republika	1	1
Španělské království		10
Turecká republika	6	47
Spojené království Velké Británie a Severního Irska	6	
CELKEM	60	155

7.2 Vysoká škola uvede, jak zajišťuje integraci zahraničních členů akademické obce do svého života.

Pro snazší začlenění zejména příjezdějících zahraničních studentů vznikla na VŠTE v roce 2012 nezisková studentská organizace ESN VŠTE Budweis, zprvu se jednalo o studentský klub, který s podporou rektorátu VŠTE a Útvaru ředitele pro vnější vztahy (ÚŘpVV) vytvořil samostatnou právní subjektivitu (zapsaný spolek) a stal se partnerem školy ve věcech zahraničních studentů a aktivit.

ESN VŠTE Budweis, z. s., zajišťuje integrační, edukační, kulturní, poznávací a volnočasové aktivity pro příjezdějící výměnné zahraniční studenty, stejně tak jako jim poskytuje podporu, pomoc a radu v jejich běžném životě v Českých Budějovicích. Další částí činnosti je vytváření mezinárodního a multikulturního prostředí na VŠTE a dobrovolná integrace navrátilivších se studentů VŠTE z mezinárodních výměnných pobytů. Organizace dále provádí dobrovolnou poradní činnost v rámci výměnných zahraničních pobytů pro studenty VŠTE a v neposlední řadě spolupracuje s ÚŘpVV na organizaci mezinárodních aktivit (konferencí, business weeků, akcí na propagaci mobility atd.) pro VŠTE.

V roce 2013 získalo ESN VŠTE Budweis, z. s. (tehdy pod jménem ESN Buddy VŠTE) ocenění za třetí nejlepší začínající sekci Erasmus Student Network International (ESN Int.) na valné hromadě ESN Int. v Miláně.

Členové ESN VŠTE Budweis, z. s., zastávají v akademickém roce 2016/2017 vysoké pozice v národním a mezinárodním managementu Erasmus Student Network International.

Aktivity v roce 2016:

- Introduction Week v LS a ZS 2016,
- International Dinner v LS a ZS 2016.

Studentská vědecká
a odborná činnost

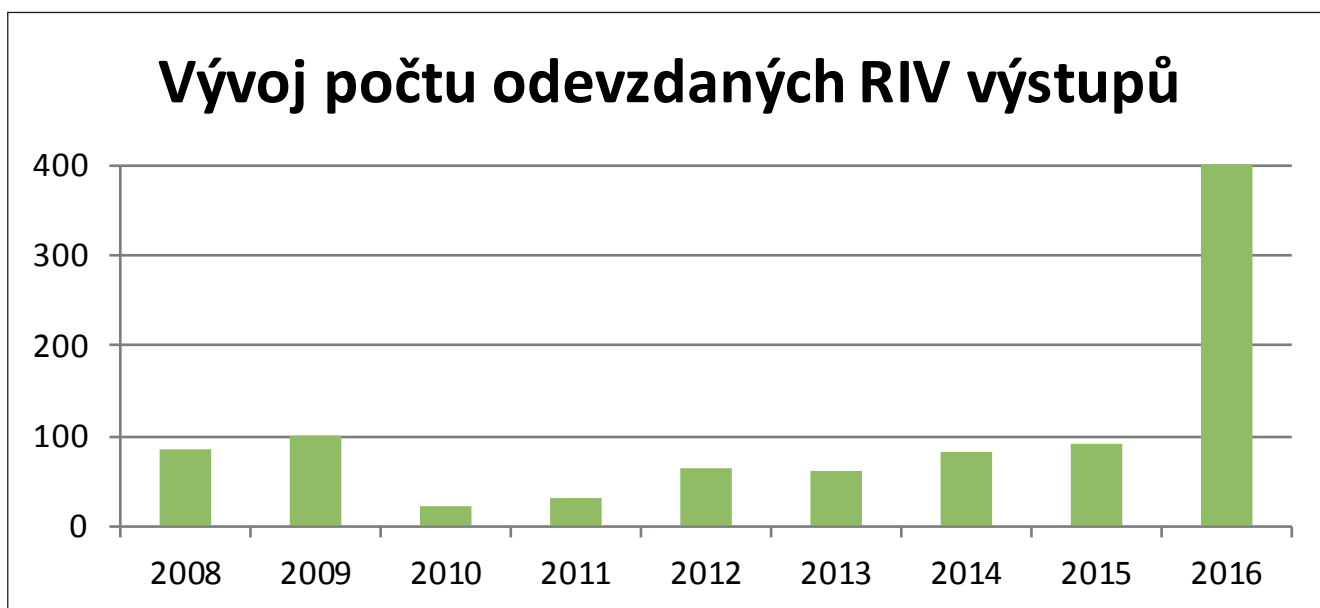
2017

hp

8 Výzkumná, vývojová, umělecká a další tvůrčí činnost (ve smyslu §1 zákona č. 111/1998 Sb., o vysokých školách)

Rok 2016 byl ve znamení vzniku vysokoškolských ústavů, které se staly základem budoucích fakult a tím i snahy transformace VŠTE na školu univerzitního typu. Vznik vysokoškolských ústavů se významně promítl také do tvůrčí činnosti. Jednotlivé ústavy postupně začaly tvořit podmínky pro svoji oborovou specializaci, která vyplývá z akreditovaných oborů, které pod ústav spadají. Postupně tak docházelo k úpravám vnitřních předpisů a ústavy dostaly určitou míru autonomie v oblasti zaměření tvůrčí činnosti. Díky této skutečnosti se i postupně začala rozvíjet doplňková činnost a rovněž došlo k navýšení výstupů výsledků tvůrčí činnosti hodnocených v RIV.

Graf č. 9: Vývoj počtu odevzdaných RIV výstupů



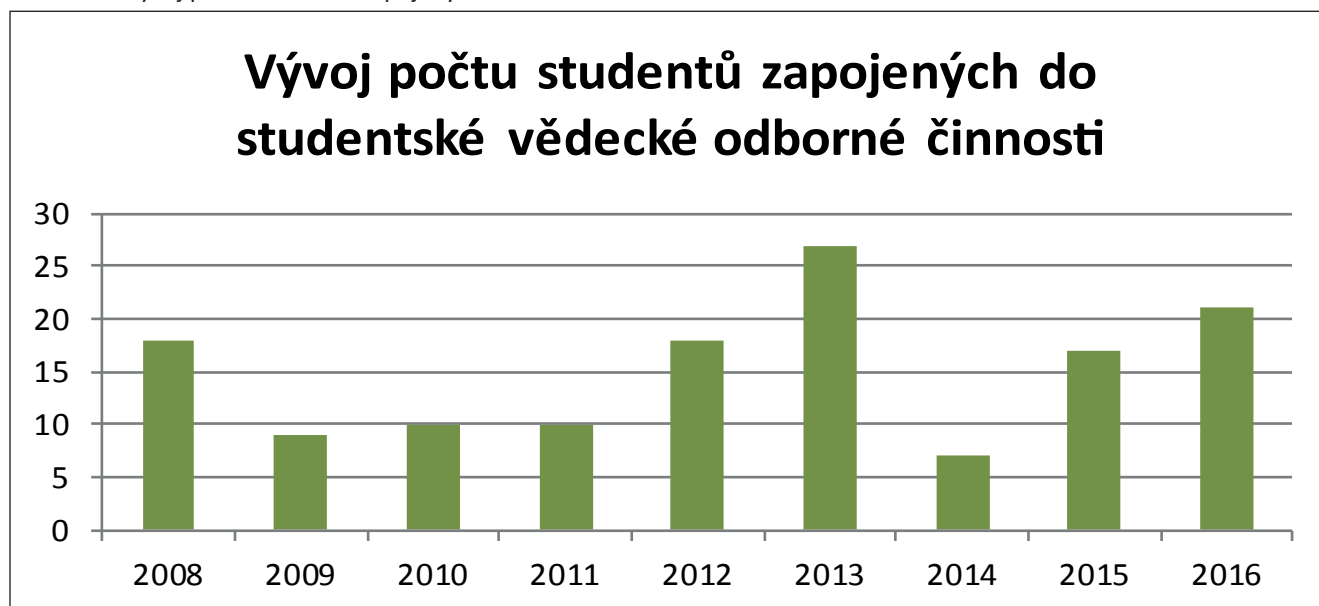
8.1 Vysoká škola dále stručně uvede, jakým způsobem propojuje tvůrčí činnost s činností vzdělávací.

Propojení výzkumné činnosti se vzdělávací probíhá v několika oblastech. První oblast vychází z oborové specializace tvůrčí činnosti, která vychází z akreditovaných oborů. Díky této skutečnosti jsou akademici nuceni neustále zjišťovat aktuální trendy v oborech, které vyučují, což následně vede k možnosti inovovat předměty. Další oblastí jsou absolventské práce, které jsou často vypisovány na konkrétní témata z podnikové praxe, nebo vychází z nových nebo aktuálních témat v oblasti vědy. Výstupy některých projektů jsou přímo promítány do tvorby nových předmětů, jako tomu bylo například v rámci Interní grantové soutěže. V neposlední řadě je nutné zmínit, že při autoevaluačních procesech probíhá posuzování tvůrčí činnosti akademiků, kteří se podílejí na výuce v daných oborech.

8.2 Vysoká škola stručně charakterizuje, jakým způsobem se zapojují studenti bakalářských a magisterských, resp. navazujících magisterských studijních programů do tvůrčí činnosti na vysoké škole.

Nejdůležitější formu zapojení představují pomocné vědecké síly, které se podílejí přímo na tvůrčí činnosti pod vedením zkušených akademiků. Takto v minulém roce studenti realizovali řadu projektů, z nichž některé vedly k podání patentů nebo užitných vzorů (projekt „Bugina“). Podpora studentů spočívá ve vyhlašování nejrůznějších soutěží (především SVOČ), ve kterých mohou studenti obhajovat nejrůznější projekty v rámci svých oborů. Nově je tato soutěž organizována na jednotlivých ústavech, aby bylo možné lépe posoudit projekty v rámci jednotlivých oborů.

Graf č. 10: Vývoj počtu studentů zapojených do studentské vědecké odborné činnosti



8.3 Vysoká škola uvede, jaké účelové finanční prostředky na výzkum, vývoj a inovace byly získány v roce 2016 celkem a z toho specifikuje, kolik z nich bylo vynaloženo při řešení grantů a projektů přímo vlastní vysokou školou, resp. kolik z nich vysoká škola vydala spoluřešitelům a dodavatelům.

V roce 2016 byla na výzkum, vývoj a inovace poskytnuta dotace z RVO ve výši 2998 tis. Kč. Jedná se o institucionální podporu na dlouhodobý koncepční rozvoj výzkumné organizace a byla využita na výstavbu budovy centrálních laboratoří.

VŠTE se v roce 2016 dále účastnila na pozici partnera projektu realizace dvou výzkumných projektů financovaných prostřednictvím Technologické agentury ČR. Jedná se o projekty:

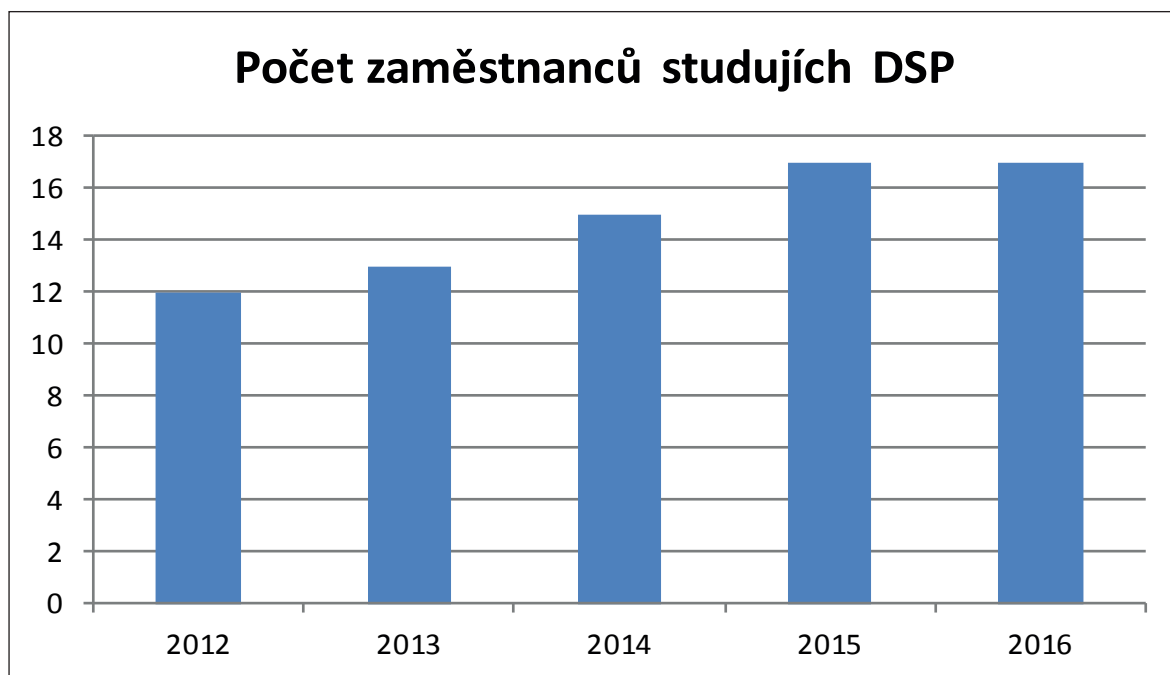
- Metodika stanovení intenzit dopravy po městských komunikacích (dotace ve výši 210 tis. Kč),
- Zubová čerpadla nové generace (dotace ve výši 858 tis. Kč).

8.4 Vysoká škola stručně charakterizuje, jakým způsobem podporuje studenty doktorských studijních programů a pracovníky na tzv. post-doktorandských pozicích (tj. přibližně do 5 let od absolvování doktorského studijního programu).

VŠTE nemá akreditované vlastní doktorské studijní programy, což značně komplikuje podporu těchto studentů. Nelze jim tedy poskytovat stipendia a další benefity. I tak se škola snaží vytvořit podmínky, které jim umožní studovat na jiných vysokých školách. Podpora je stanovována individuálně na základě studijního plánu a spočívá v tvorbě rozvrhů, v některých případech ve finanční podpoře a nastavení procesních postupů, které toto studium umožní apod.

Postdoktorandi jsou podporováni především možností zapojení se do Interních grantových soutěží a dále jsou zapojováni do řešitelských týmů výzkumných projektů zkušenějších pracovníků. V neposlední řadě mohou využít i zázemí školy pro tvorbu juniorských projektů GA ČR.

Graf č. 11: Počet zaměstnanců studujících v doktorském studijním programu



8.5 Vysoká škola stručně charakterizuje, jakým způsobem se aplikační sféra podílí na tvorbě a uskutečňování studijních programů, a jakým způsobem toto zapojení aplikační sféry vyhodnocuje.

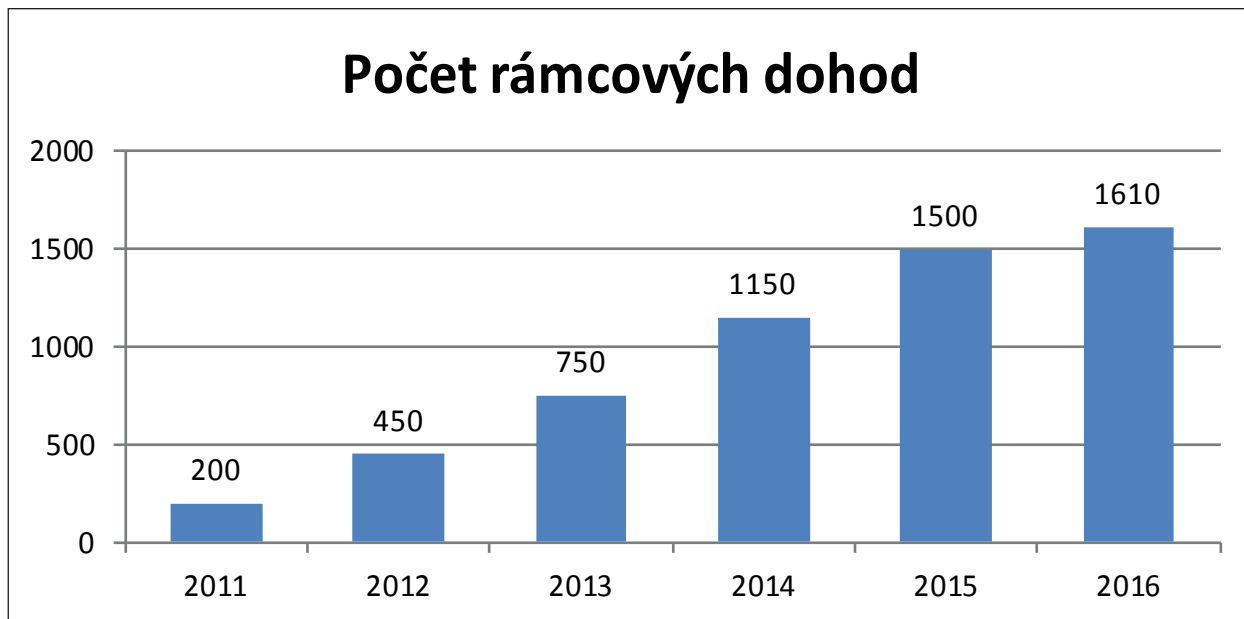
VŠTE značně spolupracuje s aplikační sférou. Nejzřetelnější je přímé zapojení studentů do praxí. Každý student bakalářského studia musí projít jednosemestrální praxí v rozsahu 520 hodin. Díky této praxi může student aktivně využít teoretické znalosti získané v průběhu studia. Obvykle student volí svoji závěrečnou práci i s ohledem na firmu a obor praxe, což umožňuje další propojení s aplikační sférou. Další oblastí je i tvorba nejrůznějších přednášek zapadajících do osnov odborných předmětů. Velmi oblíbenou aktivitou je zapojení firem do veletrhu pracovních příležitostí (Job-fair), na kterém mohou studenti získat zajímavé nabídky na praxi nebo zaměstnání a rovněž probíhají workshopy na nejrůznější témata z oblasti personalistiky a získání pracovního místa. V neposlední řadě s řadou podniků spolupracujeme v oblasti výzkumu a zakázkové činnosti. Jako příklad můžeme uvést dopravní průzkumy pro města nebo marketingové studie pro letiště. Významnou roli v této oblasti hraje i Ústav znalectví a oceňování, který se specializuje na znalecké posudky pro účely soudního líčení. Zadavateli však mohou být i další subjekty. Výsledky této činnosti se pak přímo promítají v podobě případových studií do výuky.

8.6 Vysoká škola stručně charakterizuje, jakým způsobem probíhá spolupráce s aplikační sférou na tvorbě a přenosu inovací a jejich komercializace.

VŠTE úzce spolupracuje s aplikační sférou v nejrůznějších projektech. Nejdůležitější partneři jsou sdružení v Profesní radě VŠTE. Tyto podniky napříč obory v rámci Jihočeského kraje spolupracují s VŠTE na podávání nejrůznějších projektů, jejichž výstupy jsou především inovace produktů nebo procesů. Významnou roli v této souvislosti hraje i společné pracoviště s firmou JIKORD, s. r. o., který je jihočeským koordinátorem dopravy.

Počet rámcových dohod o spolupráci mezi VŠTE a subjekty aplikační sféry každý rok stoupá. Podle Střediska vzdělávací politiky Univerzity Karlovy je VŠTE jedinou vysokou školou v České republice, která získala v hodnocení spolupráce s podniky nejvyšší hodnocení. O výsledcích výzkumu SVP UK také informoval celostátní tisk, konkrétně Hospodářské noviny.

Graf č. 12: Vývoj počtu uzavřených rámcových dohod



8.7 Vysoká škola na příkladech z praxe uvede, jakými způsoby podporuje horizontální (tj. mezisektorovou) mobilitu studentů a akademických pracovníků a jejich vzdělávání směřující k rozvoji kompetencí pro inovační podnikání.

Vysoká škola má rozpracovaný plán na příští rok, kdy bude podporovat a rozvíjet horizontální mobilitu studentů a akademiků, v roce 2016 tyto aktivity ještě nebyly zcela uvedeny do praxe, výsledky tedy budou k dispozici v příštím akademickém roce.



9 Zajišťování kvality a hodnocení realizovaných činností

9.1 Vysoká škola uvede významné události a skutečnosti týkající se zajišťování kvality a hodnocení realizovaných činností, ke kterým došlo v roce 2016.

Vysoká škola technická a ekonomická v Českých Budějovicích v roce 2016 učinila řadu opatření k zajišťování kvality a hodnocení realizovaných činností. Nejdůležitějším krokem bylo ustavení Rady pro vnitřní hodnocení (RVH). Předsedou RVH je ze zákona rektor školy, který jmenuje jednotlivé členy. Celkem má rada 9 členů se zastoupením nejvyššího vedení VŠTE, externích členů a zástupce z řad studentů VŠTE. Jedná se o vrcholný orgán VŠTE, který řídí a dohlíží na systém vnitřního hodnocení kvality vzdělávací, tvůrčí a dalších souvisejících činností na VŠTE.

Mezi nejdůležitější činnosti patří hodnocení výstupů (evaluace) předkládané garanty programů za minulé uplynulé období a navrhuje případná opatření na zlepšení jednotlivých procesů.

Rada projednává a posuzuje návrhy dlouhodobých plánů akreditačního procesu a jejich specifikací pro jednotlivé kalendářní roky. Tyto návrhy vycházejí ze záměrů ústavů, ve kterých je vždy mj. analyzována potřebnost programu, definován profil absolventa a vytvořen odhad finanční náročnosti (finanční dopad) nového programu. Hodnotí a posuzuje navržené anotace profilových předmětů studijních programů, včetně návrhů garantů jednotlivých programů. Dále vede záznamy o vnitřním hodnocení, jsou vedeny záznamy o zasedání rady, jeho průběhu, hlasování a závěry. Dokumenty jsou včetně prezenční listiny vždy zveřejněny elektronicky na Úřední desce VŠTE do 14 dnů od zasedání.



10 Národní a mezinárodní excelence vysoké školy

10.1 Mezinárodní a významná národní výzkumná, vývojová a tvůrčí činnost, integrace výzkumné infrastruktury do mezinárodních sítí a zapojení vysoké školy do profesních či uměleckých sítí

Mezinárodní spolupráce probíhá se školami a firmami v rámci EU i mimo ni. Velmi dobrá spolupráce je s mezinárodně uznávanými univerzitami v Číně. S univerzitou NCUT se VŠTE podařilo v minulém roce uspořádat konferenci, která se konala v Pekingu a které se účastnilo i dalších 20 tamních univerzit. Nad konferencí převzal záštitu prezident České republiky. Propojení s čínskými partnery umožnilo i vznik Čínského centra VŠTE, které pomáhá podnikům s překonáváním bariér při vstupu na čínský trh. Bariéru představuje nejen odlišný jazyk, ale také rozdílné zvyklosti v obchodním styku a v neposlední řadě i samotná kulturní odlišnost. V rámci spolupráce rovněž probíhá výměna akademiků, která je přínosná z hlediska zkušeností a v podobě nového pohledu na věc jak pro českou, tak čínskou stranu.

Mezinárodní činnost VŠTE spočívá i v zapojení se do výzkumných projektů, které jsou v souladu s akreditovanými obory. Jedná se především o následující projekty.

Tabulka č. 5: Řešené mezinárodní projekty

PROGRAM	NÁZEV PROJEKTU
Cíl EÚS 2014-2020 ČR - Svobodný stát Bavorsko	Podnikatelské kompetence na česko-bavorském trhu práce
Interreg V-A Rakousko-Česká republika	Metodický koncept k efektivní podpoře klíčových odborných kompetencí s využitím cizího jazyka (CLIL)
Cíl EÚS 2014-2020 ČR - Svobodný stát Bavorsko	Studium Dual International Tschechien-Bayern
Mezinárodní výzkumný projekt	Komparace současného stavu malých a středních podniků v České republice, Ruské federaci a Čínské lidové republice
COST EU akce TU1408	Air Transport and Regional Development -ATARD
Interreg CENTRAL EUROPE	Rural Mobility in European Regions affected by Demographic Change - RUMOBIL

Mezinárodní výzkumný projekt

Nové metody v udržitelnosti rozvoje podniku (Samara State University of Economics) 2015 - 2018

Mezinárodní výzkumný projekt

Analýza malých a středních podniků a jejich úloha v tržní ekonomice (Samara State University of Economics a North China University of Technology) 2015 – 2018

10.2 Národní a mezinárodní ocenění vysoké školy

Na mezinárodní úrovni je VŠTE členem těchto organizací:

- Česko-Korejská společnost.

10.3 Mezinárodní hodnocení vysoké školy nebo její součásti, včetně zahraničních akreditací

V roce 2016 získala VŠTE akreditaci studijního programu Master of Business Administration a reakreditaci studijního programu Bachelor of Business Administration and Management. Oba dva studijní programy jsou akreditovány mezinárodní akreditační institucí pro vysokoškolské vzdělávací programy European Council for Business Education.



11 Třetí role vysoké školy

11.1 Vysoká škola zhodnotí své působení v oblasti přenosu poznatků do praxe (např. centra pro přenos poznatků a technologií, inkubátory, spin-off).

VŠTE pro tuto oblast nově zřídila pozici prorektora, jejíž název je „prorektor pro komercializaci a tvůrčí činnost“. Cílem je využít a komercializovat výsledky výzkumu, které jsou patentově chráněné. Dále prohloubit a rozšířit spolupráci v zakázkové a projektové činnosti.

11.2 Vysoká škola charakterizuje svoje působení v regionu (ne jen v regionu svého sídla, ale i případných dalších). Uvede, jakým způsobem probíhá spolupráce s regionálními samosprávami a významnými institucemi v regionu (např. na přípravě strategií a plánů rozvoje regionu, řešení environmentálních a sociálních problémů).

VŠTE je zastoupena v několika regionálních městských orgánech a organizacích, včetně veřejné správy. Na městské úrovni je VŠTE členem řídicího výboru IPRÚ České Budějovice a výboru pro přípravu strategie IPRÚ České Budějovice.

Na regionální úrovni je VŠTE členem níže uvedených organizací:

- Regionální stálá konference pro území Jihočeského kraje - členství,
- Komise pro inovace Jihočeského kraje - členství,
- Pakt zaměstnanosti – členství v řídicím a výkonném výboru,
- JAIP - členství v dozorčí radě,
- Academy Center o.p.s. - členství,
- Asociace institucí vzdělávání dospělých v ČR, o. s. (AIVD) - členství,
- Asociace poskytovatelů služeb studentům se specifickými potřebami na vysokých školách - členství,
- Asociace pracovníků univerzitní administrativy (APUA) - členství,
- Sdružení automobilového průmyslu (AUTOSAP) - členství,
- CzechInvest České Budějovice - členství,
- CzechTrade - členství,
- Česká strojnická společnost (ČSS) - členství,
- Česká logistická asociace - členství,
- Česká komora autorizovaných inženýrů a techniků činných ve výstavbě (ČKAIT) - členství,
- Jihočeská hospodářská komora (JHK) - členství,
- Svaz obchodu a cestovního ruchu ČR (SOCR) - členství,
- Svaz spedice a logistiky ČR (SPL) - členství,
- Technologická platforma silniční doprava (TPSD) - členství,
- Czech Smart City Cluster – členství.

Na mezinárodní úrovni získala VŠTE členství v organizaci:

- Česko-Korejská společnost.

V letech 2013, 2014 a 2015 získala VŠTE ocenění v anketní soutěži Českých 100 nejlepších. Ocenění uděluje Comenius – Panevropská společnost pro kulturu, vzdělávání a vědecko-technickou spolupráci.

Vysoký počet absolventů VŠTE je zaměstnáváno u podniků a firem, které působí v Jihočeském kraji. Konkrétní tabulky nejsou zpracovány, ale podle předběžného průzkumu zůstává až 80 % absolventů školy v jihočeském regionu. Toto je přímým důsledkem skutečnosti, že studenti u jihočeských firem a podniků nastupují na povinné praxe, které jsou součástí studijních plánů. Spolupráce s podniky a firmami se také projevuje ve studentských kvalifikačních pracích, ve kterých jsou často řešeny problémy a témata vycházející z podnikové praxe.

Tabulka č. 6: Zaměstnanost absolventů

Vývoj průměrné míry zaměstnanosti absolventů						
Rok	2011	2012	2013	2014	2015	2016
Průměrná míra zaměstnanosti absolventů – VŠTE (%)	88,80	89,70	88,30	93,42	94,52	94,16

Centrum celoživotního vzdělávání VŠTE připravuje na základě požadavků a institucí speciální kurzy. V posledních třech letech se jednalo zejména o kurzy průběžného vzdělávání energetických specialistů.

Tabulka č. 7: Speciální kurzy na základě požadavků a institucí

Roky	Kurzy
2016	Kurz přezkoušení energetických specialistů- průběžné vzdělávání energetických specialistů - zadavatel MPO ČR
2015	Kurz přezkoušení energetických specialistů - průběžné vzdělávání energetických specialistů - zadavatel MPO ČR
2014	Kurz přezkoušení energetických specialistů - průběžné vzdělávání energetických specialistů - zadavatel MPO ČR

11.3 Vysoká škola charakterizuje své nadregionální působení a význam (existuje-li)

VŠTE se prioritně zaměřuje na regionální působení, avšak v některých oblastech její působení přesahuje hranice regionu. Zejména se jedná o spolupráci se zahraničními subjekty. Asi nejvýznamnější je v tomto ohledu spolupráce s čínskými univerzitami, jejímž vyvrcholením byl vznik Čínského centra VŠTE se sídlem v Českých Budějovicích.



VŠTE

**TABULKOVÁ PŘÍLOHA VÝROČNÍ ZPRÁVY
O ČINNOSTI VYSOKÉ ŠKOLY
PRO ROK 2016**

Tab. 2.1: Akreditované studijní programy (počty)										
VŠTE		Bakalářské studium		Magisterské studium		Navazující magisterské studium		Doktorské studium		Celkem
		P	K/D	P	K/D	P	K/D	P	K/D	
Ústav podnikové strategie										
Skupiny akreditovaných studijních programů	KKOV									
přírodní vědy a nauky	11-18									0
technické vědy a nauky	21-39									0
zeměděl.-les. a veter. vědy a nauky	41,43									0
zdravot., lékař. a farm. vědy a nauky	51-53									0
společenské vědy, nauky a služby	61,67,71-73									0
ekonomie	62,65	1	1							2
právo, právní a veřejnosprávní činnost	68									0
pedagogika, učitelství a sociál. péče	74,75									0
obory z oblasti psychologie	77									0
vědy a nauky o kultuře a umění	81,82									0
ÚPS celkem	X	1	1	0	0	0	0	0	0	2
Ústav technicko-technologický										
Skupiny akreditovaných studijních programů	KKOV									
přírodní vědy a nauky	11-18									0
technické vědy a nauky	21-39	5	3			2	2			12
zeměděl.-les. a veter. vědy a nauky	41,43									0
zdravot., lékař. a farm. vědy a nauky	51-53									0
společenské vědy, nauky a služby	61,67,71-73									0
ekonomie	62,65									0

Tab. 2.1: Akreditované studijní programy (počty) - pokračování										
ekonomie	62,65									0
právo, právní a veřejnosprávní činnost	68									0
pedagogika, učitelství a sociál. péče	74,75									0
obory z oblasti psychologie	77									0
vědy a nauky o kultuře a umění	81,82									0
ÚTT celkem	X	5	3	0	0	2	2	0	0	12
VŠ CELKEM	X	6	4			2	2			14

P = prezenční K/D = kombinované / distanční

Pozn.: * = Fakulta nebo jiná součást vysoké školy uskutečňující akreditovaný studijní program

Tab. 2.2: Studijní programy v cizím jazyce (počty)										
VŠTE		Bakalářské studium		Magisterské studium		Navazující magisterské studium		Doktorské studium		Celkem
		P	K/D	P	K/D	P	K/D	P	K/D	
Ústav podnikové strategie										
Skupiny akreditovaných studijních programů	KKOV									
přírodní vědy a nauky	11-18									0
technické vědy a nauky	21-39									0
zeměděl.-les. a veter. vědy a nauky	41,43									0
zdravot., lékař. a farm. vědy a nauky	51-53									0
společenské vědy, nauky a služby	61,67,71-73									0
ekonomie	62,65	2								2
právo, právní a veřejnosprávní činnost	68									0
pedagogika, učitelství a sociál. péče	74,75									0
obory z oblasti psychologie	77									0
vědy a nauky o kultuře a umění	81,82									0
ÚPS celkem	X	2	0	0	0	0	0	0	0	2

Tab. 2.2: Studijní programy v cizím jazyce (počty) - pokračování										
Ústav technicko-technologický										
Skupiny akreditovaných studijních programů	KKOV									
přírodní vědy a nauky	11-18									0
technické vědy a nauky	21-39	1				1				2
zeměděl.-les. a veter. vědy a nauky	41,43									0
zdravot., lékař. a farm. vědy a nauky	51-53									0
společenské vědy, nauky a služby	61,67,71-73									0
ekonomie	62,65									0
právo, právní a veřejnosprávní činnost	68									0
pedagogika, učitelství a sociál. péče	74,75									0
obory z oblasti psychologie	77									0
vědy a nauky o kultuře a umění	81,82									0
ÚTT celkem	X	1	0	0	0	1	0	0	0	2
VŠ CELKEM	X									

Pozn.: * = Fakulta nebo jiná součást vysoké školy uskutečňující akreditovaný studijní program

P = prezenční K/D = kombinované / distanční

Tab. 2.3: Joint/Double/Multiple Degree studijní programy realizované se zahraniční VŠ	
VŠTE	
Název programu 1	
Partnerské organizace	
Přidružené organizace	
Počátek realizace programu	
Druh programu (Joint/Double/Multiple Degree)	
Délka studia (semestry)	
Typ programu (bakalářský, navazující magisterský, magisterský, doktorský)	
Popis organizace studia, včetně přijímání studentů a ukončení	
Jakým způsobem je vydáván diplom a dodatek k diplomu?	
Jakým způsobem jsou realizovány výměny studentů?	
Počet aktivních studií k 31. 12.	
Název programu 2	
Partnerské organizace	
Přidružené organizace	
Počátek realizace programu	
Druh programu (Joint/Double/Multiple Degree)	
Délka studia (semestry)	
Typ programu (bakalářský, navazující magisterský, magisterský, doktorský)	
Popis organizace studia, včetně přijímání studentů a ukončení	
Jakým způsobem je vydáván diplom a dodatek k diplomu?	
Jakým způsobem jsou realizovány výměny studentů?	
Počet aktivních studií k 31. 12.	

Souhrnné informace k tab. 2.3				
VŠTE	Bakalářské studium	Magisterské studium	Navazující magisterské studium	Doktorské studium
Počet studijních programů				
Počet studentů v těchto programech				

VŠTE neposkytuje programy joint/double/multiple degree.

Tab. 2.4: Akreditované studijní programy uskutečňované společně s jinou vysokou školou nebo s veřejnou výzkumnou institucí* se sídlem v ČR

VŠTE	
Název studijního programu 1	
Skupina KKOV	
Partnerská vysoká škola/ instituce*	
Počátek realizace programu	
Délka studia (semestry)	
Typ programu (bakalářský, navazující magisterský, magisterský, doktorský)	
Popis organizace studia, včetně přijímání studentů a ukončení	
Počet aktivních studií k 31. 12.	
Název studijního programu 2	
Skupina KKOV	
Partnerská vysoká škola/ instituce*	
Počátek realizace programu	
Délka studia (semestry)	
Typ programu (bakalářský, navazující magisterský, magisterský, doktorský)	
Popis organizace studia, včetně přijímání studentů a ukončení	
Počet aktivních studií k 31. 12.	

Souhrnné informace k tab. 2.4				
VŠTE	Bakalářské studium	Magisterské studium	Navazující magisterské studium	Doktorské studium
Počet studijních programů				
Počet studentů v těchto programech				

Pozn.: *= Jedná se například o akreditované studijní programy uskutečňované společně s AV ČR či s jinými veřejnými výzkumnými institucemi se sídlem v ČR.

VŠTE nenabízí akreditované studijní programy, které by realizovala společně s jinou vysokou školou se sídlem v ČR.

Tab. 2.5: Akreditované studijní programy uskutečňované společně s vyšší odbornou školou	
VŠTE	
Název studijního programu 1	
Skupina KKOV	
Partnerská vyšší odborná škola	
Počátek realizace programu	
Délka studia (semestry)	
Typ programu (bakalářský, navazující magisterský, magisterský, doktorský)	
Popis organizace studia, včetně přijímání studentů a ukončení	
Počet aktivních studií k 31. 12.	
Název studijního programu 2	
Skupina KKOV	
Partnerská vyšší odborná škola	
Počátek realizace programu	
Délka studia (semestry)	
Typ programu (bakalářský, navazující magisterský, magisterský, doktorský)	
Popis organizace studia, včetně přijímání studentů a ukončení	
Počet aktivních studií k 31. 12.	

Souhrnné informace k tab. 2.5				
VŠTE	Bakalářské studium	Magisterské studium	Navazující magisterské studium	Doktorské studium
Počet studijních programů				
Počet studentů v těchto programech				

VŠTE nenabízí akreditované studijní programy, které by realizovala společně s jinou vysokou školou se sídlem v ČR.

Tab. 2.6: Kurzy celoživotního vzdělávání (CŽV) na vysoké škole (počty kurzů)

VŠTE		Kurzy orientované na výkon povolání			Kurzy zájmové			U3V	Celkem
		do 15 hod	od 16 do 100 hod	více než 100 hod	do 15 hod	od 16 do 100 hod	více než 100 hod		
Skupiny akreditovaných studijních programů	KKOV								
přírodní vědy a nauky	11-18	1	21	37					59
technické vědy a nauky	21-39	8	52	63					123
zeměděl.-les. a veter. vědy a nauky	41,43								0
zdravot., lékař. a farm. vědy a nauky	51-53								0
společenské vědy, nauky a služby	61,67,71-73		46	28					74
ekonomie	62,65	1	22	50					73
právo, právní a veřejnosprávní činnost	68		9	2					11
pedagogika, učitelství a sociál. péče	74,75		5	2					7
obory z oblasti psychologie	77		4	2					6
vědy a nauky o kultuře a umění	81,82		2						2
CELKEM		10	161	184	0	0	0	0	355

Tab. 2.7: Kurzy celoživotního vzdělávání (CŽV) na vysoké škole (počty účastníků)

VŠTE		Kurzy orientované na výkon povolání			Kurzy zájmové			U3V	Celkem	Z toho počet účastníků, jež byli přijímáni do akreditovaných studijních programů podle § 60 zákona o vysokých školách
		do 15 hod	od 16 do 100 hod	více než 100 hod	do 15 hod	od 16 do 100 hod	více než 100 hod			
Skupiny akreditovaných studijních programů	KKOV									
přírodní vědy a nauky	11-18	1	165	436					602	
technické vědy a nauky	21-39	29	343	661					1033	
zeměděl.-les. a veter. vědy a nauky	41,43								0	
zdravot., lékař. a farm. vědy a nauky	51-53								0	
společenské vědy, nauky a služby	61,67,71-73		427	696					1123	
ekonomie	62,65	25	154	990					1169	
právo, právní a veřejnosprávní činnost	68		53	2					55	
pedagogika, učitelství a sociál. péče	74,75		24	15					39	
obory z oblasti psychologie	77		26	8					34	
vědy a nauky o kultuře a umění	81,82		10						10	
CELKEM		55	1202	2808	0	0	0	0	4065	0

Tab. 3.1: Studenti v akreditovaných studijních programech (počty studií)

VŠTE		Bakalářské studium		Magisterské studium		Navazující magisterské studium		Doktorské studium		Celkem
		P	K/D	P	K/D	P	K/D	P	K/D	
Ústav podnikové strategie										
Skupiny akreditovaných studijních programů	KKOV									
přírodní vědy a nauky	11-18									0
technické vědy a nauky	21-39									0
zeměděl.-les. a veter. vědy a nauky	41,43									0
zdravot., lékař. a farm. vědy a nauky	51-53									0
společenské vědy, nauky a služby	61,67,71-73									0
ekonomie	62,65	1046	774							1820
právo, právní a veřejnosprávní činnost	68									0
pedagogika, učitelství a sociál. péče	74,75									0
obory z oblasti psychologie	77									0
vědy a nauky o kultuře a umění	81,82									0
ÚPS celkem	X	1046	774	0	0	0	0	0	0	1820
Z toho počet žen na ÚPS	X	563	514							1077
Z toho počet cizinců na ÚPS	X	32	22							54
Ústav technicko-technologický										
Skupiny akreditovaných studijních programů	KKOV									
přírodní vědy a nauky	11-18									0
technické vědy a nauky	21-39	1035	823			60	151			2069
zeměděl.-les. a veter. vědy a nauky	41,43									0
zdravot., lékař. a farm. vědy a nauky	51-53									0

Tab. 3.1: Studenti v akreditovaných studijních programech (počty studií) - pokračování										
společenské vědy, nauky a služby	61,67,71-73									0
ekonomie	62,65									0
právo, právní a veřejnosprávní činnost	68									0
pedagogika, učitelství a sociál. péče	74,75									0
obory z oblasti psychologie	77									0
vědy a nauky o kultuře a umění	81,82									0
ÚTT celkem	X	1035	823	0	0	60	151	0	0	2069
Z toho počet žen na ÚTT	X	219	164			22	70			475
Z toho počet cizinců na ÚTT	X	19	8			0	0			27
VŠ CELKEM	X	2081	1597			60	151			3889
Z toho počet žen celkem	X	782	678			22	70			1552
Z toho počet cizinců celkem	X	51	30			0	0			81

Pozn.: * = Fakulta nebo jiná součást vysoké školy uskutečňující akreditovaný studijní program

P = prezenční

K/D = kombinované / distanční

Tab. 3.2: Studenti - samoplátcí** (počty studií)										
VŠTE		Bakalářské studium		Magisterské studium		Navazující magisterské studium		Doktorské studium		Celkem
		P	K/D	P	K/D	P	K/D	P	K/D	
Ústav podnikové strategie										
Skupiny akreditovaných studijních programů	KKOV									
přírodní vědy a nauky	11-18									0
technické vědy a nauky	21-39									0
zeměděl.-les. a veter. vědy a nauky	41,43									0
zdravot., lékař. a farm. vědy a nauky	51-53									0
společenské vědy, nauky a služby	61,67,71-73									0
ekonomie	62,65	0	0							0
právo, právní a veřejnosprávní činnost	68									0
pedagogika, učitelství a sociál. péče	74,75									0
obory z oblasti psychologie	77									0
vědy a nauky o kultuře a umění	81,82									0
Fakulta celkem	X	0	0	0	0	0	0	0	0	0
Ústav technicko-technologický										
Skupiny akreditovaných studijních programů	KKOV									
přírodní vědy a nauky	11-18									0
technické vědy a nauky	21-39	0	0			3	0			3
zeměděl.-les. a veter. vědy a nauky	41,43									0
zdravot., lékař. a farm. vědy a nauky	51-53									0
společenské vědy, nauky a služby	61,67,71-73									0
ekonomie	62,65									0

Tab. 3.2: Studenti - samoplátci** (počty studií) - pokračování										
právo, právní a veřejnosprávní činnost	68									0
pedagogika, učitelství a sociál. péče	74,75									0
obory z oblasti psychologie	77									0
vědy a nauky o kultuře a umění	81,82									0
Fakulta celkem	X	0	0	0	0	3	0	0	0	3
VŠ CELKEM	X	0	0			3	0			3

Pozn.: * = Fakulta nebo jiná součást vysoké školy uskutečňující akreditovaný studijní program

Pozn.: **= Samoplátcem se rozumí osoba (student), která si své studium v cizojazyčném studijním hradí v plné výši sama a vysoká škola ji nevykazuje v počtech studentů rozhodných pro určení výše státního příspěvku na vzdělávací činnost.

P = prezenční

K/D = kombinované / distanční

Tab. 3.3: Studijní neúspěšnost* 1. ročníku** studia (v %)													
VŠTE	Bakalářské studium			Magisterské studium			Navazující magisterské studium			Doktorské studium			Celkem
	P	K/D	Celkem	P	K/D	Celkem	P	K/D	Celkem	P	K/D	Celkem	
ÚPS	34	34	34										34
ÚTT	34	30	32				4	20	17				32
VŠ Celkem	34	32					4	20					30

Pozn.: * = Studijní neúspěšností se rozumí podíl počtu studií započatých v roce n a součtu neúspěšných studií této kohorty v roce n a n+1. Viz Metodika.

Pozn.: ** = Jedná se o všechny studenty, kteří se zapsali ke studiu na dané vysoké škole v roce n, ať jde o poprvé zapsané na vysokou školu či nikoliv.

Pozn.: *** = Fakulta nebo jiná součást vysoké školy uskutečňující akreditovaný studijní program

P = prezenční

K/D = kombinované / distanční

Hodnota CELKEM není součet ani průměr předešlých hodnot (např. pro P a K/D v určitém typu studia). Pro každé pole v tabulce je třeba provést samostatný výpočet.

Příklad:

V roce 2015 (v období od 1.1. do 31.12.) bylo na fakultu zapsáno 500 prezenčních bakalářských studií. V témže a následujícím roce jich bylo z této kohorty neúspěšně ukončeno 180. Studijní neúspěšnost této kohorty v 1. ročníku je $180/500=0,36$, tedy 36 %.

Tab. 3.4: Stipendia* studentům podle účelu stipendia		
VŠTE		
Účel stipendia	Počty studentů	Průměrná výše stipendia**
za vynikající studijní výsledky dle § 91 odst. 2 písm. a)	84	702,62 Kč
za vynikající vědecké, výzkumné, vývojové, umělecké nebo další tvůrčí výsledky dle § 91 odst. 2 písm. b)	43	6 006, 98
na výzkumnou, vývojovou a inovační činnost podle zvláštního právního předpisu, § 91 odst.2 písm. c)	22	25 185,59
v případě těživé sociální situace studenta dle § 91 odst. 2 písm. d)	23	
v případě těživé sociální situace studenta dle § 91 odst. 3		
v případech zvláštního zřetele hodných dle § 91 odst. 2 písm. e)	175	15 262,67
z toho ubytovací stipendium	548	6000
na podporu studia v zahraničí dle § 91 odst. 4 písm. a)	110	26 983,61
na podporu studia v ČR dle § 91 odst. 4 písm. b)	82	87 564
studentům doktorských studijních programů dle § 91 odst. 4 písm. c)		
jiná stipendia		
CELKEM	539	31139,698

Pozn.: * = Bez ohledu na zdroj prostředků, netýká se pouze prostředků z MŠMT.

Pozn.: ** = Podíl celkové sumy vyplacené na daný typ stipendia za rok a celkového počtu fyzických osob, kterým bylo dané stipendium za rok alespoň jednou vyplaceno. Pokud bylo stipendium jedné osobě vyplaceno vícekrát, je osoba započtena pouze jednou, ale do výpočtu vstoupí součet částek této osobě vyplacených.

Příklad: Vysokou školou bylo za vynikající studijní výsledky dle § 91 odst. 2 písm. a) vyplaceno studentům za rok celkově 15 000 Kč. Toto stipendium pobírali celkem 3 studenti, přičemž dva ho získali jedenkrát a třetí student třikrát. Průměrná výše tohoto stipendia činila 5 000 Kč (= 15 000/3).

Tab. 4.1: Absolventi akreditovaných studijních programů (počty absolvovaných studií)										
VŠTE		Bakalářské studium		Magisterské studium		Navazující magisterské studium		Doktorské studium		Celkem
		P	K/D	P	K/D	P	K/D	P	K/D	
Ústav podnikové strategie										
Skupiny akreditovaných studijních programů	KKOV									
přírodní vědy a nauky	11-18									0
technické vědy a nauky	21-39									0
zeměděl.-les. a veter. vědy a nauky	41,43									0
zdravot., lékař. a farm. vědy a nauky	51-53									0
společenské vědy, nauky a služby	61,67,71-73									0
ekonomie	62,65	200	118							318
právo, právní a veřejnosprávní činnost	68									0
pedagogika, učitelství a sociál. péče	74,75									0
obory z oblasti psychologie	77									0
vědy a nauky o kultuře a umění	81,82									0
ÚPS celkem	X	200	118	0	0	0	0	0	0	318
Z toho počet žen na ÚPS	X	154	85							239
Z toho počet cizinců na ÚPS	X	3	2							5
Ústav technicko-technologický										
Skupiny akreditovaných studijních programů	KKOV									
přírodní vědy a nauky	11-18									0
technické vědy a nauky	21-39	148	46			20	21			235
zeměděl.-les. a veter. vědy a nauky	41,43									0

Tab. 4.1: Absolventi akreditovaných studijních programů (počty absolvovaných studií) - pokračování										
zdravot., lékař. a farm. vědy a nauky	51-53									0
společenské vědy, nauky a služby	61,67,71-73									0
ekonomie	62,65									0
právo, právní a veřejnosprávní činnost	68									0
pedagogika, učitelství a sociál. péče	74,75									0
obory z oblasti psychologie	77									0
vědy a nauky o kultuře a umění	81,82									0
ÚTT celkem	X	148	46	0	0	20	21	0	0	235
Z toho počet žen na ÚTT	X	36	25			5	11			77
Z toho počet cizinců na ÚTT	X	0	3			0	0			3
VŠ CELKEM	X	348	164			20	21			553
Z toho počet žen celkem	X	190	110			5	11			316
Z toho počet cizinců celkem	X	3	5			0	0			8

P = prezenční, K/D = kombinované/ distanční; vykazují se počty úspěšně absolvovaných studií (nikoliv fyzické osoby) v období 1. 1. – 31. 12.

Pozn.: * = Fakulta nebo jiná součást vysoké školy uskutečňující akreditovaný studijní program.

Tab. 6.1: Akademičtí a vědecktí pracovníci a ostatní zaměstnanci celkem (přepočtené počty*)										
VŠTE	Akademičtí pracovníci							Vědecktí pracovníci **	Ostatní zaměstnanci ***	CELKEM zaměstnanci
	CELKEM akademičtí pracovníci	Profesoři	Docenti	Odborní asistenti	Asistenti	Lektoři	Vědecktí, výzkumní a vývojoví pracovníci podílející se na pedagog. činnosti			
VŠTE	87,24	7	17,36	36,81	26,06	0	0	1,75	89,94	178,93
Počty žen na VŠTE	34,16	1	4,6	14,5	14,06	0	0	0,37	56,06	90,59
Fakulta 2 (název)	0									0
Počty žen na fakultě 2	0									0
Ostatní pracoviště dané VŠ****	0									0
Počty žen na ostatních pracovištích	0									0
CELKEM	0									0
Celkem žen	0									0

Pozn.: * = Přepočteným počtem k 31. 12. se rozumí počet pracovníků k 31. 12. přepočtený na plný pracovní úvazek.

Pozn.: ** = Vědeckým pracovníkem se v tomto případě rozumí osoba, která není akademickým pracovníkem dle § 70 zákona č. 111/1998 Sb., o vysokých školách

Pozn.: *** = Ostatními zaměstnanci se rozumí všichni další pracovníci, kteří se přímo nepodílejí na vzdělávání a výzkumu. Jedná se tedy zejména o administrativní, technické a jiné zaměstnance.

Pozn.: **** = Jedná se o souhrnné číslo za ostatní pracoviště, nikoliv o nutnost vypisovat počty za každé pracoviště zvlášť.

Tab. 6.2: Věková struktura akademických a vědeckých pracovníků (počty fyzických osob)															
VŠTE	Akademičtí pracovníci											Vědecktí pracovníci*		CELKEM	
	Profesoři		Docenti		Odborní asistenti		Asistenti		Lektoři		Vědecktí, výzkumní a vývojoví pracovníci podílející se na pedagog. činnosti				
	CELKEM	ženy	CELKEM	ženy	CELKEM	ženy	CELKEM	ženy	CELKEM	ženy	CELKEM	ženy	CELKEM		ženy
do 29 let	0	0	0	0	3	1	5	2	0	0	0	0	0	0	8
30-39 let	0	0	2	1	20	7	12	5	0	0	0	0	1	0	35
40-49 let	0	0	5	2	7	4	6	4	0	0	0	0	0	0	18
50-59 let	0	0	3	1	5	2	4	3	0	0	0	0	0	0	12
60-69 let	5	1	3	0	2	0	1	1	0	0	0	0	0	0	11
nad 70 let	3	0	1	0	0	0	0	0	0	0	0	0	0	0	4
CELKEM	8	1	14	4	37	14	28	15	0	0	0	0	1	0	88

Pozn.: * = Vědeckým pracovníkem se v tomto případě rozumí osoba, která není akademickým pracovníkem dle § 70 zákona č. 111/1998 Sb., o vysokých školách.

Tab. 6.3: Počty akademických a vědeckých pracovníků podle rozsahu pracovních úvazků a nejvyšší dosažené kvalifikace (počty fyzických osob)

VŠTE	Akademičtí pracovníci								Vědečtí pracovníci*	CELKEM	z toho ženy	
Fakulta 1 (název)												
	prof.		doc.		DrSc., CSc., Dr., Ph.D., Th.D.		ostatní		CELKEM	ženy		
Rozsahy úvazků	CELKEM	ženy	CELKEM	ženy	CELKEM	ženy	CELKEM	ženy				
do 0,3	2	0	0	0	1	0	2	0	0	0	5	0
0,31–0,5	1	0	0	0	0	0	2	1	0	0	3	1
0,51–0,7	0	0	1	0	3	2	2	0	0	0	6	2
0,71–1,0	5	1	13	4	33	12	22	14	1	0	74	31
více než 1	0	0	0	0	0	0	0	0	0	0	0	0
CELKEM	8	1	14	4	37	14	28	15	1	0	88	34
Fakulta 2 (název)												
	prof.		doc.		DrSc., CSc., Dr., Ph.D., Th.D.		ostatní		CELKEM	ženy		
Rozsahy úvazků	CELKEM	ženy	CELKEM	ženy	CELKEM	ženy	CELKEM	ženy				
do 0,3											0	0
0,31–0,5											0	0
0,51–0,7											0	0
0,71–1,0											0	0
více než 1											0	0
CELKEM	0	0	0	0	0	0	0	0	0	0	0	0
Ostatní pracoviště celkem												
	prof.		doc.		DrSc., CSc., Dr., Ph.D., Th.D.		ostatní		CELKEM	ženy		
Rozsahy úvazků	CELKEM	ženy	CELKEM	ženy	CELKEM	ženy	CELKEM	ženy				
do 0,3											0	0
0,31–0,5											0	0
0,51–0,7											0	0
0,71–1,0											0	0
více než 1											0	0
CELKEM	0	0	0	0	0	0	0	0	0	0	0	0
VŠ CELKEM												

Pozn.: uvádí se pouze nejvyšší dosažený akademický titul

Pozn.: * = Vědeckým pracovníkem se v tomto případě rozumí osoba, která není akademickým pracovníkem dle § 70 zákona č. 111/1998 Sb., o vysokých školách.

Tab. 6.4: Akademičtí a vědecktí pracovníci* s cizím státním občanstvím (počty fyzických osob)		
	Akademičtí pracovníci	Vědecktí pracovníci**
VŠTE	16	0
Fakulta 2 (název)		
Ostatní pracoviště celkem		
CELKEM	16	0

Pozn.: * = Osoby, které mají s vysokou školou uzavřený pracovní právní vztah (vč. DPČ, mimo DPP).

Pozn.: ** = Vědeckým pracovníkem se v tomto případě rozumí osoba, která není akademickým pracovníkem dle § 70 zákona č. 111/1998 Sb., o vysokých školách.

Tab. 6.5: Nově jmenovaní docenti a profesoři (počty)				
VŠTE	Počet			Věkový průměr nově jmenovaných
	Na dané VŠ*		Kmenoví zaměstnanci VŠ jmenovaní na jiné VŠ**	
	Celkem	Z toho kmenoví zaměstnanci dané VŠ		
VŠTE				
Profesoři jmenovaní v roce 2016	0	0	0	0
z toho ženy	0	0	0	0
Docenti jmenovaní v roce 2016	0	0	1	40
z toho ženy	0	0	0	0
Fakulta 2 (název)***				
Profesoři jmenovaní v roce 2016				
z toho ženy				
Docenti jmenovaní v roce 2016				
z toho ženy				
CELKEM profesoři				
z toho ženy				
CELKEM docenti				
z toho ženy				

Pozn.: * = Zahrnuti jsou veškeré habilitace, které proběhly v daném kalendářním roce na dané VŠ, bez ohledu na to, zda nově jmenovaní docenti a profesoři kmenově spadali pod tuto VŠ.

Pozn.: ** = Uvádí se počty docentů a profesorů, kteří kmenově spadají pod danou VŠ, ale byli jmenováni na jiné VŠ.

Pozn.: *** = Fakulta nebo jiná součást vysoké školy uskutečňující akreditovaný studijní program

Tab. 7.1: Zapojení vysoké školy do programů mezinárodní spolupráce (bez ohledu na zdroj financování)				
VŠTE	H2020/ 7. rámcový program EK			CELKEM
	CELKEM	Z toho Marie-Curie Actions	Ostatní	
Počet projektů*			4	4
Počet vyslaných studentů**			58	58
Počet přijatých studentů***			145	145
Počet vyslaných akademických a vědeckých pracovníků****			28	28
Počet přijatých akademických a vědeckých pracovníků*****			30	30
Dotace v tis. Kč*****			460800,22 Kč, 270710 EUR, 381300 EUR, 95586 EUR, 64581 EUR	0

Poznámka: Uvedeny jsou počty za projekty Erasmus+ KA103 (2015/16 a 2016/17) a KA107 (výzva 2015 a 2016), u financí není jasné, z jakého hlediska k zadání přistoupit.

MŠMT finance 2016 ukazatele D (podpora internacionalizace) vyčerpaná na mobility Erasmus+ činí 460800,22 Kč, celkový grant KA107 výzvy 2015 činí za celé programové období 270710 EUR, celkový grant KA107 výzvy 2016 činí za celé programové období 381300 EUR, celkový grant KA103 2015/16 činí za celé programové období 95586 EUR, celkový grant KA103 2016/17 činí za celé programové období 64581 EUR.

Pozn.: *= Jedná se o v daném roce probíhající projekty.

Pozn.: ** = Vyjíždějící studenti (tj. počty výjezdů) – kteří v roce 2016 absolvovali zahraniční pobyt; započítávají se i ti studenti, jejichž pobyt začal v roce 2015. Započítávají se pouze studenti, jejichž pobyt trval více než 4 týdny (28 dní). Pokud VŠ uvádí i jinak dlouhé výjezdy, uvede to v poznámce k tabulce.

Pozn.: *** = Přijíždějící studenti (tj. počty příjezdů) – kteří přijeli v roce 2016; započítávají se i ti studenti, jejichž pobyt začal v roce 2015. Započítávají se pouze studenti, jejichž pobyt trval více než 4 týdny (28 dní). Pokud VŠ uvádí i jinak dlouhé výjezdy, uvede to v poznámce k tabulce.

Pozn.: **** = Vyjíždějící akademičtí pracovníci (tj. počty výjezdů) – kteří v roce 2016 absolvovali zahraniční pobyt; započítávají se i ti pracovníci, jejichž pobyt začal v roce 2015.

Pozn.: ***** = Přijíždějící akademičtí pracovníci (tj. počty příjezdů) – kteří přijeli v roce 2016; započítávají se i ti pracovníci, jejichž pobyt začal v roce 2015.

Pozn.: ***** = Uvedené částky představují celkové finanční zdroje projektů, včetně spolufinancování MŠMT.

Tab. 7.2: Mobilita studentů, akademických a ostatních pracovníků podle zemí***** (bez ohledu na zdroj financování) (vysoká škola bez dalšího zásahu pouze vyplní tabulku příslušnými hodnotami)

VŠTE	Počet vyslaných studentů*		Počet přijatých studentů**	Počet vyslaných akademických pracovníků***	Počet přijatých akademických pracovníků****	Počet vyslaných ostatních pracovníků***	Počet přijatých ostatních pracovníků****	CELKEM za zemi
	Celkem	Z toho absolventské stáže*****						
Afghánská islámská republika								0
Provincie Alandy								0
Albánská republika								0
Alžírská demokratická a lidová republika								0
Území Americká Samoa								0
Americké Panenské ostrovy								0
Andorrské knížectví								0
Angolská republika								0
Anguilla								0
Antarktida								0
Antigua a Barbuda								0
Argentinská republika								0
Arménská republika								0
Aruba								0
Australské společenství								0
Ázerbájdžánská republika								0
Bahamské společenství								0
Království Bahrajn								0
Bangladéšská lidová republika								0
Barbados								0
Belgické království								0
Belize								0
Běloruská republika								0
Beninská republika								0
Bermudy								0
Bhútánské království								0
Mnohonárodní stát Bolívie								0
Bonaire, Svatý Eustach a Saba								0

Tab. 7.2: Mobilita studentů, akademických a ostatních pracovníků podle zemí***** (bez ohledu na zdroj financování) (vysoká škola bez dalšího zásahu pouze vyplní tabulku příslušnými hodnotami) - pokračování

Bosna a Hercegovina								0
Botswanská republika								0
Bouvetův ostrov								0
Brazilská federativní republika								0
Britské území v Indickém oceánu								0
Britské Panenské ostrovy								0
Stát Brunej Darussalam								0
Bulharská republika	3		1		2			6
Burkina Faso								0
Burundská republika								0
Cookovy ostrovy								0
Curaçao								0
Čadská republika								0
Černá Hora								0
Česká republika								0
Čínská lidová republika	5		32	3	5	1		46
Dánské království	2							2
Demokratická republika Kongo								0
Dominické společenství								0
Dominikánská republika								0
Džibutská republika								0
Egyptská arabská republika								0
Ekvádorská republika								0
Stát Eritrea								0
Estonská republika								0
Etiopská federativní demokratická republika								0
Faerské ostrovy								0
Falklandské ostrovy								0
Fidžijská republika								0
Filipínská republika								0
Finská republika	2		3					5
Francouzská republika			3					3

Tab. 7.2: Mobilita studentů, akademických a ostatních pracovníků podle zemí***** (bez ohledu na zdroj financování) (vysoká škola bez dalšího zásahu pouze vyplní tabulku příslušnými hodnotami) - pokračování

Region Francouzská Guyana								0
Teritorium Francouzská jižní a antarktická území								0
Francouzská Polynésie								0
Gabonská republika								0
Gambijská republika								0
Ghanská republika								0
Gibraltar								0
Grenadský stát								0
Grónsko								0
Gruzie								0
Region Guadeloupe								0
Teritorium Guam								0
Guatemalská republika								0
Bailiwick Guernsey								0
Guinejská republika								0
Republika Guinea-Bissau								0
Guyanská kooperativní republika								0
Republika Haiti								0
Heardův ostrov a MacDonaldivy ostrovy								0
Honduraská republika								0
Zvláštní administrativní oblast Čínské lidové republiky Hongkong								0
Chilská republika								0
Chorvatská republika	2				1			3
Indická republika								0
Indonéská republika								0
Irácká republika								0
Íránská islámská republika								0
Irsko								0
Islandská republika								0
Italská republika				2				2

Tab. 7.2: Mobilita studentů, akademických a ostatních pracovníků podle zemí***** (bez ohledu na zdroj financování) (vysoká škola bez dalšího zásahu pouze vyplní tabulku příslušnými hodnotami) - pokračování

Stát Izrael								0
Jamajka								0
Japonsko								0
Jemenská republika								0
Bailiwick Jersey								0
Jihoafrická republika								0
Jižní Georgie a Jižní Sandwichovy ostrovy								0
Jihosúdánská republika								0
Jordánské hášimovské království								0
Kajmanské ostrovy								0
Kambodžské království								0
Kamerunská republika								0
Kanada								0
Kapverdská republika								0
Stát Katar								0
Republika Kazachstán			1					1
Keňská republika								0
Republika Kiribati								0
Území Kokosové (Keelingovy) ostrovy								0
Kolumbijská republika								0
Komorský svaz								0
Konžská republika								0
Korejská lidově demokratická republika				1		1	1	3
Korejská republika	6		12					18
Kosovská republika								0
Kostarická republika								0
Kubánská republika								0
Kuvajtský stát								0
Kyperská republika								0
Kyrgyzská republika								0
Laoská lidově demokratická republika								0
Lesothské království								0

Tab. 7.2: Mobilita studentů, akademických a ostatních pracovníků podle zemí***** (bez ohledu na zdroj financování) (vysoká škola bez dalšího zásahu pouze vyplní tabulku příslušnými hodnotami) - pokračování

Libanonská republika								0
Liberijská republika								0
Libyjský stát								0
Lichtenštejnské knížectví								0
Litevská republika								0
Lotyšská republika			4					4
Lucemburské velkovévodství								0
Zvláštní administrativní oblast Čínské lidové republiky Macao								0
Madagaskarská republika								0
Maďarsko								0
Bývalá jugoslávská republika Makedonie								0
Malajsie								0
Malawiská republika								0
Maledivská republika								0
Republika Mali								0
Maltská republika	3							3
Ostrov Man								0
Marocké království								0
Republika Marshallovy ostrovy								0
Region Martinik								0
Mauricijská republika								0
Mauritánská islámská republika								0
Departementní společenství Mayotte								0
Menší odlehlé ostrovy USA								0
Spojené státy mexické								0
Federativní státy Mikronésie								0
Moldavská republika								0
Monacké knížectví								0
Mongolsko								0
Republika Marshallovy ostrovy								0
Region Martinik								0

Tab. 7.2: Mobilita studentů, akademických a ostatních pracovníků podle zemí***** (bez ohledu na zdroj financování) (vysoká škola bez dalšího zásahu pouze vyplní tabulku příslušnými hodnotami) - pokračování

Mauricijská republika								0
Mauritánská islámská republika								0
Departementní společenství Mayotte								0
Menší odlehlé ostrovy USA								0
Spojené státy mexické								0
Federativní státy Mikronésie								0
Moldavská republika								0
Monacké knížectví								0
Mongolsko								0
Montserrat								0
Mosambická republika								0
Republika Myanmarský svaz								0
Namibijská republika								0
Republika Nauru								0
Spolková republika Německo	5		1	1				7
Nepálská federativní demokratická republika								0
Nigerská republika								0
Nigerijská federativní republika								0
Nikaragujská republika								0
Niue								0
Nizozemsko								0
Území Norfolk								0
Norské království								0
Nová Kaledonie								0
Nový Zéland								0
Sultanát Omán								0
Pákistánská islámská republika								0
Republika Palau								0
Palestinská autonomní území								0
Panamská republika								0
Nezávislý stát Papua Nová Guinea								0

Tab. 7.2: Mobilita studentů, akademických a ostatních pracovníků podle zemí***** (bez ohledu na zdroj financování) (vysoká škola bez dalšího zásahu pouze vyplní tabulku příslušnými hodnotami) - pokračování

Paraguayská republika								0
Peruánská republika								0
Pitcairnovy ostrovy								0
Republika Pobřeží slonoviny								0
Polská republika	1		1	1	1			4
Portorické společenství								0
Portugalská republika	11			2	2	4	1	20
Rakouská republika	4							4
Region Réunion								0
Republika Rovnicková Guinea								0
Rumunsko								0
Ruská federace	2		39	2	2		4	49
Rwandská republika								0
Řecká republika	1							1
Územní společenství Saint Pierre a Miquelon								0
Salvadorská republika								0
Nezávislý stát Samoa								0
Republika San Marino								0
Království Saúdská Arábie								0
Senegalská republika								0
Republika Rovnicková Guinea								0
Rumunsko								0
Ruská federace	2		39	2	2		4	49
Rwandská republika								0
Řecká republika	1							1
Územní společenství Saint Pierre a Miquelon								0
Salvadorská republika								0
Nezávislý stát Samoa								0
Republika San Marino								0
Království Saúdská Arábie								0

Tab. 7.2: Mobilita studentů, akademických a ostatních pracovníků podle zemí***** (bez ohledu na zdroj financování) (vysoká škola bez dalšího zásahu pouze vyplní tabulku příslušnými hodnotami) - pokračování

Senegalská republika								0
Společenství Severní Mariany								0
Seychelská republika								0
Republika Sierra Leone								0
Singapurská republika								0
Slovenská republika	1		1	5	7			14
Slovinšská republika								0
Somálská federativní republika								0
Stát Spojené arabské emiráty								0
Spojené státy americké								0
Srbská republika								0
Středoafričská republika								0
Súdánská republika								0
Surinamská republika								0
Svatá Helena, Ascension a Tristan da Cunha								0
Svatá Lucie								0
Společenství Svätý Bartoloměj								0
Federace Svätý Kryštof a Nevis								0
Společenství Svätý Martin								0
Svatý Martin (NL)								0
Demokratická republika Svätý Tomáš a Princův ostrov								0
Svatý Vincenc a Grenadiny								0
Svazijské království								0
Syrská arabská republika								0
Šalomounovy ostrovy								0
Španělské království			10					10
Špicberky a Jan Mayen								0

Tab. 7.2: Mobilita studentů, akademických a ostatních pracovníků podle zemí***** (bez ohledu na zdroj financování) (vysoká škola bez dalšího zásahu pouze vyplní tabulku příslušnými hodnotami) - pokračování

Šrílanská demokratická socialistická republika								0
Švédské království								0
Švýcarská konfederace								0
Republika Tádžikistán								0
Tanzanská sjednocená republika								0
Thajské království								0
Čínská republika (Tchaj-wan)								0
Tožská republika								0
Tokelau								0
Království Tonga								0
Republika Trinidad a Tobago								0
Tuniská republika								0
Turecká republika	6		47		1		2	56
Turkmenistán								0
Ostrovky Turks a Caicos								0
Tuvalu								0
Ugandská republika								0
Ukrajina					2			2
Uruguayská východní republika								0
Republika Uzbekistán								0
Území Vánoční ostrov								0
Republika Vanuatu								0
Vatikánský městský stát								0
Spojené království Velké Británie a Severního Irska	6							6
Bolívarovská republika Venezuela								0
Vietnamská socialistická republika								0
Demokratická republika Východní Timor								0

Tab. 7.2: Mobilita studentů, akademických a ostatních pracovníků podle zemí^{*****} (bez ohledu na zdroj financování) (vysoká škola bez dalšího zásahu pouze vyplní tabulku příslušnými hodnotami)

Teritorium Wallisovy ostrovy a Futuna								0
Zambijská republika								0
Saharská arabská demokratická republika								0
Zimbabwská republika								0
Ostatní země								0
CELKEM	60	0	155	17	23	6	8	269

Pozn.: * = Vyjíždějící studenti (tj. počty výjezdů) – studenti, kteří v roce 2016 absolvovali (ukončili) zahraniční pobyt; započítávají se i ti studenti, jejichž pobyt začal v roce 2015. Započítávají se pouze studenti, jejichž pobyt trval alespoň 2 týdny (14 dní).

Pozn.: ** = Přijíždějící studenti (tj. počty příjezdů) – studenti, kteří přijeli v roce 2016; započítávají se i ti studenti, jejichž pobyt začal v roce 2015. Započítávají se pouze studenti, jejichž pobyt trval alespoň 2 týdny (14 dní).

Pozn.: *** = Vyjíždějící akademičtí/ostatní pracovníci (tj. počty výjezdů) – pracovníci, kteří v roce 2016 absolvovali (ukončili) zahraniční pobyt; započítávají se i ti pracovníci, jejichž pobyt začal v roce 2015. Započítávají se pouze pracovníci, jejichž pobyt trval alespoň 5 dní.

Pozn.: **** = Přijíždějící akademičtí/ostatní pracovníci (tj. počty příjezdů) – pracovníci, kteří přijeli v roce 2016; započítávají se i ti pracovníci, jejichž pobyt začal v roce 2015. Započítávají se pouze pracovníci, jejichž pobyt trval alespoň 5 dní.

Pozn.: ***** = V tabulce 12.3 Mobilita studentů a akademických a ostatních pracovníků podle zemí je uveden výčet všech zemí; účelem je usnadnění zpracování získaných údajů MŠMT. Současně by neměl představovat dodatečnou zátěž pro vysoké školy při vyplňování. V případě neexistence mobility z dané země nevyplňujte prosím buňku.

Pozn.: ***** = Absolventskou stáží se rozumí praktická stáž v zahraničním podniku nebo organizaci v délce 2-12 měsíců, která je započatá po úspěšném absolvování studia a ukončená do jednoho roku od absolvování studia. Absolventská stáž je realizována na základě trojstranné dohody mezi studentem, vysílající vysokoškolskou institucí a přijímající organizací, institucí, podnikem.

Tab. 7.3: Mobilita absolventů (podíly absolvovaných studií)**

VŠTE	Bakalářské studium	Magisterské studium	Navazující magisterské studium	Doktorské studium	CELKEM
Fakulta 1 (název)*					
Podíl absolventů, kteří během svého studia vyjeli na zahraniční pobyt v délce alespoň 14 dní [%]					
Podíl absolventů doktorského studia, u nichž délka zahraničního pobytu dosáhla alespoň 1 měsíc (tj. 30 dní) [%]	X	X	X		0
Fakulta 2 (název)*					
Podíl absolventů, kteří během svého studia vyjeli na zahraniční pobyt v délce alespoň 14 dní [%]					
Podíl absolventů doktorského studia, u nichž délka zahraničního pobytu dosáhla alespoň 1 měsíc (tj. 30 dní) [%]	X	X	X		0
VŠ CELKEM					

Pozn.: * = Fakulta nebo jiná součást vysoké školy uskutečňující akreditovaný studijní program.

Tab. 8.1: Konference (spolu)pořádané vysokou školou (počty)

VŠTE	S počtem účastníků vyšším než 60	Mezinárodní konference*
Ústav podnikové strategie	0	0
Ústav technicko-technologický	2	1
Ústav znalectví a oceňování	1	1
Ostatní pracoviště celkem		
Celkem	3	2

Pozn.: * = Mezinárodní konference je taková konference, které se účastní alespoň jeden zahraniční řečník a jejíž všechny příspěvky jsou lokalizované do alespoň jednoho z následujících jazyků - angličtina, francouzština, němčina, nebo do jazyka vlastního oborového zaměření dané konference, např. pro filologické obory.

Tab. 8.2: Odborníci* z aplikační sféry podílející se na výuce a na praxi v akreditovaných studijních programech (počty)						
VŠTE	Osoby mající pracovní právní vztah s vysokou školou nebo její součástí			Osoby nemající pracovní právní vztah s vysokou školou nebo její součástí		
	Počet osob podílejících se na výuce	Počet osob podílejících se na vedení závěrečné práce	Počet osob podílejících se na praxi	Počet osob podílejících se na výuce	Počet osob podílejících se na vedení závěrečné práce	Počet osob podílejících se na praxi***
Ústav podnikové strategie	6	3	3	0		0
Ústav technicko-technologický	18	12	0	10		123
Ústav znalectví a oceňování	3					
CELKEM	27	15	3	10		123

Pozn.: * = Odborníci z aplikační sféry podílející se alespoň z jedné třetiny časového rozvrhu na výuce alespoň jednoho kurzu nebo jsou vedoucími závěrečné práce studenta. Pokud daný pracovník je kmenovým zaměstnancem dané VŠ/fakulty, měl by mít minimálně stejně velký úvazek i mimo VŠ/fakultu.

Pozn.: ** = Fakulta nebo jiná součást vysoké školy uskutečňující akreditovaný studijní program/obor.

Pozn.: *** = Jedná se o osoby mající přímou zodpovědnost za výkon odborné praxe studenta.

Tab. 8.3: Studijní obory, které mají ve své obsahové náplni povinné absolvování odborné praxe*** po dobu alespoň 1 měsíce* (počty)		
VŠTE	Počty studijních oborů	Počty studentů v těchto oborech
Ústav podnikové strategie	1	1820
Ústav technicko-technologický	8	1642
CELKEM	9	3462

Pozn.: * = Doba trvání jednotlivých povinných praxí mohla být i kratší, ale v součtu musela dosahovat alespoň 1 měsíce.

Pozn.: ** = Fakulta nebo jiná součást vysoké školy uskutečňující akreditovaný studijní program/obor

Pozn.: *** = Povinnou praxí se rozumí taková, která je součástí akreditace daného studijního oboru, přičemž se může jednat o součást některého z předmětů či o samostatný předmět. Jedná se o odborné profesní praxe.

Tab. 8.4: Transfer znalostí a výsledků výzkumu do praxe				
VŠTE				
	V ČR	V zahraničí	Počet CELKEM	Příjmy CELKEM
Počet nových spin-off/start-up podniků*				
Patentové přihlášky podané	2	0	2	
Udělené patenty**	4	0	4	
Zapsané užité vzory	0	0	0	
Licenční smlouvy platné k 31. 12.	0	0	0	
Licenční smlouvy nově uzavřené	2	0	2	
Smluvní výzkum***, konzultace a poradenství***				
Placené vzdělávací kurzy pro zaměstnance subjektů aplikační sféry***				

Souhrnné informace k tab. 8.4		
Nově uzavřené licenční smlouvy, smluvní výzkum, konzultace, poradenství a placené vzdělávací kurzy pro zaměstnance subjektů aplikační sféry	Celkový počet	Celkové příjmy
	2	- Kč
	Průměrný příjem na 1 zakázku	
	- Kč	

Pozn.: *= Jedná se o nově vzniklé spin-off/start-up podniky podpořené vysokou školou v roce 2016 (počty).

Pozn.: **= V položce „V zahraničí“ se v případě Evropského patentu tento v tabulce vykazuje pouze jednou, bez ohledu na počet designovaných zemí.

Pozn.: ***= Definice položek týkajících se příjmů a hodnoty v tabulce u těchto položek odpovídají Výroční zprávě o hospodaření pro rok 2016 pro VVŠ (tab. č. 6). SVŠ vyplní tyto položky dle uvážení.

Licenční smlouva je definována jako poskytnutí práva ve sjednaném rozsahu a na sjednaném území na nabytí či poskytnutí licence na některou z ochran duševního a průmyslového vlastnictví. Licenční smlouvy se uzavírají k patentovaným vynálezům, resp. zapsaným užitém vzorům, průmyslovým vzorům, topografií polovodičových výrobků, novým odrudám rostlin a plemenům zvířat či k ochranným známkám písemnou smlouvou. Poskytovatel opravňuje nabyvatele ve sjednaném rozsahu a na sjednaném území k výkonu práv z duševního a průmyslového vlastnictví a nabyvatel se zavazuje k poskytování určité úplaty (licenční poplatky) nebo jiné majetkové hodnoty. Nabyvateli přitom nehrozí obvinění z narušení duševního vlastnictví či autorského práva ze strany poskytovatele.

Smluvní výzkum je výzkum na zakázku, který vychází ze spolupráce (interakce) specificky plnící především výzkumné potřeby subjektů aplikační sféry a vysokoškolská instituce je pro subjekt aplikační sféry realizuje dle jeho požadavků a potřeb. Za tento výzkum jsou jí tímto subjektem poskytovány finanční prostředky. Typicky zahrnuje rozsáhlejší projekty, originální výzkum a psaný report. Obvykle bývá výzkum na zakázku zadán jednou konkrétní externí organizací (pro její potřebu). Není rozhodující, zda finanční prostředky, které subjekt aplikační sféry na takový smluvní výzkum vynaložil, pochází z veřejných či soukromých zdrojů. Za smluvní výzkum nelze považovat případ, kdy je vysoká škola příjemcem účelové podpory na aplikovaný výzkum.

Placené vzdělávací kurzy prohlubující kvalifikaci zaměstnanců subjektů aplikační sféry (např. podnikové vzdělávací kurzy). Subjektem aplikační sféry se zde rozumí právnická osoba, jejíž hlavní činností není výzkum a vývoj. Může se jednat o podnikatelský subjekt, orgán veřejné správy, neziskovou organizaci, apod. - vždy s podmínkou, že hlavní činnost není výzkumná. Výnosy budou zahrnuty z těch vzdělávacích kurzů, které jsou „na zakázku“, tzn. po dohodě s danou organizací pro její zaměstnance. Nejedná se zde o vyčíslení nákladů účastníků vzdělávacích kurzů, kteří jsou zaměstnaní ve společnosti, která splňuje výše uvedenou definici. Naopak, jedná se o kurzy, jež vznikly po dohodě s vybranou společností, neboť tato chtěla školit své zaměstnance.

Konzultace a poradenství je založeno na poskytnutí expertní rady, názoru či činnosti, jenž závisí na vysoké míře intelektuálních vstupních zdrojů od vysokoškolské instituce ke klientovi. Vysoká škola za úplaty a v souladu s tržními podmínkami poskytuje konzultační a poradenské služby subjektům aplikační sféry. Hlavním požadovaným výstupem konzultace není vytvoření nové znalosti (vědomosti), ale porozumění nebo pochopení určitého stavu.

Tab. 12.1: Ubytování, stravování	
VŠTE	Počet
Lůžková kapacita kolejí VŠ celková	54
Počet lůžek v pronajatých zařízeních	40
Počet podaných žádostí/rezervací o ubytování k 31/12/2016	111
Počet kladně vyřízených žádostí/rezervací o ubytování k 31/12/2016	82
Počet lůžkodnů v roce 2016	19561
Počet hlavních jídel vydaných v roce 2016 studentům	23307
Počet hlavních jídel vydaných v roce 2016 zaměstnancům vysoké školy	24962
Počet hlavních jídel vydaných v roce 2016 ostatním strážníkům	54674

Tab. 12.2 Vysokoškolské knihovny	
VŠTE	Počet
Přírůstek knihovního fondu za rok	421
Knihovní fond celkem	9907
Počet odebíraných titulů periodik:	94
- fyzicky	
- elektronicky (odhad)*	1
- v obou formách**	95

Pozn.: * = Uvádějí se pouze tituly periodik, které knihovna sama předplácí (resp. získává darem, výměnou) v papírové nebo elektronické verzi; nezahrnují se další periodika, k nimž mají uživatelé knihovny přístup v rámci konsorcií na plnotextové zdroje.

Pozn.: ** = Do počtu titulů v obou formách se uvádějí pouze tituly, kde jsou obě formy placené zvlášť (tzn. v případě, že je předplácena tištěná forma a elektronická je jako bonus zdarma, uvádí se pouze tištěná forma atd.).

Tab. 12.3: Institucionální plán vysoké školy v roce 2016 (pouze veřejné vysoké školy)

VŠTE	Poskytnuté finanční prostředky v tis. Kč		Naplnění stanovených cílů/ indikátorů	
	Investiční	Neinvestiční	Výchozí stav	Cílový stav
Institucionální rozvojový plán				
Vnitřní vybavení Centrálních laboratoří VŠTE, Centra odborné přípravy a rekonstrukce budovy D				
Vybavení učebních a laboratorních prostor (nábytek)	5972	1064	0	13
Vybavení technických a obslužných místností (nábytek)			0	7
Vybavení ostatních prostor (nábytek)			0	6
Finalizace 1. etapy (Centrum odborné přípravy)			0	1
Finalizace 2. etapy (Centrum odborné přípravy)			0	0
Finalizace 3. etapy (Centrum odborné přípravy)			0	0
Rekonstruované stoupací potrubí v nadzemních podlaží hlavní správní budovy D			0	0
Interní grantová soutěž				
Výzva	0	782	0	1
Počet podaných projektů			0	28
Počet podpořených projektů			0	19
Počet zapojených řešitelů			0	31
Závěrečná zpráva projektu			0	14
Úspěšná obhajoba			0	14
CELKEM			5972	1846

Pozn.: * = V případě potřeby přidejte řádky.

- Akademická rada VŠTE projednala Výroční zprávu o činnosti VŠTE za rok 2016 dne 29. 5. 2017.
- Akademický senát VŠTE schválil Výroční zprávu o činnosti VŠTE za rok 2016 dne 30. 5. 2017.
- Správní rada VŠTE se vyjádřila k Výroční zprávě o činnosti VŠTE za rok 2016 dne 6. 6. 2017.