

Vysoká škola technická a ekonomická v Českých Budějovicích

VÝROČNÍ ZPRÁVA

O ČINNOSTI

2015





Obsah

- 5 Úvod
- 6 Základní údaje o vysoké škole
- 13 Studijní programy, organizace studia a vzdělávací činnost
- 17 Studenti
- 21 Absolventi
- 23 Zájem o studium
- 25 Akademičtí pracovníci
- 28 Sociální záležitosti studentů a zaměstnanců
- 31 Infrastruktura
- 32 Celoživotní vzdělávání
- 34 Výzkumná, vývojová, umělecká a další tvůrčí činnost
- 41 Internacionalizace
- 44 Zajišťování kvality a hodnocení realizovaných činností
- 46 Národní a mezinárodní excelence vysoké školy
- 48 Rozvoj vysoké školy
- 49 Závěr



1 Úvod

Vážené dámy, vážení pánové, již tradičně dostávám formou úvodního slova k výroční zprávě za uplynulý rok příležitost se stručně vyjádřit k výsledkům, kterých naše škola dosáhla v tomto období, tedy v roce 2015, a provést určitou rekapitulaci všeho pozitivního. Rád bych se zaměřil i na oblasti, ve kterých stanovené cíle neodpovídají našim rozvojovým záměrům do roku 2020. Vždy, když formuluji tyto řádky, si současně uvědomuji, že se škola nachází téměř v polovině roku následujícího, tedy v roce 2016, ve kterém již naplňujeme myšlenky a závěry, které byly uvedeny v úvodním slovu roku předešlého, což výrazně ovlivňuje pohled na předešlé období. Rád bych zmínil ještě jeden aspekt, který ovlivnil zpracování této výroční zprávy. Rok 2015 znamenal ukončení plnění našeho Dlouhodobého záměru vzdělávací, vědecké, výzkumné, vývojové a inovační a další tvůrčí činnosti na období 2011-2015, kdy jsme velmi intenzivně připravovali nový Dlouhodobý záměr rozvoje naší školy na období 2016-2020, na tomto pozadí a principech jsou koncipovány následující řádky.

Škola v roce 2015 zaznamenala podle mého názoru nejvýznamnější nárůst svých aktivit zejména v oblasti mezinárodních vztahů, a to jak v oblasti pedagogické (mobility studentů, stáže akademických pracovníků), tak oblasti vědecko-výzkumné (participace na výzkumných úkolech, příprava a vydání společných odborných knih apod.). Výrazné jsou v tomto směru kontakty s univerzitami v Rusku, Číně, Rakousku, Německu a Slovensku. Na druhé straně bych rád zdůraznil pevné ukotvení VŠTE v jihočeském regionu, které je bezesporu nepřehlédnutelné a je deklarováno silící podporou především z řad významných subjektů podnikové sféry stejně jako ze strany správních orgánů Jihočeského kraje. Postupně je naplňována strategie školy, její vize, poslání, vydefinovány jsou nové strategické cíle naplňující potřeby a požadavky regionálních subjektů, institucí, ale zejména studentů, jak získat kvalitní plnohodnotné vysokoškolské vzdělání. Snahou školy je nadále nejen rozšiřovat a doplňovat stávající akreditační portfolio o další magisterské studijní obory s technickým i ekonomickým zaměřením, ale i připravovat akreditační programů a oborů, např. informatiky, personalistiky a doktorského studijního programu. V roce 2015 započala postupná transformace stávajícího organizačního rámce školy, kdy byly založeny tři ústavy (Ústav technicko-technologický, Ústav podnikové strategie a Ústav znalectví a oceňování), které při zachování profesní orientace školy umožňují konstituci odpovídající univerzitnímu prostředí. Uplynulý rok znamenal také zásadní obrat v oblasti investičních záměrů, konkrétně, ne však deklarativně, bylo přistoupeno k řešení jedné z klíčových otázek dalšího rozvoje školy,

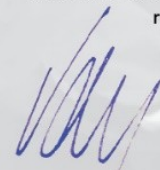
a to její infrastruktury, která stále výrazně neodpovídá dosaženému stupni jejího kvalitativního rozvoje. Nechat dále rozvířat nůžky mezi dosaženou úrovní rozvoje školy a jejím materiálním zázemím by nepochybně znamenalo v několika příštích letech výrazné zpomalení jejího rozvoje. Z tohoto důvodu bylo na škole připraveno více jak 25 rozvojových záměrů, pro které budou postupně připravovány projekty do příslušných výzev ze strukturálních fondů. Vedení školy současně rozhodlo o přípravě některých investičních akcí z vlastních, resp. i cizích zdrojů, kde je potřeba řešení akutní, jako je tomu např. u ubytovacích kapacit naší školy a samozřejmě laboratorního zázemí.

Dovolu mi vrátit se k zásadní strukturální změně na naší škole, kterou je – jak již bylo výše zmíněno - ustavení třech ústavů VŠTE s příslušnou delimitací jednotlivých kateder. Nejedná se pouze o organizační a řídicí změnu, ale především o přenesení podstatné části kompetencí z vrcholového vedení na příslušné ústavy ve všech oblastech činnosti včetně personální politiky, ekonomických a finančních otázek. Na jedné straně skutečnost, že dosavadní organizační rámec se ukazuje jako limitující faktor dalšího rozvoje školy je přirozeně pozitivní zjištění a svědčí o zdravém růstu školy, na druhé straně je ustavení ústavů výzvou, ale i příležitostí pro všechny zaměstnance školy, aby se ukotvili v novém akademickém prostředí na kvalitativně vyšší osobní, ale i společenské úrovni.

V řadě předešlých výročních zpráv byla konstatována potřeba kvalitnějšího personálního zabezpečení školy zejména u nově akreditovaných studijních programů a oborů. Je poctivé si přiznat, že po některých negativních zkušenostech z personální oblasti při získávání nových akademických pracovníků bude hlavní akcent v této oblasti dán na přednostní výchovu zaměstnanců z řad vlastních pracovníků nebo z těch, kteří spojí své další působení v akademické sféře výhradně s naší alma mater.

V předložené výroční zprávě jsou uvedeny hlavní aktivity, kterými byl charakterizován rok 2015. Jsem si plně vědom, že za každou popisovanou akci, výstupem je potřebné vidět poctivou práci jednotlivců i celých kolektivů. Výsledky školy nedělá ani vedení, ani jednotlivci, nýbrž všichni zaměstnanci, a proto bych všem chtěl na závěr upřímně poděkovat za jejich odvedenou práci a výsledky, kterých bylo dosaženo, a jsem přesvědčen, že tomu tak bude i v letech příštích.

Marek Vochozka
rektor



2 Základní údaje o vysoké škole

2.1 Název a sídlo

Vysoká škola technická a ekonomická v Českých Budějovicích (VŠTE)

Institute of Technology and Business in České Budějovice (ITB)

Okružní 517/10, 370 01 České Budějovice

www.vstecb.cz

ID datová schránky: 72pj9jc

S účinností od 1. července 2015 byly na VŠTE ustaveny 3 ústavy:

Ústav technicko-technologický Vysoké školy technické a ekonomické v Českých Budějovicích (ÚTT VŠTE)

Faculty of Technology

Okružní 517/10, 370 01 České Budějovice

www.vstecb.cz

Ústav podnikové strategie Vysoké školy technické a ekonomické v Českých Budějovicích (ÚPS VŠTE)

Faculty of Corporate Strategy

Okružní 517/10, 370 01 České Budějovice

www.vstecb.cz

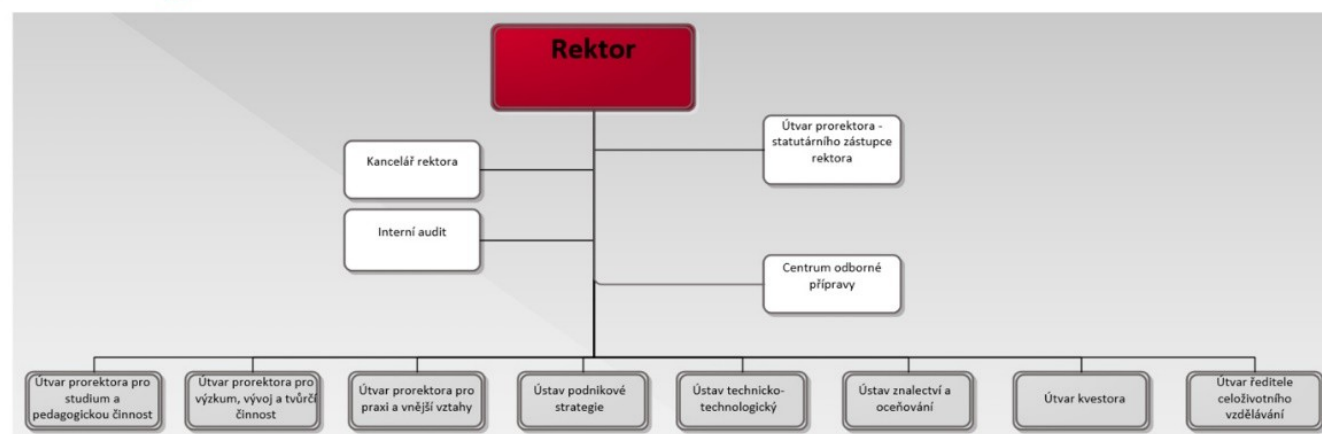
Ústav znaleství a oceňování Vysoké školy technické a ekonomické v Českých Budějovicích (ÚZO VŠTE)

School of Expertness and Valuation

Okružní 517/10, 370 01 České Budějovice

www.vstecb.cz

2.2 Organizační schéma



2.3 Složení akademické rady, správní rady, akademického senátu a dalších orgánů dle vnitřních předpisů vysoké školy

Tab. 2.3.1: Vedení VŠTE

Jméno	Funkce	Změna
doc. Ing. Marek Vochozka, MBA, Ph.D.	Rektor	
prof. Ing. Jan Váchal, CSc.	Prorektor - Statutární zástupce rektora	
prof. Ing. Jan Váchal, CSc.	Prorektor pro výzkum, vývoj a tvůrčí činnost	od 1. 12. 2015
doc. Mgr. Lenka Hrušková, Ph.D.	Prorektor pro studium a pedagogickou činnost	
Ing. Ludmila Opekarová, Ph.D.	Prorektor pro vnější vztahy	
doc. Ing. Štefan Husár, Ph.D.	Prorektor pro vnitřní vztahy	do 30. 6. 2015
Ing. Petra Bednářová, Ph.D.	Prorektor pro výzkum vývoj a tvůrčí činnost	1. 4. 2015 – 30. 11. 2015
Ing. Jaromír Vrbka	Kvestor	
Ing. Zuzana Rowland	Ředitel Centra celoživotního vzdělávání	

Tab. 2.3.1: Vedení VŠTE - pokračování

Jméno	Funkce	Změna
doc. Ing. Marek Vochozka, MBA, Ph.D.	Ředitel Ústavu znalectví a oceňování	od 1. 7. 2015
doc. Ing. Rudolf Kampf, Ph.D.	Ředitel Ústavu technicko-technologického	od 1. 7. 2015
Mgr. Zdeněk Caha, MBA, Ph.D.	Ředitel Ústavu podnikové strategie	od 1. 7. 2015

Tab. 2.3.2: Akademická rada VŠTE (funkční období 2012 - 2016)

Interní členové	Pracovní zařazení	Změna
doc. Ing. Marek Vochozka, MBA, Ph.D.	Rektor VŠTE, předseda AR	
prof. Ing. Jan Váchal, CSc.	Prorektor – Statutární zástupce rektora	
Ing. Petra Bednářová, Ph.D.	Vedoucí Katedry stavebnictví	do 22. 9. 2015
Mgr. Zdeněk Caha, MBA, Ph.D.	Ředitel Ústavu podnikové strategie	
Ing. Jiří Čejka, Ph.D.	Vedoucí Katedry informatiky a přírodních věd	od 22. 9. 2015
doc. Ing. Štefan Husár, PhD.	Docent na Ústavu znalectví a oceňování	
doc. Ing. Rudolf Kampf, Ph.D.	Ředitel Ústavu technicko-technologického	
prof. Ing. Radimír Novotný, DrSc.	Profesor na Katedře stavebnictví	
Externí členové	Pracovní zařazení	Změna
JUDr. Ivan Barančík	Rektor Vysoké školy logistiky v Přerově	
doc. Ing. Miroslav Dumbrovský, CSc.	FAST VUT v Brně – Ústav vodního hospodářství krajiny	
prof. Ing. Ivan Gros, CSc.	Prorektor pro strategii a rozvoj VŠLG v Přerově	
prof. PaedDr. Gabriel Švejda, CSc.	Rektor Filmové akademie Miroslava Ondříčka v Písku	
Tajemník	Pracovní zařazení	Změna
Tereza Veberová	Tajemnice orgánů VŠTE	

Tab. 2.3.3: Správní rada VŠTE

Jméno	Funkce	Instituce	Změna
Předseda			
Ing. Ivan Loukota	ředitel	Úřad práce ČR – krajská pobočka v Českých Budějovicích	
Místopředseda			
Ing. Pavel Kaczor, Ph.D.	ředitel	Úřad práce ČR – krajská pobočka v Táboře	
Členové			
Ing. Jan Binter	výkonný ředitel	CAD Studio, a.s.	
Ing. Pavel Dlouhý	předseda představenstva	Regionální agrární komora JČK	od 15. 1. 2015
Ing. Miroslav Dvořák	generální ředitel a předseda představenstva	MOTOR JIKOV Group, a.s.	od 15. 1. 2015
Ing. Břetislav Kábele	ředitel	SOŠ České Budějovice	
Mgr. Jiří Nantl, LL.M.	operační ředitel	Středoevropský technologický institut (CEITEC)	
Ing. Jakub Novotný, Ph.D.	ředitel	Centrum excelence Telč, ÚTAM AV ČR, v. v. i.	
Tajemník			
Tereza Veberová	Tajemnice orgánů VŠTE		

Tab. 2.3.4: Akademický senát VŠTE (funkční období 2013 - 2016)

Jméno	Funkce	Změna
prof. Ing. Radimír Novotný, DrSc.	Komora AP předseda	
Ing. Marie Slabá, Ph.D.	Komora AP místopředsedkyně	
Mgr. Zdeněk Caha, MBA, Ph.D.	člen – Komora AP	rezignace k 31. 8. 2015
Ing. Lenka Dvořáková	člen – Komora AP	
doc. Ing. Rudolf Kampf, Ph.D.	člen – Komora AP	rezignace k 31. 8. 2015
Ing. Daniel Kučerka, Ph.D., ING-PAED IGIP	člen – Komora AP	
Mgr. Jana Palmová	člen – Komora AP	členství ukončeno k 30. 6. 2015
Ing. Lukáš Polanecký	člen – Komora AP	od 1. 7. 2015
Ing. Zuzana Rowland	člen – Komora AP	od 24. 11. 2015
Ing. Vojtěch Stehel	člen – Komora AP	od 24. 11. 2015
Bc. Jan Zugárek	Studentská komora místopředseda	
Lucie Bílková	člen – Studentská komora	členství ukončeno k 9. 1. 2015
Bc. Michal Mačuda	člen – Studentská komora	
Bc. Markéta Šestáková	člen – Studentská komora	od 24. 5. 2015
Jakub Závodský	člen – Studentská komora	
Tereza Veberová	tajemnice	

Tab. 2.3.5: Disciplinární komise VŠTE (funkční období 21. 12. 2014 – 20. 12. 2016)

Jméno	Funkce
Mgr. Jindřiška Šulistová	předsedkyně
Mgr. Martin Bugaj	člen za akademické pracovníky
Jitka Důrová	člen za studentskou komoru
Josef Šulc	člen za studentskou komoru

2.4 Zastoupení vysoké školy v reprezentaci vysokých škol

Tab. 2.4: Zastoupení v reprezentaci vysokých škol

Organizace	Jméno	Status
Česká konference rektorů	doc. Ing. Marek Vochozka, MBA, Ph.D.	člen
Rada vysokých škol	prof. Ing. Radimír Novotný, DrSc.	delegát sněmu RVŠ
	Mgr. Zdeněk Caha, MBA, Ph.D.	člen sněmu RVŠ
	Bc. Markéta Šestáková	člen studentské komory RVŠ (od 04/2015)
	Bc. Michal Mačuda	náhradník člena studentské komory RVŠ

2.5 Poslání, vize a strategické cíle vysoké školy

Vize

VŠTE je excelentní vzdělávací vysoká škola poskytující komplexní vzdělání orientované na výchovu profesně specializovaných techniků a ekonomů.

VŠTE úzce spolupracuje se soukromým a veřejným sektorem a s aplikační sférou, především v regionu Jihočeského kraje.

Mise

- Posilovat tržní pozici VŠTE v rámci segmentu zákazníků v oblasti terciárního vzdělávání.
- Zvyšovat uplatnitelnost absolventů na trhu práce.

- Zvyšovat kvalitu studia včetně technického a prostorového zázemí.
- Optimalizovat kvalifikační strukturu pracovníků školy včetně odpovídajících znalostí a dovedností.
- Profesionalizovat management vysoké školy na všech úrovních řízení.
- Prohlubovat spolupráci se soukromým a veřejným sektorem a aplikační sférou.
- Dosáhnout ve střednědobém (25 %) a v dlouhodobém horizontu samofinancování ve výši 50 % rozpočtu VŠTE.

Tab. 2.5: Strategické cíle vycházející z DZ VŠTE (2011-2015)

Kategorie	Cíl
Kvalita a relevance	Vybatit studenty kvalitními teoretickými a praktickými znalostmi a dovednostmi v souladu s potřebami profesně orientovaného bakaláře s cílem zvýšit jejich uplatnitelnost a úspěšnost na trhu práce.
	Zkvalitnit kvalifikační strukturu akademických pracovníků zejména u kategorie profesorů, docentů, Ph.D. a studentů doktorských studijních programů.
	Zajistit kvalitní výzkum, vývoj a tvůrčí činnost v souladu s posláním a potřebami školy, včetně implementace výstupů z této činnosti do uživatelské sféry.
	Vytvořit a postupně implementovat komplexní řídicí manažerský systém založený na excelenci, automatizaci procesů a odpovědnosti.
Otevřenost	Vytvořit a postupně zavést komplexní systém spolupráce mezi školou a uživatelskou sférou v Jihočeském kraji v oblasti transferu inovací, praxí studentů a stáží akademických pracovníků VŠTE, včetně pedagogické oblasti.
	Rozšířit nabídku vzdělávacích programů pro veřejnost i studenty v oblasti celoživotního vzdělávání o další vzdělávací aktivity z hlediska otevřenosti, obsahu a kvality.
	Zkvalitnit propagační a marketingový systém na VŠTE.
Efektivita a financování	Vytvořit a realizovat systém dlouhodobé finanční udržitelnosti školy za současného navyšování podílu finančních prostředků školy z vícezdrojového financování.
	Zajistit odpovídající kapacitní a technické zázemí pro výukovou, výzkumnou a tvůrčí činnost i efektivní správu školy.
	Zajištění vysokého standardu informačních systémů a technologií v souladu s potřebami rozvoje školy a akreditovaných studijních programů.

Profil ústavů VŠTE

Ústav technicko-technologický

Vznik Ústavu technicko-technologického umožnil lépe specifikovat oblasti působení a jednotlivé činnosti, které ústav může poskytovat pro podnikatelskou sféru, se kterou spolupracuje zejména při výzkumných a inovačních projektech a při zajišťování odborných praxí studentů. Ředitelem ústavu je doc. Ing. Rudolf Kampf, Ph.D. Dalšími vedoucími pracovníky jsou zástupce ředitele ústavu pro pedagogickou činnost – RNDr. Dana Smetanová, Ph.D., zástupce ředitele ústavu pro výzkum, vývoj a tvůrčí činnost – Ing. Ondřej Stopka, Ph.D., a tajemník ústavu Ing. Martin Šachta, MBA.

ÚTT je tvořen již od počátku čtyřmi katedrami, a to Katedrou dopravy a logistiky, Katedrou strojírenství, Katedrou stavebnictví a Katedrou informatiky a přírodních věd.

Katedra dopravy a logistiky zajišťuje výuku specializovaných profesně zaměřených předmětů studijního oboru Technologie dopravy a přepravy, a to v úzké spolupráci s odbornou praxí. Kromě tohoto studijního oboru je v rámci katedry zajišťována výuka u některých předmětů oboru Ekonomika podniku a Stavební management. Dalším stěžejním programem je magisterský studijní obor Logistické technologie, v rámci kterého probíhá i výuka anglických předmětů pro zahraniční studenty. Katedra dopravy a logistiky je v současné době řešitelem mnoha významných projektů. Z nejvýznamnějších projektů je potřeba zmínit výzkumný projekt TAČR – Metodika stanovení intenzit dopravy po městských komu-

nikacích, COST EU akce TU1408 - Air Transport and Regional Development (ATARD) nebo Interreg CENTRAL EUROPE - Rural Mobility in European Regions affected by Demographic Change (RUMOBIL). Katedra dopravy a logistiky publikuje dvakrát ročně mezinárodní vědecký časopis zaměřený na dopravu a logistiku s názvem LOGI (ISSN 1804-3216), do kterého přispívají autoři z několika zemí, z různých vědeckých institucí. Každoročně je pořádána také mezinárodní vědecká konference LOGI. Akademičtí pracovníci publikují také v dalších národních i mezinárodních vědeckých, popř. odborných sbornících, časopisech apod. Na půdě katedry vzniká velké množství článků a učebnic na podporu výuky. Katedra informatiky a přírodních věd se zabývá ve své pedagogické a tvůrčí činnosti teoretickým a aplikovaným výzkumem v oboru přírodních věd s vazbou na akreditované studijní programy Stavitelství, Ekonomika a management, Dopravní technologie a spoje, Strojírenství. Dále se členové katedry v rámci svých možností a svojí specializace podílí na projektové činnosti školy (ERASMUS, EVROPSKÉ PROJEKTY, MOBILITY apod.), ať už jako navrhovatelé grantů, řešitelé či spoluřešitelé. V minulém roce se katedra zapojila do projektu „Integrace a podpora studentů, se specifickými vzdělávacími potřebami na Vysoké škole technické a ekonomické v Českých Budějovicích“ s reg. č. CZ.1.07/2.2.00/29.0019.

Jedná se o program, který podporuje studium hendikepovaných studentů na naší škole. KIPV se do tohoto projektu zapojila především tvorbou studijních materiálů pro hendikepované studenty. Poděkování patří všem vyučujícím, kteří se podíleli na tvorbě těchto materiálů.

Katedra strojírenství zabezpečuje v oboru Strojírenství dvě specializace, a to specializaci Konstrukční a procesní inženýrství a od akademického roku 2014/2015 i specializaci Strojírenské technologie v Centru technických studií v Táboře. Cvičení a semináře odborných předmětů jsou vedeny na odborných pracovištích. Katedra se zapojuje do různých projektů vyhlášených Jihočeským krajem i Technologickou agenturou České republiky. Nejvýznamnějším projektem je v současné době výzkumný projekt TAČR Zubová čerpadla nové generace. Dnem 1. ledna 2016 po předchozích jednáních na Radě České strojnické společnosti Českého svazu vědeckotechnických společností se VŠTE a Katedra strojírenství staly členy ČSS a vytvořily sekci strojírenské technologie.

Pedagogická a vědeckovýzkumná činnost Katedry stavebnictví je zaměřena na konstrukčně-statickou problematiku navrhování nosných systémů a konstrukcí, stavební fyziku (tepelná technika, akustika, osvětlení), navrhování kompletních konstrukcí, interakci nosných a nenosných subsystémů, poruchy, rekonstrukce a sanace staveb, degradační procesy konstrukcí a materiálů, navrhování nízkoenergetických a pasivních staveb, problematiku požární ochrany a zdravotní nezávadnosti budov, problematiku izolačních systémů, ur-

Ústav podnikové strategie

Ústav podnikové strategie prioritně zaštiťuje ekonomické disciplíny související s nosným oborem ústavu - Ekonomikou podniku. Tento obor má na VŠTE nejdelší tradici, přičemž je vyučován od samotného vzniku instituce. ÚPS v současné době rovněž garantuje a personálně zajišťuje vzdělávací programy „Studium v oblasti pedagogických věd pro učitele odborných předmětů, praktického vyučování odborného výcviku“ a „Studium v oblasti pedagogických věd pro učitele odborných předmětů a odborného výcviku v oblasti ekonomiky“, který poskytuje Centru celoživotního vzdělávání VŠTE. ÚPS rovněž zabezpečuje některé předměty pro Ústav technicko-technologický, jedná se především o předměty ekonomické a cizí jazyky. Ředitelem ústavu je Mgr. Zdeněk Caha, MBA, Ph.D. Zástupcem pro výzkum, vývoj a tvůrčí činnost byl jmenován doc. PhDr. František Stellner, Ph.D., zástupcem pro pedagogickou činnost Mgr. Andrey Artemov, Ph.D., a tajemníkem se stal Ing. Michal Ruschak. Ústav podnikové strategie zastřešuje v současnosti činnost čtyř kateder - Katedry ekonomiky, Katedry managementu, Katedry cestovního ruchu a marketingu a Katedry cizích jazyků.

Katedra ekonomiky si klade za cíl poskytovat studentům nezbytný teoretický základ ekonomických znalostí. V pedagogické oblasti se zaměřuje na výuku teoretických základů pro aplikované ekonomické disciplíny a na výuku aplikovaných ekonomických předmětů. Mezi její hlavní předměty patří podniková ekonomika, makroekonomie, mikroekonomie a účetnictví. Při výuce její pracovníci využívají moderní

banismus a územní plánování současně s údržbou památek, mechaniku zemin a geologií, ochranu životního prostředí a ekologii. V rámci studijního programu jsou studenti vzděláváni i formou praxí, které mohou zaměřovat již na svůj další profesní život. Katedra stavebnictví se letos podílela na organizaci dvou konferencí; u konference Defekty budov se jednalo v pořadí již o její 8. ročník.

Prvořadým cílem celého ústavu vždy bylo a bude neustálé zkvalitňování výuky a přinášení studentům nejnovější poznatky a trendy z teorie a probíhajícího výzkumu. Jsme otevřeni přijímat nové trendy v oblasti výuky a podporujeme naše studenty, kteří mají výrazný potenciál. Vždy je velmi důležité, aby byl sladěn přenos informací z teorie a praxe ke studentům.

Ústav se v současné době a především do budoucna zaměří na rozvoj Centrálních laboratoří VŠTE. Katedry zde naleznou své hlavní odborné zázemí, které bude důležité jak pro výuku studentů, tak pro posílení výzkumné, vývojové a tvůrčí činnosti na VŠTE. Budou zde laboratoře metalografie, strojírenských technologií, hydromechaniky, měření kvality, mechanických vlastností, tepelného zpracování přípravy vzorků, RFID laboratoř, laboratoř silniční dopravy a mnohé další.

ÚTT plánuje rozšiřovat specializace stávajících akreditovaných oborů a akreditovat nové obory, jako je např. informatika.

nástroje podpory výuky, jako jsou audiovizuální podpory, či grafické a matematické modely. Výukový proces obohacují přednáškami externích odborníků z praxe.

Katedra managementu zajišťuje výuku a tvůrčí činnost v oblasti managementu, ekonomie, historie a dalších humanitních a sociálních věd. Katedra klade důraz na rozvíjení nejnovějších trendů v managementu, který patří v současnosti k nejdynamičtějším oborům sociálních věd. Usiluje o kvalitní přípravu studentů na praxi, ale i o rozvoj spolupráce s firmami v regionu a s veřejnou správou.

Katedra cestovního ruchu a marketingu zajišťuje výuku dvou specializací studijního oboru Ekonomika podniku – specializace Marketing a specializace Obchodní podnikání. Dále zabezpečuje výuku odborných předmětů z oblasti cestovního ruchu.

Katedra cizích jazyků prioritně zabezpečuje výuku cizích jazyků a je součástí VŠTE již od samotného jejího vzniku. Podílí se na zajištění jazykové výuky pro všechny stávající studijní programy VŠTE ekonomického i technického směru a personálně zabezpečuje i související kurzy pro Centrum celoživotního vzdělávání.

Od svého vzniku 1. července 2015 se Ústav podnikové strategie intenzivně zabývá tvůrčí činností v oborech ekonomie, podniková ekonomika, management, marketing, cestovní ruch, řízení, správa a administrativní, dějiny, jazykověda, pedagogika a školství. Ústav vydává vědecký recenzovaný časopis *Littera Scripta* (Economy, Management, Marketing, Lin-

guistics, History), který vychází dvakrát ročně v elektronické podobě v anglickém jazyce. Jeden z velkých úspěchů bylo v roce 2015 jeho zařazení do prestižní databáze ERIH Plus. Strategické priority ÚPS:

- podporovat graduační růst akademických pracovníků a posílit počet habilitovaných akademických pracovníků pro stávající studijní program,
- zabezpečit personální předpoklady pro akreditaci vlastního magisterského studijního programu,
- zvýšit počet udělených akreditací pro bakalářské studijní programy. V první fázi se jedná o akreditaci oborů Marketing a management služeb (Bc.), Personální management a oborových didaktik,
- pokračovat v rozvíjení vědecké spolupráce s kolegy z Číny, Ruska, Německa, Rakouska, Španělska, Belgie, Slovenska, Maďarska, Polska, Argentiny a Ukrajiny,
- budovat excelentní výzkumné týmy ve spolupráci s tuzemskými i zahraničními partnery,
- snažit se o maximální využívání moderních nástrojů a aplikací nových přístupů k výuce,
- vybudovat motivační systém akademických pracovníků,

Ústav znalectví a oceňování

Ústav znalectví a oceňování VŠTE byl rozhodnutím Ministerstva spravedlnosti ČR jmenován znaleckým ústavem v oboru ekonomika. Toto oprávnění přineslo vysoké škole možnost aktivně se zapojit do odborné znalecké praxe a aplikovat teoretické poznatky do konkrétních případů. Ředitelem ústavu je doc. Ing. Marek Vochozka, MBA, Ph.D. Zástupcem pro pedagogickou činnost byla jmenována Ing. Veronika Machová, zástupcem pro výzkum, vývoj a tvůrčí činnosti Ing. Jiří Mácha a pověřeným tajemníkem ústavu je Ing. Veronika Machová. Pod Ústavem znalectví a oceňování působí celá řada samostatných soudních znalců a odhadců, což do značné míry přispívá k velké rychlosti zpracování posudků a vysoké úrovni poskytovaných služeb. Ústav realizuje služby pro různé osoby a instituce, jakou jsou např. soudy, soudní exekutoři, insolvenční správci, státní orgány, města, obce, banky, pojišťovny apod. Ústav znalectví a oceňování se kromě znalecké činnosti zaměřuje na činnost jak v oblasti pedagogické, tak

kteřý by podpořil tvorbu kvalitních a excelentních výstupů (SCOPUS, WoS, vědecké monografie),

- zefektivnit spolupráci mezi ústavu, katedrami a dalšími pracovišti vysoké školy,
- motivovat studenty k zapojení do výzkumné práce a následné prezentaci výsledků výzkumné práce studentů formou interních a externích grantových soutěží a studentských konferencí,
- zkvalitnit vědecko-výzkumného zázemí, včetně vybavení, zabezpečení kvalitních informačních a databázových zdrojů,
- aktivně se zapojit do výzev výzkumných projektů a grantů (GAČR, resortní výzkum, H2020 aj.) a strukturálních fondů (Central Europe, OP, MŠMT) včetně dalších projektových výzev,
- zvýšit obrat z doplňkové činnosti: záměrem je při katedrách vytvořit podle jejich produktového portfolia profesionální sekce, prostřednictvím kterých by docházelo k realizaci zakázek ve vztahu k ostatním subjektům, zejména subjektům podnikatelské praxe.

v oblasti výzkumu, vývoje a tvůrčí činnosti.

Ústav zabezpečuje výuku předmětů se zaměřením na finance, rovněž garantuje a personálně zajišťuje vysokoškolský bakalářský studijní program akreditovaný European Council for Business Education, po jehož úspěšném ukončení studia získá student titul BBAM - Bachelor of Business Administration and Management.

Jedním z důležitých cílů Ústavu znalectví a oceňování je poskytnout odborné, ale zejména laické veřejnosti reálný pohled na hodnotu jednotlivých majetkových položek za účelem objektivizace finančních prostředků získatelných z prodeje nebo nutně vynaložených pro nákup majetku.

V oblasti výzkumu, vývoje a tvůrčí činnosti je hlavním cílem vybudování mezinárodního výzkumného týmu za účelem posílení výzkumných a publikačních aktivit členů ústavu.

2.6 Změny v oblasti vnitřních předpisů

V oblasti vnitřních předpisů došlo v roce 2015 k následujícím změnám:

- změna Statutu Vysoké školy technické a ekonomické v Českých Budějovicích,
- změna Stipendijního řádu Vysoké školy technické a ekonomické v Českých Budějovicích,
- změna Vnitřního mzdového předpisu vysoké školy technické a ekonomické v Českých Budějovicích,
- změna Volebního a jednacího řádu Akademického senátu Vysoké školy technické a ekonomické v Českých Budějovicích,
- změna Řádu výběrového řízení pro obsazování míst akademických pracovníků Vysoké školy technické a ekonomické v Českých Budějovicích.

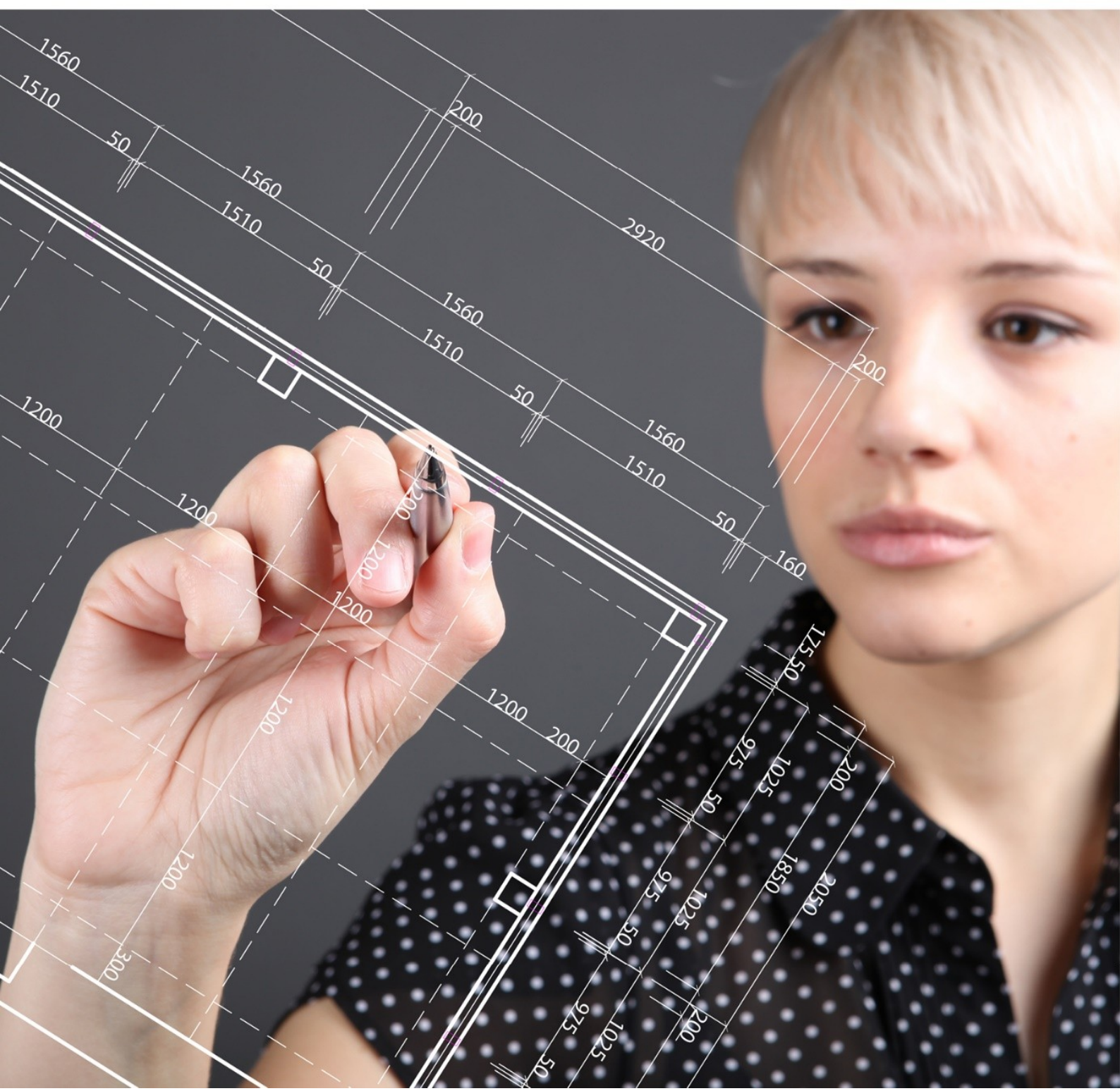
Žádný dokument nebyl vydaný zcela nový. Změny, které proběhly, byly řešeny formou dodatku.

2.7 Poskytování informací podle § 18 zákona č. 106/1999 Sb., o svobodném přístupu k informacím

Vysoká škola technická a ekonomická v Českých Budějovicích jako povinný subjekt podle ust. § 2 zákona o svobodném přístupu k informacím zveřejňuje tuto výroční zprávu. Vysoká škola technická a ekonomická v Českých Budějovicích během kalendářního roku 2015 umožňovala v intencích zákona přístup k informacím široké veřejnosti, a to zejména prostřednictvím vlastních webových stránek, dále elektronicky mailem i prostřednictvím datových schránek, písemně dopisem, telefonicky i osobně. Vycházela přitom z ústavního práva na informace ve smyslu čl. 17 Listiny základních práv a svobod, jemuž odpovídá působení školy jako otevřené instituce.

Podle ust. § 18 odst. 1 zákona o svobodném přístupu k informacím Vysoká škola technická a ekonomická v Českých Budějovicích předkládá souhrnné údaje o žádostech.

Ve sledovaném období bylo podáno celkem 0 žádostí o informace podle zákona o svobodném přístupu k informacím. Vydána byla 0 rozhodnutí o odmítnutí žádosti nebo částečném odmítnutí žádosti podle ust. § 15 odst. 1 zákona o svobodném přístupu k informacím. Škola obdržela 0 odvolání proti rozhodnutí o odmítnutí nebo částečném odmítnutí.



3 Studijní programy, organizace studia a vzdělávací činnost

3.1 Akreditované studijní programy

Tab. 3.1: Akreditované studijní programy (počty)

Vysoká škola technická a ekonomická v Českých Budějovicích		Bakalářské studium		Magisterské studium		Navazující magisterské studium		Doktorské studium	CELKEM
		P	K/D	P	K/D	P	K/D		
Ústav technicko-technologický									
Skupiny akreditovaných studijních programů		KKOV							
přírodní vědy a nauky	11.18								
technické vědy a nauky	21-39	5	3			2	2		12
zeměděl.-les. a veter. vědy a nauky	41,43								
zdravot., lékař. a farm. vědy a nauky	51-53								
společenské vědy, nauky a služby	61,67,71-73								
ekonomie	62,65								
právo, právní a veřejnosprávní činnost	68								
pedagogika, učitelství a sociál. péče	74,75								
obory z oblasti psychologie	77								
vědy a nauky o kultuře a umění	81,82								
Ústav podnikové strategie									
Skupiny akreditovaných studijních programů		KKOV							
přírodní vědy a nauky	11.18								
technické vědy a nauky	21-39								
zeměděl.-les. a veter. vědy a nauky	41,43								
zdravot., lékař. a farm. vědy a nauky	51-53								
společenské vědy, nauky a služby	61,67,71-73								
ekonomie	62,65	1	1						2
právo, právní a veřejnosprávní činnost	68								
pedagogika, učitelství a sociál. péče	74,75								
obory z oblasti psychologie	77								
vědy a nauky o kultuře a umění	81,82								
Celkem		6	4			2	2		14

3.2 Studijní programy uskutečňované v cizím jazyce

VŠTE v roce 2015 nere realizovala studijní programy uskutečňované v cizím jazyce.

3.3 Studijní programy tzv. *joint/double/multiple degree*

VŠTE neposkytuje programy *joint/double/multiple degree*.

3.4 Akreditované studijní programy uskutečňované společně s jinou vysokou školou se sídlem v ČR

VŠTE nenabízí akreditované studijní programy, které by realizovala společně s jinou vysokou školou se sídlem v ČR.

3.5 Akreditované studijní programy uskutečňované společně s vyšší odbornou školou

VŠTE nemá akreditované studijní programy, které by realizovala společně s vyšší odbornou školou.

3.6 Akreditované studijní programy nebo jejich části, které vysoká škola uskutečňuje mimo obec, ve které má sídlo

Tab. 3.6: Akreditované studijní programy nebo jejich části, které VŠTE uskutečňuje mimo obec, ve které má sídlo (mimo odbornou praxi)

Vysoká škola technická a ekonomická v Českých Budějovicích	
Název studijního programu	Strojírenství
Skupina KKOV	21-39
Název a sídlo pobočky vysoké školy, kde probíhá výuka akreditovaných studijních programů nebo jejich částí	Centrum technických studií v Táboře
Forma	prezenční
Délka studia (semestry)	6
Typ programu	bakalářský
Probíhají na pobočce státní závěrečné zkoušky?	ne**
Probíhají na pobočce obhajoby závěrečných kvalifikačních prací?	ne**
Počet kmenových zaměstnanců na pobočce	2

Pozn.: **ne = Centrum technických studií v Táboře je otevřeno od začátku akademického roku 2014, proto zde neproběhly státní závěrečné zkoušky ani obhajoby závěrečných prací.

3.7 Celkový počet akreditovaných studijních programů v souladu s Národním kvalifikačním rámcem terciárního vzdělávání

Tab. 3.7.1: Přehled bakalářských studijních oborů

Studijní obor	Doba studia	Forma studia	Místo výuky
Technologie dopravy a přepravy	3	Prezenční, kombinovaná	České Budějovice
Strojírenství	3	Prezenční	České Budějovice, Tábor
Konstrukce staveb	4	Prezenční	České Budějovice, Tábor
Stavební management	4	Prezenční, kombinovaná	České Budějovice
Pozemní stavby	4	Prezenční, kombinovaná	České Budějovice
Ekonomika podniku	3	Prezenční, kombinovaná	České Budějovice

Tab. 3.7.2: Přehled studijních oborů v navazujícím magisterském studiu

Studijní obor	Doba studia	Forma studia	Místo výuky
Logistické technologie	2	Prezenční, kombinovaná	České Budějovice
Konstrukce staveb	1,5	Prezenční, kombinovaná	České Budějovice

3.8 Charakteristika kreditního systému studia

VŠTE implementovala Národní kvalifikační rámec a definovala profily absolventů vyučovaných studijních oborů ve shodě s národními deskriptory. Svoje programy a obory popisuje pomocí výstupů z učení a dbá na vzájemnou vazbu mezi vydefinovanými výstupy z učení, zvolenými způsoby vzdělávání a ověřováním dosažených výstupů z učení (learning outcomes).

Je využíván kreditový systém ECTS založený na výstupech z učení (60 kreditů za rok, pracovní zátěž studenta 1560 hodin za akademický rok, jeden kredit odpovídá 26 hodinám práce). Profily absolventa oboru jsou vymezeny dle deskriptorů Národního kvalifikačního rámce. Ve všech akreditovaných oborech byly stanoveny výstupy z učení (odborné znalosti a dovednosti a obecné způsobilosti) na úrovni předmětů i oboru. VŠTE je od roku 2011 držitelem certifikátu Diploma Supplement Label. V roce 2012 získala VŠTE prestižní ocenění ECTS Label a je jeho držitelem pro období

2012-2015.

VŠTE akceptuje ECTS jako systém akumulace a přenosu kreditů, který je zaměřen na studenta a je založen na transparentnosti výstupů z učení a procesů učení. Kredity ECTS vycházejí z pracovní zátěže nutné k tomu, aby student dosáhl očekávaných výsledků učení. Výstupy z učení jsou v katalogu předmětů vydefinovány pro každý předmět a popisují, co by měl student znát, čemu by měl rozumět a co by měl být schopen dělat po úspěšném dokončení procesu učení. Pracovní zátěž vyjadřuje dobu, kterou student běžně potřebuje k tomu, aby dokončil všechny činnosti související s učním (přednášky, semináře, projekty, praktické stáže, samostudium a zkoušky), které jsou nutné pro dosažení očekávaných výsledků učení. Za pracovní zátěž v rozsahu jednoho roku formálního prezenčního studia (akademický rok) a s ním spojené výsledky učení se uděluje 60 kreditů ECTS.

3.9 Další vzdělávací aktivity (mimo akreditované studijní programy)

VŠTE pořádá pro studenty řadu odborných a jazykových exkurzí včetně seminářů a workshopů, které jsou zaměřené zejména na uplatnitelnost našich absolventů na trhu práce. Jako příklady lze uvést příklady odborných exkurzí vybraných technických i ekonomicky zaměřených kateder. Katedra strojírenství pro své studenty zajistila odborné exkurze ve významných strojírenských podnicích Jihočeského kraje – v ČZ Strakonice, Jihostroj Velešín, Motoru Jikov v Č. Budějovicích a Brisk Tábor. Semináře předmětu Strojírenské technologie byly realizovány na odborných pracovištích Velešín, Tábor a Strakonice. Obdobně katedra dopravy a logistiky zprostředkovala pro své studenty exkurze na Jihočeském letišti České Budějovice, a. s., ve společnosti ČSAD Jihotrans, a. s., ve vozovně a dispečinku Dopravního podniku města České Budějovice, a. s., na plavebním stupni vnitrozemské vodní cesty v Českém Vrbném, ve společnosti Bosch a v kolejovém depu železničních vozidel Českých drah, a. s. Uskutečnila i celodenní zájezd - exkurzi do plzeňské Škoda Transportation, a. s., na zkušební železniční okruh u Velimi a do mladoboleslavské automobilky Škoda auto, a. s. Studenti se v rámci výuky účastní dopravních průzkumů a podílejí se na výzkumných projektech, např. na výzkumném projektu pro Technologickou agenturu ČR s názvem „Stanovení metodiky pro výpočet intenzit dopravy na městských komunikacích“. Dalším projektem s účastí studentů byl průzkum predikcí příjezdů jednotlivých spojů na zastávkách MHD zpracováváný pro Dopravní podnik města ČB, a. s. Studenti se rovněž účastnili i mezinárodní vědecké konference LOGI 2015 pořádané Katedrou dopravy a logistiky.

Akademičtí pracovníci Katedry cestovního ruchu a marketingu v roce 2015 participovali na studentských mobilitách In-

ternational Business Week a International Marketing Week. Na výuce vybraných předmětů Katedry cestovního ruchu a marketingu se v zimním semestru 2015 podíleli odborníci z partnerských čínských univerzit. V zimním semestru na KCRM hostovali 3 čínští vyučující - Lunan Jiang, Ph.D., a Lin Zhang, Ph.D., z Henan University (School of Economics) a Yan Xu., Ph.D., z North China University Of Technology v Pekingu. Předmětem Obchodní činnost vyučovaného v anglickém jazyce provázela Lin Zhang, Ph.D. Pro studenty si připravila sérii přednášek, ve kterých jim přiblížila otázky mezinárodního obchodu, přičemž se zaměřila na vztahy Čína vs. EU a Čína vs. Česká republika. Pro studenty byl takový úhel pohledu bezesporu obohacující. Předmětu Marketing management vyučovaného v anglickém jazyce se zhostila Yan Xu, Ph.D., která studentům přiblížila terminologii z oboru marketing management a specifika čínského trhu prostřednictvím příkladů aplikace marketingu na tento trh. Sekci odborných přednášek zabývajících se aktuálními ekonomickými tématy vyučoval Lunan Jiang, Ph.D.

Vyjma kateder pořádá pro studenty přednášky na aktuální významná témata i Studentská unie VŠTE, jako příklad lze uvést přednášky Ing. J. Mládka, CSc., a prof. PhDr. Petra Fialy, Ph.D, LL.M. Vedle přednášek s odbornou tematikou pořádá unie pro studenty i řadu kulturně-společenských akcí např. seznamovací kurz (pro studenty nastupující do prvního ročníku) či tematicky volené volnočasové akce.

Dalším cílem v této oblasti je zprostředkování kontaktů z podnikatelské sféry (např. formou účasti zástupců z podnikatelské praxe v komisích studentských soutěží nebo formou nabídky míst pro absolvování studentských praxí apod.).



$$(x_1 + x_2)$$

$$\Leftrightarrow x^2 + px$$

$$+\left(\frac{p}{2}\right)^2$$

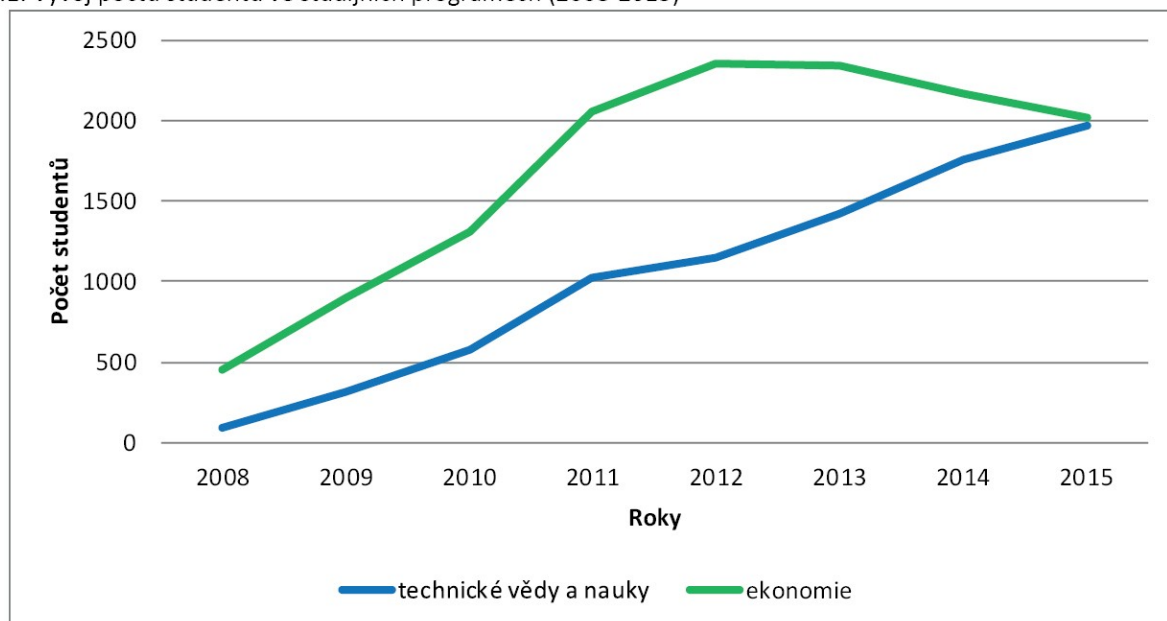
4 Studenti

4.1 Studenti v akreditovaných studijních programech

Tab. 4.1: Studenti v akreditovaných studijních programech (počty)

Vysoká škola technická a ekonomická v Českých Budějovicích		Bakalářské studium		Magisterské studium		Navazující magisterské studium		Doktorské studium	CELKEM
		P	K/D	P	K/D	P	K/D		
Ústav technicko-technologický									
Skupiny akreditovaných studijních programů	KKOV								
přírodní vědy a nauky	11,18								
technické vědy a nauky	21-39	1123	661			43	144		1971
zeměděl.-les. a veter. vědy a nauky	41,43								
zdravot., lékař. a farm. vědy a nauky	51-53								
společenské vědy, nauky a služby	61,67,71-73								
ekonomie	62,65								
právo, právní a veřejnosprávní činnost	68								
pedagogika, učitelství a sociál. péče	74,75								
obory z oblasti psychologie	77								
vědy a nauky o kultuře a umění	81,82								
Ústav podnikové strategie									
Skupiny akreditovaných studijních programů	KKOV								
přírodní vědy a nauky	11,18								
technické vědy a nauky	21-39								
zeměděl.-les. a veter. vědy a nauky	41,43								
zdravot., lékař. a farm. vědy a nauky	51-53								
společenské vědy, nauky a služby	61,67,71-73								
ekonomie	62,65	1131	884						2015
právo, právní a veřejnosprávní činnost	68								
pedagogika, učitelství a sociál. péče	74,75								
obory z oblasti psychologie	77								
vědy a nauky o kultuře a umění	81,82								
CELKEM		2254	1545			43	144		3986

Graf 4.1: Vývoj počtu studentů ve studijních programech (2008-2015)



4.2 Studenti - samoplátci

VŠTE neměla k roku 2015 žádné studenty – samoplátce.

4.3 Studenti ve věku nad 30 let

Tab. 4.3: Studenti ve věku nad 30 let

Vysoká škola technická a ekonomická v Českých Budějovicích		Bakalářské studium		Magisterské studium		Navazující magisterské studium		Doktorské studium	CELKEM
		P	K/D	P	K/D	P	K/D		
Ústav technicko-technologický									
Skupiny akreditovaných studijních programů	KKOV								
přírodní vědy a nauky	11,18								
technické vědy a nauky	21-39	3	247				54		304
zeměděl.-les. a veter. vědy a nauky	41,43								
zdravot., lékař. a farm. vědy a nauky	51-53								
společenské vědy, nauky a služby	61,67,71-73								
ekonomie	62,65								
právo, právní a veřejnosprávní činnost	68								
pedagogika, učitelství a sociál. péče	74,75								
obory z oblasti psychologie	77								
vědy a nauky o kultuře a umění	81,82								
Ústav podnikové strategie									
Skupiny akreditovaných studijních programů	KKOV								
přírodní vědy a nauky	11,18								
technické vědy a nauky	21-39								
zeměděl.-les. a veter. vědy a nauky	41,43								
zdravot., lékař. a farm. vědy a nauky	51-53								

Tab. 4.3: Studenti ve věku nad 30 let - pokračování

společenské vědy, nauky a služby	61,67,71-73								
ekonomie	62,65	2	340						342
právo, právní a veřejnosprávní činnost	68								
pedagogika, učitelství a sociál. péče	74,75								
obory z oblasti psychologie	77								
vědy a nauky o kultuře a umění	81,82								
CELKEM		5	587				54		646

4.4 Neúspěšní studenti v akreditovaných studijních programech

Tab. 4.4: Neúspěšní studenti v akreditovaných studijních programech (počty)

Skupiny akreditovaných studijních programů	KKOV	Bakalářské studium		Magisterské studium		Navazující magisterské studium		Doktorské studium	CELKEM
		P	K/D	P	K/D	P	K/D		
přírodní vědy a nauky	11,18								
technické vědy a nauky	21-39	243	109			3	9		364
zeměděl.-les. a veter. vědy a nauky	41,43								
zdravot., lékař. a farm. vědy a nauky	51-53								
společenské vědy, nauky a služby	61,67,71-73								
ekonomie	62,65	282	212						494
právo, právní a veřejnosprávní činnost	68								
pedagogika, učitelství a sociál. péče	74,75								
obory z oblasti psychologie	77								
vědy a nauky o kultuře a umění	81,82								
CELKEM		525	321			3	9		858

4.5 Opatření pro snížení studijní neúspěšnosti

Míra úspěšnosti je u každého předmětu statisticky vyhodnocována v informačním systému školy a lze sledovat její hodnoty v jednotlivých semestrech. VŠTE pravidelně sleduje problémové předměty a ve spolupráci s garantem oboru, garantem předmětu a vyučujícími navrhuje opatření pro snížení studijní neúspěšnosti. Součástí této analýzy jsou i autoevaluační zprávy předmětů, ve kterých vyučující sami sledují mezisemestrální neúspěšnost ve svých předmětech a navrhuje opatření k jejímu snížení (např. úpravy a tvorba studijních materiálů, cvičné elektronické testy, úprava metod hodnocení, zavádění nových výukových metod atd.). K dalším opatřením uplatňovaným na VŠTE proti studijní neúspěšnosti patří:

- poradenství prostřednictvím Studentské unie VŠTE,
- činnost Informačně poradenského centra, které si klade za cíl pomoci se studiem studentům se specifickými vzdělávacími potřebami (tj. sluchově, zrakově, tělesně znevýhodnění studenti, dále studenti s vadami řeči či

s vývojovými poruchami učení),

- možnost absolvování předmětů (hlavně opakovaných předmětů) přes Centrum celoživotního vzdělávání. V případě úspěšného absolvování předmětu na Centru celoživotního vzdělávání se daný předmět studentovi propíše do řádného studia,
- možnost absolvování přípravných kurzů přes Centrum celoživotního vzdělávání (např. přípravný kurz z matematiky či přípravný kurz z cizích jazyků),
- vnitřní hodnocení kvality, efektivnosti a vyváženosti studijních plánů na základě stanovených, měřitelných výstupů z učení na úrovni jednotlivých předmětů v souladu s cílovým profilem absolventa oboru,
- uplatňování osobního přístupu ke studentům (dobře aplikovatelné na škole s nižším počtem studentů), inovování pedagogického procesu zaváděním moderních forem výuky.



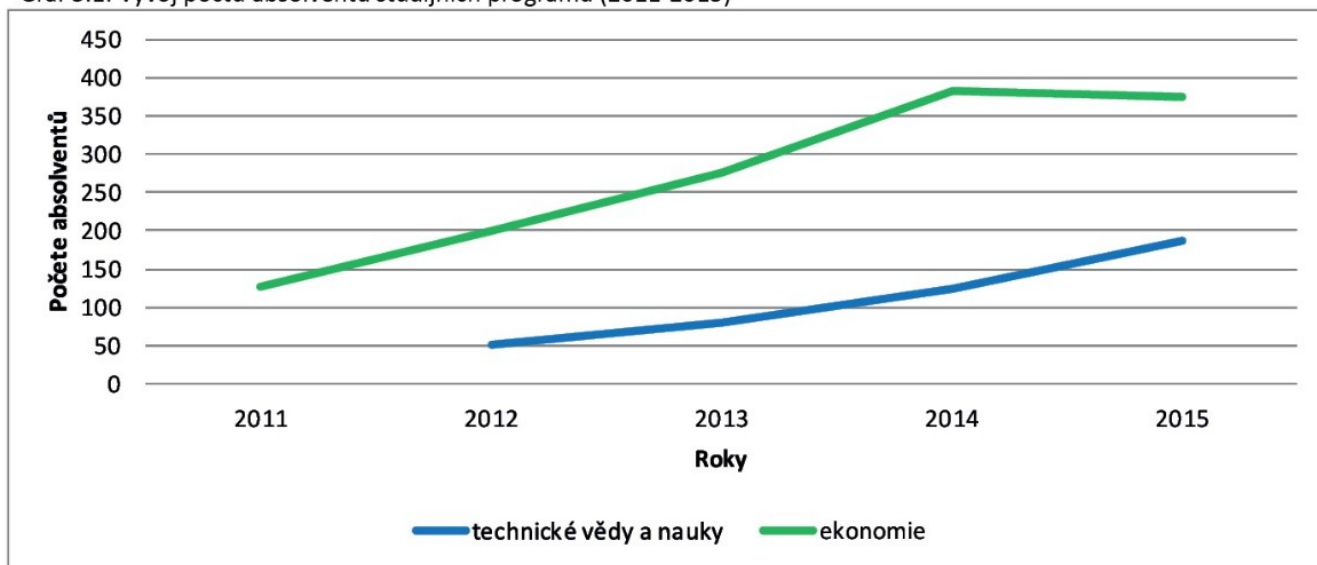
5 Absolventi

5.1 Absolventi akreditovaných studijních programů

Tab. 5.1: Absolventi akreditovaných studijních programů (počty)

Skupiny akreditovaných studijních programů	KKOV	Bakalářské studium		Magisterské studium		Navazující magisterské studium		Doktorské studium	CELKEM
		P	K/D	P	K/D	P	K/D		
přírodní vědy a nauky	11,18								
technické vědy a nauky	21-39	130	56			0	0		186
zeměděl.-les. a veter. vědy a nauky	41,43								
zdravot., lékař. a farm. vědy a nauky	51-53								
společenské vědy, nauky a služby	61,67,71-73								
ekonomie	62,65	253	123						376
právo, právní a veřejnosprávní činnost	68								
pedagogika, učitelství a sociál. péče	74,75								
obory z oblasti psychologie	77								
vědy a nauky o kultuře a umění	81,82								
CELKEM		383	179			0	0		562

Graf 5.1: Vývoj počtu absolventů studijních programů (2011-2015)



5.2 Kontakt s absolventy

VŠTE komunikuje se svými absolventy prostřednictvím Studentské unie VŠTE a ESN VŠTE Budweis (Erasmus Student Network). Absolventy kontaktuje jednak na sociálních sítích,

ale i prostřednictvím osobního jednání. V akademickém roce 2015/2016 se na VŠTE uskuteční další pravidelné setkání klubu absolventů.

5.3 Zaměstnanost a zaměstnatelnost absolventů

Zaměstnatelnost svých absolventů řeší VŠTE spoluprací s Jihočeskou hospodářskou komorou, s krajskou pobočkou Úřadu práce v Českých Budějovicích, přímou komunikací s potenciálními zaměstnavateli a uplatněním u některých firem, se kterými má škola uzavřeny rámcové dohody o absolvování studentských praxí. Škola oslovuje absolventy pomocí

dotazníkového šetření. Podle hodnocení studentů školiteli během plnění povinné praxe zařazuje škola do výuky požadované prvky. Dále jsou absolventi oslovováni po několika letech s cílem zjistit jejich profesní vývoj a implementovat tyto poznatky do kariérního poradenství studentům a absolventům.

5.4 Spolupráce s budoucími zaměstnavateli

V areálu kampusu VŠTE probíhá dvakrát ročně veletrh pracovních příležitostí Jobfair. Studenti tak mají příležitost navštívit řadu workshopů s firmami a dozvědět se odpovědi na konkrétní otázky týkající se jejich budoucího kariérního uplatnění. VŠTE rovněž pravidelně pořádá pro studenty

přednášky odborníků z praxe. V rámci plnění dlouhodobé praxe získávají studenti praktické zkušenosti u významných jihočeských firem a někteří z nich zde nacházejí své pracovní uplatnění. Uživatelská praxe se aktivně podílí i na zadávání témat závěrečných prací.



6 Zájem o studium

6.1 Zájem o studium

Tab. 6.1: Zájem o studium na vysoké škole

Vysoká škola technická a ekonomická v Českých Budějovicích	KKOV	Bakalářské studium			Navazující magisterské studium		
		Počet přihlášek	Počet přijatých	Počet zapsaných ke studiu	Počet přihlášek	Počet přijatých	Počet zapsaných ke studiu
Ústav technicko-technologický							
Skupiny akreditovaných studijních programů							
přírodní vědy a nauky	11.18						
technické vědy a nauky	21-39	992	942	627	412	129	125
zeměděl.-les. a veter. vědy a nauky	41,43						
zdravot., lékař. a farm. vědy a nauky	51-53						
společenské vědy, nauky a služby	61,67,71-73						
ekonomie	62,65						
právo, právní a veřejnosprávní činnost	68						
pedagogika, učitelství a sociál. péče	74,75						
obory z oblasti psychologie	77						
vědy a nauky o kultuře a umění	81,82						
Ústav podnikové strategie							
Skupiny akreditovaných studijních programů							
přírodní vědy a nauky	11.18						
technické vědy a nauky	21-39						
zeměděl.-les. a veter. vědy a nauky	41,43						
zdravot., lékař. a farm. vědy a nauky	51-53						
společenské vědy, nauky a služby	61,67,71-73						
ekonomie	62,65	1082	1026	685			
právo, právní a veřejnosprávní činnost	68						
pedagogika, učitelství a sociál. péče	74,75						
obory z oblasti psychologie	77						
vědy a nauky o kultuře a umění	81,82						
CELKEM		2074	1968	1312	412	129	125

6.2 Charakter přijímacích zkoušek

Uchazeči o bakalářské studium jsou do studijních programů uskutečňovaných na VŠTE přijímáni na základě doložení studijního průměru za 3. ročník střední školy nebo za 1. ročník nástavbového studia (úředně ověřená kopie). Maturitní vysvědčení (úředně ověřená kopie) je nutné doložit do dne zápisu v případě podmíněčného přijetí ke studiu. Zpracování přijímacího řízení je prováděno vlastními zdroji.

Uchazeči o navazující magisterské studium jsou do studijních programů uskutečňovaných na VŠTE přijímáni na základě složení přijímací zkoušky, na které je nutné doložit úředně ověřenou kopii diplomu z minimálně bakalářského studijního programu a úředně ověřený certifikát z cizího jazyka odpovídající nejméně deskriptoru SERR B1. Přijímací zkoušky a zpracování přijímacího řízení je prováděno vlastními zdroji.

6.3 Studenti navazujícího magisterského a doktorského studia, kteří úspěšně absolvovali předchozí typ studia na jiné vysoké škole

Tab. 6.3: Počet zapsaných studentů do prvního ročníku navazujících magisterských a doktorských studijních programů, kteří přechází studium absolvovali na jiné vysoké škole

Vysoká škola technická a ekonomická v Českých Budějovicích	Navazující magisterské studium	Doktorské studium
Ústav technicko-technologický	19	0
Ústav podnikové strategie	0	0
CELKEM	19	0

6.4 Spolupráce se středními školami

Spolupráce se středními školami probíhá prostřednictvím jejich návštěv a krátké prezentace VŠTE. Vysoká škola úzce spolupracuje se středními školami, které jsou součástí Technického a vzdělávacího konsorcia při VŠTE. Například pro tyto školy pořádá každý rok technickou olympiádu, která se

uskutečňuje v prostorách VŠTE, takže studenti středních škol poznají a prohlédnou si prostředí vysoké školy. Obdobně se účastní studenti SŠ Dnů otevřených dveří pořádaných VŠTE a Studentskou unií.

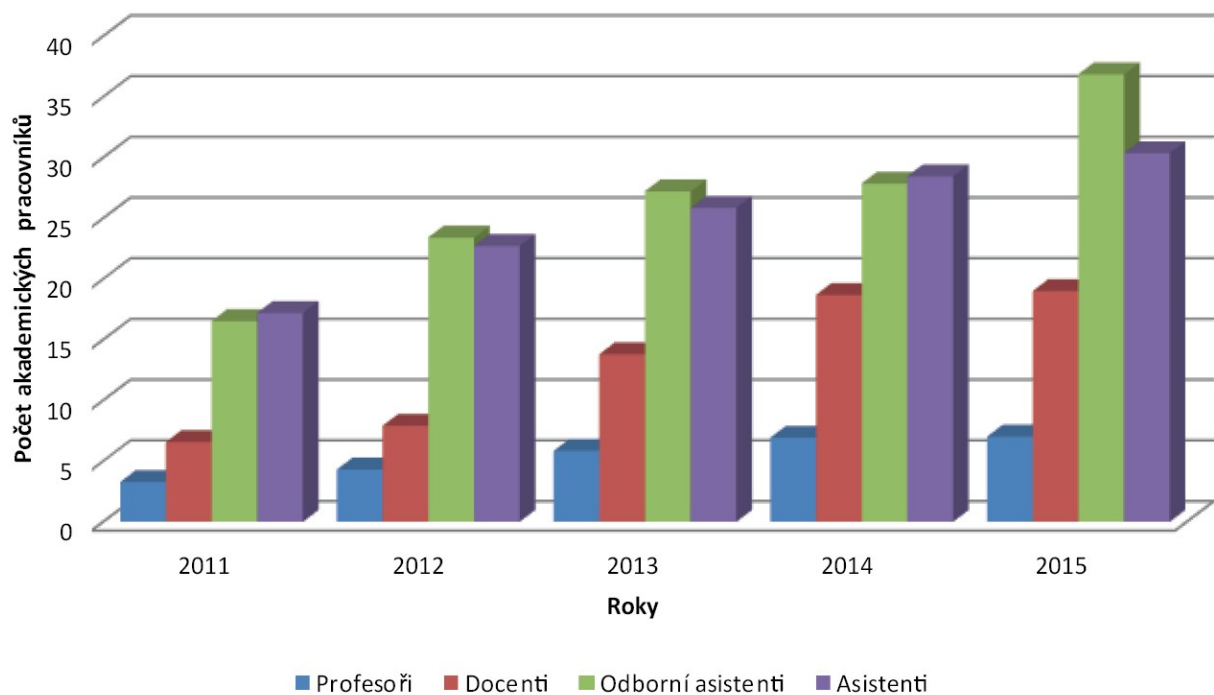


7 Akademiční pracovníci

7.1 Přepočtené počty akademických a vědeckých pracovníků

	Akademiční pracovníci							Vědeční pracovníci	CELKEM
	CELKEM	Profesoři	Docenti	Odborní asistenti	Asistenti	Lektoři	Vědeční, výzkumní a vývojoví pracovníci podílející se na pedagog. činnosti		
Ústav technicko-technologický	46,9	6	13	16,75	11,15	0	0	1	47,9
Ústav podnikové strategie	43,1	1	5	20,1	17			0	43,1
Ústav znaleství a oceňování	3,2	0	1	0	2,2			1	4,2
CELKEM	93,2	7	19	36,85	30,35	0	0	2	95,2

Graf 7.1: Kvalifikační struktura akademických pracovníků (2011-2015)



7.2 Věková struktura akademických a vědeckých pracovníků s uvedením počtu žen

Tab. 7.2: Věková struktura akademických a vědeckých pracovníků s uvedením počtu žen

	Akademičtí pracovníci												Vědečtí pracovníci		CELKEM		
	Profesoři		Docenti		Odborní asistenti		Asistenti		Lektoři		Vědečtí, výzkumní a vývojoví pracovníci podílející se na pedagog. činnosti						
	CELKEM	ženy	CELKEM	ženy	CELKEM	ženy	CELKEM	ženy	CELKEM	ženy	CELKEM	ženy	CELKEM	ženy			
do 29 let	0	0	0	0	3	1	7	3	0	0	0	0	0	0	0	0	10
30-39 let	0	0	5	2	21	6	17	9	0	0	0	0	0	3	1	46	
40-49 let	0	0	6	3	11	5	7	4	0	0	0	0	0	0	0	24	
50-59 let	2	0	3	1	8	3	3	3	0	0	0	0	0	0	0	16	
60-69 let	5	1	4	0	3	0	2	1	0	0	0	0	0	0	0	14	
nad 70 let	1	0	4	0	0	0	1	0	0	0	0	0	0	0	0	6	
CELKEM	8	1	22	6	46	15	37	20	0	0	0	0	0	3	1	116	

7.3 Počty akademických pracovníků podle rozsahu pracovních úvazků a nejvyšší dosažené kvalifikace

Tab. 7.3: Počty akademických pracovníků podle rozsahu pracovních úvazků a nejvyšší dosažené kvalifikace (počty fyzických osob)

Rozsahy úvazků	Akademičtí pracovníci				CELKEM
	prof.	doc.	DrSc., CSc., Dr., Ph.D., Th.D.	ostatní	
Ústav technicko-technologický					
do 0,3	0	1	2	1	4
do 0,5	2	2	3	1	8
do 0,7	0	2	4	1	7
do 1,0	5	11	12	10	38
Celkem za ÚTT	7	16	21	13	57
Ústav podnikové strategie					
do 0,3	0	0	3	1	4
do 0,5	0	0	2	4	6
do 0,7	0	0	1	2	3
do 1,0	1	5	18	13	37
Celkem za ÚPS	1	5	24	20	50
Ústav znaleství a oceňování					
do 0,3		0	0	1	1
do 0,5		0	0	3	3
do 0,7		0	0	0	0
do 1,0		1	0	1	2
Celkem za ÚZO	0	1	0	5	6
CELKEM VŠTE	8	22	45	38	113

7.4 Počty akademických pracovníků s cizím státním občanstvím

Tab. 7.4: Počty akademických pracovníků s cizím státním občanstvím

Vysoká škola technická a ekonomická v Českých Budějovicích	Počet akademických pracovníků
CELKEM	28

7.5 Počty docentů a profesorů jmenovaných v roce 2015

Tab. 7.5: Počty docentů a profesorů jmenovaných v roce 2015

Vysoká škola technická a ekonomická v Českých Budějovicích	Počet	Věkový průměr nově jmenovaných
Profesoři jmenovaní v roce 2015		
Docenti jmenovaní v roce 2015	1	49
CELKEM profesoři		
CELKEM docenti	1	49

7.6 Další vzdělávání akademických pracovníků

Tab. 7.6: Další vzdělávání akademických pracovníků

Vysoká škola technická a ekonomická v Českých Budějovicích	Počet kurzů	Počet účastníků
Kurzy orientované na pedagogické dovednosti	1	5
Kurzy orientované na obecné dovednosti	2	25
Kurzy odborné	3	20
CELKEM	6	50

7.7 Kariérní řád

Osobní a profesní růst pracovníků je na VŠTE řízen prostřednictvím Personálního modulu v rámci vnitřního manažerského systému ETMS. Personální modul pracuje s daty o zaměstnancích a generuje podklady pro plánování vzdělávacích aktivit, zvyšování či doplňování kvalifikace zaměstnanců a vytváří tak vhodné prostředí pro efektivní proces vzdělávání zaměstnanců VŠTE. V rámci uvedeného modulu má každý zaměstnanec (akademický pracovník, ale i administrativní pracovník) svůj vlastní vzdělávací profil,

kteří byl vydefinován na základě kvalifikačních požadavků na danou pracovní pozici, ale i individuálními požadavky na vzdělávání a profesní růst jednotlivých zaměstnanců. Do vzdělávacího procesu je aktivně zapojeno Centrum celoživotního vzdělávání, které připravuje řadu doplňujících vzdělávacích kurzů pro zaměstnance VŠTE. Škola rovněž finančně podporuje studenty doktorských studijních programů a akademické pracovníky připravující se na habilitační řízení nebo řízení ke jmenování profesorem.



8 Sociální záležitosti studentů a zaměstnanců

8.1 Stipendia studentům dle počtu studentů

Tab. 8.1: Stipendia studentům dle účelu stipendia (počty studentů)

Účel stipendia	Počty studentů
za vynikající studijní výsledky dle § 91 odst. 2 písm. a)	516
za vynikající vědecké, výzkumné, vývojové, umělecké nebo další tvůrčí výsledky dle § 91 odst. 2 písm. b)	3
na výzkumnou, vývojovou a inovační činnost podle zvláštního právního předpisu, § 91 odst. 2 písm. c)	204
v případě těživé sociální situace studenta dle § 91 odst. 2 písm. d)	0
v případě těživé sociální situace studenta dle § 91 odst. 3	217
v případech zvláštního zřetele hodných dle § 91 odst. 2 písm. e)	2568
z toho ubytovací stipendium	2352
na podporu studia v zahraničí dle § 91 odst. 4 písm. a)	87
na podporu studia v ČR dle § 91 odst. 4 písm. b)	13
studentům doktorských studijních programů dle § 91 odst. 4 písm. c)	0
jiná stipendia	0
CELKEM	3608

8.2 Charakteristika vlastních stipendijních programů

Na Vysoké škole technické a ekonomické v Českých Budějovicích je uplatňován individuální a citlivý přístup pro řešení jednotlivých případů. V souladu se Stipendijním řádem VŠTE byly v roce 2015 vypláceny následující druhy stipendií:

1. Pravidelná stipendia

- prospěchová stipendia podle §91 odst. 2 písm. a) zákona,
- sociální stipendia podle §91 odst. 2 písm. d) zákona,
- ubytovací stipendia podle §91 odst. 2 písm. e) zákona.

2. Jednorázová stipendia

- mimořádná stipendia podle §91 odst. 2 písm. b a c) zákona,

- sociální stipendia v případě těživé sociální situace studenta podle §91 odst. 2 písm. d) a §91 odst. 3 zákona,
- stipendia v případech zvláštního zřetele hodných podle §91 odst. 2 písm. e) zákona,
- stipendia na podporu studia v zahraničí a na podporu studia v České republice podle §91 odst. 4 písm. a) a b) zákona.

8.3 Poradenské služby

Na Vysoké škole technické a ekonomické provozuje svou činnost již několik let Informačně poradenské centrum, které vzniklo zejména za účelem pomoci studentům se specifickými potřebami s jejich studiem, eliminuje důsledky jejich znevýhodnění a zejména umožňuje individuálně přistupovat a řešit jejich specifické potřeby.

V roce 2015 končila realizace projektu VŠTE „Studium na VŠTE bez bariér“. Cílem projektu byla inovace studijních oborů školy (tj. Ekonomika podniku, Stavební management, Konstrukce staveb, Technologie dopravy a přepravy a Strojrenství) zejména ve vztahu ke studentům se specifickými vzdělávacími potřebami (tj. studentům se zrakovým, sluchovým, tělesným nebo sociálním znevýhodněním a dále studentům se specifickými poruchami učení – např. dyslexie, dysgrafie apod.) a vhodnému provázání nabízených studijních oborů s praxí. V rámci projektu proběhly velmi významné stavebně-technické úpravy v areálu školy, jako příklad lze uvést:

- výstavba bezbariérového přístupu do všech budov v areálu školy,
- bezbariérový pohyb v rámci hlavní budovy D,

- zřízení toalet pro zdravotně znevýhodněné studenty.

V září 2015 se Informačně poradenské centrum představilo na 8. ročníku mezinárodní konference „Vysokoškolské studium bez bariér“ na Technické univerzitě v Liberci. Na základě představení činnosti poradenského centra VŠTE na liberecké technické univerzitě bylo VŠTE nabídnuto členství v Asociaci poskytovatelů služeb studentům se specifickými potřebami. Dne 7. října roku 2015 byla na Univerzitě Karlově v Praze, na 5. zasedání Valné hromady, Vysoká škola technická a ekonomická zvolena plénem do Asociace poskytovatelů služeb studentům se specifickými potřebami.

Komunikaci mezi vedením školy a studenty zprostředkovává Studentská unie VŠTE (založena byla v roce 2009). Studentskou unií řídí Rada studentské unie, která má v současné době 9 členů, přičemž v čele stojí předseda. Studentská unie podává studentům informace, podílí se na řešení případných problémů se studiem ve spolupráci se studijním oddělením, oddělením praxí a Centrem celoživotního vzdělávání, a v neposlední řadě spoluorganizuje kulturně-společenské akce.

Informační centrum Studentské unie podává komplexní informace studentům týkající se studia, informuje studenty o organizaci povinné praxe nebo možnostech celoživotního vzdělávání, dále pak spravuje webovou stránku Rozcestník, kam umísťuje nejčastěji hledané odkazy z Informačního systému VŠTE.

Zahraniční studentům je k dispozici spolek ESN VŠTE Budweis, který jim pomáhá s jejich každodenním studijním a běžným životem v cizí zemi. Studentská organizace ESN VŠTE Budweis byla založena pod záštitou Studentské unie z důvodu narůstajícího počtu přijíždějících výměnných studentů, zvyšujícího se počtu mezinárodních akcí a počtu studentů VŠTE, kteří vyjíždí na zahraniční studijní pobyty. Za

8.4 Přístup ke studentům se specifickými potřebami

Studenti se specifickými vzdělávacími potřebami mohou využít širokou nabídku služeb Informačně poradenského centra. Informačně poradenské centrum poskytuje těmto studentům informace o studiu a možnostech pomoci při studiu i psychologické konzultace jak pro klienty, tak pedagogy takových studentů. Umožňuje psát individuálně průběžné i závěrečné testy, kdy s ohledem na konkrétní znevýhodnění studenta je studentům např. poskytnuta vícenásobná časová dotace, upraveno písmo v textu atd. Informačně poradenské centrum též poskytuje studentům se specifickými vzdělávacími potřebami kariérní poradenství a poskytuje

8.5 Práce s mimořádně nadanými studenty

VŠTE se snaží motivovat studenty k tvůrčí aktivitě a začleňovat je postupně do výzkumných aktivit. V této souvislosti bylo vytvořeno několik podpůrných projektů, z nichž je nejvýznamnější soutěž SVOČ – Studentská vědecká a odborná činnost. Účastníci zde mohou uplatnit svou kreativitu, rozvinout své schopnosti během dlouhodobé práce a naučí se rovněž obhajovat svá stanoviska. Soutěže se každoročně účastní desítky studentů.

Dále se VŠTE snaží o zapojení talentovaných studentů do školních i mimoškolních studentských odborných soutěží. Příkladem těchto soutěží jsou PRESTA, Rozjezdy roku či Projekt snů. Cílem je motivovat studenty k tvůrčí činnosti. Stipendijní řád umožňuje odměňovat tyto studenty buď prospěchovým stipendiem za vynikající studijní výsledky, či mi-

8.6 Ubytovací a stravovací služby

VŠTE provozuje v areálu Okružní menzu s kapacitou 400 hlavních jídel denně. V oblasti hlavních jídel si studenti a zaměstnanci mohou denně vybrat ze 4 hotových jídel a dále 5 minutkových jídel. Hlavní jídla mohou doplnit salátem z denní nabídky salátů, polévkou či dezertem. Menza VŠTE je pro studenty a zaměstnance otevřena od 7.30 do 18.00 sedm dní v týdnu. Menza VŠTE kromě přípravy hlavních jídel nabízí široký doplňkový sortiment v oblasti stravování. Jedná se především o nápoje, cukrovinky, bagety, čerstvé pečivo a další produkty rychlého občerstvení. Vedení Menzy VŠTE intenzivně pracuje na rozšiřování nabízených služeb a zvyšování jejich kvality.

dobu působení se tento studentský spolek vyvinul ve vážnou studentskou organizaci s řádným členstvím v Erasmus Student Network a počtem členů převyšujícím tři desítky. V dnešní době ESN VŠTE Budweis funguje zcela samostatně a pomáhá více jak 35 zahraničním studentům každý semestr s jejich každodenním studijním i běžným životem v Českých Budějovicích. Dále také úzce spolupracuje se zahraničním oddělením VŠTE, organizuje kulturní a zábavné akce, vzdělávací projekty a účastní se mezinárodních projektů pod záštitou Evropské unie Erasmus Student Network a programu Erasmus+. Největším dosavadním úspěchem bylo ocenění ESN VŠTE Budweis za 3. nejlepší začínající sekci v ESN International za akademický rok 2013/2014.

informace o možnostech absolvování praxe ve specifickém režimu. Nabízí informace o místech, kde je prováděna diagnostika nejrůznějších znevýhodnění, jako jsou pedagogicko-psychologické poradny či speciálně pedagogická centra, a na vyžádání poskytuje jejich seznam. Informačně poradenské centrum komunikuje s pedagogy a garanty jednotlivých předmětů a informuje je o znevýhodnění daného studenta. Též nabízí nejrůznější kompenzační pomůcky k zapůjčení, informuje o dostupnosti knih a učebních materiálů upravených pro studenty se specifickými potřebami.

mořádným stipendiem za reprezentaci školy a mimořádnou činnost, která přispívá k rozvoji školy.

Studenti s mimořádnými studijními výsledky se také mohou stát pomocnou vědeckou silou pro jednotlivé odborné katedry, případně oddělení, které realizují výzkumnou, vývojovou a tvůrčí činnost. Tato činnost je zaměřena především na aktivní spoluúčast při řešení úkolů či projektů. Studenti tak získají neocenitelnou zkušenost a mají možnost podílet se na výzkumných aktivitách školy. VŠTE také spolupracuje se středními školami v Jihočeském kraji. Úzká spolupráce se rozvinula především se Střední odbornou školou strojní a elektrotechnickou ve Velešíně, dále se Střední průmyslovou školou strojní a stavební v Táboře a Střední průmyslovou školou ve Strakonici.

vání jejich kvality.

VŠTE provozuje v areálu Okružní také koleje s kapacitou 54 lůžek na dvoulůžkových pokojích se společným sociálním zařízením vždy pro dva pokoje. K tomu VŠTE pronajímá 40 lůžek na ubytovně HOCHTIEF, kterými doplňuje chybějící ubytovací kapacity. Cena lůžka pro studenty činí 2760 Kč za lůžko a měsíc. Tato kapacita je z větší části rezervována pro zahraniční studenty. VŠTE pociťuje významný nedostatek ubytovacích kapacit kolejí a snaží se dlouhodobě tento nedostatek řešit. Problému se intenzivně věnuje a v roce 2016 zamýšlí zahájit výstavbu ubytovacího zařízení.

Tab. 8.6: Ubytování a stravování

Lůžková kapacita kolejí VŠ celková	54
Počet lůžek v pronajatých zařízeních	40
Počet podaných žádostí o ubytování k 31/12/2015	140
Počet kladně vyřízených žádostí o ubytování k 31/12/2015	125
Počet lůžkodnů v roce 2015	13 664
Počet hlavních jídel vydaných v roce 2015 studentům	27 775
Počet hlavních jídel vydaných v roce 2015 zaměstnancům vysoké školy	23 509
Počet hlavních jídel vydaných v roce 2015 ostatním strávníkům	26 052

8.7 Péče o zaměstnance

VŠTE přispívá svým zaměstnancům díky sociálnímu fondu na stravování, rekreaci, péči o zdraví, kulturu a tělovýchovu a také na důchodové pojištění. Sociální fond je tvořen dle zákona č. 111/1998 Sb., a to ve výši 1 % z ročního objemu nákladů zúčtovaných na mzdy a náhrady mzdy.

Na stravování v Menze VŠTE je zaměstnancům přispíváno dotací na cenu jednotlivého jídla. Dále se poskytuje příspěvek ze sociálního fondu formou poukázek FLEXI PASS a to na rekreaci, péči o zdraví, kulturu a tělovýchovu.

VŠTE rovněž organizuje pro zaměstnance kulturní a sportovní akce, jako je Reprezentační ples VŠTE a sportovní den zaměstnanců. Ve spolupráci s odborovou organizací a studentskou organizací jsou organizovány další kulturní akce jak pro zaměstnance, tak pro studenty VŠTE.

VŠTE má Mateřskou školu při VŠTE, s. r. o., dceřinou společností, která zahájila svoji činnost 1. 9. 2014 v novostavbě umístěné v areálu Vysoké školy technické a ekonomické

v Českých Budějovicích. Mateřská škola má kapacitu 24 dětí. Školka je primárně určena dětem zaměstnanců či studentů vysoké školy, volná místa však nabízí rovněž zájemcům z řad veřejnosti.

U většiny pracovních míst na VŠTE je možno aplikovat pružnou pracovní dobu, čímž jsou mimo jiné podporovány i zaměstnané matky s dětmi, které by pevnou pracovní dobu nedokázaly sloučit s potřebami péče o dítě. Těto skupině zaměstnanců VŠTE věnuje velkou pozornost, a proto byl v roce 2014 zvýšen nárok na dovolenou o jeden týden pro zaměstnankyně THP úseků, které jsou matkami dětí ve věku do 12 let včetně.

VŠTE umožňuje svým zaměstnancům bezplatně navštěvovat jazykové a jiné vzdělávací kurzy. Dlouhodobě podporuje své zaměstnance ve zvyšování a prohlubování odborné kvalifikace.



9 Infrastruktura

9.1 Fondy knihoven

V roce 2015 získala knihovna VŠTE do fondu 1732 knihovních jednotek. Stav fondu k 31. 12. 2015 po vyřazení starších ročníků periodik byl 13 058 jednotek včetně periodik, osmi zakoupených elektronických knih a učebních materiálů na CD-ROM. Knihovna předplácela celkem 78 titulů periodik v tištěné podobě. Kromě toho předplácí také dvě kolekce

zahraničních knih ebrary, což bylo v roce 2015 cca 48 000 publikací, a on-line databázi ČSN. Účastí v konsorciích získala knihovna VŠTE přístup do licencovaných zahraničních databází elektronických informačních zdrojů – SCOPUS, ProQuest STM Package s rozšířením o ProQuest Central, Anopress a LibraryPressDisplay.

Tab. 9.1: Vysokoškolské knihovny

Kategorie	Počet
Přírůstek knihovního fondu za rok	1732
Knihovní fond celkem	13 058
Počet odebíraných titulů periodik:	
- fyzicky	78
- elektronicky (odhad)	0

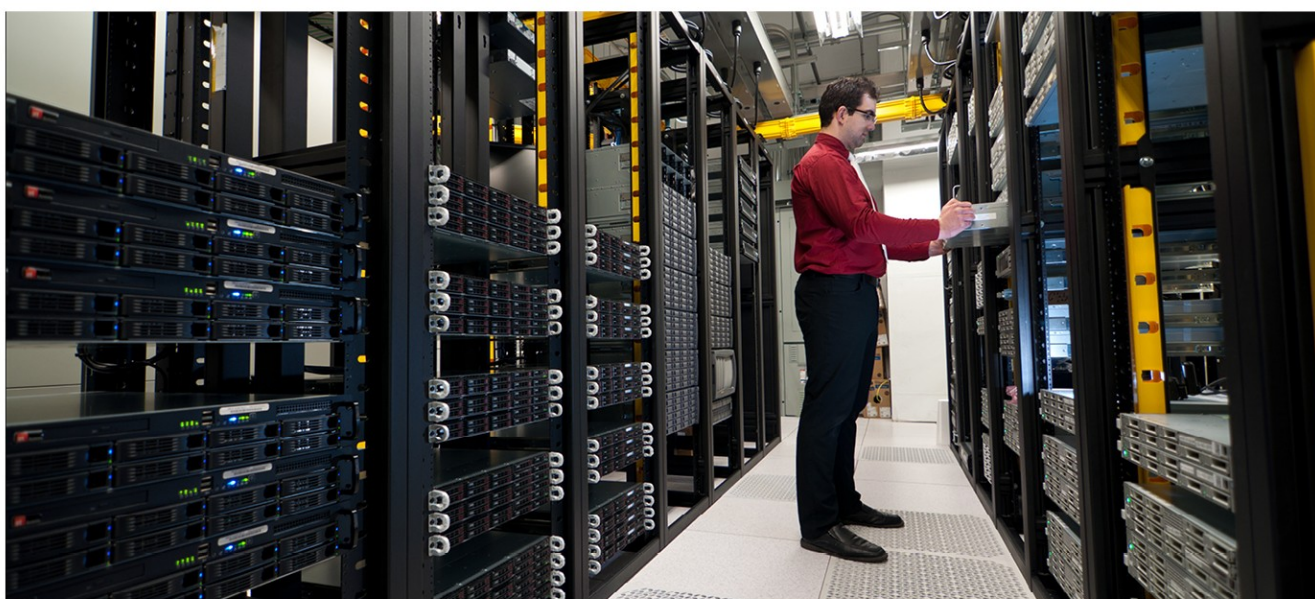
9.2 Informační a komunikační služby

ICT technika byla v roce 2015 postupně modernizována tak, aby vyhovovala požadavkům současné doby. V průběhu roku byly doplněny síťové tiskárny, které umožňují všem uživatelům tisknout ze svých počítačů s tím, že požadovaný dokument se vytiskne až po přiložení příslušné identifikační karty. Zároveň tyto tiskárny dokáží skenovat a zasílat tyto dokumenty na e-mail nebo kopírovat. Kopírovací a tiskové služby jsou spojené s nákladovými středisky v případě zaměstnanců a u studentů je to spojeno s vlastním kontem (elektronická peněženka), ze kterého tisky platí.

Kromě tiskáren byl realizován i projekt ISPROFIN, který umožnil vyměnit vybavení 2 počítačových učeben. Počítače v těchto učebnách byly již starší, a tak se na nich daly vyučo-

vat jen základní předměty informatiky. Po výměně je však v těchto dvou učebnách možné vyučovat i předměty technického kreslení, které jsou náročnější na 3D výkon. Při výměně byly vyměněny běžné PC za tenké klienty, které kromě zvýšení samotného výkonu umožní i zjednodušení správy celého systému a licencí.

Další projekt ISPROFIN umožnil doplnit záložní UPS zařízení a posílit celkovou diskovou kapacitu školy za pomoci nového moderního diskového pole. Dále byly nakoupeny nové servery, které umožní převést stávající manažerské databázové systémy na výkonnější techniku. Celkově tedy došlo k výraznému posílení ICT technologií.



10 Celoživotní vzdělávání

Centrum celoživotního vzdělávání Vysoké školy technické a ekonomické v Českých Budějovicích nabízí zájemcům z řad svých studentů a absolventů i z řad široké veřejnosti atraktivní studijní programy a vzdělávací kurzy, přičemž reaguje na stále se měnící poptávku veřejnosti a na nejnovější trendy ve vzdělávání. Významnou část nabídky kurzů Centra celoživotního vzdělávání tvoří kurzy vybraných akreditovaných předmětů pro studenty VŠTE realizované dle § 60 zákona o vysokých školách, další významnou složku pak tvoří mimořádné studium bakalářských a magisterských programů realizovaných v rámci celoživotního vzdělávání a vzdělávací programy Studium v oblasti pedagogických věd pro učitele odborných předmětů technických, praktického vyučování a odborného výcviku a odborných předmětů a odborného výcviku v oblasti ekonomiky.

V roce 2015 byly Centrem celoživotního vzdělávání splněny tyto cíle:

- rozšíření stávající nabídky kurzů pro veřejnost o rekvalifikační kurz Personalista, specializační kurz Slévárnictví a kurz Základy práce v programu Autodesk Inventor,
- realizace zkoušky z profesní kvalifikace Kontrolor kvality dopravy,
- realizace dvousemestrálního mimořádného studia bakalářského programu v pěti nabízených oborech v prezenční i kombinované formě studia s celkovým počtem 22 účastníků,
- realizace dvousemestrálního mimořádného magisterského studia ve dvou nabízených oborech v prezenční i kombinované formě studia s celkovým počtem 33 účastníků,
- realizace vzdělávacích programů Studium v oblasti pedagogických věd pro učitele odborných předmětů technických, praktického vyučování a odborného výcviku

a odborných předmětů a odborného výcviku v oblasti ekonomiky, kde se do jarního běhu přihlásilo bezmála 25 uchazečů,

- navýšení počtu účastníků v kurzech celoživotního vzdělávání na 4092 viz tab. 10.2. Do tohoto jsou zahrnuti i studenti cizích jazyků vyučovaných v méně početných skupinách v rámci CŽV nebo účastníci přípravného kurzu k přijímací zkoušce pro navazující magisterské studium pro studijní program Dopravní technologie a spoje, obor Logistické technologie na Vysoké škole technické a ekonomické v Českých Budějovicích, přičemž tohoto intenzivního kurzu se účastnilo celkově 43 účastníků,
- realizace tří kurzů průběžného vzdělávání energetických specialistů, kde bylo přezkoušeno celkem 52 energetických specialistů, kteří jsou oprávněni zpracovávat celkem čtyři typy dokumentů, a to konkrétně energetické audity a energetické posudky, průkazy energetické náročnosti budov, protokoly o kontrole kotlů a tepelných rozvodů, nebo protokoly o kontrole klimatizačních systémů,
- realizace rekvalifikačního kurzu Mzdové účetnictví s celkovým počtem 10 účastníků,
- realizace tří kurzů pro zaměstnance VŠTE, kdy výstupem z kurzu bylo složení zkoušky z profesní kvalifikace Lektor dalšího vzdělávání. Celkem se těchto kurzů zúčastnilo 53 zaměstnanců VŠTE, z toho pět akademických pracovníků,
- realizace vzdělávacího kurzu tvůrčích aktivit pro akademické pracovníky VŠTE, kterého se zúčastnilo celkem 27 účastníků,
- realizace dvousemestrálního studijního programu Bachelor of Business Administration se zaměřením na Oceňování podniku s celkovým počtem 12 účastníků,
- zvýšení finančního obrátu z činnosti CCV na 9,236 mil. Kč.

10.1 Počty kurzů

Tab. 10.1: Počty kurzů

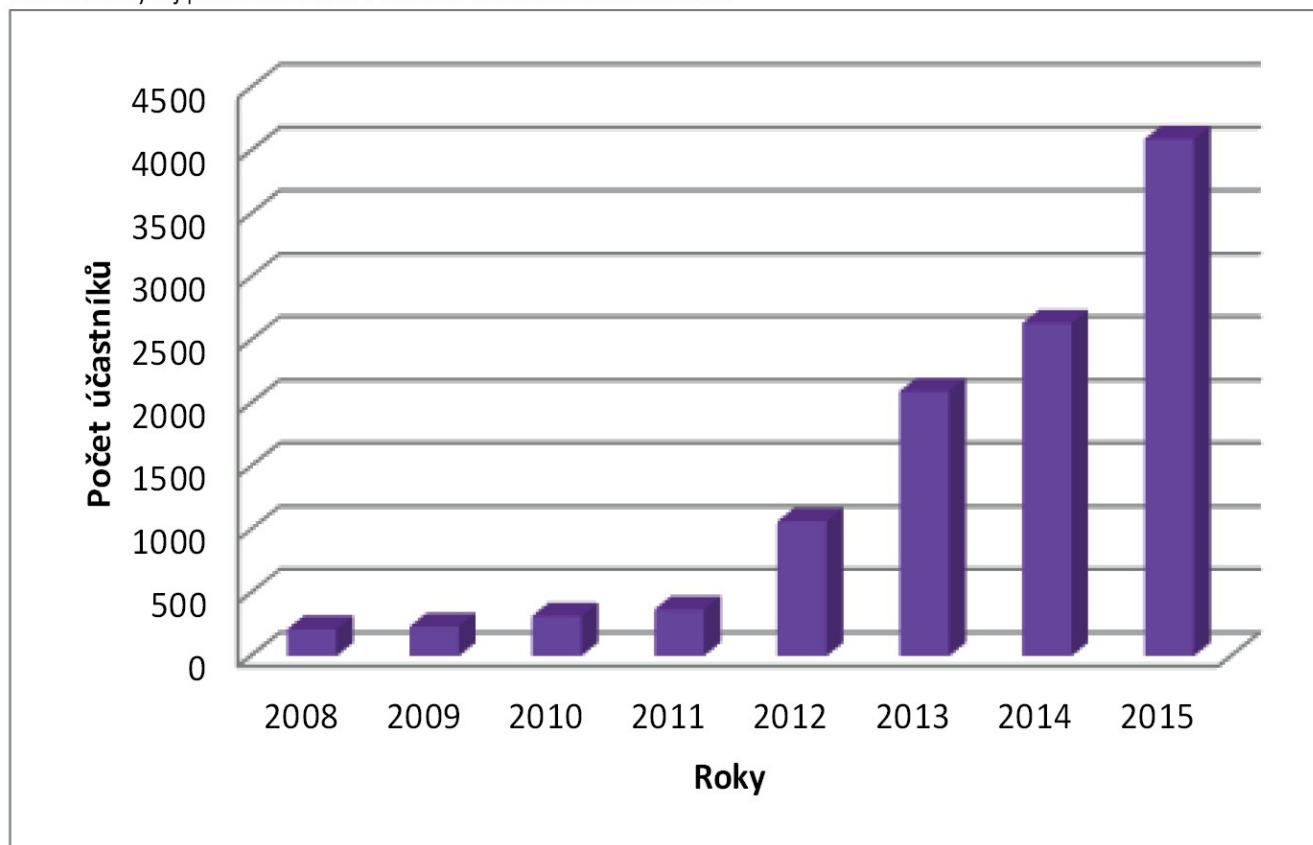
Skupiny akreditovaných studijních programů	KKOV	Kurzy orientované na výkon povolání			CELKEM
		do 15 hod	do 100 hod	více	
přírodní vědy a nauky	11-18	4	27		31
technické vědy a nauky	21-39	41	137		178
společenské vědy, nauky a služby	61,67,71-73	54	45		99
ekonomie	62,65	39	84	1	124
právo, právní a veřejnosprávní činnost	68	1	6		7
pedagogika, učitelství a sociál. péče	74,75			7	7
obory z oblasti psychologie	77		4		4
CELKEM		139	303	8	450

10.2 Počty účastníků

Tab. 10.2: Počty účastníků

Skupiny akreditovaných studijních programů	KKOV	Kurzy orientované na výkon povolání			CELKEM	Z toho počet účastníků, jež byli přijímáni do akreditovaných studijních programů podle § 60 zákona o vysokých školách
		do 15 hod	do 100 hod	více		
přírodní vědy a nauky	11-18	48	355		403	403
technické vědy a nauky	21-39	161	930		1091	1091
společenské vědy, nauky a služby	61,67,71-73	296	647		943	943
ekonomie	62,65	342	1154	10	1506	1506
právo, právní a veřejnosprávní činnost	68	9	22		31	31
pedagogika, učitelství a sociál. péče	74,75			101	101	101
obory z oblasti psychologie	77		17		17	17
CELKEM		856	3125	111	4092	4092

Graf 10.2: Vývoj počtu účastníků v kurzech celoživotního vzdělávání



11 Výzkumná, vývojová, umělecká a další tvůrčí činnost

11.1 Naplňování Dlouhodobého záměru v oblasti výzkumu, vývoje a tvůrčí činnosti

Tab. 11.1: Naplňování Dlouhodobého záměru VŠTE v oblasti výzkumu, vývoje a tvůrčí činnosti za rok 2015

Výstup	Ukazatel	Plánovaný stav	Skutečnost
Výzkumné projekty a granty mezinárodní spolupráce	Počet podaných výzkumných projektů a grantů mezinárodní spolupráce předaných prostřednictvím prorektora pro vnitřní věci jednotlivým katedrám VŠTE	3	4
Výzkumné projekty a granty v rámci grantových státních agentur ČR	Počet podaných výzkumných projektů a grantů v rámci grantových agentur ČR (GA ČR, TA ČR, NAZV) předaných prostřednictvím prorektora pro vnitřní věci jednotlivým katedrám VŠTE	5	5
Resortní výzkumné úkoly a granty	Počet podaných resortních výzkumných úkolů a grantů předaných prostřednictvím prorektora pro vnitřní věci jednotlivým katedrám VŠTE	4	3
Podnikový smluvní výzkum	Počet realizovaných podnikových smluvních výzkumů	5	2
Interní grantová soutěž	Počet obhájených interních grantů (zápis z obhajoby IGS)	8	5
Duševní vlastnictví získané AP	Počet podaných patentů, užitných a průmyslových vzorů, licencí aj. (viz popis cíle)	5	1
Habilitační řízení	Počet akademických pracovníků zařazených do habilitačního řízení	2	3
Studentské soutěže	Počet uskutečněných studentských soutěží (zápis z konání soutěží)	3	2
Mezinárodní odborné konference	Počet realizovaných mezinárodních odborných konferencí (cirkulář konference)	1	2
Vydání odborného časopisu Littera Scripta	Počet vydání odborného časopisu Littera Scripta	2	2
Vydání odborných knih	Počet vydaných odborných knih	4	5
Placené služby	Objem finančních prostředků v Kč z doplňkových služeb knihovny a copycentra pro studenty a zaměstnance školy	250 000 Kč	85 620 Kč

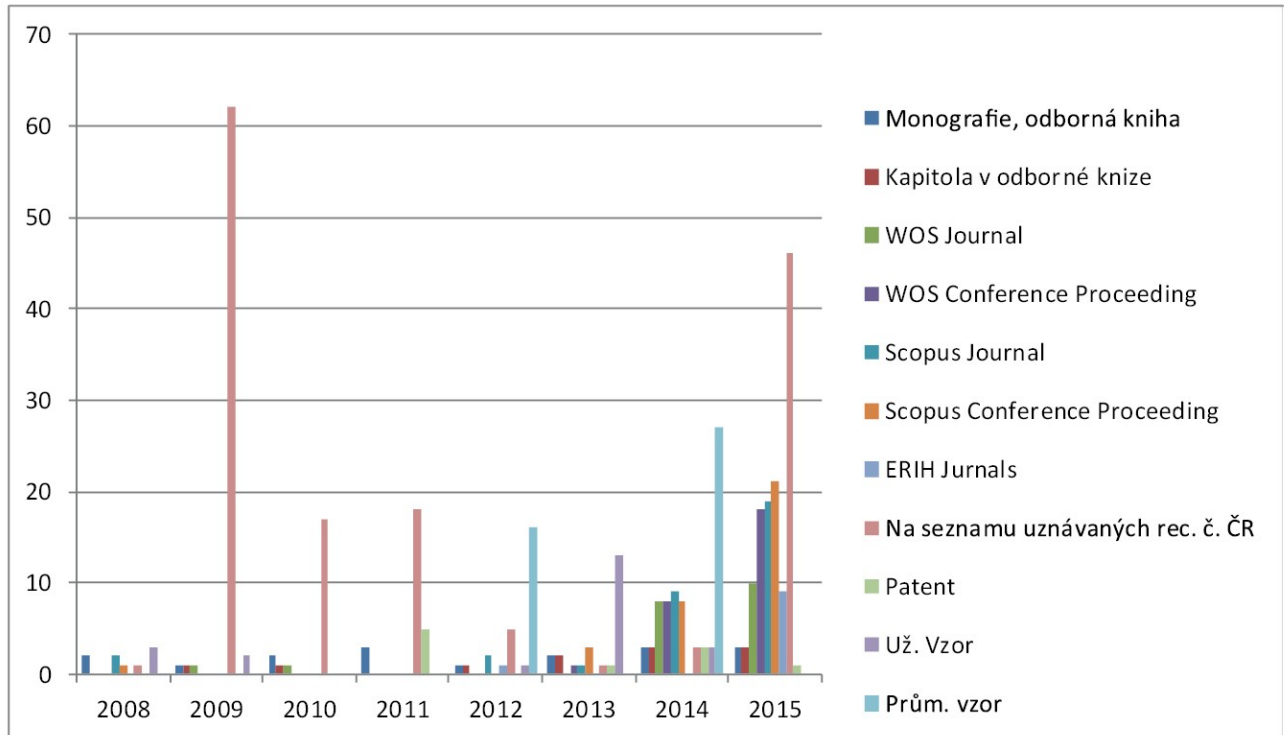
Za oblast publikačních aktivit byly vydány v roce 2015 následující publikace, odborné články:

- odborné knihy – 5,
- kapitola v odborné knize – 3,
- recenzovaný odborný článek v odborném periodiku (obsažený ve WOS s impakt faktorem) – 8,
- recenzovaný odborný článek v odborném periodiku (ob-

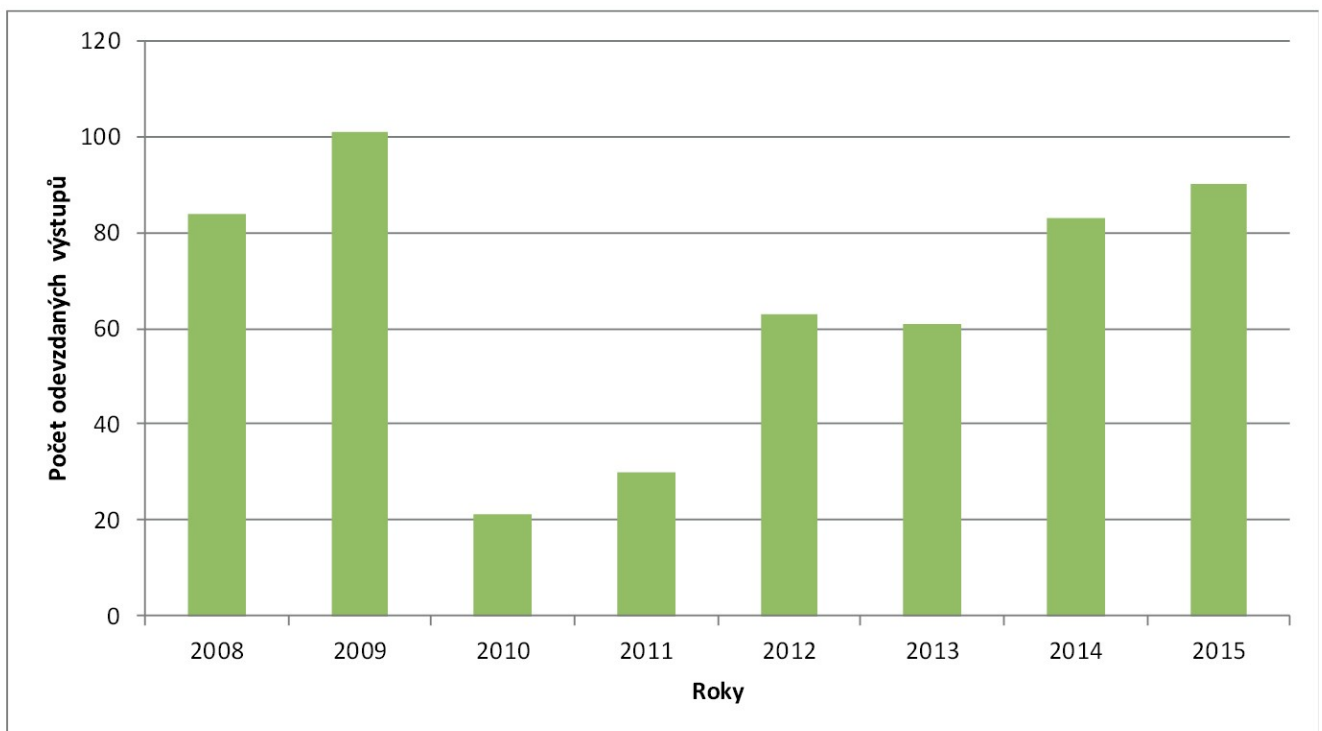
sažený v databázi SCOPUS) – 25,

- článek ve sborníku v databázi SCOPUS – 29,
- recenzovaný odborný článek v odborném periodiku, hodnocený v RIV – 44,
- vysokoškolské učebnice – 6.

Graf 11.1.1: Přehled vývoje publikační činnosti AP VŠTE (2008-2015)



Graf 11.1.2: Přehled vývoje publikační činnosti AP VŠTE (2008-2015)



11.2 Propojení tvůrčí činnosti s činností vzdělávací

V roce 2015 proběhl na půdě VŠTE již sedmý ročník Interní grantové soutěže. Pravidla, cíl a finanční parametry vycházely i v tomto roce z IRP 2015. Soutěž byla tematicky zaměřena na podporu pedagogické práce akademických pracovníků a profilaci a inovaci studijních programů na úrovni předmětů/kurzů. Předpokladem bylo zaměření především na pořízení demonstračních pomůcek, zařízení, software a laboratorní techniky nutné k provozu laboratoří VŠTE.

Do soutěže bylo předloženo 15 žádostí o udělení grantu, z nichž bylo komisí 5 podpořeno k řešení.

Vybraný přehled úspěšně obhájených interních grantů:

- Podpora výuky pomocí specializovaných dopravních měřících zařízení,
- Rozvoj kvalitativního výzkumu v předmětu Marketingový výzkum,
- Zvýšení kvality obsahové náplně předmětu Finanční řízení podniku II. a jeho anglického ekvivalentu,
- Podpora výuky vybraných odborných předmětů v laboratořích,
- Zvýšení kvality obsahové náplně předmětu Finanční řízení podniku I. a jeho anglického ekvivalentu.

Ve druhé polovině roku 2015 bylo založeno Centrum odborné přípravy, které je koncipováno jako vzdělávací centrum určené k rozvíjení kompetencí studentů, akademických pracovníků školy a současně také jako místo pro přenos poznatků mezi akademickou a aplikační sférou, tedy místo za účelem zvyšování relevance výzkumu pro potřeby aplikační sféry.

Centrum odborné přípravy se nachází ve vzdálenosti cca 1,5 km od areálu VŠTE, na ploše větší než 600 m² disponuje základním zařízením pro strojírenskou výrobu (řezání materiá-

lu, vypalování, lisování broušení a obrušování, čištění, rovnání, ohýbání, svařování, finální montáž). V takto vybaveném centru mohou studenti aplikovat a ověřovat nabyté poznatky z výuky, volit konkrétní témata pro své kvalifikační práce a absolvovat povinnou praxi (týká se zejména studentů oboru Strojírenství). Akademickým pracovníkům školy umožňuje toto centrum provádět aplikovaný výzkum a testovat a předvádět studentům teoretické poznatky v prostředí praktické výroby.

Zároveň v roce 2015 VŠTE pokračovala s výstavbou centrálních laboratoří. Centrální laboratoře budou koncipovány do sekcí podle zaměření technických kateder, resp. sekce Katedry dopravy a logistiky, sekce Katedry stavebnictví a sekce Katedry strojírenství.

Laboratoře Katedry dopravy a logistiky bude tvořena čtyřmi základními pracovišti:

- pracovištěm skladové a manipulační techniky,
- pracovištěm RFID techniky,
- pracovištěm obalových materiálů,
- pracovištěm modelování a řízení silniční dopravy.

Zaměření laboratorní techniky Katedry stavebnictví:

- diagnostika poruch budov a jejich prostředí,
- statická analýza nosných konstrukcí.

Laboratoře Katedry strojírenství budou členěny do následujících pracovišť:

- laboratoř strojírenských technologií,
- sekce energetika,
- laboratoř mechanických vlastností a měření kvality,
- laboratoř tepelného zpracování kovů, chemie a metalografie a laboratoř mikroskopie.

11.3 Zapojení studentů do tvůrčí činnosti na vysoké škole

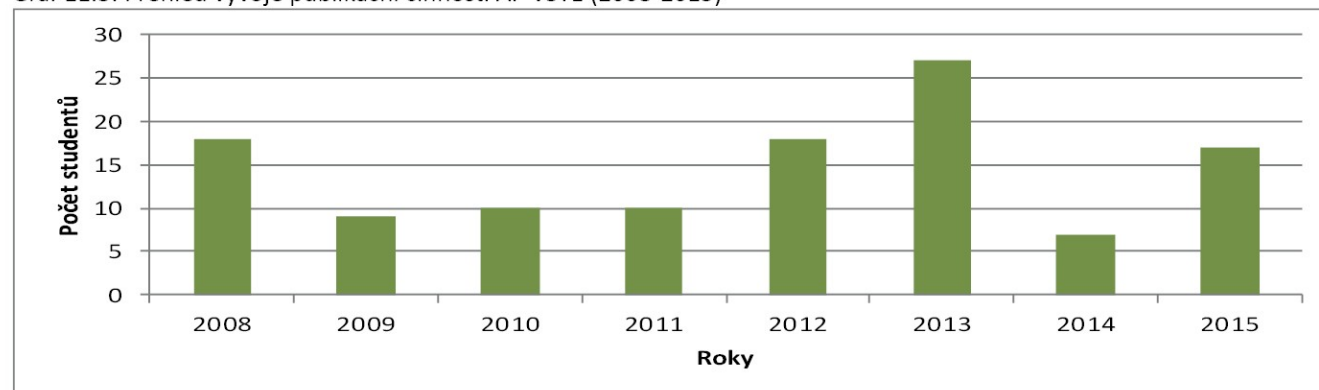
Studentská tvůrčí činnost a její rozvoj byl realizován zejména prostřednictvím studentských soutěží vyhlašovaných Oddělením výzkumu, vývoje a tvůrčí činnosti v součinnosti s jednotlivými odbornými katedrami a Studentskou unií. V roce 2015 se uskutečnily následující soutěže:

- SVOČ pořádaná každoročně již od roku 2007, jejíž školní kolo je rozděleno na část technickou a ekonomickou,
- druhý ročník Olympiády Technického a vzdělávacího konsorcia při VŠTE určené pro studenty středních, středních odborných, příp. vyšších odborných škol sdružených

v Technickém a vzdělávacím konsorciu při VŠTE.

Vybraní studenti bez rozlišení studijních oborů či formy studia působili rovněž na pozicích pomocných vědeckých sil na jednotlivých katedrách a odborných útvarech, později ústavech VŠTE. V roce 2015 se jednalo v průměru o 20 studentů, celkem jich v těchto pozicích působil 43. Zároveň jsou studenti školy zapojováni do tvůrčích aktivit školy v souvislosti s pořádáním odborných konferencí, seminářů a realizací výzkumných aktivit zejména při výuce technicky zaměřených oborů.

Graf 11.3: Přehled vývoje publikační činnosti AP VŠTE (2008-2015)



11.4 Účelové finanční prostředky získané v roce 2015

VŠTE v roce 2015 získala částku 1 118 000 Kč na řešení projektů TAČR, na subdodávky z toho bylo vynaloženo 248 000 Kč.

11.5 Vědecké konference

V roce 2015 se v prostorách VŠTE uskutečnily dvě mezinárodní vědecké konference. Jednalo se o konferenci LOGI zaměřenou na problematiku nových trendů a očekávání v logistice, logistických činnostech a služeb a progresivních technologií používaných v logistických procesech, jejímiž pořadateli (již 16. ročníku konference) byly Vysoká škola technická a ekonomická v Českých Budějovicích, Univerzita Pardubice (Dopravní fakulta Jana Pernera), Institut Jana Pernera, o. p. s., Vysoká škola logistiky Přerov a Vysoká škola ekonomická v Praze. Konference byla pořádána pod záštitou prezidenta České logistické asociace prof. Ing. Václava Cempírka, Ph.D., předsedy představenstva Svazu spedice a logistiky České

republiky Ing. Martina Drábka a výkonného ředitele Svazu dopravy Petra Kašíka.

Druhá konference pod názvem Innovative Economic Symposium 2015, Small and Medium-Sized Enterprises as a Stabilizing Factor in the Market Economy, byla zaměřena na problematiku malého a středního podnikání. Konference byla pořádána pod záštitou Ing. Jana Mládka, PhD. (ministra průmyslu a obchodu České republiky), Ing. Vladimíra Dlouhého, CSc. (prezidenta Hospodářské komory České republiky), doc. Ing. Karla Havlíčka, PhD., MBA (předsedy Asociace malých a středních podniků v České republice) a Mgr. Jiřího Zimoly (hejtmana Jihočeského kraje).

Tab. 11.5: Vědecké konference (spolu)pořádané VŠTE

CELKEM	CELKOVÝ počet	S počtem účastníků vyšším než 60 (z CELKEM)	S mezinárodní účastí (z CELKEM)
	2		2

11.6 Podpora studentů doktorských studijních programů a pracovníků na post-doktorandských pozicích

VŠTE nemá zatím akreditován samostatný doktorský studijní program. V roce 2015 nadále pokračovala možnost vzdělávání v doktorském studijním programu na Žilinské univerzitě v Žilině v oboru Ekonomika a management. V rámci tohoto studijního programu jsou zařazeni 3 akademičtí pracovníci pod školitelem z řad akademických pracovníků VŠTE.

Od poloviny roku 2015 byly zahájeny přípravné práce na společném doktorském studijním programu a oboru Dopravní systémy a technika ve spolupráci s Mendelovou univerzitou v Brně a Centrem dopravního výzkumu, v. v. i., s předpokla-

dem podání akreditační žádosti v roce 2016.

Další studenti doktorského studia (17 akademických pracovníků) studovalo na různých vysokých školách podle požadované profílance s připravovanými nebo již podanými akreditačními materiály. Z výše uvedeného počtu 17 akademických pracovníků v roce 2015 úspěšně obhájili doktorskou práci 3 pracovníci. Doktorandi jsou podporováni ve svém studiu prostřednictvím kvalifikačních dohod a jsou přednostně zapojováni do aktivního řešení výzkumných projektů a grantů včetně Interní grantové soutěže.

11.7 Spolupráce s aplikační sférou na tvorbě a uskutečňování studijních programů

V roce 2015 získala VŠTE více než 30 nových partnerů z oblasti aplikační sféry napříč studijními obory, se kterými byly uzavřeny rámcové dohody o spolupráci.

Uzavřené rámcové dohody se týkají zejména:

- participace na výuce VŠTE vytvářením podmínek pro účast odborníků z aplikační sféry na výuce akreditovaných studijních programů a zejména participace na vydefinování profilu absolventa studijních oborů,
- odborných praxí studentů u smluvních partnerů,
- zadávání témat seminárních, bakalářských a diplomových prací partnerem,
- členství partnera v Profesní radě,
- členství partnera v Technickém a vzdělávacím konsorciu při VŠTE,

- členství v Radě pro komercializaci,
- spolupráce na projektech a zpracování zakázek.

Útvar prorektora pro praxi a vnější vztahy zajišťuje kvalitní portfolio spolupracujících firem: RM GASTRO CZ, ZTE Czech, s. r. o., Magna Cartech, s. r. o., Č. Velenice, Robert BOSCH spol. s. r. o., Ředitelství silnic a dálnic ČR, YARIS s. r. o., DP města Č. Budějovic, a. s., a jiné.

VŠTE se snaží o významné propojení vzdělávacího procesu s praxí. Naplněním cíle je vznik a fungování Profesní rady, která propojuje akademickou a aplikační sféru. V Profesní radě jsou zastoupeny významné firmy z regionu a prostřednictvím pravidelných setkání dochází k bezprostřednímu kontaktu a získání zpětných vazeb z podniků.

11.8 Spolupráce s aplikační sférou na tvorbě a přenosu inovací

V roce 2015 VŠTE pokračovala v činnosti programu, který vyhlásila společnost Jihočeský vědeckotechnický park ve spolupráci s Jihočeským krajem pod názvem Jihočeské podnikatelské vouchery. Záměrem programu je podpora regionálních malých a středních podniků při vývoji nových produktů a jejich zavádění na trh. VŠTE zde vystupovala jako výzkumná organizace, resp. poskytovatel znalostí a úspěš-

ně realizovala 5 podaných voucherů (seznam realizovaných a podaných voucherů jsou uvedeny v kapitole 11.9) VŠTE spolupracuje s aplikační sférou i v rámci smluvního výzkumu, uplatňovány jsou také výstupy duševního vlastnictví prostřednictvím uzavřených licenčních smluv (viz následující kapitola 11.9).

11.9 Smlouvy uzavřené se subjekty aplikační sféry na využití výsledků výzkumu, vývoje a inovací

Tab. 11.9.1: Licenční smlouvy

Licenční smlouva	CELKOVÝ počet	S počtem účastníků vyšším než 60 (z CELKEM)
Licenční smlouva na český patent <i>Způsob výroby velkoplošných žebrovaných kompozitních panelů a/nebo profilových desek</i>	PV 2016-922	I. T. B. Bike, s. r. o.

Tab. 11.9.2: Realizované vouchery v roce 2015

Jihočeské podnikatelské vouchery 2014	
Název projektu	Příjemce voucheru
Software pro vnitřní komunikaci	STEINBAUER LECHNER, s. r. o.
Softwarová aplikace pro zefektivnění výrobního procesu	FOŠUM CARS, s. r. o.
Optimalizace turistické a víkendové dopravy	JIKORD, s. r. o.
Optimalizace výrobního procesu	Ladislav Podzimek
Optimalizace výrobního procesu	V. Racek - zemědělské technologie, s. r. o.
Jihočeské podnikatelské vouchery 2015	
Název projektu	Příjemce voucheru
Aplikace pro mobilní telefony - sledování dopravy	JIKORD, s. r. o.
Dopravní průzkumy ve veřejné dopravě	M-line, a. s.
Výzkum stavu kvality vnitřního ovzduší na ZŠ	Jihočeský krajský úřad
Studie dopravního značení v městysu Frymburk - I. etapa	Městys Frymburk
Analýza fungování personálních útvarů ve vybraném souboru podniků v Jihočeském kraji	Jihočeský krajský úřad
Zpracování odborné databáze - materiály a technologie a jejich využití v páteřní péči	Jihočeský krajský úřad

11.10 Odborníci z aplikační sféry podílející se na výuce v akreditovaných studijních programech

Tab. 11.10: Odborníci z aplikační sféry podílející se na výuce v akreditovaných studijních programech (počty)

Vysoká škola technická a ekonomická v Českých Budějovicích	Počet osob
Ústav technicko-technologický	14
Ústav podnikové strategie	4
CELKEM	18

11.11 Studijní obory s povinným absolvováním odborné praxe po dobu alespoň 1 měsíce

Tab. 11.11: Studijní obory, které mají ve své obsahové náplni povinné absolvování odborné praxe po dobu alespoň 1 měsíce (počty)

Vysoká škola technická a ekonomická v Českých Budějovicích	Počet studijních oborů
Ústav technicko-technologický	5
Ústav podnikové strategie	1
CELKEM	6

11.12 Příjmy získané z prodeje licencí v roce 2015

Příjmy z prodeje licencí za rok 2015 nebyly vykázány.

11.13 Příjmy získané ze smluvních zakázek

Příjmy ze smluvních zakázek (smluvní výzkum, podnikatelské vouchery) činily za rok 2015 107 000 Kč. Tato položka zaznamenala oproti předchozímu roku výrazný nárůst.

11.14 Placené vzdělávací kurzy prohlubující kvalifikaci zaměstnanců subjektů aplikační sféry

Příjmy z této činnosti za rok 2015 nebyly vykázány.

11.15 Příjmy obdržené jako úhrady činností provedených v rámci odborných konzultací a poradenství, nebo odborné činnosti pro subjekty aplikační sféry

Příjmy za odborné služby a poradenství dosahovaly výše 928 000 Kč.

11.16 Podpořené spin-off/start-up podniky

VŠTE v roce 2015 nepodpořila žádný spin-off/start-up podnik.

11.17 Strategie pro komercializaci

Proces komercializace výzkumu a vývoje na VŠTE se odvíjel zejména na platformě rozvoje vztahů s podnikatelskou sférou především v Jihočeském kraji. Nadále byla komercializace výzkumu a vývoje rozvíjena ve 4 základních oblastech:

1. přímá spolupráce s podniky,
2. transfer technologií,
3. ochrana duševního vlastnictví včetně licenční politiky,
4. společně vědeckovýzkumné projekty s aplikační sférou.

Přímá spolupráce s podniky

Přímá spolupráce s podniky probíhá prostřednictvím Útvaru prorektorky pro praxi a vnější vztahy v řadě oblastí. V závislosti na individuálních potřebách instituce je s danou institucí uzavřena rámcová smlouva o spolupráci, kde jsou vyjmenovány oblasti spolupráce. V případě potřeby jsou pro jednotlivé dílčí služby uzavřeny samostatné smlouvy s bližšími specifikacemi termínů, výkonů, ceny, záruky a dalších parametrů poskytované služby.

Transfer technologií

V oblasti transferu technologií VŠTE maximálně usiluje o rozvoj regionu a jednotlivých subjektů, které v regionu působí. Jako příklad lze uvést dceřinou společnost Projektové a inovační centrum VŠTE, s. r. o., které se snaží rozšířit moderní technologie a zajistit s tím spojenou i vyšší efektivitu regionu. Konkrétně se jedná například o 3D skenování a následný tisk prototypů.

Duševní vlastnictví včetně licenční politiky

VŠTE v této oblasti poskytuje odborné služby umožňující tvorbu a podání řady patentových nároků. Prostřednictvím následné spolupráci mezi malými a středními podniky a VŠTE lze pak převést tyto patenty do reálné praxe a dosáhnout tak inovování procesů nebo výrobků.

Společné vědeckovýzkumné projekty

Velmi významným pilířem v oblasti komercializace jsou společné vědeckovýzkumné projekty. Tyto projekty jsou například řešeny prostřednictvím výzev Technologické agentury ČR nebo prostřednictvím inovačních voucherů. Tyto užitečné projekty umožní firmám realizovat inovace, které by pro ně byly jinak velmi obtížně dostižitelné nebo zcela nedosažitelné.

V oblasti komercializace působila na škole Profesní rada, která mj. řešila otázku zvýšení transferu nových výstupů z oblasti výzkumu, vývoje a tvůrčí činnosti do podnikatelské sféry. Koncem roku 2015 byla stávající strategie VŠTE v této oblasti rozšířena o předpokládané ustavení Rady pro komercializaci, která bude od roku 2016 přímo podřízena prorektorovi pro komercializaci a tvůrčí činnost.

Dokončení výstavby I. etapy Centrálních laboratoří VŠTE v první polovině roku 2016 bude znamenat výrazný zlom i v oblasti komercializace, kdy jejich uvedením do provozu bude možno řešit aktuální problémy výzkumného charakteru zadávané podnikovou sférou.

11.18 Charakteristika působení v regionu

V rámci zpracované a odsouhlasené koncepce rozvoje Jihočeského kraje v oblasti vysokoškolského vzdělávání (IPRÚ – České Budějovice na období 2014-2020) je VŠTE pevně ukotvena jako nezastupitelný článek v oblasti vysokého školství zejména pro technické studijní obory. I v tomto roce pokračovala intenzivní spolupráce s místní a regionální samosprávou (s Magistrátem města České Budějovice, Krajským úřadem Jihočeského kraje a jím zřizovanými subjekty). Výrazně byly posíleny pracovní i společenské vztahy se stěžejními podniky v Jihočeském kraji (Jaderná elektrárna Temelín, Jihostroj Velešín, a. s., Motor Jikov Group, a. s.) a dalšími organizacemi jako např. Státní pozemkový úřad, Jihočeská

hospodářská komora, Agrární komora ČR, RERA, a. s., ČKAIT, Jihočeskou agenturou pro podporu inovačního podnikání, o. p. s., CZECHINVEST apod.

Významné je působení zástupce VŠTE v Regionální stálé konferenci pro území Jihočeského kraje, které předsedá hejtmán Jihočeského kraje a která rozhoduje o hlavních směrech v základních oblastech rozvoje kraje. VŠTE se dále aktivně zapojila do naplňování regionální RIS3 strategie („Research and Innovation Strategy for Smart Specialisation“), která byla v součinnosti s VŠTE nadále zpřesňována, zejména v projektové oblasti.



12 Internacionalizace

12.1 Strategie pro rozvoj mezinárodních vztahů

Aktivní navazování mezinárodní spolupráce je pro VŠTE jednou ze strategických priorit, která umožňuje přípravu studentů a absolventů pro evropský trh práce a současně poskytuje trvalé podněty pro integraci nových vzdělávacích trendů z hlediska obsahu, nových forem a výukových metod. VŠTE posílila stávající partnerské vztahy, ale navázala i celou řadu dalších partnerství, a to zejména se zahraničními vysokými školami a institucemi, jak v oblasti vzdělávací, výzkumné a vývojové činnosti, tak v oblasti zapojení do mezinárodních projektů. VŠTE aktivně spolupracuje s vysokými školami ze zemí EU, Ruska, Číny a Jižní Koreje především v souvislosti se zapojením do evropského programu Erasmus+ pro období 2014-2020 s důrazem na oblast mobility studentů (studium, odborná dlouhodobá praxe), akademických pracovníků a zaměstnanců školy včetně vytvoření akademických předpokladů pro přijímání zahraničních studentů, akademiků a zaměstnanců. Studentům je tak umožněno absolvovat semestr nebo celý akademický rok v zahraničí a získat tak cenné zkušenosti a prohloubit si jazykové znalosti. Strategickým cílem je zapojení každého studenta do některé z nabízených forem zahraničních aktivit. Po dobu studia v zahraničí získává student stipendium, jehož výše závisí na zemi, ve které studuje. V rámci programu Erasmus+, klíčové aktivity 103 spolupracuje VŠTE s 80 zahraničními vysokými školami ve 22 zemích Evropy.

V roce 2015 se VŠTE stala velmi úspěšným žadatelem o grant Mezinárodní kreditové mobility klíčové akce 1 programu Erasmus+. Pro region Ruska, Jižní Koreje a Číny (celkem 7 partnerských univerzit) jí bylo schváleno 69 mobilit. Výměna odborníků a studentů přispěje ke kvalitě oborů a specializací VŠTE, zvláště těch zaměřených na asijské regiony.

VŠTE se zaměřuje na prohlubování spolupráce s prestižními univerzitami v Rusku, Číně a Jižní Koreji. Bilaterální dohody umožňují výměnné pobyty studentů a akademiků a vědec-

ko-výzkumnou spolupráci. Zaměření VŠTE na oblast Číny se odráží v počínech založení Čínského centra při VŠTE a otevření oborové specializace Čínské trhy, které stojí na úzké spolupráci s čínskými partnery Henan University, North China University of Technology a Shanghai University of International Business and Economics. Z jihokorejských univerzit VŠTE spolupracuje s prestižními Hanyang University a Konkuk University v Soulu. VŠTE rozvíjí aktivní partnerství s následujícími ruskými univerzitami: s Ruskou ekonomickou univerzitou G. V. Plechanova, Petrohradskou státní polytechnickou univerzitou, Petrohradskou státní univerzitou architektury a stavebnictví, Uralskou federální univerzitou v Jekatěrinburgu, Samarskou státní ekonomickou univerzitou, Petrozavodskou státní univerzitou, Magnitogorskou státní technickou univerzitou a Omským státním institutem služeb. Další smlouvy s ruskými univerzitami jsou ve fázi přípravy.

VŠTE je zapojena do dánského stipendijního programu pro sociálně slabší studenty Velux Scholarship, který nabízí pokrytí 100 % nákladů spojených se studijním pobytem. V roce 2015 byli 2 studenti VŠTE přijati na International Business Academy v Koldingu.

Velmi atraktivní nabídkou pro studenty je možnost pracovních stáží. VŠTE upozorňuje studenty na placené i neplacené odborné stáže v zahraničí, přičemž díky účasti v konsorciu Educa International, o. p. s., mají studenti vyjíždějící na pracovní stáž možnost získat dodatečné stipendium k případné mzdě, kterou hostitelská firma nabízí. Svou praxí studenti vykonávají ve společnostech úzce provázaných s institucemi EU a získají tak pro budoucí zaměstnavatele velmi zajímavé zkušenosti.

VŠTE je součástí mezinárodní sítě škol International Business Week, která si vyměňuje studenty a učitele a uskutečňuje krátkodobé aktivity formou volitelného předmětu v angličtině. Každou skupinu studentů doprovází tutor.

Tab. 12.1: Mezi partnerské instituce sítě International Business Week patří:

Instituce	Země
Haute Ecole EPHEC (EPHEC University College), Brusel	Belgie
Leuven University College	Belgie
Lahti University of Applied Sciences	Finsko
Satakunta University of Applied Sciences, Pori	Finsko
Université Paris 13, Paris	Francie
School of Business and Finance, Riga	Lotyšsko
Fachhochschule Kaiserslautern, University of Applied Sciences	Německo
Hogeschool Rotterdam, Rotterdam University of Applied Sciences	Nizozemí
College of Banking Wrocław, Wrocław	Polsko
Instituto Politécnico de Setúbal (IPS), Setúbal	Portugalsko
IBA /International Business Academy, Kolding	Dánsko
MNU Dnipropetrovsk	Ukrajina

V roce 2015 se VŠTE zúčastnila aktivit International Business Week celkem devětkrát (Belgie, Nizozemí, Francie, Dánsko, Portugalsko, Finsko).

Cílem mobilit akademických i neakademických pracovníků je přenos zahraničních zkušeností, rozvoj jazykových dovedností, osobnostní kariérní růst a rozvoj publikační a tvůrčí činnosti. Volba partnerských institucí je zaměřena na profesně orientované vysoké školy a firmy korespondující svým zaměřením se specializací vysílaných učitelů (stavitelství, strojírenství, logistika, ekonomie a management, ale i pedagogika). Strategickým cílem je umožnit mobilitu pro každého

pracovníka – předpokladem jsou jeho jazykové a odborné schopnosti.

VŠTE organizuje přednášky zahraničních hostů z řad partnerských vysokých škol. Transfer poznatků a know-how mezi VŠTE a jejími zahraničními partnery v oblasti výuky i administrativního zajištění vysoké školy probíhá formou tzv. stínování. V zahraničí propaguje VŠTE svou činnost jak formou korespondence, tak na základě osobních styků, účasti zástupců VŠTE na významných konferencích (např. konference a veletrh EAIE).

12.2 Zapojení vysoké školy do mezinárodních vzdělávacích program

Tab. 12.2: Zapojení VŠTE do mezinárodních vzdělávacích programů

Kategorie	Programy EU pro vzdělávání a přípravu na povolání								Cepeus	Aktion	Rozvojové programy MŠMT	Ostatní	CELKEM
	Erasmus	Comenius	Grundtvig	Leonardo	Jean Monnet	Erasmus Mundus	Tempus	Další					
Počet projektů	2			1					1				4
Počet vyslaných studentů	63			0					0				63
Počet přijatých studentů	53			0					0				53
Počet vyslaných akademických pracovníků	17			0					0				17
Počet přijatých akademických pracovníků	7			0					0				7
Počet vyslaných ostatních pracovníků	2												2
Počet přijatých ostatních pracovníků	6												6
Dotace v tis. Kč	10 244,6			38					0				10 282,6

12.3 Zapojení vysoké školy do mezinárodních programů výzkumu a vývoje

VŠTE v roce 2015 nebyla zapojena do žádného z mezinárodních programů výzkumu a vývoje.

12.4 Mobilita studentů a akademických pracovníků podle zemí

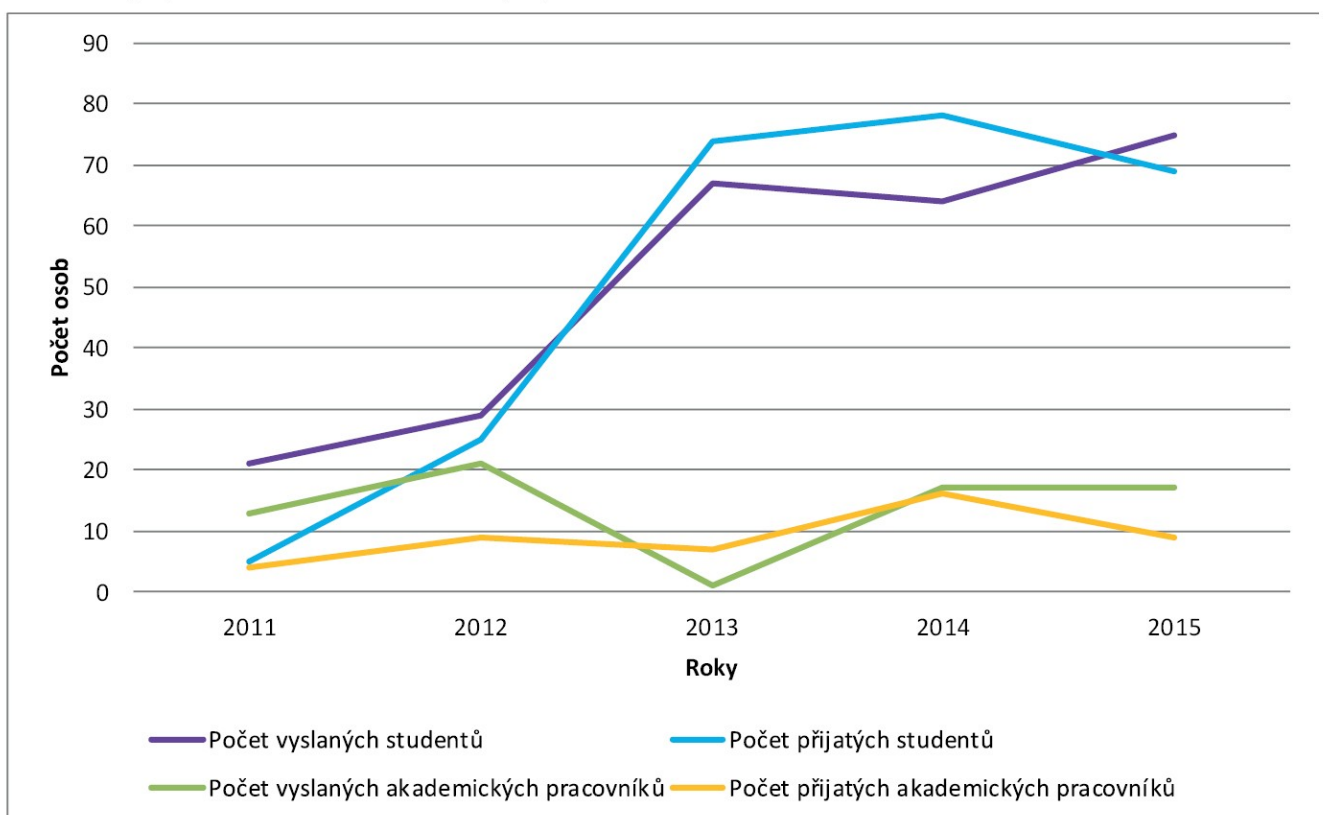
Tab. 12.4: Mobilita studentů a akademických pracovníků podle zemí

Země	Počet vyslaných studentů	Počet přijatých studentů	Počet vyslaných akademických pracovníků	Počet přijatých akademických pracovníků
Belgie	2		1	
Bulharsko	4			
Čína	3	1	7	3
Dánsko	5			
Finsko	1	2		
Francie		2		
Chorvatsko			1	

Tab. 12.4: Mobilita studentů a akademických pracovníků podle zemí - pokračování

Itálie			2	
Korejská republika	5			
Litva	1			
Lotyšsko		2		
Lucembursko				
Macao				
Madagaskar				
Maďarsko			1	
Německo	5			
Nizozemsko	1			
Polsko	1		1	1
Portoriko				
Portugalsko	13		1	
Rakousko	6			
Rusko		27		
Slovensko	2		1	4
Spojené království	16			
Španělsko	3	5	1	
Turecko	7	30	1	1
CELKEM	75	69	17	9

Graf 12.4: Vývoj mobilit studentů a akademických pracovníků



13 Zajišťování kvality a hodnocení realizovaných činností

13.1 Vnitřní hodnocení kvality vzdělávání

Významným nástrojem vnitřní kontroly kvality pedagogického procesu na VŠTE je Interní akreditační komise. Nově byla v roce 2015 koncipována její odborná náplň, vydefinován akreditační proces v souladu s novou organizační strukturou (ustavení ústavů) a vymezeny kompetence pro jednotlivé pracovníky působící v této oblasti. Byly pevně stanoveny termíny zasedání komise a v případě potřeby jsou na jednání zváni externí odborníci v rámci projednávání akreditací/reakreditací a profesních kvalifikací.

Zásadní změnou v oblasti akreditací je úloha nově ustavených ústavů, kdy se ústavy stávají hlavními nositeli příslušných akreditací, za které nesoujso z hlediska naplňování požadavků AK MŠMT ČR zodpovědnost.

Hodnocení studentů na VŠTE probíhá v souladu s požadavky ECTS a Boloňského procesu. U jednotlivých předmětů jsou stanoveny výstupy z učení a studijní zátěž, které korespondují s výukovými metodami a především s metodami hodnocení. Studenti jsou hodnoceni podle zveřejněných kritérií, pravidel a postupů, které jsou součástí anotací předmětů. Důraz je kladen na průběžné hodnocení studentů, jeho průhlednost a prokazatelnost. VŠTE implementovala Národní kvalifikační rámec a definovala profily absolventů vyučovaných studijních oborů ve shodě s národními deskriptory.

VŠTE uplatňuje systém řízení podle cílů, za tímto účelem vytvořila a implementovala software Excellent Top Manager System (ETMS), který umožňuje jak řízení procesu vzniku strategických, taktických i operativních plánů, tak evidenci naplnění jednotlivých cílů a v neposlední řadě umožňuje vykazování cílů společně s důkazy o jejich splnění. Akademičtí

pracovníci jsou hodnoceni na základě plnění cílů, a to v oblasti pedagogické i výzkumné, vývojové a tvůrčí oblasti.

Systém ETMS je postaven na průběžné kontrole (do softwaru zadává důkaz o splnění jiná osoba než ta, která je za plnění cíle zodpovědná) a na principu evidence (o naplnění každého cíle musí nutně existovat konkrétní, počítatelný, důkaz). Součástí systému ETMS je mimo jiné modul Akreditace a Personální modul. Garanti předmětů zpracovávají autoevaluační zprávy předmětu za daný semestr. Vypracování autoevaluační zprávy je pravidelným a systematickým procesem, který dbá specifík daného oboru, odhaluje nedostatky a neefektivní prvky ve výuce, přispívá ke zvýšení kvality v oblasti výuky a následně může vyvolat řadu úprav a změn (úprava studijních materiálů, metod hodnocení, metod výuky atd.). Garanti oborů zpracovávají autoevaluační zprávy za dané obory jednou za akademický rok, zpravidla po ukončení letního semestru a odevzdávají je prorektorovi pro studium a pedagogickou činnost. Jako podklady slouží garantovi oboru autoevaluační zprávy jednotlivých předmětů, které zpracovávají garanti předmětů za každý semestr, dále akreditační materiály, profil absolventa daného oboru, doporučený studijní plán, obhájené bakalářské práce a výsledky SZZ. Další formou získávání zpětné vazby o kvalitě pedagogického procesu jsou dotazníkové ankety. VŠTE má v informačním systému zpracovávanou předmětovou anketu, kde studenti na konci semestru hodnotí kvalitu výuky daného předmětu, její pozitiva a negativa. Její výsledky jsou analyzovány garantem předmětu a jsou součástí autoevaluační zprávy předmětu.

13.2 Vnější hodnocení kvality v roce 2015

Akreditační komisí byly v roce 2015 vyžádány následující zprávy:

- Kontrolní zpráva o počtech studentů v jednotlivých ročnících a semestrech bakalářského studijního programu Strojírenství se studijním oborem Strojírenství uskutečňovaném v Táboře a Českých Budějovicích,

- Kontrolní zpráva o personálním zabezpečení bakalářského studijního oboru Konstrukce staveb,
- Kontrolní zpráva o personálním zabezpečení navazujícího magisterského studia v studijním oboru Konstrukce staveb.

13.3 Finanční kontrola v roce 2015

Vysoká škola technická a ekonomická v Českých Budějovicích (VŠTE) zajišťuje od r. 2006 v rámci vnitřního kontrolního systému finanční kontrolu vycházející z aktuálně platných legislativních ustanovení, zejména ze zákona č. 320/2001 Sb., o finanční kontrole ve veřejné správě, a prováděcí vyhlášky č. 416/2004 Sb., kterou se provádí zákon č. 320/2001 Sb., o finanční kontrole.

Vnitřní kontrolní systém je na VŠTE vnitřně vymezen samostatnou organizační směrnici č. 27/2012 Oběh účetních do-

kladů a pravidla finanční kontroly, která nastavuje koncepční rámec finanční kontroly na VŠTE v podobě tří základních pilířů:

- vnitřní kontrolní systém realizovaný vedoucími a dalšími pověřenými zaměstnanci,
- systému interního auditu realizovaný interním auditorem,
- externí kontroly realizované externími subjekty.

Interní audit

V roce 2015 byl zrealizován jeden interní audit podle zákona o finanční kontrole. Jmenovitě se jednalo o audit vnitřního kontrolního systému (2015/01). Dále bylo provedeno 20 auditů systému managementu kvality podle norem ISO, přičemž byly auditovány následující útvary:

- rektor (2015/01QMS),
- Kancelář rektora (2015/02QMS),
- Oddělení strategie, inovací a kvality (2015/03 QMS),
- Útvar prorektora pro výzkum, vývoj a tvůrčí činnost (2015/04 QMS),
- Útvar prorektora pro studium a pedagogickou činnost (2015/05 QMS),
- Katedra stavebnictví (2015/08 QMS),
- Katedra strojírenství (2015/10 QMS),
- Katedra informatiky a přírodních věd (2015/11 QMS),
- Katedra cestovního ruchu a marketingu (2015/13 QMS),
- Útvar prorektora pro praxi a vnější vztahy (2015/14 QMS),
- Centrum celoživotního vzdělávání (2015/15 QMS),

- Útvar kvestora (2015/16 QMS),
- Provozně-technické oddělení (2015/17 QMS),
- Interní audit (2015/18 QMS),
- Ústav podnikové strategie (2015/19 QMS),
- Ústav technicko-technologický (2015/20 QMS),
- Ústav znalectví a oceňování (2015/21 QMS),
- Katedra ekonomiky (2015/22 QMS),
- Katedra managementu (2015/23 QMS),
- Oddělení nákupu (2015/24 QMS).

V průběhu roku 2015 na základě provedených auditů nebyla žádná kontrolní zjištění, která by byla předána k dalšímu řízení podle zvláštních předpisů.

V průběhu roku 2015 byl vypracován střednědobý plán interního auditu na roky 2015-2017, roční plán interního auditu na rok 2015 a roční program interních auditů QMS na rok 2015. Ve všech těchto dokumentech byly zohledněny a byly do nich zapracovány plánované audity tak, aby byly přednostně řešeny oblasti, u kterých se předpokládá vyšší stupeň a míra pravděpodobnosti výskytu rizika.

13.4 Certifikáty kvality

VŠTE je držitelem certifikátu ISO 9001 pro systém managementu kvality, který získala v roce 2014 pro systém managementu kvality. V souladu s pravidly pro držitele certifikátu proběhlo v roce 2015 dvacet interních auditů na všech úrovních organizace a byla vyhotovena zpráva o přezkoumání QMS 2015.

Držením tohoto certifikátu VŠTE deklaruje svou kvalitu v pro-

cesu řízení školy v souladu s obvyklými světovými standardy shrnutými v této normě. Samotná certifikace vypovídá o kvalitě procesů, které škola provozuje a podporuje jejich neustálé zlepšování, což je významný předpoklad pro kvalitu služeb, které škola poskytuje studentům a spolupracujícím organizacím.

13.5 Benchmarking

Benchmarking se stává motivačním nástrojem pro rozvoj VŠTE ve všech základních oblastech její činnosti. Na úseku studijním se jedná o komparaci kvality akreditovaných studijních programů, resp. oborů, v oblasti výzkumu pak hodnocení výstupů v systému RIV a na úseku třetí role oblasti kvality, společenského rozvoje.

VŠTE vstoupila do projektu U-Multirank zaměřeného na hodnocení univerzit, vysokých škol a jiných institucí vysokoškolského vzdělávání z celého světa. Tento projekt umožňuje porovnávat výsledky a výkonnost jednotlivých vysokých škol v různých oborech.

13.6 Vlastní hodnocení vzdělávací činnosti mimo sídlo vysoké školy

Centrum technických studií v Táboře je zaměřené na bakalářský studijní obor Strojírenství se specializací Strojírenské technologie. Kvalita předmětů je hodnocena v rámci celoživotního systému prostřednictvím autoevaluačních zpráv za jednotlivé předměty a obor Strojírenství jako celek. Samotné pracoviště je zařazeno do procesního hodnocení prostřednictvím norem ISO, kde v roce 2015 proběhl dílčí audit přímo na tomto pracovišti, mimo pedagogickou oblast byly

hodnoceny i další oblasti, které bezprostředně souvisí se vzdělávacím procesem, např. oblast vývoje, výzkumu a tvůrčí činnosti, materiálně technické vybavení apod.

Mimo těchto kontrol byla AK MŠMT ČR vyžádána kontrolní zpráva o zabezpečení výuky na tomto pracovišti. Zpráva byla projednána a přijata AK MŠMT ČR bez dalších připomínek.

14 Národní a mezinárodní excelence vysoké školy

14.1 Členství v mezinárodních asociacích, organizacích a sdruženích

Tab. 14.1: Členství v mezinárodních asociacích, organizacích a sdruženích

Název organizace	Členství VŠTE
Společnost Tří zemí	člen
EURASHE (prostřednictvím Sdružení profesního terciárního vzdělávání – CASPHE)	člen
IGIP	člen
Česko-korejská společnost	člen

14.2 Členství v profesních asociacích, organizacích a sdruženích

Tab. 14.2: Členství vysoké školy v profesních asociacích, organizacích a sdruženích

Název organizace	Členství VŠTE
Asociace institucí vzdělávání dospělých ČR, o. s.	člen
Česká logistická asociace	člen
Jihočeská hospodářská komora	člen
Rada vysokých škol	člen
Svaz podnikatelů ve stavebnictví v ČR	člen
Technologická platforma silniční doprava	člen
APUA (Asociace pracovníků univerzitní administrativy)	člen
ČKR (Česká konference rektorů)	člen
NIPAS (Nízkoenergetické a pasivní domy)	člen
SOCR (Svaz obchodu a cestovního ruchu ČR)	člen
SSL (Svaz spedice a logistiky)	přidružený člen
SU (Svaz účetních)	člen
Academy Center, o. p. s.	člen
Asociace poskytovatelů služeb studentům se specifickými potřebami na vysokých školách	člen
SAP (Sdružení automobilového průmyslu)	člen
CzechInvest	člen
CzechTrade	člen
ČSS (Česká strojnická společnost)	člen
Česká logistická asociace	člen
ČKAIT (Česká komora autorizovaných inženýrů a techniků činných ve výstavbě)	člen
SPL (Svaz spedice a logistiky ČR)	člen

14.3 Národní a mezinárodní ocenění vysoké školy platná v roce 2015

VŠTE se stala Fakultou roku 2015 v kategorii Technika – veřejné a soukromé vysoké školy. Dále získala ocenění v soutěži Českých 100 nejlepších, pořádané společností Comenius – pan-evropskou společností pro kulturu, vzdělávání a vědec-

ko-technickou spolupráci, kde se umístila na 87. místě.

VŠTE je rovněž držitelem certifikátu Evropské komise ECTS Label, který garantuje kvalitu vysokoškolské instituce a je platný v letech od roku 2012-2015.

14.4 Hodnocení VŠTE provedené týmem mezinárodních expertů

VŠTE v roce 2014 získala mezinárodní akreditaci Bachelor of Business Administration and Management (BBA). V roce 2015 v této souvislosti podala žádost o reakreditaci výše uvedeného bakalářského studijního oboru a odevzdala téhož roku zprávu (Annual Programme Report) požadovanou

hodnotícím týmem expertů z komise European Council for Business Education, jež VŠTE mezinárodní akreditace BBA udělila. V prosinci roku 2015 VŠTE požádala u téže instituce o mezinárodní akreditaci programu MBA.

VŠTE



D

VYSOKÁ ŠKOLA TECHNICKÁ A EKONOMICKÁ V BUDĚJOVICÍCH



15 Rozvoj vysoké školy

15.1 Zapojení VŠTE do Centralizovaných rozvojových projektů MŠMT

Tab. 15.1: Zapojení VŠTE do Centralizovaných rozvojových projektů MŠMT v roce 2015

Centralizované rozvojové projekty	Počet přijatých projektů	Poskytnuté finanční prostředky v tis. Kč	
		Kapitálové	Běžné
Program na podporu vzájemné spolupráce vysokých škol	2	454	107
Program na podporu vzájemné spolupráce tuzemských a zahraničních vysokých škol	-	-	-
Program pro vyrovnávání příležitostí pro vysoké školy se sídlem na území hlavního města Prahy	-	-	-
CELKEM	2	454	107

15.2 Institucionální rozvojový plán

Tab. 15.2: Institucionální rozvojový plán VŠTE v roce 2015

Institucionální rozvojový plán	Poskytnuté finanční prostředky v tis. Kč		Naplnění stanovených cílů / indikátorů	
	Kapitálové	Běžné	Výchozí stav	Cílový stav
VŠTE centrální laboratoře	6147		Popsán v IRP VŠTE 2015	Popsán v IRP VŠTE 2015 Splněno
Interní grantová soutěž	300	383	Popsán v IRP VŠTE 2015	Popsán v IRP VŠTE 2015 Splněno
CELKEM	6447	383		





16 Závěr

Výroční zpráva za rok 2015 bilancuje výsledky, kterých bylo dosaženo v tomto roce, tedy jak výsledky, které přispěly k dalšímu výraznému kvalitativnímu posunu naší školy, tak naznačuje oblasti, ve kterých se nám nedaří cíle naplňovat ve všech parametrech. Nejde přirozeně jen o konstatování, ale musí jít zejména o nalezení příčin a způsobů, jak k danému neplnění zamezit, nejlépe předejít.

Stále se zdokonalující vnitřní manažerský systém školy (ETMS) nám umožňuje nejen průběžně vyhodnocovat nastavené cíle pro příslušný kalendářní rok podle jednotlivých útvarů až po samotné jednotlivce, ale současně vyjadřovat i finanční stránku těchto cílů, což budeme v příštích letech ještě posilovat s ohledem na řešení otázek souvisejících s posilováním oblasti samofinancování. Výraznou výzvou pro naši vysokou školu s profesním zaměřením je oblast komercializace výsledků výzkumu v uživatelské praxi. Tato

oblast se stane jednou z prioritních a bude na ni kladen zvýšený akcent v nastávajícím období.

Výroční zpráva byla zpracována podle doporučené Rámcové osnovy výroční zprávy o činnosti vysoké školy pro rok 2015 vydané MŠMT ČR a v souladu se zákonem č. 111/1998 Sb., o vysokých školách a o změně a doplnění dalších zákonů ve znění pozdějších předpisů.

- Akademická rada VŠTE projednala Výroční zprávu o činnosti VŠTE za rok 2015 dne 30. 5. 2016
- Správní rada VŠTE se vyjádřila k Výroční zprávě o činnosti VŠTE za rok za rok 2015 dne 1. 6. 2016
- Akademický senát VŠTE schválil Výroční zprávu o činnosti VŠTE za rok za rok 2015 dne 3. 6. 2016

