

Vysoká škola technická a ekonomická v Českých Budějovicích

VÝROČNÍ ZPRÁVA

O ČINNOSTI

2014





Obsah

- 5 Úvod
- 6 Základní údaje o vysoké škole
- 11 Studijní programy, organizace studia a vzdělávací činnost
- 15 Studenti
- 19 Absolventi
- 21 Zájem o studium
- 23 Akademičtí pracovníci
- 25 Sociální záležitosti studentů a zaměstnanců
- 27 Infrastruktura
- 29 Celoživotní vzdělávání
- 31 Výzkumná, vývojová, umělecká a další tvůrčí činnost
- 37 Internacionalizace
- 41 Zajišťování kvality a hodnocení realizovaných činností
- 43 Národní a mezinárodní excelence vysoké školy
- 44 Rozvoj vysoké školy
- 45 Závěr

1 Úvod

Vážené dámy, vážení pánové, dovoluji mi, abych své úvodní slovo pojal poněkud netradičně. Oproti minulým obdobím se škola v současnosti nachází na trvalé trajektorii růstu. Počet studentů a akademických pracovníků narůstá, zvyšuje se počet zahraničních studentů studujících na naší škole. Daří se naplňovat plán akreditací, zejména u technických oborů, což je základní předpoklad pro činnost školy. Zahájena byla výstavba centrálních laboratoří jako podmínka zkvalitnění výuky technických oborů. Škola si postupně získává své postavení v rámci terciárního vzdělávání, kde patří již ke středně velikostní kategorii vysokých škol. Škola získala řadu ocenění a uznání, což na jedné straně přirozeně znamená ocenění poctivé práce našich zaměstnanců, na straně druhé však zavazuje tento stav udržet, případně dále posunout k vyšší kvalitě. Lze tedy obecně konstatovat, že rok 2014 znamenal další kvalitativní posun v rozvoji naší vysoké školy. Je přirozené, že kvantitativnímu i kvalitativnímu růstu organizace musí odpovídat organizační rámec školy a je potřebné zodpovědně konstatovat, že je zde stále zřetelnější limitace její stávající organizační struktury. Je tedy logickým vyústěním, že škola připravila první záměry na ustavení dvou ústavů, pod které by byly organizačně začleněny příslušné katedry. V souhrnu se dá říci, že škola prochází ve všech svých základních oblastech určitými inovačními procesy s cílem vytvořit předpoklady pro postupný přechod k vyššímu stupni vysokoškolské organizace. Významným počinem je zřízení nového pracoviště mimo sídlo školy, Centra technických studií v Táboře, které se nachází na samém počátku svého rozvoje. Potenciál rozvoje je zde však vysoký a nejen pro strojírenství, ale i pro další obory, např. informatiku.

Přes jednoznačně příznivé výsledky, kterých bylo na VŠTE dosaženo, se současně stále zřetelněji otevírají oblasti, které bude nezbytné koncepčně a systémově řešit v horizontu několika let, nemá-li dojít k rozevření nůzek mezi dosaženou kvalitou školy a jejím materiálním zázemím. Zejména se jedná o realizaci vybraných investičních akcí v rámci stávajícího areálu školy. Je skutečností, že jako jedna z mála škol v ČR jsme při vzniku neobdrželi od MŠMT ČR investiční zdroje na základní materiálně-technické zabezpečení. Myslím, že škola již prokázala svou životaschopnost a kvalitu, a bylo by tudíž potřebné některé investiční akce společně naplánovat a rea-

lizovat. Lze jmenovat například výstavbu auly včetně vědecké knihovny a studovny, druhou etapu laboratoří, výstavbu kolejí, sportovního areálu apod. Tyto akce budou zařazeny v rámci strategického materiálu Krédo zpracovávaného pod koordinací MŠMT a budou obsaženy i v Dlouhodobém záměru školy na léta 2016-2020.

Druhou oblastí, která si vyžádá mimořádnou pozornost, je oblast personální politiky. Škola dobudovala v rámci svého vnitřního manažerského systému ETMS personální modul, který umožní systematickou práci se všemi kategoriemi zaměstnanců. U akademických pracovníků tento modul bude tvořit základ pro jejich individuální kariérové plány včetně doktorského studia, habilitačních a profesorských řízení. Tento model bude rovněž využíván i v akreditačním modulu v rámci přípravy nových akreditací. U ostatních zaměstnanců tento model zabezpečí naplnění všech požadovaných kompetencí na příslušnou profesi, jejich průběžnou obnovu či inovaci.

Poslední oblastí, o které bych se rád zmínil, je rozvoj mezinárodních vztahů. Je skutečností, že naše škola má uzavřeny smlouvy o spolupráci s cca 80 zahraničními školami. Rád bych zmínil nový trend v této oblasti, spočívající v osobních návštěvách na vybraných univerzitách. Intenzivně se rozvíjí spolupráce s Čínskou lidovou republikou, na naší škole se připravuje specializace Čínské trhy a založena byla sinologická sekce při Katedře cizích jazyků. Rovněž spolupráce s vysokými školami v Rusku má velmi dobrou úroveň, obdobně bude postupováno s vysokými školami v Polsku, Německu, Rakousku apod. Nadstandardní vztahy jsou s vysokými školami na Slovensku, kde s Žilinskou univerzitou v Žilíně uskutečňujeme doktorský studijní program.

Výroční zpráva, kterou nyní budete číst, vypovídá o hlavních aktivitách, které se na naší škole realizovaly. Je potřebné za každou akci, malou či velkou, vidět upřímnou snahu a poctivou práci jednotlivců či kolektivu přispět k rozvoji naší školy. Za tuto práci bych chtěl všem našim zaměstnancům školy upřímně poděkovat a vyslovit přesvědčení, že bilancování roku příštího bude ještě příznivější.

Marek Vóchozka
rektor

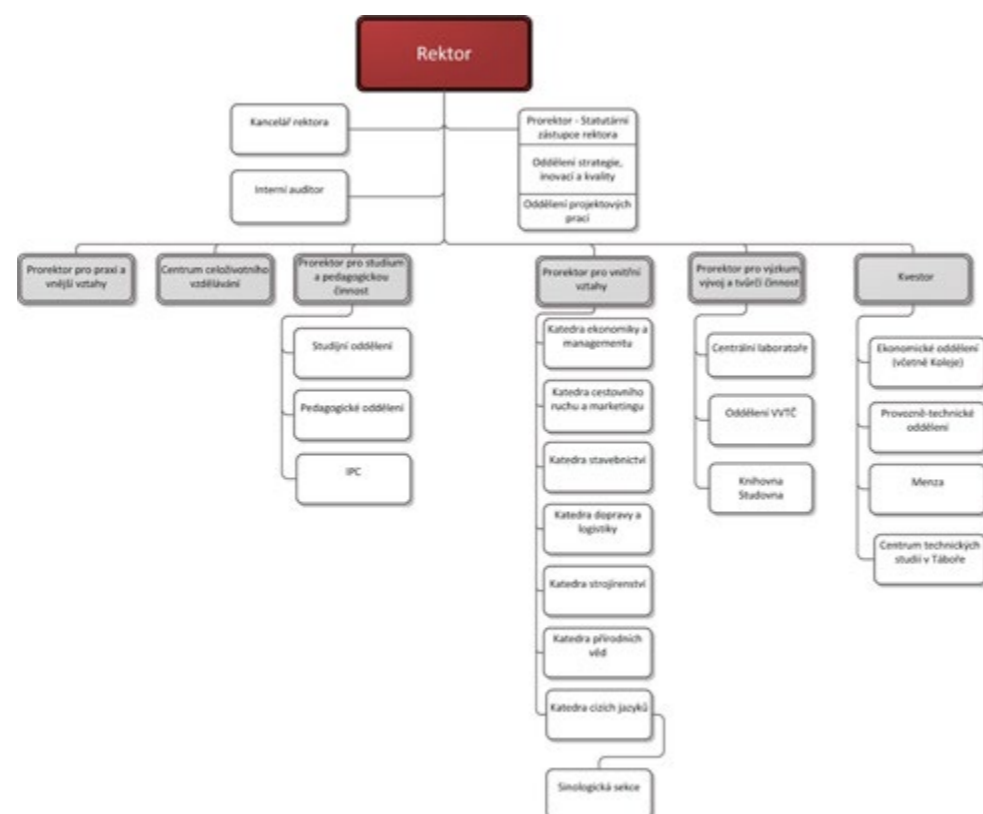


2 Základní údaje o vysoké škole

2.1 Úplný název školy

Vysoká škola technická a ekonomická v Českých Budějovicích (VŠTE)
 Institute of Technology and Business in České Budějovice (ITB)
 Okružní 517/10, 370 01 České Budějovice
 www.vstecb.cz
 ID datová schránky: 72pj9jc

2.2 Organizační schéma vysoké školy



2.3 Vedení VŠTE a složení vnitřních orgánů

Tab. 2.3.1: Vedení školy

Jméno	Funkce	Změna
doc. Ing. Marek Vochozka, MBA, Ph.D.	rektor	
prof. Ing. Jan Váchal, CSc.	prorektor - statutární zástupce rektora	od 1. 7. 2014
prof. Ing. Jan Váchal, CSc.	prorektor pro výzkum, vývoj a tvůrčí činnost	do 30. 6. 2014
Mgr. Lenka Hrušková, Ph.D.	prorektor pro studium a pedagogickou činnost	
Ing. Ludmila Opekarová, Ph.D.	prorektor pro vnější vztahy	
doc. Ing. Štefan Husár, Ph.D.	prorektor pro vnitřní vztahy	
Ing. Jarmila Straková, Ph.D.	prorektor pro výzkum, vývoj a tvůrčí činnost	pověřena vedením úseku od 1. 7. 2014
Ing. Jaromír Vrbka	kvestor	
Ing. Zuzana Rowland	vedoucí Centra celoživotního vzdělávání	

Tab. 2.3.2: Složení akademické rady

Funkce	Jméno	Pracovní zařazení
Interní členové	doc. Ing. Marek Vochozka, MBA, Ph.D.	rektor VŠTE
	prof. Ing. Jan Váchal, CSc.	prorektor – statutární zástupce rektora
	Ing. Petra Bednářová, Ph.D.	vedoucí Katedry stavebnictví
	Mgr. Zdeněk Caha, Ph.D.	vedoucí Katedry cizích jazyků
	doc. Ing. Štefan Husár, Ph.D.	vedoucí Katedry strojírenství
	doc. Ing. Rudolf Kampf, Ph.D.	vedoucí Katedry dopravy a logistiky
	prof. Ing. Radimír Novotný, DrSc.	Katedra stavebnictví
Externí členové	JUDr. Ivan Barančík	rektor Vysoké školy logistiky v Přerově
	prof. Ing. Miroslav Dumbrovský, CSc.	FAST VUT v Brně – Ústav vodního hospodářství krajiny
	prof. Ing. Ivan Gros, CSc.	prorektor pro strategii a výzkum VŠLG v Přerově
	prof. PaedDr. Gabriel Švejsa, CSc.	vědecko-výzkumný pracovník děkanátu Fakulty pedagogické Západočeské univerzity v Plzni
Tajemník	Tereza Veberová	tajemnice orgánů VŠTE

Tab. 2.3.3: Složení správní rady

Pozice	Jméno	Instituce	Změna
Předseda	Ing. Ivan Loukota	Úřad práce – České Budějovice	
1. místopředseda	Ing. Miroslav Dvořák	MOTOR JIKOV Group, a. s.	
2. místopředseda	Ing. Pavel Kaczor	Úřad práce ČR – Tábor	
Členové	Ing. Jan Binter	CAD Studio, a.s.	
	Ing. Pavel Dlouhý	Regionální agrární komora JČK	
	Ing. Břetislav Kábele	SOŠ České Budějovice	
	Mgr. Jiří Nantl, LL.M.	Středoevropský technologický institut (CEITEC)	
	Ing. Jakub Novotný, Ph.D.	VŠPJ Jihlava	
	Ing. Jaromír Slíva	Rada Jihočeského kraje	
	Mgr. Karolína Gondková	MŠMT ČR	do 1. 10. 2014
PhDr. Jiří Smrčka, Ph.D.	Akreditační komise ČR	do 1. 10. 2014	
Tajemník	Ing. Eva Pšikalová	VŠTE	do 30. 9. 2014
	Tereza Veberová	VŠTE	od 1. 10. 2014

Tab. 2.3.4: Složení akademického senátu

Jméno	Funkce	Změna
prof. Ing. Radimír Novotný, DrSc.	předseda – Komora AP	
Ing. Marie Slabá, Ph.D.	místopředseda – Komora AP	
Mgr. Zdeněk Caha, Ph.D.	člen – Komora AP	
Ing. Lenka Dvořáková	člen – Komora AP	
doc. Ing. Rudolf Kampf, Ph.D.	člen – Komora AP	od 19. 12. 2014
Ing. Daniel Kučerka, Ph.D., ING-PAED IGIP	člen – Komora AP	
Mgr. Jana Palmová	člen – Komora AP	
Lucie Bílková	člen - Studentská komora	
Michal Mačuda	člen – Studentská komora	
Jakub Závodský	člen – Studentská komora	

Tab. 2.3.4: Složení akademického senátu - pokračování

Jméno	Funkce	Změna
Jan Zugárek	místopředseda - Studentská komora	
Ing. Eva Pšikalová	tajemník	do 30. 9. 2014
Tereza Veberová	tajemník	od 1. 10. 2014

Tab. 2.3.5.1: Složení disciplinární komise (funkční období 21. 12. 2012 – 20. 12. 2014)

Jméno	Pozice	
prof. Ing. Radimír Novotný, DrSc.	předseda	do 27. 6. 2014
Mgr. Jindřiška Šulistová	předsedkyně	od 27. 6. 2014
RNDr. Jaroslav Krieg	člen za akademické pracovníky	
Michal Lávička	člen za studentskou komoru	
Pavel Skuhrovec	člen za studentskou komoru	členství ukončeno k 11. 2. 2014
Petra Blažková	člen za studentskou komoru	členství k 12. 2. 2014

Tab. 2.3.5.2: Složení disciplinární komise (funkční období 21. 12. 2014 - 20. 12. 2016)

Jméno	Funkce
Mgr. Jindřiška Šulistová	předsedkyně
Mgr. Martin Bugaj	člen za akademické pracovníky
Jitka Důrová	člen za studentskou komoru
Josef Šulc	člen za studentskou komoru

2.4 Zastoupení v reprezentaci vysokých škol

Tab. 2.4: Zastoupení v reprezentaci vysokých škol

Organizace	Jméno	Status
Česká konference rektorů	doc. Ing. Marek Vochozka, MBA, Ph.D.	člen
Rada vysokých škol	prof. Ing. Radimír Novotný, DrSc.	delegát sněmu
	Mgr. Zdeněk Caha, Ph.D.	člen sněmu
	Jan Zugárek	člen studentské komory
	Michal Mačuda	náhradník člena studentské komory

2.5 Vize, mise a strategické cíle

Vize

VŠTE je excelentní vzdělávací vysoká škola poskytující komplexní vzdělání orientované na výchovu profesně specializovaných techniků a ekonomů.

VŠTE úzce spolupracuje se soukromým a veřejným sektorem a s aplikační sférou, především v regionu Jihočeského kraje.

Mise

- Posilovat tržní pozici VŠTE v rámci segmentu zákazníků v oblasti terciárního vzdělávání.
- Zvyšovat uplatnitelnost absolventů na trhu práce.

- Zvyšovat kvalitu studia včetně technického a prostorového zázemí.
- Optimalizovat kvalifikační strukturu pracovníků školy včetně odpovídajících znalostí a dovedností.
- Profesionalizovat management vysoké školy na všech úrovních řízení.
- Prohlubovat spolupráci se soukromým a veřejným sektorem a aplikační sférou.
- Dosáhnout ve střednědobém (25 %) a v dlouhodobém horizontu samofinancování ve výši 50 % rozpočtu VŠTE.

Strategické cíle vycházející z DZ VŠTE (2011-2015)

Kategorie	Cíl
Kvalita a relevance	Vybavit studenty kvalitními teoretickými a praktickými znalostmi a dovednostmi v souladu s potřebami profesně orientovaného bakaláře s cílem zvýšit jejich uplatnitelnost a úspěšnost na trhu práce.
	Zkvalitnit kvalifikační strukturu akademických pracovníků zejména u kategorie profesorů, docentů, Ph.D. a studentů doktorských studijních programů.
	Zajistit kvalitní výzkum, vývoj a tvůrčí činnost v souladu s posláním a potřebami školy, včetně implementace výstupů z této činnosti do uživatelské sféry.
Otevřenost	Vytvořit a postupně implementovat komplexní řídicí manažerský systém založený na excelenci, automatizaci procesů a odpovědnosti.
	Vytvořit a postupně zavést komplexní systém spolupráce mezi školou a uživatelskou sférou v Jihočeském kraji v oblasti transferu inovací, praxí studentů a stáží akademických pracovníků VŠTE, včetně pedagogické oblasti.
	Rozšířit nabídku vzdělávacích programů pro veřejnost i studenty v oblasti celoživotního vzdělávání o další vzdělávací aktivity z hlediska otevřenosti, obsahu a kvality.
Efektivita a financování	Zkvalitnit propagační a marketingový systém na VŠTE.
	Vytvořit a realizovat systém dlouhodobé finanční udržitelnosti školy za současného navyšování podílu finančních prostředků školy z vícezdrojového financování.
	Zajistit odpovídající kapacitní a technické zázemí pro výukovou, výzkumnou a tvůrčí činnost i efektivní správu školy.
	Zajištění vysokého standardu informačních systémů a technologií v souladu s potřebami rozvoje školy a akreditovaných studijních programů.

2.6 Změny v oblasti vnitřních předpisů

V roce 2014 nebyly provedeny žádné změny ve vnitřních předpisech VŠTE.

2.7 Poskytování informací

Poskytování informací dle § 18 zákona č. 106/1999 Sb., o svobodném přístupu k informacím:

- | | |
|--|---|
| • počet podaných žádostí o informace | 0 |
| • počet vydaných rozhodnutí o odmítnutí žádosti | 0 |
| • počet podaných odvolání proti rozhodnutí | 0 |
| • výčet poskytnutých výhradních licencí | 0 |
| • počet stížností podaných dle §16a) zákona (odvolání) | 0 |



3 Studijní programy, organizace studia a vzdělávací činnost

3.1 Akreditované studijní programy

Tab. 3.1: Akreditované studijní programy (počty)

	KKOV	Bakalářské studium		Magisterské studium		Navazující magisterské studium		Doktorské studium	CELKEM
		P	K/D	P	K/D	P	K/D		
Skupiny akreditovaných studijních programů	KKOV								
přírodní vědy a nauky	11,18								
technické vědy a nauky	21-39	4	2	1	1				8
zeměděl.-les. a veter. vědy a nauky	41,43								
zdravot., lékař. a farm. vědy a nauky	51-53								
společenské vědy, nauky a služby	61,67,71-73								
ekonomie	62,65	1	1						2
právo, právní a veřejnosprávní činnost	68								
pedagogika, učitelství a sociál. péče	74,75								
obory z oblasti psychologie	77								
vědy a nauky o kultuře a umění	81,82								
CELKEM		5	3	1	1				10

3.2 Studijní programy uskutečňované v cizím jazyce

VŠTE v roce 2014 nerealizovala studijní programy uskutečňované v cizím jazyce.

3.3 Studijní programy joint/double/multiple degree

VŠTE neposkytuje programy joint/double/multiple degree.

3.4 Akreditované studijní programy uskutečňované společně s jinou vysokou školou se sídlem v ČR

VŠTE nenabízí akreditované studijní programy, které by realizovala společně s jinou vysokou školou se sídlem v ČR.

3.5 Akreditované studijní programy uskutečňované společně s vyšší odbornou školou

VŠTE nemá akreditované studijní programy, které by realizovala společně s vyšší odbornou školou.

3.6 Akreditované studijní programy nebo jejich části, které vysoká škola uskutečňuje mimo své sídlo

Tab. 3.6: Akreditované studijní programy nebo jejich části, které VŠTE uskutečňuje mimo obec, ve které má sídlo (mimo odbornou praxi)

Jméno	Funkce
Název studijního programu	Strojírenství
Skupina KKOV	21-39
Název a sídlo pobočky vysoké školy, kde probíhá výuka akreditovaných studijních programů nebo jejich částí	Centrum technických studií v Táboře
Forma	prezenční
Délka studia (semestry)	6
Typ programu	bakalářský
Probíhají na pobočce státní závěrečné zkoušky?	ne
Probíhají na pobočce obhajoby závěrečných kvalifikačních prací?	ne
Počet kmenových zaměstnanců na pobočce	2

3.7 Celkový počet akreditovaných studijních programů v souladu s Národním kvalifikačním rámcem terciárního vzdělávání

Tab. 3.7: Přehled bakalářských studijních oborů

Studijní obor	Specializace	Doba studia	Forma studia	Místo výuky
Technologie dopravy a přepravy	Doprava a přeprava Logistické technologie	3	Prezenční, kombinovaná	České Budějovice
Strojírenství	Konstrukční a procesní inženýrství Progresivní materiály v automobilovém průmyslu	3	Prezenční	České Budějovice, Tábor
Konstrukce staveb	Rekonstrukce staveb Izolace staveb	4		České Budějovice
Pozemní stavby	-	4	Prezenční, kombinovaná	České Budějovice
Ekonomika podniku	Finance a účetnictví Logistika a management Marketing Obchodní podnikání Management dopravy a přepravy Cestovní ruch Čínské trhy	3	Prezenční, kombinovaná	České Budějovice

Tab. 3.8: Přehled studijních oborů v navazujícím magisterském studiu

Studijní obor	Specializace	Doba studia	Forma studia	Místo výuky
Logistické technologie	Dopravní logistika Výrobní logistika Logistika ve stavebnictví	2	Prezenční, kombinovaná	České Budějovice

3.8 Kreditní systém studia

VŠTE využívá kreditní systém ECTS založený na výstupech z učení (60 kreditů za rok, pracovní zátěž studenta 1560 hodin za akademický rok, jeden kredit odpovídá 26 hodinám práce). Profily absolventa oboru jsou vymezeny dle deskriptorů Národního kvalifikačního rámce. Ve všech akreditovaných oborech byly stanoveny výstupy z učení (odborné

znalosti a dovednosti a obecné způsobilosti) na úrovni předmětů i oboru.

VŠTE je od roku 2011 držitelem certifikátu Diploma Supplement Label. V roce 2012 získala VŠTE prestižní ocenění ECTS Label a je jeho držitelem pro období 2012-2015.

3.9 Vzdělávací aktivity uskutečňované mimo akreditované studijní programy

VŠTE nabízí studentům účast na odborných a jazykových exkurzích. V roce 2014 zabezpečila Katedra strojírenství pro své studenty odborné exkurze v ČZ Strakonice, Bondioli & Pavesi Protivín, Jihostroj Velešín a Motoru Jikov v Č. Budějovicích. Studenti stavebních oborů navštívili v rámci exkurze Jadernou elektrárnu Temelín. Katedra dopravy a logistiky nabídla studentům exkurze v ČD Cargo (železniční nákladní dopravce), Jihotransu (silniční dopravce), ve vozovně trolejbusů Dopravního podniku města České Budějovice, ve společnostech Bosch, Jihočeské letiště, Plavební stupeň - České Vrbné. Studenti se zúčastnili průzkumu měření intenzit nákladní dopravy v Táboře, dotazníkového průzkumu na linkách MHD v Českých Budějovicích a měření intenzit dopravy na městských komunikacích v Českých Budějovicích. Dále se studenti dopravních oborů zúčastnili Mezinárodní letní školy logistiky a intermodální přepravy, která se konala v srbském městě Novi Sad.

Na Katedře ekonomiky a managementu se konalo v průběhu roku 2014 celkem 8 přednášek odborníků z praxe. Pro studenty stavebních oborů byly zajištěny Katedrou stavebnictví odborné přednášky s tematikou tepelných izolací na bázi PIR v šikmých a plochých střechách, šikmých a strmých střech, plechových krytin, odvodnění plochých střech, stabilizace

plochých střech pomocí indukce a vodonepropustných betonových konstrukcí. Studenti, ale i akademičtí pracovníci se zúčastnili letní školy zaměřené na studium principů udržitelných budov.

Studenti VŠTE se pravidelně účastní mezinárodních týdeních projektů International Business Week (v roce 2014 v Belgii, Dánsku, Nizozemí, Finsku, Polsku a Ruské federaci, Francii a Lotyšsku).

VŠTE zprostředkovává studentům rovněž semináře a workshopy zaměřené na podporu jejich uplatnění na trhu práce, a to ve spolupráci s významnými zaměstnavateli Jihočeského kraje, zejména za účelem navázání osobních kontaktů mezi firmami a studenty. Obdobou je i podpora studentských soutěží za účasti firem, nabídka míst pro absolvování praxe apod.

Studentská unie VŠTE pořádá pro studenty pravidelně odborné přednášky od řady významných firem (Ytong, Heluz, Touax, Visuin institut apod.), ale i celou řadu kulturně-společenských akcí, např. seznamovací kurz (pro studenty nastupující do prvního ročníku) či tematicky volené akce v klubu (Vánoční, Halloweenová, Velikonoční, Aprílová, Let's go study party apod.).



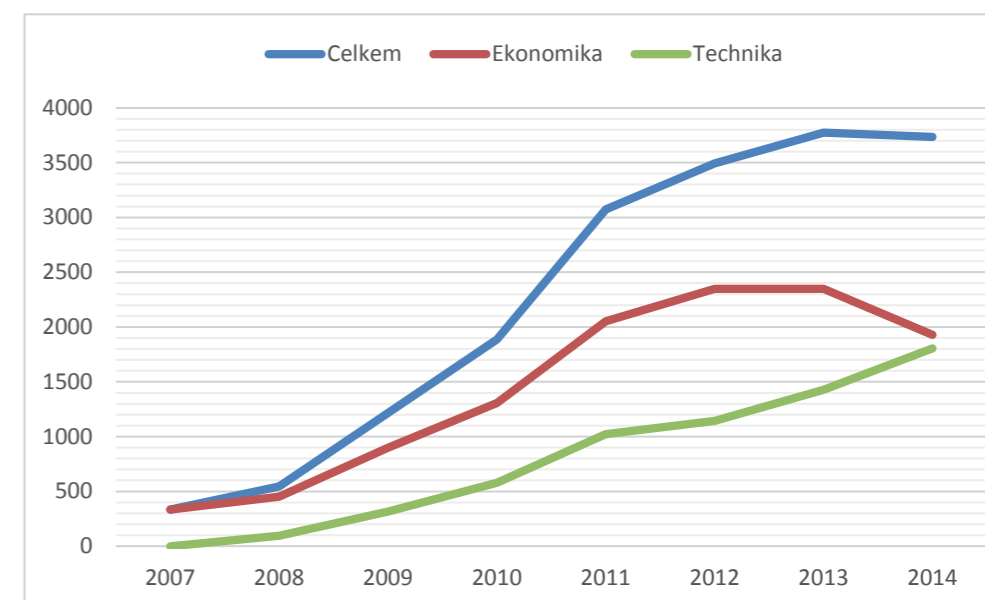
4 Studenti

4.1 Studenti v akreditovaných studijních programech – celkový přehled za vysokou školu

Tab. 4.1: Studenti v akreditovaných studijních programech (počty)

Vysoká škola technická a ekonomická v Českých Budějovicích		Bakalářské studium		Magisterské studium		Navazující magisterské studium		Doktorské studium	CELKEM
		P	K/D	P	K/D	P	K/D		
VŠTE									
Skupiny akreditovaných studijních programů	KKOV								
přírodní vědy a nauky	11,18								
technické vědy a nauky	21-39	1115	568			22	49		1754
zeměděl.-les. a veter. vědy a nauky	41,43								
zdravot., lékař. a farm. vědy a nauky	51-53								
společenské vědy, nauky a služby	61,67,71-73								
ekonomie	62,65	1280	885						2165
právo, právní a veřejnosprávní činnost	68								
pedagogika, učitelství a sociál. péče	74,75								
obory z oblasti psychologie	77								
vědy a nauky o kultuře a umění	81,82								
CELKEM		2395	1453			22	49		3919

Graf 4.1: Počet studentů v roce 2014 podle oborů (v počtu osob)



4.2 Studenti samoplátci

VŠTE neměla k roku 2014 žádné studenty – samoplátce.

4.3 Studenti ve věku nad 30 let

Tab. 4.3: Studenti ve věku nad 30 let

Skupiny akreditovaných studijních programů	KKOV	Bakalářské studium		Magisterské studium		Navazující magisterské studium		Doktorské studium	CELKEM
		P	K/D	P	K/D	P	K/D		
přírodní vědy a nauky	11,18								
technické vědy a nauky	21-39	1	220			0	21		242
zeměděl.-les. a veter. vědy a nauky	41,43								
zdravot., lékař. a farm. vědy a nauky	51-53								
společenské vědy, nauky a služby	61,67, 71-73								
ekonomie	62,65	2	328						330
právo, právní a veřejnosprávní činnost	68								
pedagogika, učitelství a sociál. péče	74,75								
obory z oblasti psychologie	77								
vědy a nauky o kultuře a umění	81,82								
CELKEM		3	548			0	21		572

4.4 Neúspěšní studenti v akreditovaných studijních programech

Tab. 4.4: Neúspěšní studenti v akreditovaných studijních programech (počty)

Skupiny akreditovaných studijních programů	KKOV	Bakalářské studium		Magisterské studium		Navazující magisterské studium		Doktorské studium	CELKEM
		P	K/D	P	K/D	P	K/D		
přírodní vědy a nauky	11,18								
technické vědy a nauky	21-39	200	97			0	1		298
zeměděl.-les. a veter. vědy a nauky	41,43								
zdravot., lékař. a farm. vědy a nauky	51-53								
společenské vědy, nauky a služby	61,67,71-73								
ekonomie	62,65	237	212						449
právo, právní a veřejnosprávní činnost	68								
pedagogika, učitelství a sociál. péče	74,75								
obory z oblasti psychologie	77								
vědy a nauky o kultuře a umění	81,82								
CELKEM		437	309			0	1		747

4.5 Opatření pro snížení studijní neúspěšnosti

VŠTE každý semestr zpracovává analýzu o studijní neúspěšnosti v jednotlivých semestrech, resp. předmětech. Součástí této analýzy jsou i autoevaluační zprávy předmětů, ve kterých vyučující sami sledují mezisemestrální neúspěšnost ve svých předmětech a navrhují opatření k jejímu snížení (např. úpravu a tvorbu studijních materiálů, cvičné elektronické testy, úpravu metod hodnocení, zavádění nových výukových metod aj.).

Mezi další opatření uplatňovaná na VŠTE proti studijní neúspěšnosti patří:

- poradenství prostřednictvím Studentské unie VŠTE;
- činnost Informačně poradenského centra, které si klade za cíl pomoci se studiem studentům se specifickými vzdělávacími potřebami (tj. sluchově, zrakově, tělesně znevýhodnění studentů, dále studenti s vadami řeči, či s vývojovými poruchami učení);
- možnost absolvování předmětů (hlavně opakovaných předmětů) přes Centrum celoživotního vzdělávání; v případě úspěšného absolvování předmětu na Centru celoživotního vzdělávání se daný předmět studentovi propíše do řádného studia;
- možnost absolvování přípravných kurzů přes Centrum celoživotního vzdělávání (např. přípravný kurz z matematiky či přípravný kurz z cizích jazyků);
- vnitřní hodnocení kvality, efektivnosti a vyváženosti studijních plánů na základě stanovených, měřitelných výstupů z učení na úrovni jednotlivých předmětů v souladu s cílovým profilem absolventa oboru;
- uplatňování osobního přístupu ke studentům (dobře aplikovatelné na škole s nižším počtem studentů), inovování pedagogického procesu zaváděním moderních forem výuky.





5 Absolventi

5.1 Absolventi akreditovaných studijních programů – celkový přehled za vysokou školu

Tab. 5.1: Absolventi akreditovaných studijních programů (počty)

Skupiny akreditovaných studijních programů	KKOV	Bakalářské studium		Magisterské studium		Navazující magisterské studium		Doktorské studium	CELKEM
		P	K/D	P	K/D	P	K/D		
přírodní vědy a nauky	11,18								
technické vědy a nauky	21-39	119	4			0	0		123
zeměděl.-les. a veter. vědy a nauky	41,43								
zdravot., lékař. a farm. vědy a nauky	51-53								
společenské vědy, nauky a služby	61,67,71-73								
ekonomie	62,65	208	174						382
právo, právní a veřejnosprávní činnost	68								
pedagogika, učitelství a sociál. péče	74,75								
obory z oblasti psychologie	77								
vědy a nauky o kultuře a umění	81,82								
CELKEM		327	178			0	0		505

5.2 Kontakt s absolventy

VŠTE komunikuje se svými absolventy prostřednictvím Studentské unie VŠTE a ESN VŠTE Budweis (Erasmus Student Network). Absolventy kontaktuje jednak na sociálních sítích,

ale i prostřednictvím osobního jednání. V akademickém roce 2014/2015 se na VŠTE uskutečnilo 1. setkání klubu absolventů.

5.3 Zaměstnanost a zaměstnatelnost absolventů

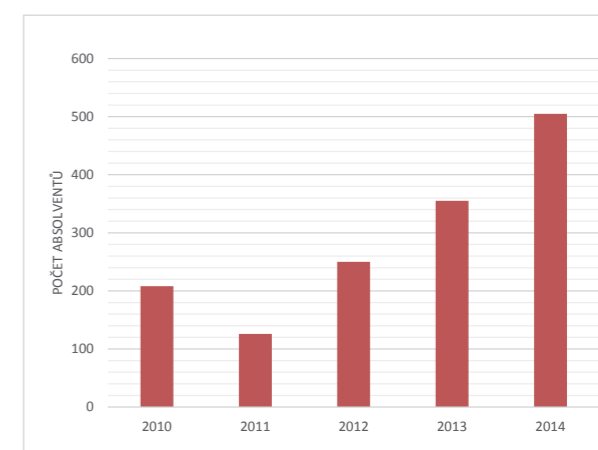
Zaměstnatelnost svých absolventů řeší VŠTE spoluprací s Jihočeskou hospodářskou komorou, s krajskou pobočkou Úřadu práce v Českých Budějovicích, přímou komunikací s potenciálními zaměstnavateli a uplatněním u některých firem, se kterými má škola uzavřeny Rámcové dohody o ab-

solvování studentských praxí. Absolventy oslovuje pomocí dotazníkového šetření. Dle hodnocení studentů školiteli během plnění povinné praxe zařazuje následně do výuky požadované prvky.

5.4 Spolupráce s budoucími zaměstnavateli

V areálu kampusu VŠTE probíhá dvakrát ročně veletrh pracovních příležitostí Jobfair. Studenti tak mají příležitost navštívit řadu workshopů s firmami a dozvědět se odpovědi na konkrétní otázky týkající se jejich budoucího kariérního uplatnění. VŠTE rovněž pravidelně pořádá pro studenty přednášky odborníků z praxe. V rámci plnění dlouhodobé praxe získávají studenti praktické zkušenosti u významných jihočeských firem a někteří z nich zde nacházejí své pracovní uplatnění. Uživatelská praxe se aktivně podílí i na zadávání témat bakalářských prací.

Graf 5.1: Počet absolventů



6 Zájem o studium

6.1 Zájem o studium na VŠTE

Tab. 6.1: Zájem o studium na vysoké škole

Skupiny akreditovaných studijních programů	KKOV	Bakalářské studium			Navazující magisterské studium		
		Počet přihlášek	Počet přijatých	Počet zapsaných ke studiu	Počet přihlášek	Počet přijatých	Počet zapsaných ke studiu
přírodní vědy a nauky	11,18						
technické vědy a nauky	21-39	1333	1091	685	143	73	70
zeměděl.-les. a veter. vědy a nauky	41,43						
zdravot., lékař. a farm. vědy a nauky	51-53						
společenské vědy, nauky a služby	61,67,71-73						
ekonomie	62,65	1438	1102	689			
právo, právní a veřejnosprávní činnost	68						
pedagogika, učitelství a sociál. péče	74,75						
obory z oblasti psychologie	77						
vědy a nauky o kultuře a umění	81,82						
CELKEM		2771	2193	1374	143	73	70

Meziroční změny se týkají pouze bakalářského studia, neboť přijímací řízení pro navazující magisterské studium bylo v roce 2014 vypsáno poprvé.

Meziroční změny v počtu podaných přihlášek:

- Technické vědy a nauky – snížení počtu podaných přihlášek proti roku 2013 o 307 přihlášek.
- Ekonomie – snížení počtu podaných přihlášek proti roku 2013 o 650 přihlášek.

Meziroční změny v počtu přijatých uchazečů:

- Technické vědy a nauky – snížení počtu přijatých proti roku 2013 o 29 studentů.
- Ekonomie – snížení počtu přijatých proti roku 2013 o 229 studentů.

Meziroční změny v počtu zapsaných uchazečů:

- Technické vědy a nauky – snížení počtu zapsaných proti roku 2013 o 76 studentů.
- Ekonomie – snížení počtu zapsaných proti roku 2013 o 266 studentů.

6.2 Charakter přijímacího řízení

Uchazeči o bakalářské studium jsou do studijních programů uskutečňovaných na VŠTE přijímáni na základě doložení studijního průměru za III. ročník střední školy nebo za I. ročník nástavbového studia (úředně ověřené kopie). Maturitní vysvědčení (úředně ověřené kopie) je nutné doložit do dne zápisu v případě podmíněného přijetí ke studiu. Zpracování přijímacího řízení je prováděno vlastními zdroji.

Uchazeči o navazující magisterské studium jsou do studijních programů uskutečňovaných na VŠTE přijímáni na základě složení přijímací zkoušky, na které je nutné doložit úředně ověřenou kopii diplomu z minimálně bakalářského studijního programu a úředně ověřený certifikát z cizího jazyka odpovídající nejméně deskriptoru SERR B1. Přijímací zkoušky a zpracování přijímacího řízení je zajišťováno vlastními zdroji.

6.3 Studenti navazujícího magisterského a doktorského studia

Tab. 6.2: Počet zapsaných studentů do prvního ročníku navazujících magisterských a doktorských studijních programů, kteří přechází studium absolvovali na jiné vysoké škole

Obor	Navazující magisterské studium	Doktorské studium
Logistické technologie	11	0
CELKEM	11	0

6.4 Informovanost uchazečů o studium – spolupráce se středními školami

Spolupráce se středními školami probíhá zejména v rámci ustaveného Technického a vzdělávacího konsorcia při VŠTE. Na těchto školách dochází k pravidelným návštěvám a pre-

zentování VŠTE, především jejich studijních programů, resp. oborů s cílem oslovit, zaujmout a získat potenciální uchazeče o studium.

7 Akademičtí pracovníci

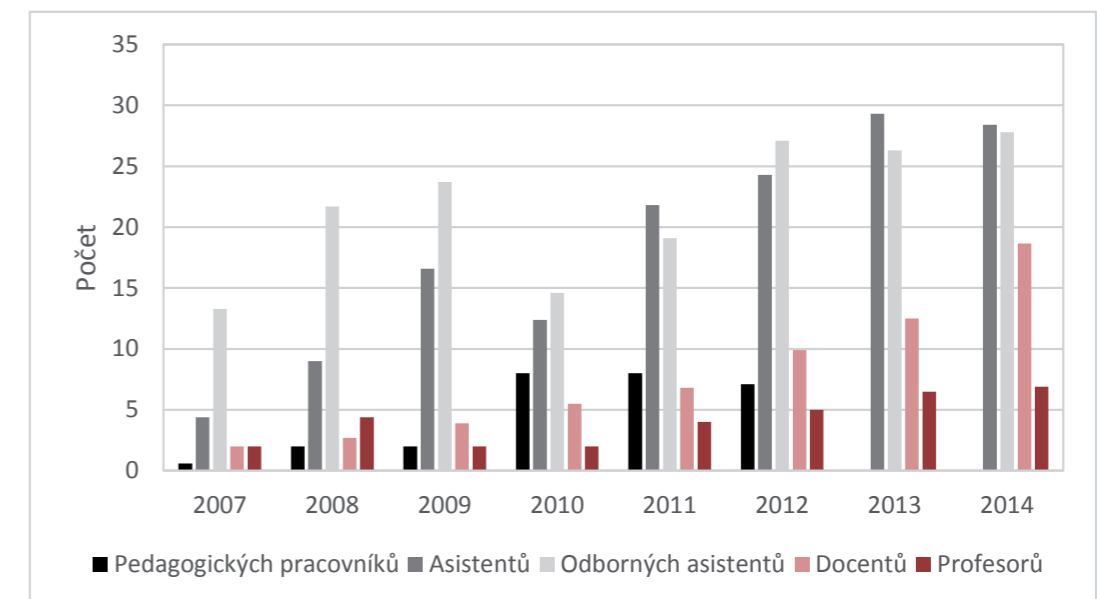
7.1 Přepočtené počty akademických a vědeckých pracovníků

	Akademičtí pracovníci							Vědečtí pracovníci	CELKEM
	CELKEM	Profesoři	Docenti	Odborní asistenti	Asistenti	Lektoři	Vědečtí, výzkumní a vývojoví pracovníci podílející se na pedagog. činnosti		
CELKEM	81,862	6,907	18,67	27,844	28,441	0	0	0	81,862

7.2 Věková struktura akademických a vědeckých pracovníků

	Akademičtí pracovníci											Vědečtí pracovníci		CELKEM	
	Profesoři		Docenti		Odborní asistenti		Asistenti		Lektoři		Vědečtí, výzkumní a vývojoví pracovníci podílející se na pedagog. činnosti		CELKEM		ženy
	CELKEM	ženy	CELKEM	ženy	CELKEM	ženy	CELKEM	ženy	CELKEM	ženy	CELKEM	ženy	CELKEM		ženy
do 29 let	0	0	0	0	5	0	11	6	0	0	0	0	0	0	16
30-39 let	0	0	5	1	13	5	13	7	0	0	0	0	0	0	31
40-49 let	0	0	6	3	11	5	6	3	0	0	0	0	0	0	23
50-59 let	2	1	7	1	6	3	5	4	0	0	0	0	0	0	20
60-69 let	5	0	5	0	5	1	3	1	0	0	0	0	0	0	18
nad 70 let	1	0	4	1	0	0	1	0	0	0	0	0	0	0	6
CELKEM	8	1	27	6	40	14	39	21	0	0	0	0	0	0	114

Graf 7.1: Struktura akademických pracovníků



7.3 Počty akademických pracovníků podle rozsahu pracovních úvazků a nejvyšší dosažené kvalifikace

Rozsahy úvazků	Akademičtí pracovníci				CELKEM
	prof.	doc.	DrSc., CSc., Dr., Ph.D., Th.D.	ostatní	
do 0,3	0	2	6	4	12
do 0,5	2	4	4	9	19
do 0,7	0	1	3	0	4
do 1,0	6	20	27	26	79
CELKEM	8	27	40	39	114

7.4 Počty akademických pracovníků s cizím státním občanstvím

Na VŠTE bylo v roce 2014 celkem 22 akademických pracovníků s cizím státním občanstvím.

7.5 Počty docentů a profesorů jmenovaných v roce 2013

V roce 2014 nebyl na VŠTE jmenován žádný docent ani profesor.

7.6 Přehled kurzů dalšího vzdělávání akademických pracovníků VŠTE

Typy kurzů	Počet kurzů	Počet účastníků
Kurzy orientované na pedagogické dovednosti	1	48
CELKEM	1	48

7.7 Kariérní řád

Osobní a profesní růst pracovníků vysoké školy je jednou z prioritních oblastí rozvoje VŠTE. S ohledem na potřebu plánovat lidské zdroje a jejich další rozvoj byl spuštěn v průběhu roku 2014 Personální modul v rámci manažerského systému, který byl vyvíjen a v současné době je optimalizován přímo na specifické podmínky VŠTE. Systém pracuje s daty o zaměstnancích, generuje podklady pro plánování vzdělávacích aktivit zaměstnanců a vytváří vhodné prostředí pro efektivní plánování pedagogické činnosti akademických pracovníků, resp. kateder. Do plánování činnosti akademických pracovníků vstupuje algoritmus stanovení vhodnosti přednášejícího a cvičícího pro konkrétní předmět. Výpočet mimo jiné uvažuje v různých vahách důležitosti u jednotlivých pracovníků s dosaženým vzděláním, akademickou hodností, dosaženou publikační a další tvůrčí činností a dosaženou odbornou praxí. U pracovníků je sledována i aktuální výše úvazku a odpo-

vídající výuková kapacita, pro vedoucí pracovníky je následně vytvořen vhodný nástroj pro efektivní využití pracovníků v horizontu akademického roku.

V rámci Personálního modulu má každý zaměstnanec svůj vlastní tzv. „vzdělávací profil“, který je tvořen na jedné straně definovanými kvalifikačními požadavky, stanovenými pro každou pracovní pozici, na druhé straně pak individuálními požadavky na vzdělávání a profesní růst konkrétního zaměstnance, resp. vedoucího pracovníka. S ohledem na časovou strukturu vzdělávacích požadavků jsou centrálně připravovány vzdělávací kurzy realizované pod Centrem celoživotního vzdělávání VŠTE. Rovněž jsou alokovány finanční prostředky na podporu zaměstnanců v profesním růstu formou studia doktorských studijních programů nebo realizace habilitačních řízení a řízení ke jmenování profesorem.



8 Sociální záležitosti studentů a zaměstnanců

8.1 Stipendia studentům podle počtu studentů

Tab. 8.1: Stipendia studentům dle účelu stipendia

Účel stipendia	Počty studentů
za vynikající studijní výsledky dle § 91 odst. 2 písm. a)	58
za vynikající vědecké, výzkumné, vývojové, umělecké nebo další tvůrčí výsledky dle § 91 odst. 2 písm. b)	15
na výzkumnou, vývojovou a inovační činnost podle zvláštního právního předpisu, § 91 odst.2 písm. c)	70
v případě tíživé sociální situace studenta dle § 91 odst. 2 písm. d)	42
v případě tíživé sociální situace studenta dle § 91 odst. 3	1
v případech zvláštního zřetele hodných dle § 91 odst. 2 písm. e)	158
ubytovací stipendium	841
na podporu studia v zahraničí dle § 91 odst. 4 písm. a)	
na podporu studia v ČR dle § 91 odst. 4 písm. b)	0
studentům doktorských studijních programů dle § 91 odst. 4 písm. c)	0
jiná stipendia	0
CELKEM	1185

8.2 Vlastní stipendijní programy

VŠTE uplatňuje individuální a citlivý přístup pro řešení jednotlivých případů. V souladu se Stipendijním řádem VŠTE byly v roce 2014 vypláceny následující druhy stipendií:

Pravidelná stipendia

- prospěchová stipendia podle §91 odst. 2 písm. a) zákona;
- sociální stipendia podle §91 odst. 2 písm. d) zákona;
- ubytovací stipendia podle §91 odst. 2 písm. e) zákona.

Jednorázová stipendia

- mimořádná stipendia podle §91 odst. 2 písm. b a c) zákona;

- sociální stipendia v případě tíživé sociální situace studenta podle §91 odst. 2 písm. d) a §91 odst. 3 zákona;
- stipendia v případech zvláštního zřetele hodných podle §91 odst. 2 písm. e) zákona;
- stipendia na podporu studia v zahraničí a na podporu studia v České republice podle §91 odst. 4 písm. a) a b) zákona.

8.3 Poradenské služby na VŠTE

Na VŠTE je zřízeno Informačně poradenské centrum pro studenty se specifickými vzdělávacími potřebami. Studentům pomáhá s jejich integrací do běžného výukového procesu. Studentská unie zprostředkovává komunikaci mezi vedením školy a studenty, dále odpovídá na dotazy studentů a spoluorganizuje kulturně-spoločenské akce. Informační centrum Studentské unie podává komplexní informace studentům týkající se studijního a pedagogického oddělení, informuje

studenty o organizaci povinné praxe nebo možnostech celoživotního vzdělávání. Spravuje webovou stránku Rozcestník, kam umísťuje nejčastěji hledané odkazy z informačního systému VŠTE.

Zahraniční studenti mají k dispozici spolek ESN VŠTE Budweis, který studentům pomáhá s jejich každodenním studijním a běžným životem.

8.4 Přístup ke studentům se specifickými potřebami

Studenti se specifickými vzdělávacími potřebami mohou využít širokou nabídku služeb Informačně poradenského centra. V Informačně poradenském centru je těmto studentům umožněno psát průběžné i závěrečné testy. S ohledem na konkrétní znevýhodnění studenta je v rámci testování např. poskytnuta dostatečná časová rezerva, zvětšeno písmo v textu apod. Centrum poskytuje kariérní poradenství

studentům se specifickými potřebami, informuje je o možnostech absolvování praxe ve specifickém režimu, informuje pedagogy a garanty jednotlivých předmětů o znevýhodnění daného studenta, nabízí řadu kompenzačních pomůcek k zapůjčení, na vyžádání poskytuje seznam pedagogicko-psychologických poraden či speciálně pedagogických center apod.

8.5 Podpora mimořádně nadaných studentů

VŠTE se snaží o zapojení talentovaných studentů do školních i mimoškolních studentských odborných soutěží. Příkladem jsou studentské soutěže PRESTA, SVOČ, Rozjezdy roku či Projekt snů. Cílem je motivovat studenty k samostatné či týmové tvůrčí činnosti. Stipendijní řád umožňuje odměňovat tyto studenty buď prospěchovým stipendiem za vynikající studijní výsledky, či mimořádným stipendiem za reprezentaci školy a mimořádnou činnost, která přispívá k rozvoji školy. Studenti s mimořádnými studijními výsledky se mohou rovněž stát pomocnou vědeckou silou pro jednotlivé odborné

katedry, případně oddělení, které realizují výzkumnou, vývojovou a tvůrčí činnost. Studenti tak získávají neocenitelnou zkušenost a mají možnost podílet se na tvůrčích aktivitách školy. VŠTE také spolupracuje se středními školami v Jihočeském kraji v rámci ustanoveného Technického a vzdělávacího konsorcia při VŠTE. Úzká spolupráce byla navázána především se Střední odbornou školou strojní a elektrotechnickou ve Velešíně, dále se Střední průmyslovou školou strojní a stavební v Táboře a Střední průmyslovou školou ve Strakonících.

8.6 Ubytovací a stravovací služby

VŠTE provozuje v areálu na Okružní vlastní menzu s kapacitou 400 hlavních jídel denně. V oblasti hlavních jídel si studenti a zaměstnanci mohou denně vybrat ze 4 hotových jídel a dále 5 minutkových jídel. Hlavní jídla mohou doplnit salátem z denní nabídky salátů, polévkou či desertem. Menza VŠTE je pro studenty a zaměstnance otevřena od 7.30 hod do 18.00 hod. sedm dní v týdnu. Menza VŠTE kromě přípravy hlavních jídel nabízí široký doplňkový sortiment v oblasti stravování. Jedná se především o nápoje, cukrovinky, bagety, čerstvé pečivo a další produkty rychlého občerstvení. Vede-

ní Menzy VŠTE intenzivně pracuje na rozšiřování nabízených služeb a zvyšování jejich kvality.

VŠTE provozuje v areálu na Okružní vlastní koleje s kapacitou 74 lůžek na dvoulůžkových pokojích se společným sociálním zařízením vždy pro dva pokoje. Cena lůžka pro studenty činí 2760 Kč za lůžko a měsíc. Tato kapacita je téměř beze zbytku rezervována pro zahraniční studenty. VŠTE pocituje významný nedostatek ubytovacích kapacit kolejí a snaží se dlouhodobě tento nedostatek vyřešit. Problému se intenzivně věnuje a v horizontu 2 let doufá v zahájení výstavby ubytovacího zařízení.

Tab. 8.2: Ubytování, stravování

Kategorie	Počty
Lůžková kapacita kolejí VŠ celková	74
Počet lůžek v pronajatých zařízeních	0
Počet podaných žádostí o ubytování k 31/12/2014	145
Počet kladně vyřízených žádostí o ubytování k 31/12/2014	90
Počet lůžkodnů v roce 2014	38 770
Počet hlavních jídel vydaných v roce 2014 studentům	24 319
Počet hlavních jídel vydaných v roce 2014 zaměstnancům vysoké školy	22 288
Počet hlavních jídel vydaných v roce 2014 ostatním strávníkům	24 726

8.7 Péče o zaměstnance

VŠTE tvoří dle zákona 111/1998 Sb. sociální fond do výše 1 % z hrubých mezd, ze kterého přispívá zaměstnancům na stravování, rekreaci, péči o zdraví, kulturu a tělovýchovu. Ze sociálního fondu VŠTE přispívá zaměstnancům na stravování v Menze VŠTE, dále poskytuje příspěvek na důchodové pojištění nebo rekreaci, péči o zdraví, kulturu a tělovýchovu formou poukázek FLEXI PASS. VŠTE rovněž organizuje pro zaměstnance kulturní a sportovní akce, jako je Reprezentační ples VŠTE a sportovní den. Ve spolupráci s odborovou organizací jsou organizovány další kulturní akce.

VŠTE umožňuje svým zaměstnancům bezplatně navštěvovat jazykové a jiné vzdělávací kurzy. Dlouhodobě podporuje své zaměstnance ve zvyšování a prohlubování odborné kvalifi-

kace.

U většiny pracovních míst na VŠTE je možno aplikovat pružnou pracovní dobu, čímž jsou mimo jiné podporovány i zaměstnané matky s dětmi, které by pevnou pracovní dobu nedokázaly sloučit s potřebami péče o dítě. Této skupině zaměstnanců VŠTE věnuje velkou pozornost, a proto byl v roce 2014 zvýšen nárok na dovolenou o jeden týden pro zaměstnankyně THP úseků, které jsou matkami dětí ve věku do 12 let včetně. VŠTE rovněž v roce 2014 zřídila dceřinou společnost Mateřská škola při VŠTE, s. r. o., která zahájila svoji činnost na počátku akademického roku 2014/2015. Mateřská škola má kapacitu 24 dětí a prioritně přijímá děti zaměstnanců a studentů VŠTE.

9 Infrastruktura

9.1 Fondy knihovny

V roce 2014 přibylo do fondu knihovny VŠTE 1516 knihovních jednotek. Po vyřazení starých ročníků periodik byl k 31. 12. 2014 celkový stav fondu 12 585 jednotek včetně periodik, osmi zakoupených elektronických knih a učebních materiálů na CD-ROM. Počet titulů předplácených periodik v roce 2014 byl 81, z toho jeden titul pouze v elektronické

podobě. Kromě toho knihovna předplácí dvě kolekce zahraničních elektronických knih ebrary, což je cca 42 600 publikací, a online databázi ČSN. Účastí v konsorciích získala knihovna VŠTE přístup do tří licencovaných zahraničních databází elektronických informačních zdrojů (Scopus, ProQuest Central a ProQuest STM Package).

Tab. 9.1: Vysokoškolské knihovny

Kategorie	Počet
Přírůstek knihovního fondu za rok	1516
Knihovní fond celkem	12 577
Počet odebíraných titulů periodik:	
- fyzický	81
- elektronicky (odhad)	1

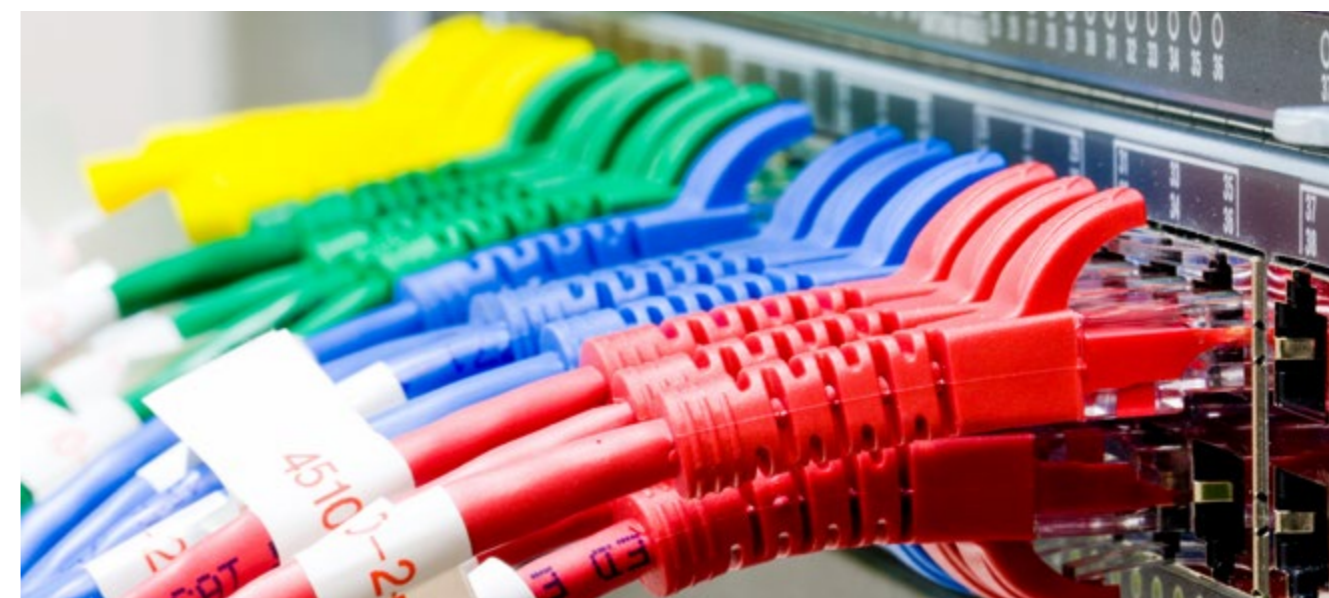
9.2 Informační a komunikační služby

V roce 2014 proběhl na VŠTE rozsáhlejší projekt, který se týkal ICT infrastruktury. Především se jednalo o koupi středového switchu, jehož propustnost se zvýšila téměř desetinásobně. Rovněž došlo ke kompletnímu přechodu na optickou páteřní síť, což opět posílilo spolehlivost poskytovaných služeb.

Úsek se mimo to zaměřoval na maximalizaci využitelnosti stávajících zařízení a prováděl potřebnou údržbu. Údržba byla vedena snahou zajistit bezproblémový chod pro zaměstnance, proto byl minimalizován čas odstávek ICT infrastruktury, které byly v některých případech nezbytností. Jednalo se však o výjimečné situace, které se žádným podstatným způsobem nepodepsaly na chodu školy.

V průběhu roku se ukázalo, že některá zařízení již nespĺňují vysoké požadavky na spolehlivost, které na ně škola klade, neboť jsou na ICT infrastrukturu závislé mnohé klíčové služby. Jako příklad můžeme uvést účetnictví, tisková konta, stravování a výdej obědů apod. Z těchto důvodů bylo několik síťových prvků v průběhu roku posílono a jiné byly vyměněny za spolehlivější verze. V některých případech došlo k prodloužení podpory jednotlivých prvků.

Posledním oblastí byla příprava projektu, jenž by v následujících letech mně radikálně navýšil spolehlivost, dostupnost a využitelnost ICT zařízení. K tomuto byla provedena řada analýz a auditů, jejichž cílem bylo analyzovat potřeby VŠTE z hlediska jejich studentů a zaměstnanců.





10 Celoživotní vzdělávání

Celoživotní vzdělávání je jedním z důležitých pilířů Vysoké školy technické a ekonomické v Českých Budějovicích. Centrum celoživotního vzdělávání nabízí široké spektrum programů celoživotního vzdělávání, přičemž nabídka těchto kurzů se odvíjí od nejmodernějších a nejnovějších trendů na trhu práce a od stále se měnící poptávky veřejnosti po vzdělávacích kurzech. Neméně důležitou úlohou centra je pak příprava a realizace kurzů vybraných akreditovaných předmětů dle § 60 zákona o VŠ pro studenty VŠTE, nabídka a realizace přípravných kurzů ke státním závěrečným zkouškám či k přijímací zkoušce pro navazující magisterské studium pro studijní program Dopravní technologie a spoje.

V roce 2014 byly Centrem celoživotního vzdělávání splněny tyto cíle:

- rozšíření stávající nabídky kurzů pro veřejnost např. o kurz Mediální komunikace, kurz Inventarizace a postupy při provádění inventur a v neposlední řadě o kurz Roční účetní uzávěrka;
- navýšení počtu realizovaných kurzů celoživotního vzdělávání na celkových 473 viz tab. 10.1;
- navýšení počtu účastníků v kurzech celoživotního vzdělávání na 2784 viz tab. 10.2. Do tohoto jsou zahrnuti i studenti cizích jazyků vyučovaných v méně početných skupinách v rámci ČŽV nebo účastníci přípravného kurzu k přijímací zkoušce pro navazující magisterské studium pro studijní program Dopravní technologie a spoje, obor

Logistické technologie na Vysoké škole technické a ekonomické v Českých Budějovicích. Tohoto intenzivního přípravného kurzu se účastnilo celkově 29 účastníků;

- realizace dvousemestrálního mimořádného magisterského studia ve studijním programu Dopravní technologie a spoje, obor Logistické technologie s celkovým počtem 17 účastníků;
- realizace dvousemestrálního mimořádného studia bakalářského programu v 5 nabízených oborech s celkovým počtem 36 účastníků;
- realizace vzdělávacího programu Studium v oblasti pedagogických věd pro učitele odborných předmětů, praktického vyučování a odborného výcviku, kde se do jarního a podzimního běhu přihlásilo bezmála 40 uchazečů;
- realizace školení s využitím e-learningové aplikace pro akademické pracovníky VŠTE, kterého se zúčastnilo 48 účastníků, viz tab. 7.6;
- realizace 4 kurzů průběžného vzdělávání energetických specialistů, kde bylo přezkoušeno celkem 74 energetických specialistů, kteří jsou oprávněni zpracovávat celkem čtyři typy dokumentů, a to konkrétně energetické audity a energetické posudky, průkazy energetické náročnosti budov, protokoly o kontrole kotlů a tepelných rozvodů, nebo protokoly o kontrole klimatizačních systémů;
- zvýšení finančního obrátu z činnosti CCV na 8,534 mil. Kč.

10.1 Kurzy celoživotního vzdělávání

Skupiny akreditovaných studijních programů	KKOV	Kurzy orientované na výkon povolání			Kurzy zájmové			U3V	CELKEM
		do 15 hod	do 100 hod	více	do 15 hod	do 100 hod	více		
přírodní vědy a nauky	11.18	7	29					36	
technické vědy a nauky	21-39	45	128					173	
zeměděl.-les. a veter. vědy a nauky	41,43								
zdravot., lékař. a farm. vědy a nauky	51-53								
společenské vědy, nauky a služby	61,67, 71-73	53	51					104	
ekonomie	62,65	50	107	1				158	
právo, právní a veřejnosprávní činnost	68								
pedagogika, učitelství a sociál. péče	74,75			2				2	
obory z oblasti psychologie	77								
vědy a nauky o kultuře a umění	81,82								
CELKEM		155	315	3				473	

10.2 Počty účastníků v kurzech celoživotního vzdělávání

Skupiny akreditovaných studijních programů	KKOV	Kurzy orientované na výkon povolání			Kurzy zájmové			U3V	CELKEM	Z toho přijati do studia
		do 15 hod	do 100 hod	více	do 15 hod	do 100 hod	více			
přírodní vědy a nauky	11,18	19	333					352	352	
technické vědy a nauky	21-39	139	588					727	624	
zeměděl.-les. a veter. vědy a nauky	41,43									
zdravot., lékař. a farm. vědy a nauky	51-53									
společenské vědy, nauky a služby	61,67, 71-73	271	299					570	559	
ekonomie	62,65	154	860	7				1021	1021	
právo, právní a veřejnosprávní činnost	68									
pedagogika, učitelství a sociál. péče	74,75			114				114	77	
obory z oblasti psychologie	77									
vědy a nauky o kultuře a umění	81,82									
CELKEM		583	2080	121				2784	2633	



11 Výzkumná, vývojová, umělecká a další tvůrčí činnost

11.1 Plnění dlouhodobého záměru MŠMT, VŠTE (včetně aktualizací)

Oblast výzkumu, vývoje a tvůrčí činnosti zaznamenala v roce 2014 kvantitativní, ale i kvalitativní posun, a to nejen v publikačních výstupech, ale i v oblasti výzkumných projektů a grantů. Výrazně prohloubena byla i spolupráce s Jihočeským krajem, kdy bylo realizováno 11 výzkumných projektů. Zajímavé projekty byly realizovány rovněž ve spolupráci s aplikační sférou, př. 2 projekty TA ČR v rámci programu Alfa, či projekt s firmou Saint-Global Construction Products CZ, a. s., týkající se měření hluku ve školách. Došlo k uzavření 2 licenčních smluv na dva patenty ve vlastnictví VŠTE, vzniklo 27 průmyslových vzorů a další výstupy v oblasti průmyslového vlastnictví.

Oblast výzkumných projektů a grantů

- Realizace 2 projektů TA ČR, program Alfa (Metodika stanovení intenzit dopravy po městských komunikacích, Zubová čerpadla nové generace – VŠTE zde vystupuje jako partner)
- Zapojení do řešení 2 projektů při 7. rámcovém programu (projekt TRANSFORuM a TP silniční doprava).
- Podání 2 žádostí projektů v rámci výzev programu Horizon 2020 (Raising Awareness of Biochar, Filter)
- Podání žádostí v rámci výzev:
 - projekt Eureka (Development of the nutrient recovery technology) - 1
 - projekty TA ČR v rámci programu Epsilon (Kontrola a dohled v systému dotací veřejné dopravy, Optimalizace systému osobní dopravy, Využití dat z provozu ze systému veřejné dopravy, Transfer technologie karbonizace bioodpadů; komplexní posouzení technického, biologického a ekonomického využití produktů a Technologie pro výrobu progresivních kompozitních součástí) - 5
 - projekty GA ČR (Osobní korespondence Marie Isabely Černínové (1703–1780). Edice a analýza francouzsky psané soukromé korespondence šlechtičny, Podnikatelská kultura v první polovině 19. století. Srovnání jihočeských a hornorakouských podnikatelů) - 2
 - projekt NAZV (Zvýšení retenční kapacity biotechnických opatření a polderů použitím „biouhlu“ v jejich podpovrchové zóně) – 1

Oblast ochrany duševního vlastnictví – v roce 2014 byly zapsány:

- patenty – 4;
- užité vzory – 4;
- průmyslové vzory – 27.

Oblast publikačních aktivit

Vydány byly tyto publikace:

- odborné knihy – 3;
- kapitola v odborné knize – 3;
- recenzovaný odborný článek v odborném periodiku (obsažený ve WOS s impakt faktorem) – 7;
- článek ve sborníku s impakt faktorem – 5;
- recenzovaný odborný článek v odborném periodiku (obsažený v databázi SCOPUS) – 8;
- článek ve sborníku v databázi SCOPUS – 7;
- recenzovaný odborný článek v odborném periodiku, hodnocený v RIV – 15;
- vysokoškolské učebnice - 4

Oblast navázání spolupráce s podnikovou sférou

- Jihočeské podnikatelské vouchery - realizace 5 projektů v rámci podpory regionálních malých a středních podniků při vývoji nových produktů a jejich zavádění na trh
- smluvní výzkum

Navázání spolupráce s Jihočeským krajem

Realizovány byly následující projekty:

- Analýza úspěšnosti integrace žáků v souladu s Krajským plánem vyrovnání příležitostí pro osoby se zdravotním postižením;
- Ekonomická studie využitelnosti odpadu;
- Výzkum hygieny a tepelně-vlhkostního prostředí v budovách škol vlastněných JČK;
- Národní kulturní památka Koněspřežná železnice CB-Linac;
- Využití nových stavebních materiálů v památkově chráněných stavbách v návaznosti na rozhodovací praxi orgánů památkové péče;
- Provedení pasportizace budov škol z pohledu možnosti využití budov osobami se zdravotním postižením;
- Výzkum realizovatelnosti energetického zpracování komunálního odpadu;
- Zjištění stavu kvality vnitřního ovzduší na ZŠ.

11.2 Propojení tvůrčí činnosti s činností vzdělávací

V roce 2014 proběhla na půdě VŠTE již tradiční interní grantová soutěž, která byla rozdělena do dvou tematických sekcí:

- podpora pedagogické práce akademických pracovníků do 35 let na vysoké škole;
- profilace a inovace studijních programů na úrovni předmetů/kurzů.

Do obou sekcí bylo podáno celkem 21 žádostí o přidělení, z nichž 17 bylo podpořeno k řešení. Většina projektů byla zaměřena na podporu pedagogické práce.

Vybraný přehled úspěšně obhájených interních grantů:

- Výzkum efektivitu výukových metod při výuce informatiky na VŠTE;
- Didaktická pomůcka; pilotní modul modelování reálného dopravního provozu;
- Optimalizace předmětu Geoinformatika v dopravě;
- Vizualizácia kinematickej geometrie rotačného pohybu telesa pomocou dynamického softvéru;
- Hydroizolace a termoizolace;
- Aplikace multimediálních prvků do výuky předmětu Kombinovaná doprava;

11.3 Zapojení studentů do tvůrčí činnosti

Studentská tvůrčí činnost a její rozvoj je realizován zejména prostřednictvím studentských soutěží vyhlašovaných Oddělením výzkumu, vývoje a tvůrčí činnosti v součinnosti s jednotlivými odbornými katedrami a Studentskou unií. V roce 2014 byly uskutečněny následující soutěže:

- SVOČ pořádaná každoročně již od roku 2007, jejíž školní kolo je rozděleno na část technickou a ekonomickou;
- školní kolo soutěže PRESTA o nejlepší architektonický návrh. Soutěž je na VŠTE pořádána pravidelně;
- Rozjezdy roku – soutěž zaměřená na podporu začínajících regionálních podnikatelů;
- první ročník Olympiády Technického a vzdělávacího konsorcia při VŠTE určené pro studenty středních, středních

- Deutsch für die Logistik;
- Podpora zavedení nového předmětu „Řízení profesní kariéry“;
- Profilace a inovace předmětu POS 3;
- Vytvoření základu informatické specializace;
- Efektivní zapojení začínajících mladých akademických pracovníků na VŠTE;
- Didaktická pomůcka - funkční maketa plavební komory České Vrbné v měřítku 1:50;
- Inovační metody technologie výstavby (Environmentální inženýrství VŠTE);
- Zařazení výuky nástroje SBToolCZ do předmětů na VŠTE.

V rámci ustavené Profesní rady (koncem roku 2012) se výrazně prohloubila spolupráce s podnikovou sférou. Jako příklad lze uvést společné podávání výzkumných projektů a grantů, akreditace profesních specializací, zapojování odborníků z praxe do výuky, ale i jejich členství v komisích při pořádání studentských soutěží (SVOČ, PRESTA aj.) nebo zadávání témat bakalářských prací přímo z praxe.

oborných, příp. vyšších odborných škol sdružených v Technickém a vzdělávacím konsorciu při VŠTE (ustaveném na jaře 2013);

- soutěž firmy KM BETA, které se studenti VŠTE zúčastnili a kde obsadili první a třetí místo.

Vybraní studenti ze všech studijních programů působí rovněž na pozicích pomocných vědeckých sil na jednotlivých katedrách a odborných útvarech. V roce 2014 se jednalo v průměru o 14 studentů. Zároveň jsou studenti školy zapojováni do tvůrčích aktivit školy v souvislosti s pořádáním odborných konferencí, seminářů a realizací výzkumných aktivit zejména při výuce technicky zaměřených oborů



11.4 Získané finanční prostředky na výzkum, vývoj a inovace

VŠTE v roce 2014 získala částku 2 885 000 Kč z podpory ROV, z toho bylo vynaloženo 70 000 Kč, dále 656 000 Kč na řešení projektů TA ČR. Na subdodávky

11.5 Vědecké konference

V roce 2014 se uskutečnil již 15. ročník mezinárodní vědecké konference zaměřené na problematiku nových trendů a očekávání v logistice, logistických činnostech a službách a progresivních technologií používaných v logistických procesech,

jejímiž spoluorganizátory byly Univerzita Pardubice (Dopravní fakulta Jana Pernera), Institut Jana Pernera, o. p. s., a Vysoká škola technická a ekonomická v Českých Budějovicích.

Tab. 11.1: Vědecké konference (spolu)pořádané VŠTE

CELKEM	S počtem účastníků vyšším než 60	S mezinárodní účastí
1	0	1

11.6 Podpora studentů doktorských studijních programů a pracovníků na post-doktorandských pozicích

Studenti doktorských studijních programů uzavírají s VŠTE kvalifikační dohodu, ve které jsou definovány podmínky a úlevy pro doktorandy. Jednou ze stěžejních je možnost čerpání náhradního volna pro studium.

Do již zmiňované Interní grantové soutěže bylo především v tematickém okruhu „Podpora pedagogické práce akade-

mických pracovníků do 35 let na vysoké škole“ zapojeno sedm studentů DSP, resp. 8 pracovníků s hodností Ph.D. Studenti doktorských studijních programů a mladí absolventi DSP jsou na jednotlivých katedrách aktivně zapojováni do podávání a řešení výzkumných projektů (TA ČR, GA ČR, EU-REKA, COST aj.).

11.7 Spolupráce s aplikační sférou na tvorbě a uskutečňování studijních programů

V roce 2014 získala VŠTE více než 20 nových partnerů z oblasti aplikační sféry, se kterými byly uzavřeny rámcové dohody o spolupráci.

Uzavřené dohody se týkají zejména:

- participace na výuce VŠTE vytvářením podmínek pro účast odborníků z aplikační sféry na výuce akreditovaných studijních programů a zejména participace na vydefinování profilu absolventa studijních oborů;
- odborných prací studentů u smluvních partnerů;
- zadávání témat seminářních a bakalářských prací partnerem;
- členství partnera v Profesní radě;
- členství partnera v Technickém a vzdělávacím konsorciu při VŠTE;
- spolupráce na projektech a zpracování zakázek.

11.8 Spolupráce s aplikační sférou na tvorbě a přenosu inovací

V roce 2014 se VŠTE zapojila do programu, který vyhlásila společnost Jihočeský vědeckotechnický park ve spolupráci s Jihočeským krajem pod názvem Jihočeské podnikatelské vouchery. Záměrem programu je podpora regionálních malých a středních podniků při vývoji nových produktů a jejich zavádění na trh. VŠTE zde vystupovala jako výzkumná organizace a úspěšně realizovala 5 podaných voucherů. VŠTE bude usilovat o zapojení do programu Jihočeské podnikatelské vouchery i v následujícím roce.

Realizované projekty v roce 2014:

- Softwarová aplikace pro zefektivnění výrobního procesu – žadatel FOŠUM CARS, s. r. o.;

Útvar prorektora pro praxi a vnější vztahy zajišťuje kvalitní portfolio spolupracujících firem se zaměřením na strojírenství, stavebnictví, dopravu a ekonomiku. Díky tomu byla navázána spolupráce s významnými firmami, jako je KOH-I-NOOR HARDTMUTH, a. s., RHODE & SCHWARZ, Zambelli - technik, spol. s r. o., TranSoft, a. s., Keystone Value, s. r. o., Schneider Electric, a. s., MICRO-EPSILON Czech Republic, spol. s r. o., MAGMA, Knürr, s. r. o., Saint-Gobain Construction Products CZ, a. s., a RM GASTRO CZ. VŠTE klade zvýšený důraz na propojení vzdělávacího procesu s praxí. Naplněním cíle je vznik a fungování Profesní rady, která propojuje akademickou a aplikační sféru. V Profesní radě jsou zastoupeny významné firmy z regionu a prostřednictvím pravidelných setkání dochází k bezprostřednímu kontaktu a získání zpětných vazeb z podniků.

- Software pro vnitřní komunikaci – žadatel STEINBAUER LECHNER, s. r. o.;
- Optimalizace turistické a víkendové dopravy – žadatel JIKORD, s. r. o.;
- Optimalizace výrobního procesu - žadatel Ladislav Podzimek;
- Optimalizace výrobního procesu - žadatel V. Racek – zemědělské technologie, s. r. o.

VŠTE spolupracuje s aplikační sférou i v rámci smluvního výzkumu, uplatňovány jsou také výstupy duševního vlastnictví prostřednictvím uzavřených licenčních smluv (viz následující kapitola 11.9).

11.9 Smlouvy uzavřené se subjekty aplikační sféry na využití výsledků výzkumu, vývoje a inovací

Smlouvy o provedení smluvního výzkumu.

Smlouva o provedení smluvního výzkumu	č. 001/2014/VŠTE/OVVTČ	OLIVIA, s. r. o
Smlouva o provedení smluvního výzkumu	č. 002/2014/VŠTE/OVVTČ	SAHOS, a. s. Pištín
Smlouva o provedení smluvního výzkumu	č. 003/2014/VŠTE/OVVTČ	Projektové a inovační centrum VŠTE, s. r. o.
Smlouva o provedení smluvního výzkumu	č. 004/2014/VŠTE/OVVTČ	I.T.B. Bike, s. r. o.

Licenční smlouvy

Licenční smlouva	PV 2010-336	KOMI - CB, s. r. o.
Licenční smlouva	PV 2013-202	DŘEVĚNÉ KONSTRUKCE, s. r. o.

Smlouvy na řešení projektů TA ČR, program ALFA (VŠTE jako partner)

Smlouva o účasti na řešení projektu	TA04010579 Zubová čerpadla nové generace	Jihostroj, a. s.
Smlouva o účasti na řešení projektu	TA04031723 Metodika stanovení intenzit dopravy po městských komunikacích	B&C Dopravní systémy, s. r. o.

11.10 Zapojení odborníků z aplikační sféry do výuky

Tab. 11.2: Zapojení odborníků z aplikační sféry do výuky

Programy	Počty osob
Ekonomika a management	18
Dopravní technologie a spoje	11
Strojírenství	5
Stavitelství	14
CELKEM	48

11.11 Studijní obory s povinným absolvováním odborné praxe

Tab. 11.3: Studijní obory, které mají ve své obsahové náplni povinné absolvování odborné praxe po dobu alespoň 1 měsíce

Programy	Počty studijních oborů
Ekonomika a management	1
Dopravní technologie a spoje	1
Strojírenství	1
Stavitelství	2
CELKEM	5

11.12 Příjmy z prodeje licencí

V roce 2014 byly podepsány 2 licenční smlouvy se subjekty aplikační sféry na patenty vlastněné VŠTE. Jednalo se o firmy KOMI – CB, s. r. o., a Dřevěné konstrukce, s. r. o. V obou případech došlo ke vzájemné dohodě mezi podnikem a VŠTE, která spočívala v podniku poskytnutých zdrojích (prostory, zařízení, lidské kapacity, materiál, energie, možnost měření a zkoušení). Za tuto protihodnotu poskytla VŠTE firmě na omezenou dobu bezúplatně výhradní licenci.

11.13 Příjmy ze smluvních zakázek smluvního výzkumu a vývoje

Příjmy ze SMV za rok 2014 činily 44 012 Kč.

11.14 Příjmy z uskutečněných kurzů v rámci podnikového vzdělávání

Příjmy z této činnosti za rok 2014 nebyly vykázány.

11.15 Příjmy z odborných konzultací a poradenství nebo odborné činnosti pro subjekty aplikační sféry

Příjmy z odborných konzultací za rok 2014 činily 710 185 Kč.

11.16 Spin-off/start-up podniky podpořené v roce 2013

VŠTE navázala na předchozí rok a podporuje i nadále spin-off a start-up podniky, kterým umožňuje využívat prostor a přístup k technice, například 3D-tiskárnám a dalším technologiím. V roce 2014 vznikla společnost Work & Study jako mladá dynamická společnost specializující se na trh práce v Jihočeském kraji. Zaměřuje se na potřeby a problémy klientů v oblasti lidských zdrojů, zejména na absolventy VŠTE, ale také na střední firmy. Chce se stát zejména pro mladé uchazeče firmou, která jim nabídne větší šanci při vstupu na

pracovní trh. Věnuje se kariéernímu poradenství, pracovním stáží, trainee programům, veletrhům pracovních příležitostí a i tvorbě a správě absolventského klubu VŠTE. Do budoucna chce VŠTE v podpoře spin-off/start-up podniků aktivně pokračovat, neboť umožňuje využít získané znalosti během studia a praxe na naší škole a plynule je aplikovat v pracovním procesu. Pro stimulaci této oblasti VŠTE plánuje zachovat soutěže, ve kterých studenti předkládají a prezentují své podnikatelské záměry (Rozjezdy roku, SVOČ apod.).

Tab. 11.4: Spin-off/start-up podniky podpořené vysokou školou v roce 2014 (počty)

Vysoká škola technická a ekonomická v Českých Budějovicích	Počet spin-off/start-up podniků
CELKEM	1

11.17 Strategie pro komercializaci

Komercializace výzkumu a vývoje na VŠTE je založena na 4 základních pilířích:

- přímá spolupráce s podniky;
- transfer technologií;
- ochrana duševního vlastnictví včetně licenční politiky;
- společné vědeckovýzkumné projekty s aplikační sférou.

Přímá spolupráce s podniky

Přímá spolupráce s podniky probíhá prostřednictvím Útvaru prorektora pro praxi a vnější vztahy v řadě oblastí. V závislosti na individuálních potřebách instituce je s danou institucí uzavřena Rámcová smlouva o spolupráci, kde jsou vyjmenovány oblasti spolupráce. V případě potřeby jsou pro jednotlivé dílčí služby uzavřeny samostatné smlouvy s bližšími specifikacemi termínů, výkonů, ceny, záruky a dalších parametrů poskytované služby.

Transfer technologií

V oblasti transferu technologií VŠTE maximálně usiluje o rozvoj regionu a jednotlivých subjektů, které v regionu působí.

11.18 Působení VŠTE v Jihočeském kraji

VŠTE intenzivně spolupracuje s regionální samosprávou zejména pak s Magistrátem města České Budějovice, Krajským úřadem Jihočeského kraje a jím zřízenými subjekty. V roce 2014 se zástupci VŠTE podíleli především na přípravě Integrovaného plánu rozvoje území (IPRÚ), který je připravován v souvislosti s novým programovacím obdobím 2014 – 2020 a navazující svým fungováním na model Integrovaných plánů rozvoje měst aplikovaný v programovacím období EU 2007 – 2013. Cílem této strategie je, aby bylo v území dosaženo realizací jednotlivých projektů synergického efektu.

Jako příklad lze uvést dceřinou společnost Projektové a inovační centrum VŠTE, s. r. o., která se snaží rozšířit moderní technologie a zajistit s tím spojenou i vyšší efektivitu do regionu. Konkrétně se jedná například o 3D skenování a následný tisk prototypů.

Duševní vlastnictví včetně licenční politiky

VŠTE v této oblasti poskytuje odborné služby umožňující tvorbu a podání řady patentových nároků. Prostřednictvím následné spolupráce mezi malými a středními podniky a VŠTE lze pak převést tyto patenty do reálné praxe a dosáhnout tak inovování procesů nebo výrobků.

Společné vědeckovýzkumné projekty

Velmi významným pilířem v oblasti komercializace jsou společné vědeckovýzkumné projekty. Tyto projekty jsou například řešeny v rámci Technologické agentury ČR nebo prostřednictvím inovačních voucherů. Tyto užitečné projekty umožní firmám realizovat inovace, které by pro ně byly jinak velmi obtížně dosažitelné nebo zcela nedosažitelné.

VŠTE se také zapojila do tvorby regionální RIS3 strategie (Research and Innovation Strategy for Smart Specialisation), což je nový strategický dokument, jehož přípravou je na základě usnesení vlády pověřeno Ministerstvo školství, mládeže a tělovýchovy a na regionální úrovni JČK pak Jihočeská agentura pro podporu inovačního podnikání, o. p. s. Příprava a implementace RIS3 strategie je jednou z předběžných podmínek pro čerpání prostředků z evropských strukturálních a investičních fondů na oblast výzkumu, vývoje a inovací v příštím programovém období 2014 – 2020.



12 Internacionalizace

12.1 Strategie pro rozvoj mezinárodních vztahů

Zapojení do mezinárodních aktivit je pro VŠTE jednou ze strategických priorit, která umožňuje přípravu studentů a absolventů pro evropský trh práce a současně poskytuje trvalé podněty pro integraci nových vzdělávacích trendů z hlediska obsahu, nových forem a výukových metod.

V souladu s Dlouhodobým záměrem VŠTE jsou aktivity směřovány k navázání a posílení partnerských vztahů se zahraničními vysokými školami a institucemi, a to jak v oblasti vzdělávací, výzkumné a vývojové činnosti, tak v oblasti zapojení do mezinárodních projektů. Důsledné zavedení systému ECTS bylo v roce 2012 odměněno Evropskou komisí formou udělení prestižního ocenění ECTS Label. VŠTE je zároveň držitelem certifikátu DS Label, který získala již v roce 2011.

VŠTE aktivně spolupracuje s vysokými školami zemí EU, zejména v souvislosti se zapojením do evropského programu Erasmus+ pro období 2014 - 2020 s důrazem na oblast mobility studentů (studium, odborná dlouhodobá praxe), akademických pracovníků a zaměstnanců školy včetně vytvoření akademických předpokladů pro přijímání zahraničních studentů, akademiků a zaměstnanců. Studentům je tak umožněno absolvovat semestr nebo celý akademický rok v zahraničí a získat tak cenné zkušenosti a prohloubit si jazykové znalosti. Strategickým cílem je zapojení každého studenta do některé z nabízených forem zahraničních aktivit. Po dobu studia v zahraničí získává student stipendium, jehož výše závisí na zemi, ve které studuje.

V rámci programu Erasmus+ spolupracuje VŠTE se 68 zahraničními vysokými školami ve 22 zemích Evropy.

VŠTE pracuje na uzavírání nových bilaterálních dohod umožňujících výměnné studentské a učitelské pobyty, a to nejen v rámci programu Erasmus+. V roce 2014 uzavřela VŠTE spolupráci s jihokorejskou Kookmin University v Soulu a čínskou North China University of Technology a vzápětí zahájila proces výměny studentů.

V roce 2012 se VŠTE zapojila do dánského stipendijního programu pro sociálně slabší studenty Velux Scholarship, který nabízí pokrytí 100 % nákladů spojených se studijním pobytem. V roce 2014 byli 4 studenti VŠTE přijati na International Business Academy v Koldingu a Copenhagen School of Design and Technology v Kodani.

V současnosti rozvíjí VŠTE aktivní partnerství s ruskými univerzitami. Smlouva o spolupráci byla uzavřena s Ruskou ekonomickou univerzitou G. V. Plechanova, Petrohradskou státní polytechnickou univerzitou, Petrohradskou státní univerzitou architektury a stavebnictví, Uralskou federální univerzitou v Jekatěrinburgu, Samarskou státní ekonomickou univerzitou, Petrozavodskou státní univerzitou, Magnitogorskou státní technickou univerzitou a Omským státním institutem služeb. Další smlouvy s ruskými univerzitami jsou ve fázi přípravy.

Velmi atraktivní nabídkou pro studenty je možnost pracovních stáží. VŠTE upozorňuje studenty na placené i neplacené odborné stáže v zahraničí, přičemž díky účasti v konsorciu Educa International, o. p. s., mají studenti vyjíždějící na pracovní stáž možnost získat dodatečné stipendium k případné mzdě, kterou hostitelská firma nabízí. VŠTE pořádá tematické informační setkání k pracovním stážím, v minulosti například proběhlo informační setkání ke stážím v Bruselu, jehož se zúčastnili zástupci bruselských institucí. Právě do Bruselu míří nejvyšší podíl pracovních stáží. Svou praxi vykonávají ve společnostech úzce provázaných s institucemi EU a získají tak pro budoucí zaměstnavatele velmi zajímavé zkušenosti.

V roce 2012 se VŠTE zapojila do Erasmus Intensive Programme s názvem Digital Building Information Modelling organizovaného partnerskou školou v dánském Aalborgu. V roce 2013 se v Aalborgu uskutečnil první a v roce 2014 druhý ročník tohoto intenzivního programu, tentokrát v nizozemském Utrechtu. Zúčastnění studenti a učitelé měli možnost seznámit se s nejmodernějšími a převratnými technologiemi v oblasti digitálních modelů budov.

VŠTE se v roce 2014 stala koordinátorem Erasmus Intensive Programme na téma Learning Sustainable Building Principles. Dvoutýdenní kurz se uskutečnil v první polovině srpna 2014 za účasti studentů a odborníků z Litvy, Lotyšska, Turecka, Slovenska a České republiky.

VŠTE je součástí mezinárodní sítě škol International Business Week, která si vyměňuje studenty a učitele a uskutečňuje krátkodobé aktivity – u nás formou volitelného předmětu v angličtině. Každou skupinu studentů vždy doprovází tutor (učitel školy) – aktivita je financována v rámci mobility učitelů z prostředků programu Erasmus.

Partnerské instituce sítě International Business Week:

Instituce	Země
Haute Ecole EPHEC (EPHEC University College), Brusel	Belgie
Leuven University College	Belgie
Lahti University of Applied Sciences	Finsko
Satakunta University of Applied Sciences, Pori	Finsko
Université Paris 13, Paris	Francie
School of Business and Finance, Riga	Lotyšsko
Fachhochschule Kaiserslautern, University of Applied Sciences	Německo
Hogeschool Rotterdam, Rotterdam University of Applied Sciences	Nizozemí
College of Banking Wroclaw, Wroclaw	Polsko
Instituto Politécnico de Setúbal (IPS), Setúbal	Portugalsko
IBA /International Business Academy, Kolding	Dánsko
MNU Dnipropetrovsk	Ukrajina

V roce 2014 se VŠTE zúčastnila aktivit International Business Week celkem jedenáctkrát (Belgie, Nizozemí, Francie, Dánsko, Portugalsko, Polsko, Lotyšsko, Finsko a Ruská federace - poslední jmenovaná VŠ je mimo síť IBW).

VŠTE propaguje svou činnost v zahraničí jak formou korespondence, tak na základě osobních styků, účastí zástupce VŠTE na významných konferencích (nejvýznamnější z nich je konference EAIE).

12.2 Zapojení VŠTE do mezinárodních vzdělávacích programů včetně mobilit

Tab. 12.1: Zapojení VŠTE do mezinárodních vzdělávacích programů

Kategorie	Programy EU pro vzdělávání a přípravu na povolání										CELKEM		
	Erasmus	Comenius	Grundtvig	Leonardo	Jean Monnet	Erasmus Mundus	Tempus	Další	Ceepus	Aktion		Rozvojové programy MŠMT	Ostatní
Počet projektů	2			1									3
Počet vyslaných studentů	44												44
Počet přijatých studentů	63												63
Počet vyslaných akademických pracovníků	17												17
Počet přijatých akademických pracovníků	13												13
Počet vyslaných ostatních pracovníků	16												16
Počet přijatých ostatních pracovníků	6												6
Dotace v tis. Kč	37 196			2 024 029									2 061 225

V tabulce č. 12.1 jsou u akademických i ostatních pracovníků uváděny výjezdy a příjezdy trvající 5 a více dní, neboť obvyklá délka výjezdů Erasmus pro akademické pracovníky je právě 5 dnů. 6 a více dní trval pobyt 3 vyjíždějících akademických pracovníků, 1 vyjíždějícího ostatního pracovníka (THP), 2 přijíždějících akademických pracovníků a 5 přijížděj-

jících ostatních pracovníků.

Částka uvedená v tabulce je výše dotace ze zdrojů MŠMT. Další částí dotace na Erasmus jsou prostředky EU přidělovány na období akademických roků. Na akademický rok 2014/2015 bylo VŠTE přiznáno 37 854 EUR.

12.3 Zapojení do mezinárodních programů výzkumu a vývoje včetně mobilit

VŠTE v roce 2014 nebyla zapojena do žádného z mezinárodních programů výzkumu a vývoje.

12.4 Mobilita studentů a akademických pracovníků podle zemí

Země	Počet vyslaných studentů	Počet přijatých studentů	Počet vyslaných akademických pracovníků	Počet přijatých akademických pracovníků
Belgie	5			1
Bulharsko	1			
Dánsko	6			
Finsko	2	1	1	
Francie		5		
Indie	1			
Irsko	1			
Itálie	1			
Korejská republika	5	11		
Litva	1			2
Maďarsko	1	1		
Malta	5			
Německo	6			
Nizozemsko	1		3	1
Nová Kaledonie			2	
Polsko		2		
Portugalsko	4	5	2	
Rakousko	1			
Rusko	1	2		
Řecko	5			
Slovensko			7	5
Spojené království	12		1	
Španělsko	1	7		
Turecko	4	44	1	7
CELKEM	64	78	17	16



13 Zajišťování kvality a hodnocení realizovaných činností

13.1 Vnitřní hodnocení kvality vzdělávání

Hodnocení studentů na VŠTE probíhá v souladu s požadavky ECTS a Boloňského procesu. U jednotlivých předmětů byly stanoveny výstupy z učení a studijní zátěž, které korespondují s výukovými metodami a především s metodami hodnocení. Studenti jsou hodnoceni podle zveřejněných kritérií, pravidel a postupů, které jsou součástí anotace předmětu. Důraz je kladen na průběžné hodnocení studentů, jeho průhlednost a prokazatelnost. VŠTE implementovala Národní kvalifikační rámec a definovala profily absolventů vyučovaných studijních oborů ve shodě s národními deskriptory. VŠTE zavedla systém hodnocení akademických pracovníků. Cílem je zvyšovat kvalifikaci a kompetence učitelů. Předmětem hodnocení akademických pracovníků je pedagogická činnost, výzkumná a tvůrčí činnost a činnost organizační. Pro profesní rozvoj vyučujících organizuje VŠTE odborné pedagogické semináře, seznamuje pedagogy s moderními výukovými metodami a zprostředkovává jim strategie národního a mezinárodního školství. Cílem je zkvalitnění výuky, zvýšení konkurenceschopnosti a obohacení výukového procesu. VŠTE se rozhodla implementovat systém MBO (řízení podle cílů). Aby mohl být systém řízení MBO efektivně uplatňován v praxi, musel být nalezen konkrétní nástroj, který plánování, evidenci plnění a vykazování cílů zjednoduší a převede do reálného provozu. Proto byly zahájeny práce na softwaru Excellent Top Manager System (ETMS), který umožní jak řízení procesu vzniku strategických, taktických i operativních plánů, tak evidenci naplnění jednotlivých cílů a v neposlední řadě umožní vykazování cílů společně s důkazy o jejich splnění. Systém je postaven na průběžné kontrole (do softwaru zadává důkaz o splnění jiná osoba než ta, která je za plnění cíle zodpovědná) a na principu evidence (o naplnění každého cíle musí nutně existovat konkrétní, počitatelný, důkaz). Systém je určen primárně pro řízení organizace a výkonu manažerů. Avšak ti získávají v dílčích modulech ETMS nástroje pro

řízení svých podřízených. Jedná se především o modul Aktivitu, který slouží k řízení výkonu akademických pracovníků. Dále následuje modul Akreditace a Personální modul, jehož pilotní provoz probíhal právě v druhé polovině roku 2014. Garanti předmětu zpracovávají autoevaluační zprávy předmětu za daný semestr. Vypracování autoevaluační zprávy je pravidelným a systematickým procesem, který dbá specifik daného oboru, odhaluje nedostatky a neefektivní prvky ve výuce, přispívá ke zvýšení kvality v oblasti výuky a následně může vyvolat řadu úprav a změn (úprava studijních materiálů, metod hodnocení, metod výuky atd.). Garant oboru zpracovává autoevaluační zprávu oboru jednou za akademický rok, zpravidla po ukončení letního semestru a odevzdává ji prorektorovi pro studium a pedagogickou činnost. Jako podklady slouží garantovi oboru autoevaluační zprávy jednotlivých předmětů, které zpracovávají garanti předmětů za každý semestr, dále akreditační materiály, profil absolventa daného oboru, doporučený studijní plán, obhájené bakalářské práce a výsledky SZZ.

Další formou získávání zpětné vazby jsou dotazníkové ankety. VŠTE má v informačním systému zpracovávánu předmětovou anketu, kde studenti na konci semestru hodnotí kvalitu výuky daného předmětu, její pozitivita a negativa. Její výsledky jsou analyzovány garantem předmětu a jsou součástí autoevaluační zprávy předmětu.

VŠTE dále sestavuje dotazníky pro absolventy, zaměstnance, studenty středních škol i veřejnost a výsledky těchto dotazníkových šetření zohledňuje při plánování inovací, výukových a organizačních změn.

Směrnice č. 15/2012 Odevzdávání, kontrola a archivace studentských prací na VŠTE upravuje způsob odevzdání, kontroly plagiátorství, archivace veškerých studentských prací a archivaci podkladů k zjištěným plagiátům studentských prací na VŠTE.

13.2 Vnější hodnocení kvality Akreditační komisí ČR

Akreditační komisí byla vyžádána Kontrolní práva o stavu personálního zabezpečení studijního programu Stavitelství, která byla předložena MŠMT dne 14. 2. 2014 a kontrolní

zpráva o personálním zabezpečení ekonomicko-manažerské části oboru Stavební management k měsíci dubnu a říjnu 2014.

13.3 Finanční kontrola

Vysoká škola technická a ekonomická v Českých Budějovicích zajišťuje od r. 2006 v rámci vnitřního kontrolního systému finanční kontrolu vycházející z aktuálně platných legislativních ustanovení, zejména ze zákona č. 320/2001 Sb., o finanční kontrole ve veřejné správě, a prováděcí vyhlášky č. 416/2004 Sb., kterou se provádí zákon č. 320/2001 Sb., o finanční kontrole.

Vnitřní kontrolní systém je na VŠTE vnitřně vymezen samostatnou organizační směrnicí č. 27/2012 Oběh účetních dokladů a pravidla finanční kontroly, která nastavuje koncepční rámec finanční kontroly na VŠTE v podobě tří základních pilířů:

- vnitřní kontrolní systém realizovaný vedoucími a dalšími pověřenými zaměstnanci;
- systému interního auditu realizovaný interním auditorem;
- externí kontroly realizované externími subjekty.

Vnitřní kontrolní systém byl realizován průběžně vedoucími a dalšími pověřenými zaměstnanci dle platné vnitřní normy. V rámci systému interního auditu realizovaného interním auditorem byl v roce 2014 dokončen audit zahájený v předchozím roce:

- 2013/03 Audit hospodaření menzy

Dále byly plně zrealizovány 4 interní audity:

- 2014/01 Audit evidence pracovní doby
- 2014/02 Audit vnitřního kontrolního systému
- 2014/03 Audit přidělování kreditních poukázek
- 2014/04 Následný audit nálezů předchozích auditů

V průběhu roku 2014 na základě provedených auditů nebyla žádná kontrolní zjištění, která by byla předána k dalšímu řízení podle zvláštních předpisů. Audity obsahovaly pouze zjištění formálního či administrativního charakteru.

V rámci vnější kontrolní činnosti proběhly na VŠTE v roce 2014:

- čtyři daňové kontroly ze strany Finančního úřadu pro Jihočeský kraj podle ustanovení § 88 zákona č. 280/2009 Sb., daňový řád, ve znění pozdějších předpisů, všechny čtyři kontroly souvisely s realizací projektů EU;
- kontrola ze strany OSSZ ČB dle § 6 zákona č. 582/1991 Sb. a § 84 zákona č. 187/2006 Sb.;
- kontrola Oblastního inspektorátu práce pro Jihočeský kraj a Vysočinu dle §5 odst. 1 písm. a) zákona č. 251/2005 Sb., o inspekci práce;
- kontrola Všeobecné zdravotní pojišťovny dle §22 zákona č. 592/1992 Sb.;
- kontrola MŠMT podle § 14 a 15 zákona č. 218/2000 Sb.,

13.4 Certifikáty kvality

VŠTE v roce 2014 získala certifikát ISO 9001 pro systém managementu kvality. Zařadila se tak mezi nepočetnou skupinu tuzemských vysokých škol, které prošly podobnou certifikací. Získáním tohoto certifikátu VŠTE deklaruje svou kvalitu v procesu řízení školy v souladu s obvyklými světovými stan-

13.5 Benchmarking s obdobně zaměřenými vysokými školami

VŠTE je zapojena do projektu KREDO, který si klade za cíl rozvoj vysokého školství do roku 2030 v návaznosti na strategické plány rozvoje vysokých škol. V projektu dochází ke

13.6 Vlastní hodnocení vzdělávací činnosti mimo sídlo VŠTE

V akademickém roce 2014/2015 zahájilo svoji činnost Centrum technických studií se sídlem v Táboře při VŠTE v Českých Budějovicích. Vlastní akademickou, výzkumnou, vývojovou

o rozpočtových pravidlech a o změně některých souvisejících zákonů;

- kontrola ze strany Magistrátu města České Budějovice dle §13 odst. 1 písm. c) zákona č. 183/2006 Sb., o územním plánování a stavebním řádu.

V roce 2014 se dále na VŠTE konaly tři kontroly na místě realizace projektů ze strany poskytovatelů dotace a to Domu zahraniční spolupráce a Krajského úřadu Jihočeského kraje. Tyto kontroly probíhaly dle § 7, 8 a 9 zákona 255/2012 Sb., o kontrole (kontrolní řád) k následujícím projektům:

- Flexible Learning in European Retail, Registrační číslo: CZ/12/LLP-LdV/TOI/134005, Poskytovatel dotace: Dům zahraniční spolupráce, Datum zahájení kontroly: 16. 9. 2014;
- Inovace profesního vzdělávání ve vazbě na potřeby Jihočeského regionu, Registrační číslo: CZ.1.07/3.2.08/03.0035, Datum zahájení kontroly: 14. 4. 2014 Poskytovatel dotace: Jihočeský kraj;
- Zvýšení matematických a odborných jazykových znalostí prostřednictvím ICT u žáků středních škol s technickým zaměřením s registračním číslem: CZ.1.07/1.1.14/01.0021, Datum zahájení kontroly: 20. 3. 2014, Poskytovatel dotace: Jihočeský kraj.

dardy shrnutými v této normě. Samotná certifikace vypovídá o kvalitě procesů, které škola provozuje a podporuje jejich neustálé zlepšování, což je významný předpoklad pro kvalitu služeb, které škola poskytuje studentům a spolupracujícím organizacím.

specifikaci a komparaci aktivit napříč univerzitami a vysokými školami.

a tvůrčí činnost bude možné hodnotit v akademickém roce 2015/2016.

14 Národní a mezinárodní excelence vysoké školy

14.1 Členství v mezinárodních asociacích, organizacích a sdruženích

Název organizace	Členství VŠTE
Společnost Tří zemí	člen
EURASHE (prostřednictvím Sdružení profesního terciárního vzdělávání – CASPHE)	člen
IGIP	člen

14.2 Členství v profesních asociacích, organizacích a sdruženích

Název organizace	Členství VŠTE
Asociace institucí vzdělávání dospělých ČR, o. s.	člen
Česká logistická asociace	člen
Jihočeská hospodářská komora	člen
Rada vysokých škol	člen
Svaz podnikatelů ve stavebnictví v ČR	člen
Technologická platforma silniční doprava	člen
APUA (Asociace pracovníků univerzitní administrativy)	člen
ČKR (Česká konference rektorů)	člen
NIPAS (Nízkoenergetické a pasivní domy)	člen
SOCR (Svaz obchodu a cestovního ruchu ČR)	člen
SSL (Svaz spedice a logistiky)	přidružený člen
SU (Svaz účetních)	člen

14.3 Národní a mezinárodní ocenění

VŠTE získala v roce 2011 Diploma Supplement Label platný pro období 2011 až 2014. V roce 2012 byl Vysoké škole technické a ekonomické v Českých Budějovicích na základě předložené žádosti udělen prestižní certifikát Evropské komise ECTS Label jako ocenění kvality vysokoškolské instituce platný pro období 2012 - 2015.

V roce 2014 získala VŠTE ocenění v oborové kategorii Zdraví – vzdělání – humanita v soutěži Českých 100 nejlepších pořádané společností Comenius - pan-evropskou společností pro kulturu, vzdělávání a vědecko-technickou spolupráci a 2. místo v soutěži Fakulta roku pořádané Českou studentskou unií.

14.4 Hodnocení VŠTE provedené týmem mezinárodních expertů

Na základě návštěvy a posléze hodnocení týmu expertů z komise European Council for Business Education, splnila VŠTE podmínky pro udělení mezinárodní akreditace Bachelor of

Business Administration and Management (BBAM), která jí byla udělena v červnu 2014.



15 Rozvoj vysoké školy

15.1 Zapojení vysoké školy do Centralizovaných rozvojových projektů MŠMT v roce 2014

Tab. 15.1: Zapojení VŠTE do Centralizovaných rozvojových projektů MŠMT v roce 2014

	Počet přijatých projektů	Poskytnuté finanční prostředky v tis. Kč	
		Kapitálové	Běžné
Program na podporu vzájemné spolupráce vysokých škol	1	440	60
Program na podporu vzájemné spolupráce tuzemských a zahraničních vysokých škol			
Program pro vyrovnávání příležitostí pro vysoké školy se sídlem na území hlavního města Prahy			
CELKEM	1	440	60

15.2 Institucionální rozvojový plán

Institucionální rozvojový plán VŠTE byl v souladu s vyhlášením institucionálních programů pro veřejné vysoké školy pro rok 2014 rozdělen na dva bloky.

V rámci první části byla v areálu školy realizována první etapa výstavby Centrálních laboratoří VŠTE. Cílem výstavby laboratoří je podpora základního a aplikovaného výzkumu a současně podpora moderních forem výuky při doplnění akademického prostředí o odpovídající materiálně-technickou základnu k realizaci tvůrčích aktivit a chybějící laborator-

ní a výukové prostory.

Druhá část byla rozdělena formou vnitřní soutěže v Interní grantové soutěži v tematických okruzích:

- podpora pedagogické práce akademických pracovníků do 35 let na vysoké škole,
- profilace a inovace studijních programů na úrovni předmětů/kurzů.

Celkem bylo do soutěže podáno 21 projektů.

Tab. 15.2: Institucionální rozvojový plán vysoké školy v roce 2014 (pouze veřejné vysoké školy)

Institucionální rozvojový plán	Poskytnuté finanční prostředky v tis. Kč		Naplnění stanovených cílů / indikátorů	
	Kapitálové	Běžné	Výchozí stav	Cílový stav
Inovace a modernizace forem a metod vzdělávacího procesu na VŠTE	5 100		0	13
Výchova a motivace akademických pracovníků k tvůrčím aktivitám		569	0	72
CELKEM	5 100	569	0	85



16 Závěr

V předložené výroční zprávě je hodnocen uplynulý rok z pohledu splnění cílů stanovených pro rok 2014. Jsou zde prezentovány výsledky a provedeno bilancování všeho pozitivního, čeho bylo v tomto roce dosaženo. Prezentovány jsou ale i skutečnosti, se kterými nemůžeme být spokojeni. V tomto případě nešlo o pouhé konstatování nesplnění příslušného úkolu, ale zejména nalezení příčin, které k tomuto stavu vedly a zejména navrzení takového souboru opatření, který by nesplnění úkolů vyloučil.

Příprava výroční zprávy je vždy příležitostí se zastavit a provést rekapitulaci uplynulého roku. S bilancováním se otevírají otázky související s množstvím odvedené práce, posuzuje se její kvalita a zejména praktické dopady na vlastní chod školy. Je skutečností, že v příštím období musí dojít k většímu přerozdělení úkolů mezi širší okruh pracovníků. Co však vyžaduje zásadní pozornost je sledování dopadů jednotlivých aktivit na příslušné oblasti školy, a to jak v rovině odborné, tak i finanční. Tomuto přístupu jsme v minulosti zůstali něco

dlužni a je ho potřebné implementovat na všechny aktivity, které se v rámci VŠTE realizují. Jen tak lze diferencovat aktivity na efektivní a potřebné a aktivity, které nemají vliv na potenciál školy.

Výroční zpráva byla zpracována dle doporučené Rámcové osnovy výroční zprávy o činnosti vysoké školy pro rok 2014 vydané MŠMT ČR a v souladu se zákonem č. 111/1998 Sb., o vysokých školách a o změně a doplnění dalších zákonů (vysoškolský zákon), ve znění pozdějších předpisů.

- Akademická rada VŠTE projednala Výroční zprávu o činnosti VŠTE za rok 2013 dne 28.5.2015.
- Správní rada VŠTE se vyjádřila k Výroční zprávě o činnosti VŠTE za rok 2013 dne 28.5.2015.
- Akademický senát VŠTE schválil Výroční zprávu o činnosti VŠTE za rok 2013 dne 28.5.2015.

