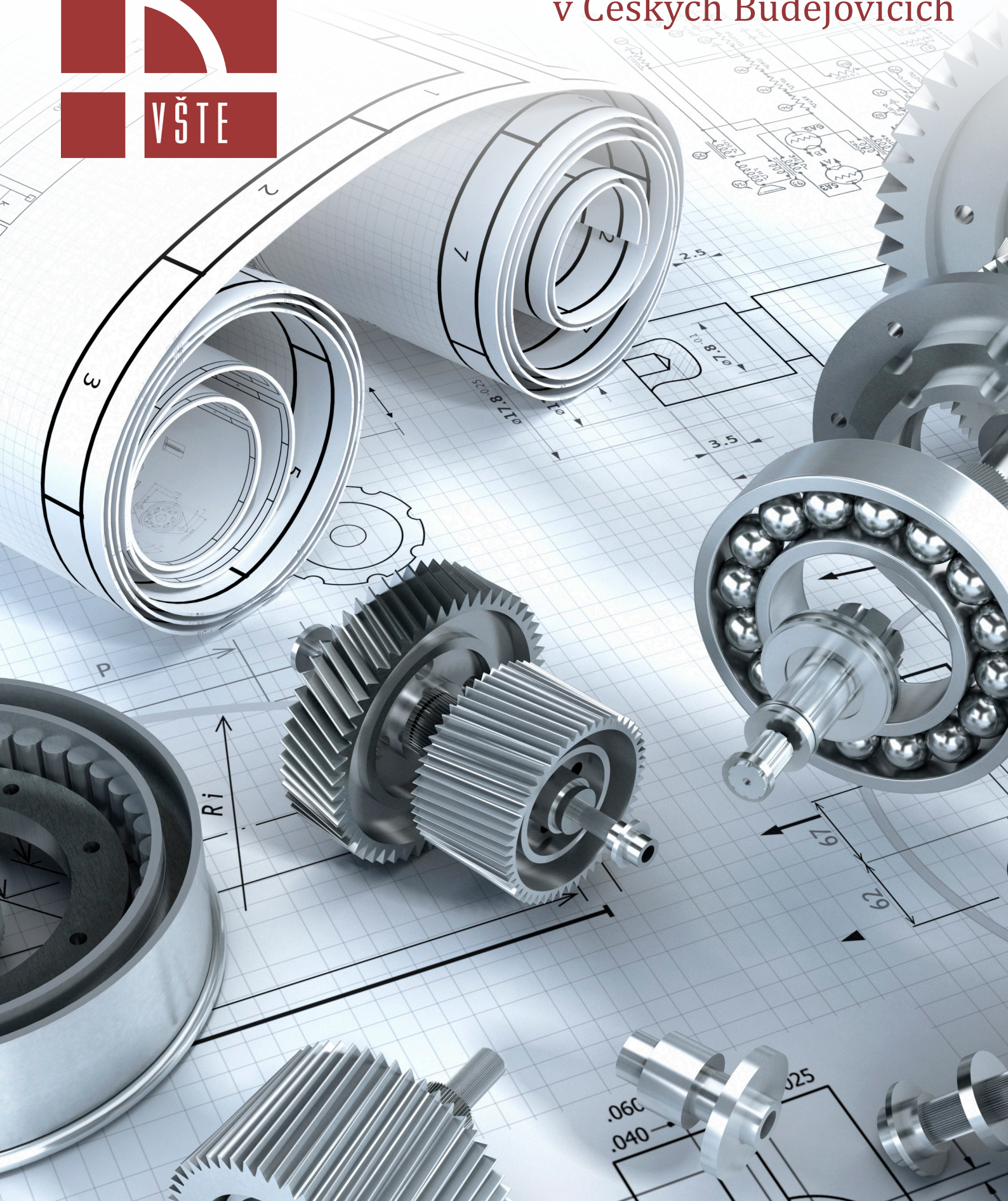




Vysoká škola technická a ekonomická
v Českých Budějovicích



Výroční zpráva o činnosti **2012**

1. Úvod

Vážené čtenářky, vážení čtenáři, zpracování výroční zprávy je příležitostí k bilancování, komparaci i k zamyšlení, jaký vlastně byl rok minulý. Co pozitivního v životě vysoké školy přinesl, zejména však v jakých oblastech naší alma mater bylo možno dosáhnout lepších výsledků. Obecně lze uplynulý rok 2012 považovat za jednoznačně úspěšný z pohledu naplňování hlavních cílů naší dlouhodobé strategie, a to ve všech základních oblastech činnosti školy. Prostřednictvím principů manažerského řízení dle cílů škola nastoupila trajektorii efektivní a úsporné alokace omezených zdrojů do prioritních oblastí svého strategického rozvoje. Stále platnou premisou pro naše stávající i budoucí rozhodování je, že dobrý hospodář a správce statků se pozná především v čase nedostatku.

Není účelné, a domnívám se ani potřebné, prezentovat zde všechna dosažená pozitiva naší činnosti v minulém roce. Jako příklad si dovoluji uvést pouze některá z nich, vědom si skutečnosti, že se dopouštím značného zjednodušení. Z hlediska počtu studentů byla dosažena hranice 3500, nově byl akreditován studijní obor Strojírenství, obor Technologie dopravy a přepravy a ve spolupráci s VŠLG v Přerově připraven magisterský obor Logistika. Škola se stala držitelem certifikátu ECTS Label, další kvalitativní rozvoj zaznamenalo Centrum celoživotního vzdělávání, a to jak z pohledu počtu nabízených kurzů, tak i z pohledu počtu zapojených studentů s tím, že v nabízených kurzech se daří úspěšně specifikovat potřeby regionu a připravovat žádané akreditované i neakreditované kurzy zejména z pohledu potřeb podnikové sféry. V rámci oblasti výzkumu, vývoje a tvůrčí činnosti lze příznivě hodnotit dosažené výstupy v rámci systému RIV, výrazný nárůst výstupů v oblasti duševního vlastnictví, kdy se škola zařadila v této oblasti mezi přední vysoké školy v ČR, zkvalitnění činnosti Interní grantové soutěže s přímými výstupy do uživatelské sféry, nárůst studentů zapojených do různých forem studentských aktivit, vybudování nové knihovny včetně odpovídajícího zázemí s výrazným rozšířením kapacit studoven. Vybudováno bylo nové kopírovací centrum s rozšířením služeb pro studenty a akademické pracovníky, oblast projektových prací zaznamenala další přiznané projekty včetně projektů se zahraniční účastí. Ocenění si zasluhuje rovněž činnost Projektového a inovačního centra školy, které v průběhu roku výrazně rozšířilo spektrum svých aktivit a zajišťuje celou

řadu oblastí přispívajících k naplňování základního poslání školy. V tomto roce rovněž došlo k zásadní koncepční změně v oblasti vnějších vztahů, kdy zejména spolupráce s podnikovou sférou Jihočeského kraje a středními školami je postupně budována na partnerském a smluvním principu, ustavena byla Profesní rada složená z vybraných zástupců uživatelské sféry s cílem dosažení těsnějšího napojení mezi podniky a školou jak v oblasti pedagogické práce, tak i v oblasti VVTČ. V průběhu roku došlo k dalšímu personálnímu zkvalitnění akademického sboru školy, což považuje vedení školy za jednu z hlavních priorit a současně podmínku kultivace akademického prostředí. V součinnosti se Studentskou unií VŠTE vyvíjelo svou aktivní činnost kontaktní a poradenské centrum. Navázány byly nové zahraniční kontakty s dalšími vysokými školami umožňující v budoucnu našim studentům i vyučujícím získávat cenné zkušenosti prostřednictvím stáží na respektovaných vysokých školách celé Evropy. Rok 2012 znamenal i realizaci řady významných investičních akcí. Vybudována byla nová aula s kapacitou více jak 400 míst, nová obslužná linka pro studenty, provedena byla výměna oken a oprava fasády na budově D, rekonstrukce obvodového pláště a střechy na budově C a řada dalších akcí včetně rozšíření parkovacích kapacit, oprav komunikací s terénními úpravami a výsadbou zeleně s cílem zkvalitnění estetického dojmu vnějšího areálu jako celku.

Vážení čtenáři, nebylo účelem podat vyčerpávající přehled všech akcí a aktivit, které byly realizovány v roce 2012 na naší škole. Jsem přesvědčen, že informace uvedené v předložené zprávě dokumentují, že kolektivem pracovníků VŠTE bylo odvedeno velké množství práce při naplňování naší strategické vize školy, ve které je jasně deklarován cíl stát se ve střednědobém horizontu excelentní vysokoškolskou institucí respektovanou v rámci našeho regionu i celé České republiky.

Ing. Marek Vochozka, MBA, Ph.D.

rektor

Ing. Marek Vochozka, MBA, Ph. D.

rektor



Obsah	
Úvod	2
Základní údaje o vysoké škole	8
Studijní programy, organizace studia a vzdělávací činnost	13
Studenti	14
Absolventi	17
Zájem o studium	18
Akademičtí pracovníci	20
Sociální záležitosti studentů a zaměstnanců	23
Infrastruktura	28
Celoživotní vzdělávání	29
Výzkumná, vývojová, umělecká a další tvůrčí činnost	32
Internacionalizace	38
Zajišťování kvality a hodnocení realizovaných činností	44
Národní a mezinárodní excelence vysoké školy	46
Rozvoj vysoké školy	48
Závěr	50

prof. Ing. Jan Váchal, CSc.
prorektor pro vědu, výzkum a tvůrčí činnost



Ing. Ludmila Opekarová, Ph.D.
prorektorka praxi a vnější vztahy



Mgr. Lenka Hrušková, Ph. D.
prorektorka studium a pedagogickou činnost

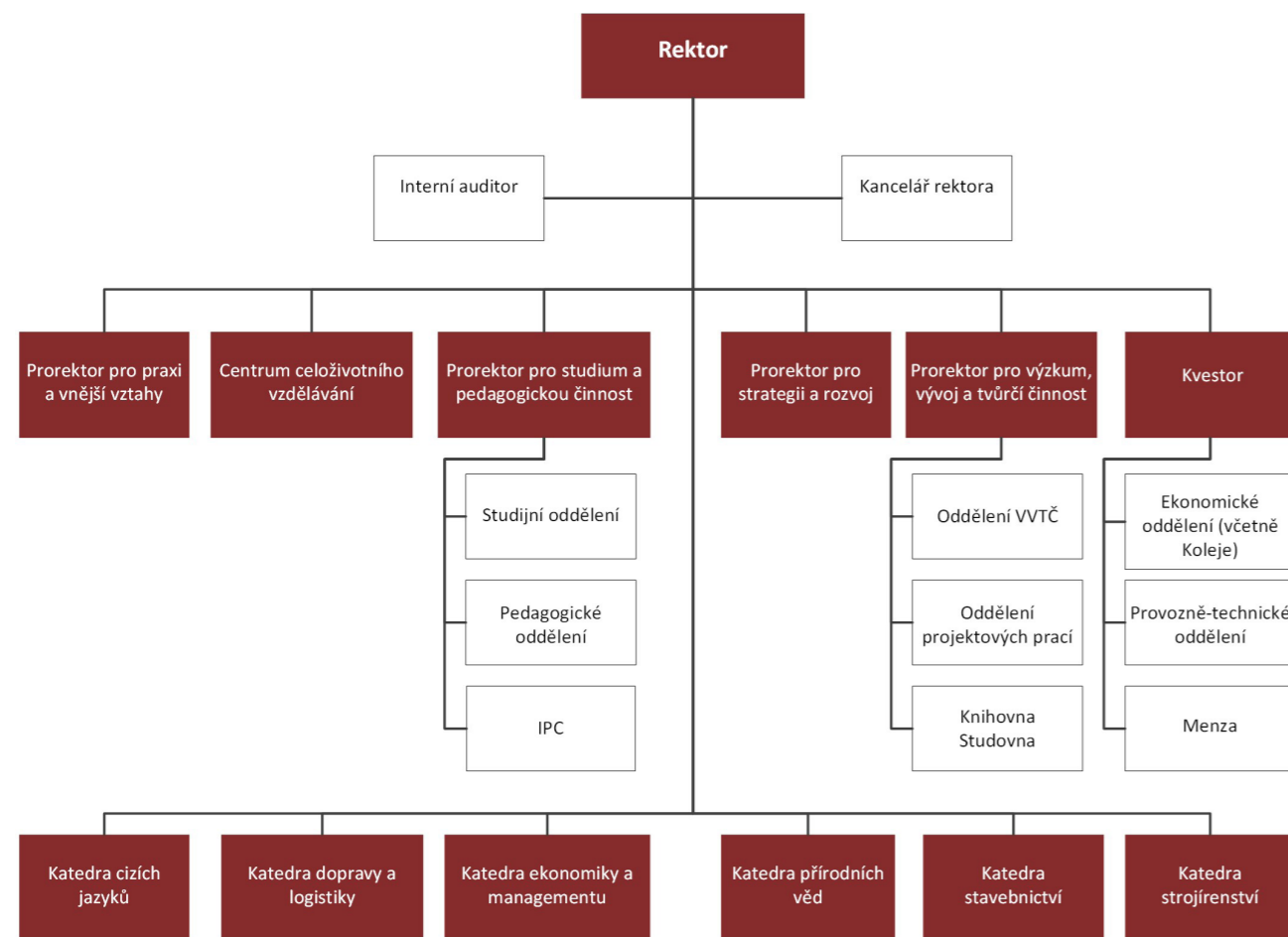
2. Základní údaje o vysoké škole

2.1 Název a sídlo

- Vysoká škola technická a ekonomická v Českých Budějovicích (VŠTE), se sídlem Okružní 517/10, 370 01 České Budějovice
- www.vstecb.cz
- ID datová schránky: 72pj9jc

2.2 Organizační struktura

Graf. 2. 1: Organizační schéma VŠTE



2.3 Vedení VŠTE a složení vnitřních orgánů

Vedení VŠTE v roce 2012

- Ing. Marek Vochozka, MBA, Ph.D., rektor
- Bc. Eva Pšikalová, vedoucí kanceláře rektora
- Ing. Petr Mulač, Ph.D., kvestor
- Bc. Vojtěch Stehel, ředitel Projektového a inovačního centra
- Bc. Zuzana Rowland, vedoucí Centra celoživotního vzdělávání

- Mgr. Lenka Hrušková, Ph.D., prorektorka pro studium a pedagogickou činnost
- Ing. Ludmila Opekarová, Ph.D., prorektorka pro praxi a vnější vztahy (od 1. 7. 2012; do 30. 6. 2012 ve funkci prorektora působil Ing. František Konečný)
- prof. Ing. Jan Váchal, CSc., prorektor pro výzkum, vývoj a tvůrčí činnost, prorektor pro strategii a rozvoj.

Tab. 2. 1: Akademický senát VŠTE (funkční období 2010–2013) a jeho složení

Komora	Jméno	Funkce	Změna
Komora akademických pracovníků	prof. Ing. Radimír Novotný, DrSc.	předseda	
	Mgr. Zdeněk Caha, Ph.D.	člen	
	Ing. Marie Slabá, Ph.D.	člen	
	Ing. Tsolmon Jambal, Ph.D.	člen	
	Mgr. Ivana Jílková	člen	
	RNDr. Stanislav Škoda, Ph.D.	člen	
	Ing. Pavel Rousek, Ph.D.	místopředseda	
Studentská komora	Tomáš Krejčí	místopředseda	doplňovací volby 19. 9. 2012
	Kateřina Kunciterová	člen	
	Jiří Tomek	člen	doplňovací volby 19. 9. 2012
	Tomáš Hrdlička	člen	doplňovací volby 19. 9. 2012
	Bc. Šárka Exnerová	místopředseda	ukončení studia k 31. 5. 2012
	Bc. Jakub Hořícký	člen	ukončení studia k 30. 5. 2012
	Bc. Zdeněk Znamenany	člen	ukončení studia k 26. 6. 2012
	Bc. Eva Pšikalová	tajemnice	

Tab. 2. 2: Akademická rada VŠTE a její složení v roce 2012

Pozice	Jméno	Pracovní zařazení	Funkční období	
			2008–12	2012–16
Interní členové	Ing. Marek Vochozka, MBA, Ph.D.	Rektor	x	x
	Ing. Petra Bednářová, Ph.D.	Vedoucí Katedry stavebnictví	x	x
	Mgr. Zdeněk Caha, Ph.D.	Vedoucí Katedry cizích jazyků	-	x
	Ing. Tomáš Dolanský, Ph.D.	Odborný asistent Katedry stavebnictví	x	-
	doc. Ing. Štefan Husár, Ph.D.	Vedoucí Katedry strojírenství	-	x
	Ing. Alena Hynková, CSc.	Odborný asistent Katedry stavebnictví	x	-
	doc. Ing. Rudolf Kampf, Ph.D.	Vedoucí Katedry dopravy a logistiky	-	x
	doc. Ing. Zdeněk Kutnar, CSc.	Katedra stavebnictví	x	-
	Ing. Petr Mulač, Ph.D.	Kvestor	x	-
	prof. Ing. Radimír Novotný, DrSc.	Katedra stavebnictví	x	x
prof. Ing. Jan Váchal, CSc.	Prorektor pro výzkum, vývoj a tvůrčí činnost	x	x	

Pozice	Jméno	Pracovní zařazení	Funkční období	
			2008–12	2012–16
Externí členové	JUDr. Ivan Barančík	Rektor Vysoké školy logistiky v Přerově	x	x
	doc. Ing. Miroslav Dumbrovský, CSc.	FAST VUT v Brně – Ústav vodního hospodářství krajiny	-	x
	prof. Ing. Ivan Gros, CSc.	Prorektor pro strategii a výzkum VŠLG v Přerově	x	x
	PaedDr. Ladislav Jirků	Poslanec PČR (TOP 09)	x	-
	doc. MUDr. Petr Petr, Ph.D.	Vedoucí pracoviště klinické farmacie Nemocnice ČB, a.s.	x	-
	doc. Ing. Ladislav Skořepa, Ph.D.	JČU v Českých Budějovicích	x	-
	prof. Ing. Bohumil Šulc, CSc.	Ústav automatizace fakulty strojní ČVUT Praha	x	
	prof. PaedDr. Gabriel Švejda, CSc.	Rektor Vysoké školy evropských a regionálních studií	x	x
Tajemník	Bc. Eva Pšikalová	Vedoucí kanceláře rektora	x	x

Nové funkční období Akademické rady VŠTE počalo dnem 1. 12. 2012. V průběhu června 2012 byli do AR VŠTE jmenováni JUDr. Barančík a prof. Gros, kteří byli taktéž jmenováni do dalšího funkčního období.

Tab. 2. 3: Správní rada VŠTE a její složení v roce 2012

Pozice	Jméno	Instituce	Změna
Předseda	Ing. Ivan Loukota	Úřad práce – České Budějovice	
1. místopředseda	Ing. Miroslav Dvořák	MOTOR JIKOV Group, a.s.	
2. místopředseda	Ing. Pavel Kaczor	Úřad práce ČR – Tábor	
Členové	Ing. Jan Binter	CAD Studio, a.s.	od 10. 8. 2012
	Ing. Pavel Dlouhý	Regionální agrární komora JČK	
	Ing. Břetislav Kábele	SOŠ České Budějovice	
	Mgr. Jiří Nantl, LL.M.	MŠMT	
	Ing. Jakub Novotný, Ph.D.	VŠPJ Jihlava	od 10. 8. 2012
	Ing. Jaromír Slíva	Rada Jihočeského kraje	

Členy Správní rady VŠTE byli do 10. 4. 2012 Ing. Vladimír Jandík (ředitel pobočky ČNB v Českých Budějovicích) a MUDr. Petr Pumpr. tak schválně

Tab. 2. 4: Disciplinární komise VŠTE a její složení v roce 2012

Období	Jméno	Pozice
21. 12. 2010 – 20. 12. 2012	prof. Ing. Jan Váchal, CSc.	předseda
	Ing. Alena Hynková, CSc.	člen za akademické pracovníky
	Tomáš Hanzlík	člen za studentskou komoru
21. 12. 2012 – 20. 12. 2014	prof. Ing. Radimír Novotný, DrSc.	předseda
	RNDr. Jaroslav Krieg	člen za akademické pracovníky
	Michal Lávička	člen za studentskou komoru

2. 4 Zastoupení v reprezentaci vysokých škol

Tab. 2. 5: Zastoupení v reprezentaci vysokých škol

Organizace	Jméno	Status
Rada vysokých škol	prof. Ing. Radimír Novotný, DrSc.	delegát sněmu
	Mgr. Zdeněk Caha, Ph.D.	člen sněmu
	Markéta Šestáková	člen studentské komory
	Jiří Tomek	člen studentské komory
Česká konference rektorů	Ing. Marek Vochozka, MBA, Ph.D.	člen

2. 5 Vize, mise a strategické cíle

Vize

VŠTE chce být excelentní vzdělávací vysoká škola poskytující komplexní vzdělání orientované na výchovu profesně specializovaných techniků a ekonomů. VŠTE úzce spolupracuje se soukromým a veřejným sektorem a s aplikační sférou, především v regionu Jihočeského kraje.

Mise

- Vychovávat kvalitní profesně orientované bakaláře s odpovídajícími odbornými kompetencemi a praktickými dovednostmi v souladu s potřebami uživatelské praxe s přednostní orientací na potřeby Jiho-

českého regionu.

- Posilovat tržní pozici VŠTE v rámci segmentu zákazníků v oblasti terciárního vzdělávání.
- Zvyšovat uplatnitelnost absolventů na trhu práce.
- Zvyšovat kvalitu studia včetně technického a prostorového zázemí.
- Optimalizovat kvalifikační strukturu pracovníků školy včetně odpovídajících znalostí a dovedností.
- Profesionalizovat management vysoké školy na všech úrovních řízení.
- Prohlubovat spolupráci se soukromým a veřejným sektorem a aplikační sférou.

Tab. 2. 6: Strategické cíle

Strategické cíle vycházející z DZ VŠTE (2011–2015)	
Kvalita a relevance	Vybavit studenty kvalitními teoretickými a praktickými znalostmi a dovednostmi v souladu s potřebami profesně orientovaného bakaláře, s cílem zvýšit jejich uplatnitelnost a úspěšnost na trhu práce.
	Zkvalitnit kvalifikační strukturu akademických pracovníků zejména u kategorie profesorů, docentů, Ph.D. a studentů doktorských studijních programů.
	Zajistit kvalitní výzkum, vývoj a tvůrčí činnost v souladu s posláním a potřebami školy včetně implementace výstupů z této činnosti do uživatelské sféry.
	Vytvořit a postupně implementovat komplexní řídicí manažerský systém založený na excelenci, automatizaci procesů a odpovědnosti.
Otevřenost	Vytvořit a postupně zavést komplexní systém spolupráce mezi školou a uživatelskou sférou v Jihočeském kraji v oblasti transferu inovací, praxí studentů a stáží akademických pracovníků VŠTE včetně pedagogické oblasti.
	Rozšířit nabídku vzdělávacích programů pro veřejnost i studenty v oblasti celoživotního vzdělávání o další vzdělávací aktivity z hlediska otevřenosti, obsahu a kvality.
	Zkvalitnit propagační a marketingový systém na VŠTE.
Efektivita a financování	Vytvořit a realizovat systém dlouhodobé finanční udržitelnosti školy za současného navýšení podílu finančních prostředků školy z vícezdrojového financování.
	Zajistit odpovídající kapacitní a technické zázemí pro výukovou, výzkumnou a tvůrčí činnost i efektivní správu školy.
	Zajištění vysokého standardu informačních systémů a technologií v souladu s potřebami rozvoje školy a akreditovaných studijních programů.

2.6 Změny v oblasti vnitřních předpisů

V oblasti vnitřních předpisů došlo v roce 2012 ke změnám u následujících dokumentů:

- Statut VŠTE k 1. 9. 2012 – k úpravám došlo ve všech částech dokumentu.
- Jednací řád Akademické rady VŠTE k 1. 11. 2012 – k úpravám došlo ve všech částech dokumentu.

2.7 Poskytování informací

Poskytování informací podle § 18 zákona č. 106/1999 Sb., o svobodném přístupu k informacím:

- počet podaných žádostí o informace 1
- počet vydaných rozhodnutí o odmítnutí žádosti 0
- počet podaných odvolání proti rozhodnutí 1
- výčet poskytnutých výhradních licencí 0
- počet stížností podaných dle §16a) zákona (odvolání) 0

3. Studijní programy, organizace studia a vzdělávací činnost

3.1 Akreditované studijní programy

VŠTE v roce 2012 nabízela čtyři akreditované studijní programy (Ekonomika a management, Stavitelství, Strojírenství a Dopravní technologie a spoje).

Tab. 3. 1: Akreditované studijní programy (počty)

VŠTE	KKOV	Bakalářské studium		Magisterské studium		Navazující magisterské studium		Doktorské studium	Celkem
		P	K/D	P	K/D	P	K/D	-	
Skupiny akreditovaných studijních programů									
přírodní vědy a nauky	11-18								
technické vědy a nauky	21-39	4	2						6
zeměděl.-les. a veter. vědy a nauky	41,43								
zdravot., lékař. a farm. vědy a nauky	51-53								
společenské vědy, nauky a služby	61,67,71-73								
ekonomie	62,65	1	1						2
právo, právní a veřejnosprávní činnost	68								
pedagogika, učitelství a sociál. péče	74,75								
obory z oblasti psychologie	77								
vědy a nauky o kultuře a umění	81,82								
CELKEM		5	3	0	0	0	0	0	8

Poznámka: V tabulce jsou uvedeny počty studijních oborů, nikoliv programů.

3.2 Kreditový systém

VŠTE využívá kreditový systém ECTS založený na výstupech z učení (60 kreditů za rok, pracovní zátěž studenta 1560 hodin za akademický rok, jeden kredit odpovídá 26 hodinám práce). Profily absolventa oboru jsou vymezeny dle deskriptorů Národního kvalifikačního rámce. V rámci projektu „Inovace výstupů, obsahu a metod bakalářských programů vysokých škol neuniverzitního typu“ byly stanoveny výstupy z učení na úrovni předmětů všech akreditovaných oborů. Od roku 2011 je VŠTE držitelem certifikátu Diploma Supplement Label, v roce 2012 se podařilo získat prestižní ocenění ECTS Label.

3.3 Další vzdělávací aktivity

VŠTE nabízí studentům účast na odborných a ja-

zykových exkurzích, pravidelně jsou pořádány exkurze do Rakouska a Německa (např. ve spolupráci s ENERGY CENTRE České Budějovice exkurze do spalovny biomasy, elektrárny na bioplyn, větrné elektrárny a energetického školicího střediska ve Freistadtu, odborně jazykově zaměřená exkurze v prosinci 2012 do Regensburgu). Studenti VŠTE se pravidelně účastní mezinárodních týdenních projektů International Business Week.

VŠTE dále zprostředkovává studentům semináře a workshopy zaměřené na podporu jejich uplatnění na trhu práce, a to ve spolupráci s významnými zaměstnavateli, kteří působí především v jihočeském regionu. Časté jsou přednášky odborníků z praxe. VŠTE si klade za cíl zprostředkovat kontakty mezi firmami a studenty i dalšími formami (např. podpora studentských soutěží za účasti firem, nabídka míst pro absolvování praxe apod.).

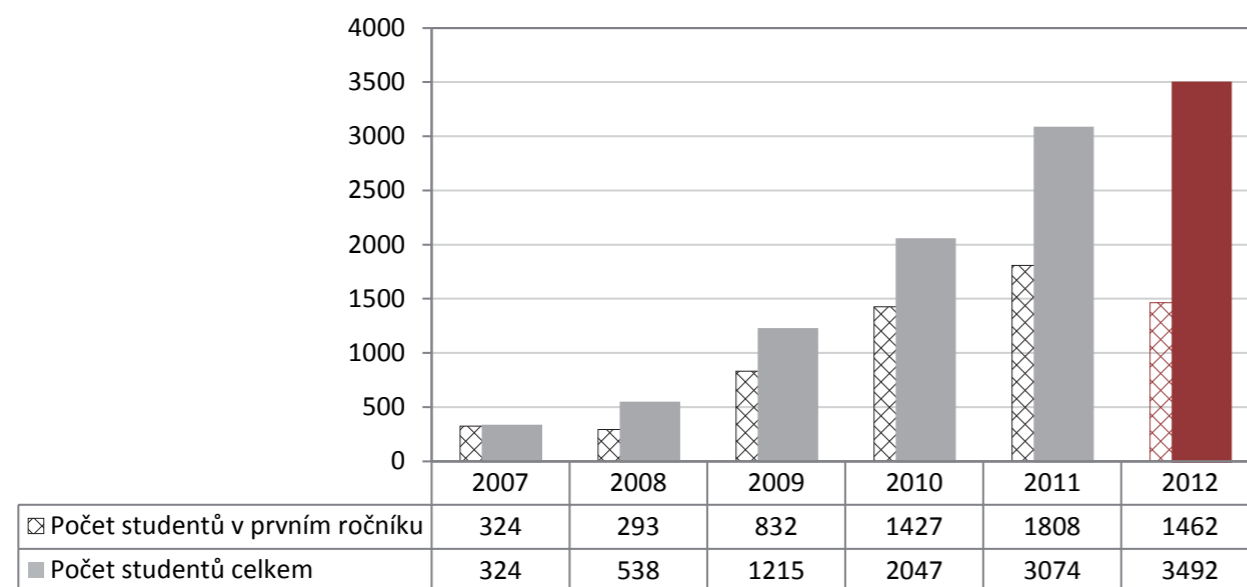
4. Studenti

4.1 Studenti v akreditovaných studijních programech

Tab. 4. 1: Studenti v akreditovaných studijních programech (počty)

VŠTE	KOV	Bakalářské studium		Magisterské studium		Navazující magisterské studium		Doktorské studium	Celkem
		P	K/D	P	K/D	P	K/D		
přírodní vědy a nauky	11-18								
technické vědy a nauky	21-39	747	396						1143
zeměděl.-les. a veter. vědy a nauky	41,43								
zdravot., lékař. a farm. vědy a nauky	51-53								
společenské vědy, nauky a služby	61,67,71-73								
ekonomie	62,65	1299	1050						2349
právo, právní a veřejnosprávní činnost	68								
pedagogika, učitelství a sociál. péče	74,75								
obory z oblasti psychologie	77								
vědy a nauky o kultuře a umění	81,82								
CELKEM		2046	1446						3492

Graf. 4. 1: Vývoj počtu studentů



4.2 Studenti – samoplátcí

Na VŠTE v roce 2012 nestudovali žádní studenti samoplátcí.

4.3 Studenti ve věku nad 30 let

Tab. 4. 2: Studenti ve věku nad 30 let

VŠTE	KOV	Bakalářské studium		Magisterské studium		Navazující magisterské studium		Doktorské studium	Celkem
		P	K/D	P	K/D	P	K/D		
přírodní vědy a nauky	11-18								
technické vědy a nauky	21-39	2	138						140
zeměděl.-les. a veter. vědy a nauky	41,43								
zdravot., lékař. a farm. vědy a nauky	51-53								
společenské vědy, nauky a služby	61,67,71-73								
ekonomie	62,65	3	429						432
právo, právní a veřejnosprávní činnost	68								
pedagogika, učitelství a sociál. péče	74,75								
obory z oblasti psychologie	77								
vědy a nauky o kultuře a umění	81,82								
CELKEM		5	567						572

4.4 Neúspěšní studenti v akreditovaných studijních programech

Tab. 4. 3: Neúspěšní studenti v akreditovaných studijních programech (počty)

VŠTE	KOV	Bakalářské studium		Magisterské studium		Navazující magisterské studium		Doktorské studium	Celkem
		P	K/D	P	K/D	P	K/D		
přírodní vědy a nauky	11-18								
technické vědy a nauky	21-39	176	50						226
zeměděl.-les. a veter. vědy a nauky	41,43								
zdravot., lékař. a farm. vědy a nauky	51-53								
společenské vědy, nauky a služby	61,67,71-73								
ekonomie	62,65	206	318						524
právo, právní a veřejnosprávní činnost	68								
pedagogika, učitelství a sociál. péče	74,75								
obory z oblasti psychologie	77								
vědy a nauky o kultuře a umění	81,82								
CELKEM		382	368						750

4.5 Snížení studijní neúspěšnosti

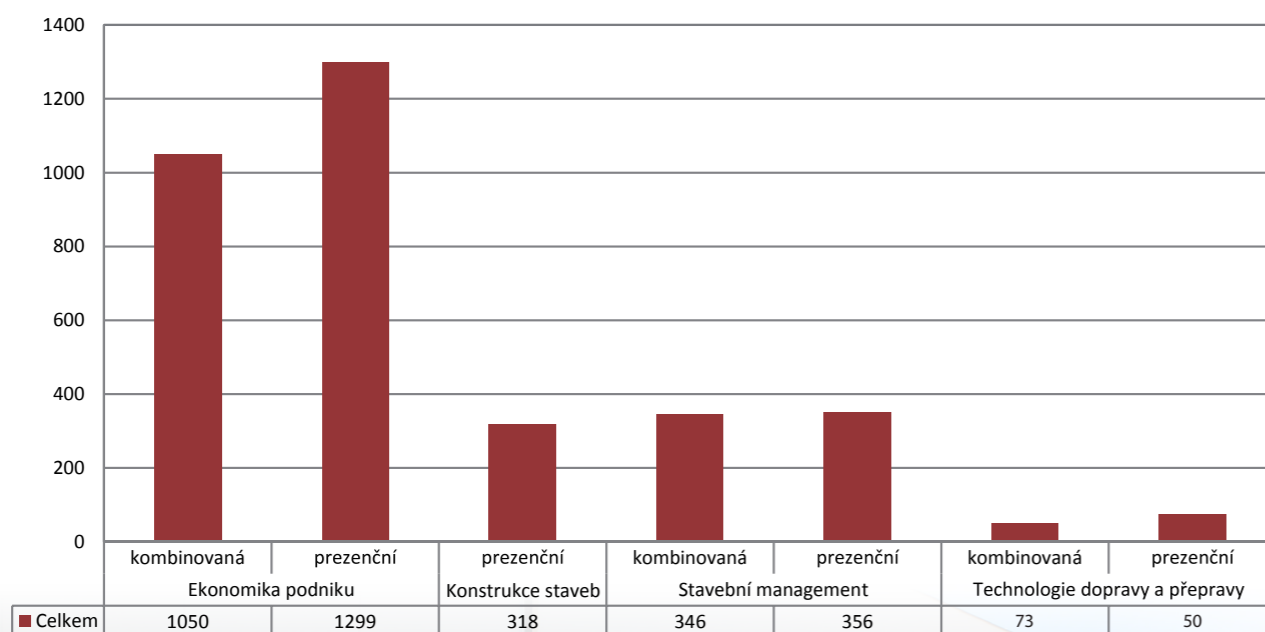
Za účelem snížení studijní neúspěšnosti uplatňuje VŠTE následující opatření:

- poradenství prostřednictvím Studentské unie VŠTE,
- zřízení Informačně poradenského centra – toto centrum si klade za cíl pomoci se studiem studentům se specifickými vzdělávacími potřebami (tj. sluchově, zrakově, tělesně znevýhodnění studenti, dále studenti s vadami řeči či s vývojovými poruchami učení),
- možnost absolvování předmětů (hlavně opakujících předmětů) přes Centrum celoživotního vzdělávání. V případě úspěšného absolvování předmětu na Centru

celoživotního vzdělávání se daný předmět studentovi propíše do řádného studia,

- možnost absolvování přípravných kurzů přes Centrum celoživotního vzdělávání (např. přípravný kurz z matematiky či přípravný kurz z cizích jazyků),
- vnitřní hodnocení kvality, efektivnost a vyváženost studijních plánů na základě stanovených, měřitelných výstupů z učení na úrovni jednotlivých předmětů v souladu s cílovým profilem absolventa oboru,
- uplatňování osobního přístupu ke studentům (dobře aplikovatelné na škole s nižším počtem studentů), inovování pedagogického procesu zaváděním moderních forem výuky.

Graf. 4. 2: Počet studentů podle oboru



5. Absolventi

5.1 Absolventi akreditovaných studijních programů

Tab. 5. 1: Absolventi akreditovaných studijních programů (počty)

VŠTE	KKOV	Bakalářské studium		Magisterské studium		Navazující magisterské studium		Doktorské studium	Celkem
		P	K/D	P	K/D	P	K/D		
přírodní vědy a nauky	11-18	50							50
technické vědy a nauky	21-39								
zeměděl.-les. a veter. vědy a nauky	41,43								
zdravot., lékař. a farm. vědy a nauky	51-53								
společenské vědy, nauky a služby	61,67,71-73	195	5						200
ekonomie	62,65								
právo, právní a veřejnosprávní činnost	68								
pedagogika, učitelství a sociál. péče	74,75								
obory z oblasti psychologie	77								
vědy a nauky o kultuře a umění	81,82	245	5						250
CELKEM		5	567						572

5.2 Spolupráce s bývalými studenty

Prostředníkem komunikace s bývalými absolventy je Studentská unie VŠTE. Studentská unie vytváří dostatečný prostor k dalšímu prohlubování vztahů s bývalými absolventy především formou pořádání studentských akcí (pravidelné meetingy v areálu školy, výzvy k publikování ve studentském časopisu, rozhovory o profesní dráze aj.).

Další variantou je kontakt útvaru Prorektora pro praxi a vnější vztahy s bývalými absolventy formou uzavírání rámcových dohod o spolupráci v jejich firmách. VŠTE získává zpětnou vazbu z aplikační sféry, kde studenti absolvují dlouhodobou praxi, formou hodnotících formulářů. Úspěšní studenti jsou motivováni nabídkou pracovních pozic (např. firma SCHWAN Cosmetics Č. Krumlov).

5.3 Sledování zaměstnanosti a zaměstnatelnosti absolventů

Kromě výše zmíněné zpětné vazby od bývalých

studentů plánuje VŠTE zapojení do šetření REFLEX 2013, jehož cílem je realizovat šetření o absolventech vysokých škol a přispět tak k dlouhodobě rozvíjeným znalostem o zaměstnatelnosti a uplatnění absolventů vysokých škol, o jejich přechodu ze vzdělávání na pracovní trh a hodnocení získaného vysokoškolského vzdělání, k vytváření takto zaměřené databáze informací o absolventech a k následným analýzám.

5.4 Spolupráce s budoucími zaměstnavateli

V rámci prohlubování dobrých vztahů s potenciálními budoucími zaměstnavateli pořádá VŠTE trhy pracovních příležitostí (Jobfaire), kde dochází k oboustrannému kontaktu účastníků pracovního trhu. Pro zúčastněné strany tak vzniká další příležitost aktivně se podílet na zvyšování zaměstnatelnosti absolventů na straně jedné a zároveň se nabízí zúčastněným firmám řešit touto cestou svou politiku zajišťování lidských zdrojů.

6 Zájem o studium

6.1 Zájem o studium na VŠTE

Počty podaných přihlášek, přijatých a zapsaných studentů zachycuje tabulka 6.1, přičemž jsou uvedeny pouze údaje týkající se bakalářského studia, neboť žádný jiný typ studia VŠTE zatím nenabízí.

Tab. 6. 1: Zájem o studium na vysoké škole

VŠTE	Bakalářské studium			
	KKOV	P	K/D	
Skupiny akreditovaných studijních programů				
přírodní vědy a nauky	11-18			
technické vědy a nauky	21-39	928	696	474
zeměděl.-les. a veter. vědy a nauky	41,43			
zdravot., lékař. a farm. vědy a nauky	51-53			
společenské vědy, nauky a služby	61,67,71-73			
ekonomie	62,65	2032	1529	1047
právo, právní a veřejnosprávní činnost	68			
pedagogika, učitelství a sociál. péče	74,75			
obory z oblasti psychologie	77			
vědy a nauky o kultuře a umění	81,82			
CELKEM		2960	2225	1521

Poznámka: VŠTE nenabízí jiný typ studia než bakalářské studium.

Meziroční změny v počtu podaných přihlášek, přijatých a zapsaných studentů jsou následující:

- **Podané přihlášky**
Technické obory: snížení podaných přihlášek proti roku 2011 o 18 přihlášek.
Ekonomie: snížení podaných přihlášek proti roku 2011 o 136 přihlášek.
- **Počty přijatých**
Technické obory: snížení počtu přijatých proti roku 2011 o 121 studentů.
Ekonomie: snížení počtu přijatých proti roku 2011 o 85 studentů.
- **Počty zapsaných**
Technické obory: snížení počtu zapsaných proti roku 2011 o 134 studentů.
Ekonomie: snížení počtu zapsaných proti roku 2011 o 163 studentů.

6.2 Přijímací řízení

Uchazeči jsou do studijních programů uskutečňovaných na VŠTE přijímáni na základě doložení studijního průměru za III. ročník střední školy, nebo za I. ročník nástavbového studia (úředně ověřené kopie). Maturitní vysvědčení (úředně ověřenou kopií) je nutné doložit do dne zápisu v případě podmíněného přijetí ke studiu. Zpracování přijímacího řízení je prováděno vlastními zdroji.

6.3 Studenti navazujícího magisterského a doktorského studia

VŠTE nemá navazující magisterské a doktorské studijní obory.

6.4 Informovanost uchazečů o studium – spolupráce se středními školami

V rámci spolupráce na různých úrovních se VŠTE angažuje i v oblasti sekundárního vzdělávání. Vypracování uceleného systému spolupráce se středními odbornými a vyššími školami s cílem podchytit talentované studenty, především v oblasti nově vzniklého studijního oboru Strojirenství, je prioritou, která respektuje požadavky nenasyceného trhu práce v technických oborech. Důkazem těchto aktivit je příprava založení „Technického a vzdělávacího konsorcia při VŠTE“, jehož hlavním smyslem je neustálé zvyšování kvality technického vzdělávání a přenos tvůrčí činnosti do aplikační sféry. Hlavním posláním sdružení je spolupráce v oblasti:

- neustálého zlepšování a zkvalitňování výuky a některých dalších podmínek studia,
- zvyšování uplatnitelnosti absolventů,
- podpory technického vzdělání na všech úrovních,
- formování profilů absolventů především technických oborů,
- sdílení kapacit, přístrojů a dalšího zařízení,

- sdílení know-how a dalších informačních toků,
- podporování nadaných a aktivních studentů,
- pořádání konferencí, studentských soutěží a veletrhů pracovních příležitostí,
- projektů a projektových žádostí,
- propustnosti mezi jednotlivými sférami vzdělávání.

Příkladem spolupracujících středních škol jsou:

- Střední odborná škola strojní a elektrotechnická Velešín,
- SPŠ strojní a elektrotechnická Č. Budějovice
- SPŠ Tábor
- VOŠ a SPŠ Strakonice
- Střední škola Č. Velenice
- SOŠU Jindřichův Hradec
- Střední škola obchodu, služeb a řemesel Tábor
- SPŠ stavební Č. Budějovice
- Integrovaná střední škola Č. Budějovice
- Obchodní akademie Č. Budějovice
- Obchodní akademie a VOŠ Tábor



7 Akademičtí pracovníci

7.1 Přepočtené počty akademických pracovníků

Tab. 7. 1: Akademičtí a vědecktí pracovníci (přepočtené počty)

Kategorie	Pozice	Počet
Akademičtí pracovníci	Profesoři	4,3
	Docenti	7,9
	Odborní asistenti	23,4
	Asistenti	22,7
	Lektoři	0
	Vědečtí, výzkumní a vývojoví pracovníci podílející se na pedagog. činnosti	0
Vědečtí pracovníci	Vědečtí pracovníci	0
CELKEM		58,3

7.2 Věková struktura akademických a vědeckých pracovníků

Tab. 7. 2: Věková struktura akademických a vědeckých pracovníků

Kategorie	Pozice		do 29 let	30-39 let	40-49 let	50-59 let	60-69 let	nad 70 let	CELKEM
Akademičtí pracovníci	Profesoři	CELKEM	0	0	0	2	4	0	6
		ženy	0	0	0	0	0	0	0
	Docenti	CELKEM	0	3	2	1	3	5	14
		ženy	0	2	1	0	0	1	4
	Odborní asistenti	CELKEM	2	14	11	5	1	1	34
		ženy	0	4	2	1	1	1	9
	Asistenti	CELKEM	9	7	3	8	5	0	32
		ženy	5	4	1	3	3	0	16
	Lektoři	CELKEM	0	0	0	0	0	0	0
		ženy	0	0	0	0	0	0	0
	Vědečtí, výzkumní a vývojoví pracovníci podílející se na pedagog. činnosti	CELKEM	0	0	0	0	0	0	0
		ženy	0	0	0	0	0	0	0
Vědečtí pracovníci	CELKEM	0	0	0	0	0	0	0	
	ženy	0	0	0	0	0	0	0	
CELKEM			11	24	16	16	13	6	86

7.3 Počty akademických pracovníků dle rozsahu pracovních úvazků a nejvyšší dosažené kvalifikace

Tab. 7. 3: Počty akademických pracovníků podle rozsahu pracovních úvazků a nejvyšší dosažené kvalifikace (počty fyzických osob)

Rozsahy úvazků	Akademičtí pracovníci				CELKEM
	prof.	doc.	DrSc., CSc., Dr., Ph.D., Th.D.	ostatní	
do 0,3	0	1	5	4	10
do 0,5	2	5	6	5	18
do 0,7	0	0	1	1	2
do 1,0	4	8	21	23	56
CELKEM	6	14	33	33	86

7.4 Počty akademických pracovníků s cizím státním občanstvím

Tab. 7. 4: Akademičtí pracovníci s cizím státním občanstvím (počty fyzických osob)

Počet akademiků s cizím státním občanstvím	9
--	---

7.5 Počty docentů a profesorů jmenovaných v roce 2012

V roce 2012 nebyl na VŠTE jmenován žádný docent ani profesor.

7.6 Přehled kurzů dalšího vzdělávání akademických pracovníků

Tab. 7. 5: Přehled kurzů dalšího vzdělávání akademických pracovníků

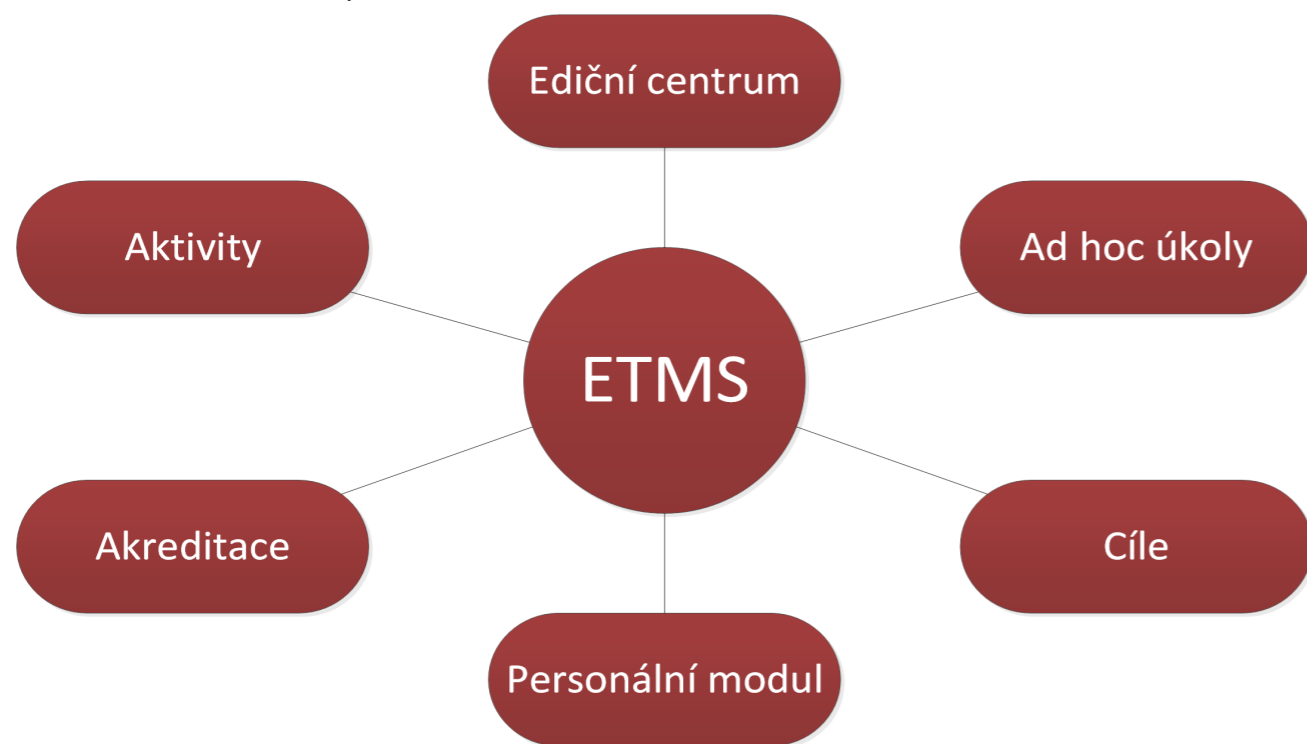
Kategorie kurzů	Počet kurzů	Počet účastníků
Kurzy orientované na pedagogické dovednosti	1	14
Kurzy orientované na obecné dovednosti	18	85
Kurzy odborné	0	0
CELKEM	19	99

7.7 Kariérní systém

Vývoj oblasti profesního růstu pracovníků je jednou z důležitých oblastí rozvoje vysoké školy. S ohledem na již v minulosti zamýšlený systém řízení lidských zdrojů se v roce 2012 přistoupilo k realizaci záměru vybudovat systém, který by personální agendu pozdvihl na sofistikovanější úroveň. Podařilo se vydefinovat hlavní okruhy personálního modulu tak, aby byly naplněny

hlavní očekávané přínosy. Budovaný software bude navázán jako dílčí modul na již existující Excellent Top Manager System (ETMS), v rámci kterého v průběhu uplynulého roku fungovalo pět modulů (obr. 7.1). Předpokládaným výstupem celého systému má být do budoucna komplexní pohled vrcholového managementu školy na fungování organizace jako celku, včetně sledování výkonnosti dílčích útvarů i jednotlivců.

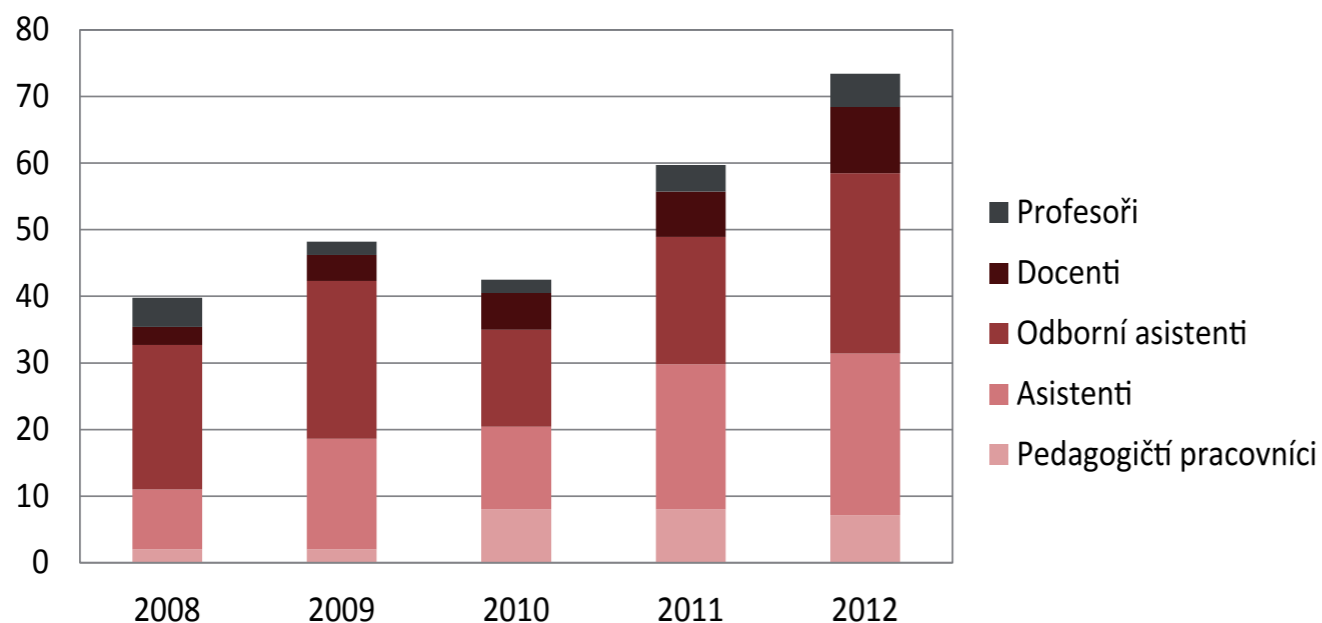
Obr. 7. 1: Schéma uspořádání ETMS



Přínosy personálního modulu jsou očekávány, s ohledem na navržené funkcionality, především v plánování lidských zdrojů, koordinaci vzdělávacích aktivit a vizualizaci kariérního postupu akademických, pedagogických i technickohospodářských pracovníků. V neposlední řadě bude významným přínosem zajištění podkladů v dostatečně podrobné struktuře pro agendu akreditačních studijních programů. Připravovaný personální modul tedy bude zajišťovat soulad kvalifikační struktury pracovníků školy s tím, co škola deklarovala ve formě akreditační žádosti akreditační komisi ČR. Agenda personálního modulu bude členěna do dvou hlavních pilířů. Principem

prvního pilíře bude sledování a vyhodnocování kvalifikačních předpokladů jednotlivých pracovníků s ohledem na vydefinované požadavky konkrétních pracovních pozic. Naplnění kvalifikačních požadavků bude vyhodnocováno i s ohledem na posuzování kompetencí pracovníků včetně jejich akreditabilnosti z hlediska publikační činnosti a dosažené praxe. Druhý pilíř bude spočívat v plánování personálního obsazení výuky kvalifikovanými pracovníky v souladu s akreditačním materiálem. Hmatatelným výstupem personálního modulu bude kariérový plán dílčích úseků, resp. jednotlivců, jejichž součástí budou harmonogramy vzdělávacích aktivit.

Graf. 7. 1: Struktura zaměstnanců



8. Sociální záležitosti studentů a zaměstnanců

8.1 Stipendia studentům dle počtu studentů

Tab. 8. 1: Stipendia studentům podle účelu stipendia (počty studentů)

Účel stipendia	Počty studentů
za vynikající studijní výsledky dle § 91 odst. 2 písm. a)	57
za vynikající vědecké, výzkumné, vývojové, umělecké nebo další tvůrčí výsledky dle § 91 odst. 2 písm. b)	25
na výzkumnou, vývojovou a inovační činnost podle zvláštního právního předpisu, § 91 odst.2 písm. c)	70
v případě tíživé sociální situace studenta dle § 91 odst. 2 písm. d)	2
v případě tíživé sociální situace studenta dle § 91 odst. 3	29
v případech zvláštního zřetele hodných dle § 91 odst. 2 písm. e)	0
z toho ubytovací stipendium	666
na podporu studia v zahraničí dle § 91 odst. 4 písm. a)	38
na podporu studia v ČR dle § 91 odst. 4 písm. b)	0
studentům doktorských studijních programů dle § 91 odst. 4 písm. c)	0
jiná stipendia	4
CELKEM	891

8.2 Vlastní stipendijní programy

Na VŠTE je uplatňován individuální a citlivý přístup pro řešení jednotlivých případů. V souladu se Stipendijním řádem VŠTE byly v roce 2012 vypláceny studentům následující stipendia:

- Sociální stipendia ve výši 1 620 Kč/měsíc po dobu 10 měsíců.
- Prospěchová stipendia za vynikající studijní výsledky za předchozí dva semestry ve výši 500 Kč (průměr od 1,51–1,8), 1 000 Kč (průměr od 1,21–1,5) a 2 000 Kč (průměr 1,00–1,2) jsou vyplácena po dobu 10 měsíců.
- Ubytovací stipendia ve výši 600 Kč/měsíc po dobu 10 měsíců.
- Mimořádná stipendia mohou být přiznána studentům:
 - za vynikající výzkumné, vývojové a inovační, umělecké nebo další tvůrčí výsledky přispívající k prohloubení znalostí,
 - za vynikající výsledky celého studia u studentů v bakalářském studijním programu,
 - na úhradu mimořádných nákladů spo-

jených s řešením úkolů zadaných v zájmu VŠTE, odbornou praxí nebo výzkumnou činností jak na území České republiky, tak i v zahraničí,

- za plnění mimořádných úkolů přispívajících k rozvoji VŠTE,
- v mimořádné tíživé situaci.

8.3 Poradenské služby

První kroky na VŠTE – Studenti na začátku svého studia získávají informační brožurku.

Informační systém – Na VŠTE je využíván informační systém, který poskytuje studentům souhrnné informace o předmětech, státních závěrečných zkouškách, bakalářských pracích a celkové podpoře.

Infocentrum Studentské unie – ISU je poradní kancelář pro studenty prezenční i kombinované formy, která se zabývá pořádáním odborných přednášek a kulturně-společenských akcí či studentských aktivit.

Informačně poradenské centrum – IPC poskytuje profesionální poradenství nejen pro studenty se specifickými vzdělávacími potřebami. IPC navazuje kontakt s garanty předmětů, s pedagogy jed-

notlivých předmětů, které budou klienti navštěvovat, Pedagogickým oddělení, Prorektorátem pro praxi a vnější vztahy pro zabezpečení funkčnosti centra. IPC se také stará o rozvoj a zlepšování poskytovaných služeb prostřednictvím zpětné vazby od klientů, i relevantních pracovníků, včetně pedagogů. Zprostředkovává klientům informace o studiu, možnostech pomoci při studiu a souvisejících záležitostech. Nabízí speciální i psychologické konzultace jak pro klienty, tak pedagogy takovýchto studentů. Eviduje využití služeb centra a vede osobní karty klientů.

Buddy – Buddy je spolek pečující o studenty, kteří přijíždějí v rámci programu Erasmus.

Studijní, pedagogické a zahraniční oddělení – Studijní oddělení poskytuje studentům informační sdělení, zodpovídá jednotlivé otázky studentů týkající se studia, státních závěrečných zkoušek, stipendií a dalších. Pedagogické oddělení má na starosti IS, poskytuje studentům návody na bezproblémové používání systému, návody, jak si zapsat předměty a utvořit si rozvrh, poskytuje korekce v rozvrhu. Zahraniční oddělení komunikuje s potencionálními zájemci o zahraničních stáží, studiích a jiných zahraničních aktivitách. Studijní, pedagogické a zahraniční oddělení má pro studenty otevřeno během úředních hodin, každý den v určité hodiny dopoledne a odpoledne. Pro studenty kombinované formy jsou úřední hodiny i o víkendu, aby studenti měli možnost navštívit jednotlivá oddělení a získat potřebné informace. V těchto hodinách pracovníci odpovídají na dotazy a věnují se osobně studentům.

8.4 Přístup ke studentům se specifickými potřebami

VŠTE se zaměřila na potřeby studentů se specifickými potřebami ve zpracování žádosti o projekt „Integrace a podpora studentů se specifickými vzdělávacími potřebami na Vysoké škole technické a ekonomické v Českých Budějovicích“, který byl podán v listopadu 2011 v rámci výzvy 29 do oblasti podpory 2.2 Vysokoškolské vzdělávání OP VK. Projekt byl přijat, v současné době probíhá jeho realizace, přičemž je zaměřen na inovaci obou studijních programů realizovaných na VŠTE. Jeho účelem je zkvalitnit všechny obory právě ve vztahu ke studentům se specifickými vzdělávacími potřebami (tělesné postižení, zrakové postižení, sluchové postižení, vývojové poruchy učení a socioekonomické znevýhodnění). Inovace se dotýká jak prezenční, tak i kombinované formy studia, a to zejména prostřednictvím tvorby a úpravy studijních materiálů podporujících online

výuku, pořízením didaktických a kompenzačních pomůcek, včetně nezbytné realizace stavebně technického řešení v areálu VŠTE. Projekt je také zaměřen na akademické a ostatní pracovníky školy, kteří budou v rámci jeho realizace podpořeni řadou školení v přístupu ke studentům se specifickými vzdělávacími potřebami. Na podzim probíhaly přípravy na otevření Informačně poradenského centra (otevření leden 2013), které bude nabízet celou řadu služeb, ale především profesionální poradenství v nejrůznějších směrech nejen pro studenty se SVP. V prosinci 2012 bylo vydáno Opatření rektora k organizaci studia pro studenty se specifickými vzdělávacími potřebami.

8.5 Podpora mimořádně nadaných studentů

VŠTE motivuje studenty k účasti na odborných soutěžích: soutěž prací studentů SVOČ, soutěž Navrhni si školu, školní kolo soutěže Presta, Projekt snů. Studenti s výbornými studijními výsledky se stávají pomocnými vědeckými silami a mají možnost podílet se na výzkumných projektech školy.

Katedra strojírenství navázala spolupráci s odbornými středními školami v Jihočeském kraji (SOŠ a VOŠ Strakonice a SOŠ Velešín). Tato spolupráce znamená např. spoluúčast studentů na soutěžních projektech, poradenskou činnost, členství zástupců katedry strojírenství v maturitních komisích apod.

V rámci projektu „Zvýšení kvality výuky cizích jazyků s využitím moderních komunikačních a informačních technologií na střední škole“ probíhala v letech 2010–2012 spolupráce se středními školami ekonomického a technického zaměření. I další projekty probíhají ve spolupráci se středními školami: Zvýšení matematických a odborných jazykových znalostí prostřednictvím ICT u žáků středních škol s technickým zaměřením (2012–2014), Implementace cizojazyčných modulů za účelem profesního rozvoje středoškolských pedagogů v oblasti stavebnictví (2012–2014).

8.6 Ubytovací a stravovací služby

VŠTE provozuje v areálu Okružní menzu VŠTE s kapacitou 400 hlavních jídel denně. V oblasti hlavních jídel si studenti a zaměstnanci mohou denně vybrat ze 4 hotových jídel a dále 5 minutkových jídel. Hlavní jídla mohou doplnit salátem z denní nabídky salátů či desertem. Menza VŠTE je pro studenty a zaměstnance otevřena od 7:30 do 17:00 hod. ve všední dny a o víkendech od 7:30 do 15:30 hod. Menza VŠTE kromě přípravy hlavních jídel nabízí široký doplňkový sortiment

v oblasti stravování. Jedná se především o nápoje, cukrovinky, bagety, čerstvé pečivo a další produkty rychlého občerstvení. Vedení menzy VŠTE intenzivně pracuje na rozšiřování nabízených služeb a zvyšování jejich kvality.

VŠTE provozuje v areálu Okružní koleje VŠTE s kapacitou 160 lůžek na dvoulůžkových pokojích se společným sociálním zařízením vždy pro

dva pokoje. Cena lůžka pro studenty činí 2300 Kč za lůžko a měsíc. Kapacita lůžek v areálu Okružní se oproti roku 2011 snížila o 32 lůžek, neboť část prostorů využívaných pro koleje byla přeměněna na administrativní prostory. VŠTE intenzivně pracuje na možnostech zvýšení kapacity lůžek kolejí VŠTE pro potřeby studentů. Do budoucna plánuje výstavbu nové koleje.

Tab. 8. 2: Ubytování, stravování

Položka	Počet
Lůžková kapacita kolejí VŠ celková	160
Počet lůžek v pronajatých zařízeních	40
Počet podaných žádostí o ubytování k 31/12/2012	299
Počet kladně vyřízených žádostí o ubytování k 31/12/2012	200
Počet lůžkodnů v roce 2012	43 680
Počet hlavních jídel vydaných v roce 2012 studentům	24 117
Počet hlavních jídel vydaných v roce 2012 zaměstnancům vysoké školy	15 275
Počet hlavních jídel vydaných v roce 2012 ostatním strávníkům	16 933

8.7 Péče o zaměstnance

VŠTE tvoří dle zákona 111/1998 Sb. sociální fond do výše 1 % z hrubých mezd, ze kterého přispívá zaměstnancům na stravování, rekreaci, péči o zdraví, kulturu a tělovýchovu. VŠTE umožňuje svým zaměstnancům bezplatně navštěvovat jazykové a jiné vzdělávací kurzy. Dlouhodobě podpo-

ruje své zaměstnance ve zvyšování a prohlubování odborné kvalifikace. U většiny pracovních míst na VŠTE je možno aplikovat pružnou pracovní dobu, čímž jsou podporovány především zaměstnané matky s dětmi, které by pevnou pracovní dobu nedokázaly sloučit s potřebami péče o dítě. Do budoucna uvažuje VŠTE o zřízení a provozování školky pro děti zaměstnanců.



Ing. Jaromír Vrbka
kvestor



Bc. Zuzana Rowland
vedoucí celoživotního vzdělávání

9. Infrastruktura

9.1 Fondy knihoven

Přírůstek do knihovního fondu za rok 2012 byl 2442 knihovních jednotek. Celkový stav fondu k 31. 12. 2012 byl 9400 jednotek, a to včetně

elektronických knih, periodik a CD. Z toho bylo 1132 cizojazyčných publikací. Počet titulů časopisů odebíraných v roce 2012 byl 72, z toho jeden pouze elektronicky.

Tab. 9. 1: Vysokoškolské knihovny

Položka		Počet
Přírůstek knihovního fondu za rok		2 442
Knihovní fond celkem		9 400
Počet odebíraných titulů periodik	fyzicky	71
	elektronicky	1

9.2 Informační a komunikační služby

VŠTE v roce 2012 značně rozšířila svou informační infrastrukturu. Toto rozšíření bylo způsobeno především vysokým růstem počtu studentů. V této souvislosti byly rozšířeny prostory pro studovny a s tím související vybavení informačními technologiemi, byly zlepšeny přístupy do učeben s ICT technikou a v neposlední řadě došlo i k rozšíření přípojných bodů do vnitřní sítě VŠTE.

V roce 2012 byla VŠTE připojena k internetu prostřednictvím optických spojů rychlostí 100 Mps, přičemž toto připojení zajišťuje sdružení právnických osob CESNET. Toto připojení je dále distribuováno do všech budov v areálu VŠTE a studenti i zaměstnanci tak mohou využít připojení k síti školy Wi-Fi nebo UTP.

Komplexní správu ICT techniky outsourcovala v roce 2012 externí firma. V roce 2013 je však plánované zajištění vlastní dceřinou společností pod názvem Projektové a inovační centrum VŠTE, s.r.o. Tato změna by měla způsobit přínos zejména

na v oblasti plánování a koordinace projektových aktivit v oblasti ICT.

Hlavní studijní Informační systém je zajištěn Masarykovou univerzitou v Brně a následně propojen s dalšími ekonomickými, manažerskými a obslužnými systémy. Studijní systém se neustále přizpůsobuje platné legislativě a využívají jej každý den stovky studentů (ve špičkách i tisíce). I když tento systém využívají i mnohé další školy, dochází k občasným individuálním úpravám souvisejícím se specifickým zaměřením VŠTE na praktickou výuku s vysokou uplatnitelností studentů na trhu práce.

V budoucnu VŠTE plánuje v této oblasti zachovávat přiměřený růst vzhledem k růstu vysoké školy se zvyšující se kvalitou z hlediska rychlosti, spolehlivosti a bezpečnosti. Zároveň v roce 2013 VŠTE plánuje zlepšení v oblasti velikosti emailových schránek a další podporou týmové spolupráce – jak ve výuce, tak i v rámci projektových činností VŠTE.

10. Celoživotní vzdělávání

Celoživotní vzdělávání tvoří významnou součást vzdělávací činnosti na VŠTE a zajišťuje jej Centrum celoživotního vzdělávání. Cílem CCV pro rok 2012 bylo rozšířit nabídku vzdělávacích programů pro veřejnost, studenty a zaměstnance VŠTE v oblasti celoživotního vzdělávání o další vzdělávací aktivity z hlediska otevřenosti, obsahu a kvality. Dalším cílem bylo zvýšit počty účastníků v jednotlivých formách vzdělávání. V roce 2012 byly v oblasti celoživotního vzdělávání splněny tyto stanovené cíle:

- rozšíření stávající nabídky vzdělávacích programů pro veřejnost o 26 krátkodobých kurzů zaměřených na efektivní práci s daty, ochranu duševního vlastnictví, finanční řízení, účetnictví, dopravu, logistiku ad.;
- rozšíření nabídky kurzů pro studenty VŠTE o kurzy jazykových předmětů, které jsou vyučovány v menších studijních skupinách s individuálnější přístupem vyučujícího. V rámci těchto kurzů je vyučován anglický a německý jazyk, dále pak jazyky, které nejsou v nabídce pro řádné studium, a to ruský, španělský a francouzský jazyk;
- navýšení počtu realizovaných kurzů celoživotního vzdělávání na 221 (viz tab. 10.1);
- navýšení počtu účastníků v kurzech celoživotního vzdělávání na 1124 včetně účastníků přípravných kurzů a mimořádného studia (viz tab. 10.2);

ného studia (viz tab. 10.2);

- navýšení počtu účastníků v dvouseměstřálním mimořádném studiu bakalářského programu na 111 účastníků;
- rozšíření nabídky jazykových a e-learningových kurzů pro akademické i THP pracovníky VŠTE na 19 kurzů s celkovým počtem 99 účastníků z řad akademických pracovníků uvedených v tab. 7.6;
- zakončení třísemestrálního studijního programu Doplňující pedagogické studium pro učitele odborných předmětů a praktického vyučování. Program úspěšně zakončilo 19 účastníků, z toho 14 akademických pracovníků VŠTE;
- uzavření dohody o spolupráci s přerovskou Vysokou školou logistiky, o.p.s. a nábor 40 studentů navazujícího magisterského studia v oboru Logistika. Studenti jsou vedeni jako studenti VŠLG Přerov, nicméně v rámci celoživotního vzdělávání VŠTE studují některé vybrané akreditované předměty;
- uzavření smlouvy o spolupráci s Plekhanov Russian University of Economics;
- podání žádosti o akreditaci MBA studia u akreditační agentury ECBE (Application for Accreditation Stage 1);
- zvýšení finančního obrátu z činnosti CCV na 3,098 tis. Kč.

10.1 Počty kurzů celoživotního vzdělávání

Tab. 10.1: Kurzy celoživotního vzdělávání (CŽV) na vysoké škole (počty kurzů)

Skupiny akreditovaných studijních programů	KKOV	Kurzy orientované na výkon povolání			Kurzy zájmové			U3V	Celkem
		do 15 hod	do 100 hod	více	do 15 hod	do 100 hod	více		
přírodní vědy a nauky	11-18	4	8			2		14	
technické vědy a nauky	21-39	20	47	6				73	
zeměděl.-les. a veter. vědy a nauky	41,43							0	
zdravot., lékař. a farm. vědy a nauky	51-53							0	
společenské vědy, nauky a služby	61,67,71-73	24	42					66	
ekonomie	62,65	23	39	4				66	
právo, právní a veřejnosprávní činnost	68							0	
pedagogika, učitelství a sociál. péče	74,75							0	
obory z oblasti psychologie	77	1	1					2	
vědy a nauky o kultuře a umění	81,82							0	
CELKEM		72	137	10	0	2	0	221	

10.2 Počty účastníků v kurzech celoživotního vzdělávání

Tab. 10.2: Kurzy celoživotního vzdělávání (CŽV) na vysoké škole (počty účastníků)

Skupiny akreditovaných studijních programů	KKOV	Kurzy orientované na výkon povolání			Kurzy zájmové			U3V	Celkem	Z toho přijati do akredit. oboru*
		do 15 hod	do 100 hod	více	do 15 hod	do 100 hod	více			
přírodní vědy a nauky	11-18	103	42			60		205	145	
technické vědy a nauky	21-39	52	121	39				212	212	
zeměděl.-les. a veter. vědy a nauky	41,43							0	0	
zdravot., lékař. a farm. vědy a nauky	51-53							0	0	
společenské vědy, nauky a služby	61,67,71-73	45	244					289	289	
ekonomie	62,65	143	192	76				411	411	
právo, právní a veřejnosprávní činnost	68							0	0	
pedagogika, učitelství a sociál. péče	74,75							0	0	
obory z oblasti psychologie	77	4	3					7	7	
vědy a nauky o kultuře a umění	81,82							0	0	
CELKEM		347	602	115	0	60	0	1124	1064	

* podle paragrafu § 60 zákona o vysokých školách.

11. Výzkumná, vývojová, umělecká a další tvůrčí činnost

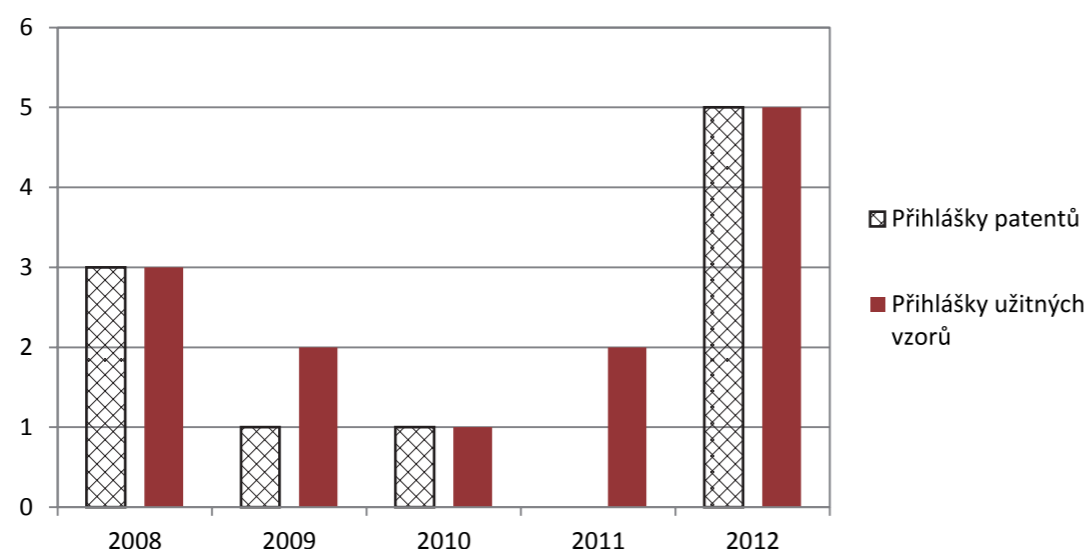
11.1 Plnění dlouhodobého záměru MŠMT (Aktualizace Dlouhodobého záměru za rok 2012)

Výzkumná, vývojová a další tvůrčí činnosti byla v roce 2012 významně ovlivněna skutečností, že VŠTE byla opětovně zařazena mezi výzkumné organizace, čímž bylo škole umožněno nadále vykazovat publikační a tvůrčí aktivity v systému RIV.

Kvalitativní rozvoj tvůrčích aktivit lze zaznamenat zejména v následujících oblastech:

- Oblast ochrany duševního vlastnictví – za rok 2012 bylo podáno:
 - 5 patentů,
 - 5 užitečných vzorů,
 - 3 průmyslové vzory,
 - 8 ochranných známek.

Graf. 11.1: Přehled udělených patentů a užitečných vzorů VŠTE 2008–2012



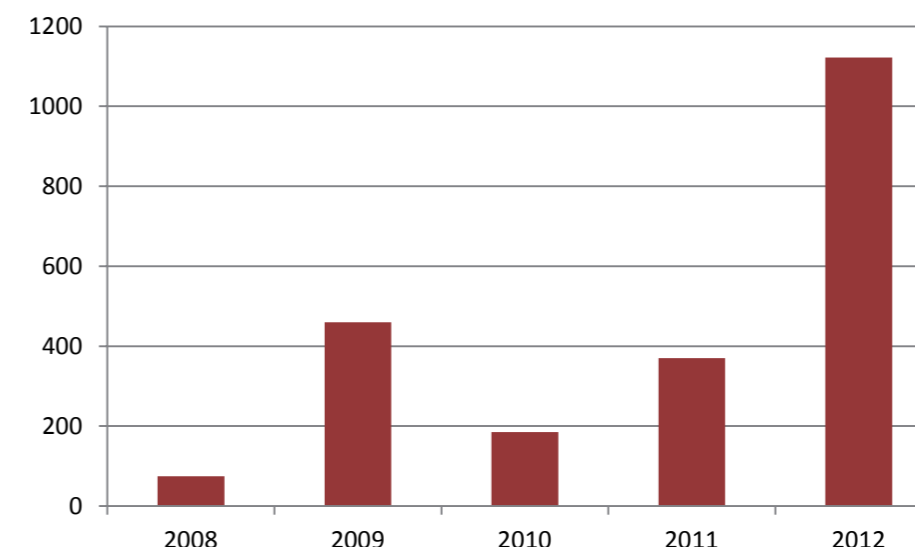
Oblast publikační

- Zkvalitnění odborného časopisu Littera Scripta, zařazeného do Seznamu recenzovaných neimpaktovaných periodik ČR, a to zejména z hlediska doplnění členů hlavní redakční rady, resp. dílčích redakčních rad; zpřísněno bylo recenzní řízení zasílaných příspěvků s upřednostněním příspěvků v cizím jazyce s výhodou zahraničních autorů. Ve střednědobém horizontu se uvažuje o zásadní transformaci časopisu do formy, která by odpovídala databázi SCOPUS. Od roku 2013 bude tento časopis vydáván v elektronické formě.
- Zkvalitnění na úseku vydávání odborných knih a monografií; za tímto účelem byla navázána spolupráce s vydavatelstvím Grada Publishing, a.s., v jejímž rámci byla v roce 2012 vydána vysokoškolská učebnice Podniková ekonomika, v příštím roce je plánováno vydání nejméně 3 odborných knih (Obchodní podnikání, Podnikové ří-

zení a 1 monografie zaměřená na stavební problematiku).

- Zkvalitnění vnitřního hodnocení publikačních aktivit jednotlivých akademických pracovníků i kateder jako celku vytvořením samostatného modulu Aktivity, jenž je nedílnou součástí nového systému řízení školy ETMS (Excellent Top Manager System). V rámci uvedeného systému je plánováno 2x ročně pořádání celodenních celoškolských seminářů zaměřených na problematiku publikačních, výzkumných a dalších tvůrčích aktivit. Na seminářích jsou společně konzultovány náměty na řešení výzkumných projektů a grantů vyhledávaných jak příslušnými ministerstvy, tak podnikovou sférou. Utvářeny jsou multifunkční řešitelské týmy a stanoveny hlavní publikační aktivity za jednotlivé akreditované obory. 1. seminář k výše zmíněné problematice se uskutečnil 26. 10. 2012.

Graf. 11.2: Počet bodů přidělených v systému RIV za období 2007–2012



Oblast podávání výzkumných projektů a grantů

– v roce 2012 byly podány:

- 2 projekty GA ČR (Optimalizace tvorby dvoujazyčných slovníků jazykové kombinace ČJ-RJ, Analýza a modely daňového zatížení v rámci specifikovaných vybraných účetních oblastí ve stavebnictví a lékařských zařízeních);
- TA ČR – kde VŠTE vystupovala jako partner (Vliv klimatu a extrémních projevů počasí na půdotvorné a erozní procesy v krajině);
- nastavení systému výzkumných projektů a grantů mezi VŠTE a vedením Jihočeského kraje, se kterým se připravuje uzavření rámcové dohody (specifikovaná dle jednotlivých akreditovaných oborů) o spolupráci v oblasti výzkumu, vývoje a tvůrčí činnosti včetně činnosti poradenské. V rámci této spolupráce byly již obhájeny a předány výstupy za projekty řešené na základě požadavků odborných útvarů kraje (Vývoj mýtních poplatků za užívání veřejných komunikací ve státech EU od roku 2010 s výhledem do roku 2015 v kontextu rozvoje dopravy a logistiky, Modelování dopravního systému pomocí multiagentního přístupu).

Oblast navázání spolupráce s výzkumnými institucemi, VŠ a podnikovou sférou

- Ve spolupráci s podnikovou sférou jsou připravovány výzkumné projekty a granty v rámci výzev TA ČR pro rok 2013 (oblast stavebnictví 2, strojírenství 2 a dopravy 1). MPO a MŽP ČR byla učiněna nabídka z hlediska možného řešení výzkumných problematik, které jsou v současné době

v popředí zájmu jak krajských, tak i celostátních orgánů. Zástupci školy se rovněž podíleli na řešení dvou projektů v rámci 7. Rámcového programu pro vědu a výzkum.

V souvislosti s profilací školy, zejména s její profesní orientací, bylo (30. 6. 2012) založeno Projektové a inovační centrum VŠTE, s.r.o. a příslušná kontaktní místa v oblasti Jihočeského kraje s přednostním zaměřením na řešení technických problematik ve vazbě na aplikační sféru s těmito parametry:

- modelové ověření výstavby, funkce a právní formy profesně orientovaných inovačních center (zastoupení akademických pracovníků, zástupců aplikační sféry a ostatních výzkumných ústavů a vysokoškolských institucí) na školách neuniverzitního typu,
- nastavení forem a parametrů pro transfer výzkumných a tvůrčích výstupů do uživatelské praxe,
- specifikace zpětné vazby mezi inovačním centrem a akademickým prostředím včetně zapojení zástupců praxe do pedagogického procesu.

Koncem roku 2012 byla ustavena Profesní rada, která zahrnuje nejvýznamnější podnikatelské subjekty Jihočeského regionu. Mimo jiných aktivit bude její činnost zaměřena také na oblast výzkumu, vývoje a tvůrčí činnosti na principu těsné součinnosti mezi školou a podnikatelskými subjekty. V rámci ustavení tohoto orgánu je pro rok 2013 plánováno zahájení prací na založení společných pracovišť, resp. výzkumných bází, kde by v rámci vytvořených výzkumných odborných týmů byly řešeny výzkumné problematiky vycházející z potřeb těchto podniků.

11.2 Propojení tvůrčí činnosti s činností vzdělávací

V souvislosti s nově akreditovanými studijními programy (Dopravní technologie a spoje, Strojírenství) a vznikem nových kateder (Katedra dopravy a logistiky, Katedra strojírenství) v roce 2012 výrazně stoupl rozvoj výzkumné, vývojové a další tvůrčí činnosti. Z hlediska personálního zabezpečení lze zaznamenat nárůst vysoce kvalifikovaných odborníků v porovnání s rokem 2011, kdy počet profesorů vzrostl ze 4 na 6, počet docentů se zvýšil z 9 na 14 a počet odborných asistentů z 21 na 32.

Vzhledem k profilaci VŠTE, založení inovačního centra a nárůstu technických oborů byla prohloubena spolupráce zejména s aplikační sférou včetně zapojení zástupců praxe do pedagogického procesu. Na podporu těchto záměrů byla ustavena výše zmíněná Profesionální rada, v roce 2013 se předpokládá ustavení 3 výzkumných bází v rámci vybraných podnikatelských subjektů Jihočeského regionu. Hlavním posláním těchto pracovišť bude zajištění oboustranného transferu vědeckovýzkumných poznatků mezi školou a aplikační sférou, vytvoření reálné základny pro řešení výzkumných projektů a grantů za účasti akademických pracovníků VŠTE a zástupců z těchto podniků a v neposlední řadě by tato pracoviště měla přispět k urychlení inovačního procesu.

11.3 Zapojení studentů do tvůrčí činnosti

Formy zapojení studentů do tvůrčí činnosti:

- Zvýšení počtu pomocných vědeckých sil na jednotlivých katedrách a vybraných odborných útvech školy s tím, že bylo

11.5 Vědecké konference (spolu)pořádané VŠTE

Tab. 11.1: Vědecké konference (spolu)pořádané vysokou školou (počty)

Kategorie	S počtem účastníků vyšším než 60	S mezinárodní účastí	Celkem
Počet	1	1	2

V roce 2012 proběhly 2 konference, jedna zaměřená na stavební problematiku se specifikací na defekty budov a druhá věnovaná odkazu J. A. Komenského z pohledu pedagogické praxe. Vedle těchto hlavních akcí se uskutečnily ještě 4 další semináře a 1 odborná konference zaměřené na problematiku kvality pedagogického procesu, hodnocení výstupů z učení a na vymezení profilu profesně orientovaných vysokých škol.

důsledně dbáno o jejich profesní vytížení a postupné zapojování do tvůrčích aktivit.

- 5. ročník SVOČ, kterého se zúčastnilo 18 studentů, což je v porovnání s předchozím rokem nárůst o více jak polovinu, byl organizován ve dvou základních sekcích (ekonomické a technické). Bylo hodnoceno zejména napojení této soutěže na témata zadávaná podnikovou praxí, jejíž zástupci byli přítomni v hodnotících komisích.
- Proběhl 2. ročník studentské soutěže „Projekt snů“ zaměřené na vypracování zakladatelského podnikatelského záměru, resp. ideového námětu nového řešení pracovního postupu, technologie, nástroje, zařízení apod.
- Soutěž „PRESTA“ z oblasti stavebnictví, interní kolo.
- Zapojení studentů do dalších tvůrčích aktivit školy (např. pořádání odborných konferencí, seminářů, realizace výzkumných aktivit zejména při výuce technicky zaměřených předmětů).

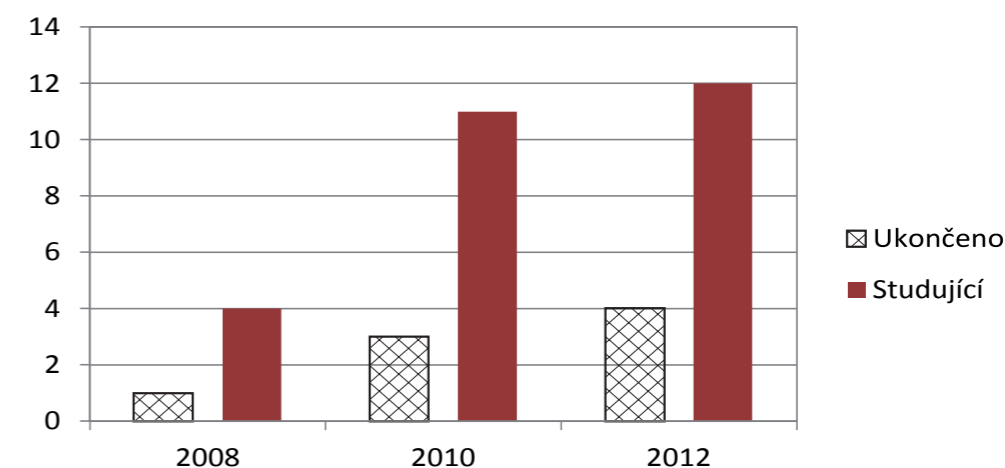
11.4 Získané finanční prostředky na výzkum, vývoj a inovace

VŠTE byla sice v roce 2012 již výzkumnou organizací, ale teprve v roce 2013 jí bude umožněno příslušné výstupy hodnocené v systému RIV vložit do evidence. V předchozích letech 2010 a 2011 VŠTE byla bez uvedení důvodu vyřazena z výzkumných organizací, což způsobilo, že nebylo doplněno požadované penzum bodů v systému RIV pro přiznání institucionální podpory výzkumu a vývoje.

11.6 Podpora studentů doktorských studijních programů a pracovníků na postdoktorských pozicích

V roce 2012 získali 3 akademičtí pracovníci titul Ph.D. V doktorských programech na jiných vysokých školách nyní studuje (bez rozlišení ročníku studia) cca 15 akademických pracovníků VŠTE.

Graf. 11.3: Přehled studia DSP



11.7 Spolupráce s aplikační sférou

Aplikační sféra přispěla díky své konkretizaci požadavků, týkajících se odborně vzdělaného studenta, výrazně k prosazení nově vzniklých technických oborů či specializací na VŠTE. Nástrojem dlouhodobé či trvalé spolupráce VŠTE s firmami je nastavení procesu, který důsledně specifikuje podmínky pro všechny zúčastněné strany.

Celkem bylo uzavřeno v roce 2012 520 rámcových dohod o spolupráci s firmami napříč obory, v současnosti počet vzrostl na 657. V těchto dohodách jsou definovány především:

- odborné praxe studentů VŠTE u partnera,
- zadávání témat bakalářských a seminářních prací partnerem,
- vedení bakalářských prací a oponentury partnerem, jeho zástupci či pracovníky,
- spolupráce při akreditaci či reakreditaci studijních programů a oborů, při tvorbě studijních plánů (zpětná vazba z praxe),
- účast partnera, jeho zástupců či pracov-

níků v komisích při státních zkouškách, v grantových komisích, v komisích Studentské vědecké a odborné činnosti (SVOČ),

- spolupráce při podpoře zvlášť nadaných studentů („podniková stipendia“), a to jak z hlediska materiální podpory, tak z hlediska odborné stránky a budoucí profesní specializace,
- realizace společných projektů,
- řešení tematických a výzkumných úkolů,
- měření a vyhodnocování zdravotní nezávadnosti staveb (azbest, radon, atd.) včetně návrhu opatření k odstranění nežádoucích vlivů,
- poskytování odborných a jazykových kurzů a školení pro partnery,
- odborná konzultační činnost,
- překladatelská činnost,
- vytváření podmínek pro účast odborníků z aplikační sféry na výuce akreditovaných studijních programů.

Tab. 11.2: Odborníci z aplikační sféry podílející se na výuce v akreditovaných studijních programech (počty)

Počet účastníků	37
-----------------	----

Výsledek tabulky 11.2 se z osobností, přičemž téměř polovina těchto odborníků spolupracuje se školou dlouhodobě.

Nadstavbou k výše uvedeným aktivitám je v říjnu 2012 uzavřené Memorandum s Ministerstvem průmyslu a obchodu. Toto memorandum si klade za cíl:

- Najít oblasti vzájemné spolupráce.
- Společně pracovat na zvyšování konkurenceschopnosti České republiky.
- Vyměňovat si informace v oblasti rozvoje a podpory malých a středních podniků

prostřednictvím využívání systému ochrany práv průmyslového vlastnictví v kontextu s podporou inovací a uplatňováním výsledků výzkumu a vývoje v praxi.

- Vyměňovat si informace a zkušenosti o právním rámci regulujícím podporu podnikání a investic prostřednictvím využívání systému ochrany práv průmyslového vlastnictví – v kontextu s podporou inovací a uplatňováním výsledků výzkumu a vývoje v praxi – v ČR i v dalších zemích světa.

Obě strany mají v úmyslu spolupracovat formou následujících aktivit:

- Organizace společných akcí – seminářů, konferencí, misí apod.
- Propagace oblasti duševního vlastnictví v kontextu s podporou inovací a uplatňováním výsledků výzkumu a vývoje v praxi zejména u malých a středních podniků – příprava materiálů pro média (článků, tiskových zpráv, rozhovorů apod.).
- Asistence při plánování průmyslově právní a obchodní strategie, zprostředkování specializovaného poradenství podnikům.
- Vzájemná výměna informací, a to i prostřednictvím webových stránek.
- Poskytování informací externím subjektům.
- Vybraná ediční činnost.
- Informační a propagační podpora na vhodných veletrzích a dalších akcích organizovaných externími subjekty.

Dalším příkladem propojení akademické a aplikační sféry je založení Profesní rady při VŠTE. Členy Profesní rady jsou významní představitelé oborů, v nichž VŠTE uskutečňuje vzdělávací a výzkumnou, vývojovou nebo další tvůrčí činnost.

Tab. 11. 3: Studijní obory, které mají ve své obsahové náplni povinné absolvování odborné praxe po dobu alespoň 1 měsíce (počty)

Studijní program	Počet oborů
Ekonomika podniku	1
Dopravní technologie a spoje	1
Stavitelství	2
Ekonomika a management	1
Celkem	5

11. 9 Příjmy z prodeje licencí

V roce 2012 nebyly realizovány příjmy z prodeje licencí, byly však podány patenty a užité vzory, u kterých je předpoklad licenčního řízení s následným příjmem finančních prostředků.

11. 10 Příjmy ze smluvních zakázek smluvního výzkumu a vývoje

V roce 2012 byly uzavřeny smlouvy jak s vybranými

Profesní rada:

- vyjadřuje se k výukám praktických předmětů a praxí,
- řeší spolupráci školy s podniky v regionu,
- vyjadřuje se k otázkám, které jí předloží rektor,
- navrhuje témata pro spolupráci školy s praxí,
- zprostředkovává odezvu praxe na výuku
- podílí se na koordinaci tvůrčí činnosti.

Členy profesní rady jsou např. MOTOR JIKOV Group a.s., ČSAD Jihotrans a.s., SWIETELSKY stavební, s.r.o. oblast České Budějovice, JIHOSTROJ Velešín a.s., SOPHIA, jazykové služby s.r.o., CB CITY INVEST s.r.o., STEINBAUER LECHNER s.r.o., Ministerstvo průmyslu a obchodu, CZECHINVEST, Jihočeská hospodářská komora, ad.

11. 8 Studijní obory s povinným absolvováním odborné praxe

VŠTE je profesně orientovaná vysoká škola, která klade důraz na praktickou výuku studentů všech vyučovaných oborů. Následující tabulka dokazuje, že všechny akreditované obory VŠTE jsou zajištěny praxí studentů, kterou administrativně upravuje směrnice č 1/2013.

mi podniky Jihočeského regionu, tak i některými institucemi a správními orgány, v rámci kterých se předpokládá řešení jimi zadaných výzkumných úkolů a grantů s předpokládaným příjmem finančních prostředků v roce 2013.

11. 11 Příjmy z uskutečněných kurzů v rámci podnikového vzdělávání

Příjmy z této činnosti za rok 2012 nebyly vykázány.

11. 12 Příjmy za odborné konzultace, poradenství nebo odbornou činnost pro subjekty aplikační sféry

VŠTE poskytla v roce 2012 poradenskou odbornou a konzultační činnost jak veřejným institucím v regionu, tak i podnikům. Za tuto činnost VŠTE obdržela v rámci veřejného sektoru 100 000 Kč a z aplikační sféry 25 000 Kč.

11. 13 Spin-off/start-up podniky podpořené v roce 2012

V minulém roce VŠTE založila jednu spin-off firmu, jejíž je 100 % vlastníkem. Základním posláním Projektového a inovačního centra je vytvořit platformu pro spolupráci mezi VŠTE a podnikovou praxí. Na základě této spolupráce pak chceme obohacovat akreditované obory o podněty z praxe a přenášet výsledky tvůrčí činnosti směrem k praktickému využití.

Tab. 11. 4: Spin-off/start-up podniky podpořené vysokou školou v roce

Počet spin-off/start-up podniků	1
---------------------------------	---

11. 14 Strategie pro komercializaci

Pro zkvalitnění a zefektivnění spolupráce vysoké školy s aplikační sférou vzniklo v minulém roce Projektové a inovační centrum VŠTE, s.r.o. Cílem tohoto centra je pomoci malým a středním podnikům při řešení jejich podnikatelských problémů z dostupných zdrojů vysoké školy. Zdroje jsou především v podobě specialistů v dané oblasti, kteří se problematikou dlouhodobě zabývají a mohou tak v podniku vyřešit nejrůznější problémy. Projektové a inovační centrum vzniklo jakožto rozvojový projekt podpořený Ministerstvem školství, mládeže a tělovýchovy. Následně pak byla založena společnost, jejímž vlastníkem je vysoká škola.

Díky takovéto formě řešení bylo v minulém roce podáno několik patentů a užitečných vzorů, navázána spolupráce s nejrůznějšími podniky v regionu a částečně i obohacena výuka jednotlivých oborů. Víze projektového a inovačního centra zní: Ve střednědobém horizontu nabídnout a realizovat potřebné služby pro podnikovou praxi v jižních Čechách a tím se stát přínosem pro rozvoj podniků a zároveň jedním z viditelných zdrojů vedlejšího financování VŠTE. Realizací těchto činností se pak následně zařadí mezi významné hráče podnikatelského prostředí Jihočeského kraje.

11. 15 Působení v regionu

VŠTE je veřejná profesně orientovaná vysoká škola, která svou orientací na technické obory zaujímá v současné době jedinečné místo v Jihočeském regionu.

VŠTE reagovala na potřeby vyplývající z požadavků trhu práce a získala tak značnou podporu z aplikační sféry ve snaze posílit v regionu potenciál technicky vzdělaných odborníků. Naplněním těchto snah byla akreditace dvou dalších technicky zaměřených oborů – Technologie dopravy a přepravy a Strojírenství, přičemž to je v Jihočeském regionu jediným technickým oborem tohoto druhu. Obsahová náplň všech studijních programů a oborů přihlíží k obsahu studia renomovaných vysokých škol a univerzit a umožňuje tak úspěšným absolventům pokračovat na obdobně zaměřených školách v magisterském, případně doktorském studiu.

Mezi významné konkurenty patří:

- Jihočeská univerzita v Českých Budějovicích,
- Vysoká škola polytechnická v Jihlavě,
- Vysoká škola ekonomická v Praze,
- České vysoké učení technické v Praze,
- Vysoké učení technické v Brně,
- Západočeská univerzita Plzeň,
- Vysoká škola evropských a regionálních studií, o.p.s.

12. Internacionalizace

12.1 Strategie pro rozvoj mezinárodních vztahů

Zapojení do mezinárodních aktivit je pro VŠTE jednou ze strategických priorit, která umožňuje přípravu studentů a absolventů pro evropský trh práce a současně poskytuje trvalé podněty pro integraci nových vzdělávacích trendů z hlediska obsahu, nových forem a výukových metod.

V souladu s Dlouhodobým záměrem VŠTE jsou aktivity směřovány k navázání a posílení partnerských vztahů se zahraničními vysokými školami a institucemi, a to jak v oblasti vzdělávací, výzkumné a vývojové činnosti, tak v oblasti zapojení do mezinárodních projektů. Důsledné zavedení systému ECTS bylo v roce 2012 odměněno Evropskou komisí formou udělení prestižního ocenění ECTS Label. VŠTE je zároveň držitelem certifikátu DS Label, který získala již v roce 2011.

VŠTE aktivně spolupracuje s vysokými školami

zemí EU, zejména v souvislosti se zapojením do evropských vzdělávacích programů LLP (Lifelong Learning Programme) pro období 2007–2013 s důrazem na využití odvětvového programu Erasmus pro oblast mobility studentů (studium, odborná dlouhodobá praxe), akademických pracovníků a zaměstnanců školy včetně vytvoření akademických předpokladů pro přijímání studentů zahraničních. Studentům je tak umožněno absolvovat semestr, nebo celý akademický rok v zahraničí a získat tak cenné zkušenosti a prohloubit si jazykové znalosti. Strategickým cílem je zapojení každého studenta do některé z nabízených forem zahraničních aktivit. Po dobu studia v zahraničí získává student stipendium, jehož výše závisí na zemi, ve které studuje. V rámci programu Erasmus spolupracuje VŠTE se 61 zahraničními vysokými školami ve 22 zemích Evropy:



Tab. 12. 1: Partnerské školy

Vysoká škola	Země
Haute Ecole EPHEC (EPHEC University College), Bruxel	Belgie
Leuven University College	
Howest, University College West Flanders	
Katholieke Hogeschool Brugge – Oostende	
Bourgas Prof. Dr. Assen Zlatarov University	Bulharsko
International Business Academy Kolding	Dánsko
University College Nordjylland	
LAHTI University of Applied Sciences, Lahti	Finsko
Satakunta University of Applied Sciences	
Université Paris 13, Paris	Francie
Idrac – International School of Management	
Université Paris-Est Créteil	
Veleučilište u Rijeci	Chorvatsko
Institute of Technology Sligo, Sligo	Irsko
Università Degli Studi Del Sannio, Benevento	Itálie
Zemaitija College	Litva
Vilnius Gediminas Technical University	
Kaunas University of Applied Engineering Sciences	
School of Business and Finance, Riga	Lotyšsko
Rezeknes Augstskola	
Szolnok University College	Maďarsko
Budapest University of Technology and Economics	
Fachhochschule Hof	
Fachhochschule Kaiserslautern, University of Applied Sciences	
Fachhochschule Köln	
Fachhochschule Erfurt	
Hochschule Weihenstephan-Triesdorf	Německo
Hochschule Regensburg	
Hogeschool Rotterdam, Rotterdam University of Applied Sciences	
Narvik University College (HiN), Narvik	
College of Banking Wroclaw, Wroclaw	Nizozemí
The University of Economics and Humanities, Bielsko-Biala	
University of Bielsko-Biala	
Katowice School of Technology	
	Polsko

Vysoká škola	Země	
University of Lodz	Polsko	
Państwowa Wyższa Szkoła Zawodowa w Ciechanowie		
Gliwicka Wyższa Szkoła Przedsiębiorczości		
Instituto Politécnico de Setúbal (IPS), Setúbal	Portugalsko	
Polytechnic Institute of Leiria		
Instituto Superior de Administração e Línguas		
Private Pädagogische Hochschule der Diözese Linz	Rakousko	
Pädagogische Hochschule der ÖO, Linz		
University of Peloponnese, Nafplion	Řecko	
University of Prešov in Prešov	Slovensko	
Univerzita Mateje Bela		
Univerzita Komenského		
Žilinská univerzita v Žilině – doprava		
Žilinská univerzita v Žilině – stavební		
Univerzita sv. Cyrila a Metoda v Trnave		
Technická Univerzita vo Zvolene		
Dubnický technologický inštitút v Dubnici nad Váhom		
University of Granada		
Universidad Rey Juan Carlos, Madrid		
Universidad Politécnica de Madrid		
Rize University		Turecko
Akdeniz University, Antalya		
Gediz University, Izmir		
Karabük University		
Karamanoğlu Mehmetbey University		
Yildiz Technical University		
Moray College UHI, Elgin	Velká Británie	

VŠTE pracuje na uzavírání nových bilaterálních dohod umožňujících výměnné studentské a učitelské pobyty, a to nejen v rámci programu Erasmus. V říjnu roku 2012 uzavřela VŠTE spolupráci s jihokorejskou Hanyang University v Soulu a vzápětí zahájila proces výměny studentů. V létě 2012 byl vyslán vybraný student VŠTE na jazykový kurz na Maltu. Tento kurz byl plně financován z prostředků stipendia, vážícího se na mezivládní kulturní dohodu mezi Českou republikou a Maltou

V roce 2012 se VŠTE zapojila do dánského stipendijního programu pro sociálně slabší studenty Velux Scholarship, který nabízí pokrytí téměř 100 % nákladů spojených se studijním pobytem. První úspěšná uchazečka o toto stipendium z řad studentů VŠTE bude mít od února 2013 možnost studovat na International Business Academy v Koldingu.

V současnosti rozvíjí VŠTE aktivní partnerství s ruskými univerzitami. Smlouva o spolupráci byla

uzavřena s Ruskou ekonomickou univerzitou G. V. Plechanova, Petrohradskou státní polytechnickou univerzitou, Petrohradskou státní univerzitou architektury a stavebnictví, Petrozavodskou státní univerzitou a Magnitogorskou státní technickou univerzitou. Další smlouvy s ruskými univerzitami jsou ve fázi přípravy.

Velmi atraktivní nabídkou pro studenty je možnost pracovních stáží. VŠTE upozorňuje studenty na placené i neplacené odborné stáže v zahraničí, přičemž díky účasti v konsorciu Educa International, o.p.s. mají studenti vyjíždějící na pracovní stáž možnost získat dodatečné stipendium k případné mzdě, kterou hostitelská firma nabízí. VŠTE pořádá tematické informační setkání k pracovním stážím, v minulosti např. proběhlo informační setkání ke stážím v Bruselu, jehož se zúčastnili zástupci bruselských institucí. Právě do Bruselu míří nejvyšší podíl pracovních stážistů. Svou práci vykonávají ve společnostech úzce provázaných

s institucemi EU a získají tak pro budoucí zaměstnavatele velmi zajímavé zkušenosti.

V roce 2012 se VŠTE zapojila do Erasmus Intensive Programme s názvem Digital Building Information Modelling, organizovaného partnerskou školou v dánském Aalborgu. Zúčastnění studenti a učitelé budou mít prostřednictvím tohoto programu možnost se seznámit s nejmodernějšími a převratnými technologiemi v oblasti digitálních modelů budov.

VŠTE je také součástí mezinárodní sítě škol International Business Week, která si vyměňuje studenty a učitele a uskutečňuje krátkodobé aktivity – u nás formou volitelného předmětu v angličtině. Každou skupinu studentů vždy doprovází tutor (učitel školy) – aktivita je financována v rámci mobility učitelů z prostředků programu Erasmus. Mezi partnerské instituce sítě International Business Week patří:

Tab. 12. 2: Partnerské instituce sítě IBW

Vysoká škola	Země
Haute Ecole EPHEC (EPHEC University College), Bruxel	Belgie
Leuven University College	Belgie
Lahti University of Applied Sciences	Finsko
Satakunta University of Applied Sciences, Pori	Finsko
Université Paris 13, Paris	Francie
School of Business and Finance, Riga	Lotyšsko
Fachhochschule Kaiserslautern, University of Applied Sciences	Německo
Hogeschool Rotterdam, Rotterdam University of Applied Sciences	Nizozemí
Saxion Universities, Enschede	Nizozemí
College of Banking Wroclaw, Wroclaw	Polsko
Instituto Politécnico de Setúbal (IPS), Setúbal	Portugalsko
IBA /International Business Academy, Kolding	Dánsko
MNU Dnipropetrovsk	Ukrajina

V roce 2012 se VŠTE zúčastnila aktivit International Business Week celkem sedmkrát. Šesti zahraničních výjezdů do Belgie, Portugalska, Nizozemí, Francie, Dánska a Polska se zúčastnilo celkem 24 studentů a 7 učitelů.

Za zmínku stojí také členství v síti evropské asoci-

ace národních asociací neuniverzitního sektoru a jednotlivých vysokých odborných škol EURASHE. VŠTE dále propaguje svou činnost v zahraničí jak formou korespondence, tak na základě osobních styků, účastí zástupce VŠTE na významných konferencích EAIE či CRL.

12. 2 Zapojení do mezinárodních vzdělávacích programů včetně mobilit

Tab. 12. 3: Zapojení vysoké školy do mezinárodních vzdělávacích programů

	Programy EU pro vzdělávání a přípravu na povolání								Ceepus	Aktion	Rozvojové programy MŠMT	Ostatní	CELKEM
	Erasmus	Comenius	Grundtvig	Leonardo	Jean Monnet	Erasmus Mundus	Tempus	Další					
Počet projektů			1	1									2
Počet vyslaných studentů	29												29
Počet přijatých studentů	25												25
Počet vyslaných akademických pracovníků	21												21
Počet přijatých akademických pracovníků	9												9
Počet vyslaných ostatních pracovníků	5												5
Počet přijatých ostatních pracovníků	2												2
Dotace v tis. Kč	786,7		367,4	2071,6									3225,7

Poznámky: (1) U akademických pracovníků jsou uváděny výjezdy a příjezdy trvající 5 a více dní, protože obvyklá délka výjezdů Erasmus pro akademické pracovníky je právě 5 dnů. U ostatních pracovníků jsou uváděny i mobility o 4 dnech, jinak by byl jejich počet 0. (2) K výši dotace na program Erasmus: Částka uvedená v tabulce je výše dotace ze zdrojů MŠMT. Další částí dotace na Erasmus jsou prostředky EU přidělované na období akademických roků. Na akademický rok 2012/2013 bylo VŠTE přiznáno 22 857 EUR. V roce 2012 byla vyplacena první zálohová splátka ve výši 18 286 EUR, tj. přepočteno fiktivním kurzem 25 Kč na 1 Euro 457,150 tis. Kč. (3) K výši dotace na program

Grundtvig: Projekt koordinovaný VŠTE byl schválen v roce 2012 a na účet bylo připsáno 14 696 EUR, tj. přepočteno fiktivním kurzem 25 Kč za 1 Euro 367,4 tis. Kč, jak je uvedeno v tabulce. Jedná se o první splátku ve výši 80 % maximální výše grantu na celou aktivitu. Akce se však uskuteční až v roce 2013. (4) K výši dotace na program Leonardo: Projekt koordinovaný VŠTE byl schválen v roce 2012 a na účet bylo připsáno 82 664,46 EUR, tj. přepočteno fiktivním kurzem 25 Kč za 1 Euro 2071,6115 tis. Kč, jak je uvedeno v tabulce. Jedná se o první splátku ve výši 40 % maximální výše grantu na celou aktivitu.

12. 3 Zapojení do mezinárodních programů výzkumu a vývoje včetně mobilit

VŠTE v roce 2012 nebyla zapojena do žádného z mezinárodních programů výzkumu a vývoje.

12. 4 Mobilita studentů a akademických pracovníků podle zemí

Tab. 12. 4: Mobilita studentů a akademických pracovníků podle zemí

Země	Počet vyslaných studentů	Počet přijatých studentů	Počet vyslaných akademických pracovníků	Počet přijatých akademických pracovníků
Belgie	13		1	1
Dánsko	1			
Finsko		2	2	1
Chorvatsko		1		
Litva		2		
Lotyšsko		3	2	3
Maďarsko		1		1
Německo	4			1
Nizozemsko	1			1
Polsko		1	5	1
Portugalsko	4		3	
Rakousko	1		1	
Řecko			1	
Slovensko			3	
Spojené království	3			
Španělsko	2	2		
Turecko		13	3	
CELKEM	29	25	21	9

13. Zajišťování kvality a hodnocení realizovaných činností

13.1 Vnitřní hodnocení kvality vzdělávání

Každoročně probíhá na VŠTE studentské hodnocení výuky a studentské hodnocení kvality služeb poskytovaných VŠTE. Hodnocení výuky probíhá pomocí ankety zodpovídané studenty v Informačním systému školy, na rozdíl od hodnocení kvality služeb, která se zjišťuje dotazníkovým šetřením mezi studenty vždy koncem zimního semestru. Podobné dotazníkové šetření je směřováno i na zaměstnance školy, kteří hodnotí převážně kvalitu vybavení a zařízení školy potřebného k výuce a výzkumu. Výsledky těchto šetření jsou shrnuty, jako jedny z ukazatelů v sebehodnotící zprávě. Mimo tyto ukazatele jsou sledovány např. finanční výsledky školy nebo plnění cílů školy. Sebehodnotící zpráva vzniká pro interní potřeby a za účelem zhodnocení celoročně odváděných činností ve všech oblastech provozu školy. U této zprávy je zároveň kladen požadavek na určitou uniformitu, jejímž cílem je zajistit možnost meziročního porovnávání dosahovaných výsledků a historicky doložitelné hodnocení výkonů školy.

Hodnocení výuky v Informačním systému je vyhodnocováno elektronicky a jeho výsledkem je hodnocení konkrétních předmětů a vyučujících. Studenti během vyplňování volí na škále z pěti možností hodnocení od nejhoršího po nejlepší. V případě neuspokojivého výsledku je tento využit jako podnět k zlepšení situace v daném předmětu nebo u daného vyučujícího.

Na rozdíl od tohoto postupu dotazníkové šetření je řešeno formou papírových dotazníků a je zaměřeno mnohem obecněji, převážně na celkovou kvalitu poskytovaných služeb, např. vstřícnost zaměstnanců na recepci nebo studijním oddělení, hodnocení nabídky menzy a podobné. Zároveň je několik otázek otevřených a je kladen důraz i na návrhy a připomínky zaměstnanců a studentů. Vyhodnocení těchto dotazníků poskytuje pohled na celkový obraz školy a je využíván, spolu se smyslupnými návrhy, k dalšímu rozvoji nebo zlepšování služeb, např. nabídky jídel v menze, zlepšení dopravních spojů, vybudování parkoviště atp.

Kromě sestavování každoroční sebehodnotící zprávy je na VŠTE vyvíjen interní systém ETMS, který zahrnuje několik modulů sloužících v různých směrech – od sledování výkonů pracovníků a jejich motivace, přes tvorbu akreditačních materiálů, plánování cílů, přidělování úkolů a ediční

centrum až k momentálně vznikajícímu personálnímu modulu.

VŠTE se také zapojuje do projektu IPN Kvalita zaměřeného na zvyšování kvality v terciárním vzdělávání a aktivně se ho účastní. VŠTE dále pravidelně provádí interní audit a v roce 2012 zažádala o audit externí právě v rámci projektu IPN Kvalita. Dlouhodobým cílem VŠTE je jednak zvyšovat kvalitu vzdělávání a výzkumu, ale i docílit příjemného prostředí pro studenty i zaměstnance.

Co se týče kontroly plagiátorství u kvalifikačních a dalších prací, za jejich nezávadnost na VŠTE zodpovídají vedoucí kvalifikačních prací, kteří je kontrolují prostřednictvím programu Odevzdávárna, jenž je součástí vnitřního Informačního systému. Podobným způsobem (pomocí programu Vejce vejci) jsou redakcí prověřovány rovněž ostatní publikační výstupy produkované VŠTE.

13.2 Vnější hodnocení kvality Akreditační komisi ČR

V říjnu 2012 předložila VŠTE Akreditační komisi kontrolní zprávu vyplývající z evaluační zprávy z roku 2010, která ji přijala bez připomínek.

13.3 Finanční kontrola

Finanční kontrola na VŠTE probíhá dle zákona č. 320/2001 Sb., o finanční kontrole ve veřejné správě a o změně některých zákonů (dále jen „zákon o finanční kontrole“), ve znění pozdějších předpisů a dále směrnice č. 3/2012 Oběh účetních dokladů a pravidla finanční kontroly a Směrnice č. 2/2009 Statut interního auditu a Manuál interního auditu. V roce 2012 byla prováděna vnitřní i vnější finanční kontrola.

Interním auditorem byly v rámci interní kontroly provedeny v roce 2012 čtyři interní audity. První audit byl zaměřen na kontrolu realizace rozvojových projektů. V rámci tohoto interního auditu nebyly zjištěny žádné závažné nedostatky. Se stejným výsledkem skončil též audit jednání správní rady, který měl za cíl přezkoumat, zda jsou dodržovány při jednání Správní rady právní předpisy, přijatá opatření a stanovené postupy. V termínu od 13. 8. 2012 do 14. 9. 2012 proběhl interní audit Ekonomického oddělení, který měl za cíl přezkoumat, zda jsou dodržovány právní předpisy, přijatá opatření a stanovené postupy ekonomického oddělení. Závěr interního auditora byl,

že proces probíhá v rámci požadované legislativy efektivně a transparentně. V rámci auditu nebyly zjištěny závažné nedostatky. Poslední interní audit roku 2012 byl zaměřen na kontrolu činnosti Oddělení projektových prací, a to zejména, zda jsou dodržovány podpisové vzory u jednotlivých dokumentů, zda je každý projekt plněn podle časového harmonogramu a zda nejsou překročeny rozpočty projektů. Interní auditor nezjistil v rámci provedené kontroly žádné závažné nedostatky. V rámci vnější kontrolní činnosti proběhla na VŠTE v roce 2012 kontrola plnění povinností v nemocenském pojištění, v důchodovém pojištění a při odvodu pojistného na sociální zabezpečení a

příspěvku na státní politiku zaměstnanosti. Kontrolu prováděla Okresní správa sociálního zabezpečení České Budějovice. V rámci provedené kontroly nebyly zjištěny žádné nedostatky, tedy ani uloženo žádné opatření k nápravě. Dále byla v průběhu roku 2012 provedena kontrola menzy VŠTE Krajskou hygienickou stanicí Jihočeského kraje. V době kontroly nebyly zjištěny závady. Kontrolu hospodaření s dotacemi poskytnutými ze státního rozpočtu v roce 2011 provedlo v roce 2012 Finanční ředitelství v Českých Budějovicích. Kontrolou nebylo zjištěno podezření na porušení rozpočtové kázně.



14. Národní a mezinárodní excelence vysoké školy

Tab. 14. 1: Členství v mezinárodních asociacích, organizacích a sdruženích

Název organizace	Členství VŠTE
Společnost Tří zemí	člen
EURASHE (prostřednictvím Sdružení profesního terciárního vzdělávání – CASPHE)	přidružený člen

Tab. 14. 2: Členství v profesních asociacích, organizacích a sdruženích

Název organizace	Členství VŠTE
Asociace institucí vzdělávání dospělých ČR, o.s.	člen
Jihočeská Hospodářská Komora	člen
Klaster NIPAS, o.s.	člen
Klaster Zelený Horizont, o.s.	člen
Svaz podnikatelů ve stavebnictví v České republice	člen

Tab. 14. 3: Členství zaměstnanců školy v profesních asociacích, organizacích a sdruženích

Název organizace	Členství VŠTE
Asociace radonové riziko – ARR	RNDr. Stanislav Škoda, Ph.D.
Česká asociace inženýrských geologů – ČAIG	RNDr. Stanislav Škoda, Ph.D. (předseda pobočky v ČB)
Česká společnost stavebních koordinátorů BOZP	
Česká společnost pro stavební právo	Ing. František Konečný
ČKAIT (Česká komora autorizovaných inženýrů a techniků činných ve výstavbě)	Ing. František Konečný (výbor)
ČSSI (Český svaz stavebních inženýrů)	Ing. Petra Bednářová, Ph.D. (výbor), Ing. Alena Hynková, CSc.
FEANI (Evropská federace inženýrských národních asociací; European Federation of National Engineering Associations)	Ing. Petra Bednářová, Ph.D., Ing. Alena Hynková, CSc.

Tab. 14. 4: Oprávnění, certifikace, znalectví, odborné způsobilosti zaměstnanců školy

Název	Členství VŠTE
Soudní znalec v oboru Ekonomika, specializace: přezkoumávání a posuzování přeměn obchodních společností (fúze, převod jmění na společníka, rozdělení, změna právní formy), posuzování a přezkoumávání vztahů, smluv, cen a dalších skutečností podle obchodního zákoníku, účetní evidence	Ing. Marek Vochozka, MBA, Ph.D.
Hodnotící sbor FRVŠ, NAZV, VEGA	člen prof. Ing. Jan Váchal, CSc.
Hodnotící komise MZe ČR pro hodnocení rezortních výzkumných úkolů	člen prof. Ing. Jan Váchal, CSc.
Komora soudních znalců ČR, o.s. (znalec v oboru stavebnictví se specializací pro střešní a obvodové pláště budov, spodní stavbu, bazény, mokré prostory a stavební izolace včetně poruch a rekonstrukcí těchto částí staveb)	doc. Ing. Zdeněk Kutnar, CSc.

Název	Členství VŠTE
Odborná komise HK „Zpřístupnění pozemků“ při ČMKPÚ a MZe ČR a ÚPÚ Praha	člen prof. Ing. Jan Váchal, CSc.
Odborná komise pro Rozvoj venkovského prostoru při vědecké radě VÚMOP Praha, v.v.i.	člen prof. Ing. Jan Váchal, CSc.
Oborová komise pro DSP JU ZF	člen prof. Ing. Jan Váchal, CSc.
Odborná způsobilost projektovat, provádět a vyhodnocovat geologické práce v oborech: a) inženýrská geologie b) geologické práce - sanace	RNDr. Stanislav Škoda, Ph.D.
Poradní sbor ředitel ÚPÚ při MZe ČR	člen prof. Ing. Jan Váchal, CSc.
Rada instituce VÚMOP, v.v.i.	člen prof. Ing. Jan Váchal, CSc.
Soudní znalec v oboru Ekonomika	Ing. Petra Bednářová, Ph.D.
Soudní znalec v oboru Stavebnictví, specializace: diagnostika vad a poruch stavebních konstrukcí, materiálové inženýrství, statika a dynamika staveb	Ing. Petra Bednářová, Ph.D.
Soudní znalec pro obor Ekonomika, odvětví Ceny a odhady nemovitostí	Ing. František Konečný
Soudní znalec ve stavebnictví, specializace: diagnostika vad a poruch staveb, materiálové inženýrství, projektant, pedagogická činnost, organizace a řízení v podnikatelské sféře, expertní a znalecká činnost ve výstavbě	Ing. Alena Hynková, CSc.
Vědecká rada VÚMOP, v.v.i.	člen prof. Ing. Jan Váchal, CSc.
Stavební a strojní projekce, znalec v oboru diagnostika poruch a vad stavebních konstrukcí, materiálové inženýrství, rekonstrukce a sanace staveb, hydroizolace, modelářské práce	Ing. Alena Hynková, CSc.
Znalec v oboru těžba, odvětví geologie, specializace inženýrská geologie a geofaktory pro životní prostředí při Krajském soudu v Českých Budějovicích	RNDr. Stanislav Škoda, Ph.D.
Zvláštní odborná způsobilost k řízení služeb ke stanovení radonového indexu pozemku a k měření a hodnocení výskytu radonu a produktů přeměny radonu ve stavbách	RNDr. Stanislav Škoda, Ph.D.
Znalec v oboru těžba, inženýrská geologie, stavebnictví	Ing. František Popp

14. 1 Národní a mezinárodní ocenění

VŠTE získala v roce 2011 Diploma Supplement Label platný pro období 2011–2014. V roce 2012 byl VŠTE na základě předložené žádosti udělen prestižní certifikát Evropské komise ECTS Label jako ocenění kvality vysokoškolské instituce platný pro období 2012–2015.

14. 2 Hodnocení vysoké školy provedené týmem mezinárodních expertů

Hodnocení vysoké školy týmem mezinárodních expertů probíhalo v rámci posuzování žádosti VŠTE o udělení ECTS Labelu.

15. Rozvoj vysoké školy

Za VŠTE bylo v roce 2012 podáno celkem 20 projektů v celkové sumě přibližující se 25 mil. Kč. Z toho bylo podpořeno 5 projektů v celkové hodnotě přesahující výši 16 mil. Kč. Projekty byly podávány do následujících programů:

- 1x Operační program vzdělávání pro konkurenceschopnost (Inovace profesního vzdělávání ve vazbě na potřeby Jihočeského regionu).
- 1x Operační program Lidské zdroje a zaměstnanost (Genderová problematika – součást strategie i firemní kultury VŠTE).
- 8x Fond rozvoje vysokých škol (Inovace předmětu Marketingové aplikace, Integrovaná multifunkční učebna, Inovace laboratorních cvičení předmětu Stavební hmoty, Multimediální přednášky předmětu Stavební fyzika I – Tepelná technika, Tvorba multimediálního profesně zaměřeného modulu ke zdokonalování prezentačních dovedností studentů ve španělštině, Dobudování laboratoře katedry stavebnictví, Tvorba multimediálního profesně zaměřeného modulu ke zdokonalování prezentačních dovedností studentů v angličtině, Multimediální prezentace vybraných profesně orientovaných témat pro předmět ruský jazyk jako druhý vyučovaný cizí jazyk).
- 3x Národní agentura pro evropské programy (Flexible Learning in European Retail, ELFC, Enterprises – Schools Partnerships for Entrepreneurship).
- 2x Grantová agentura ČR (Analýza a mo-

dely daňového zatížení v rámci specifikovaných vybraných účetních oblastí ve stavebnictví a lékařských zařízeních, Optimalizace modelů tvorby dvoujazyčných slovníků jazykové kombinace čeština – ruština).

- 5x Rozvojové projekty MŠMT (Institucionální rozvojový plán 2013, Výstavba výzkumných a experimentálních laboratoří v oblasti strojírenských technologií ve spolupráci s Univerzitou obrany Brno, Registru odborných výstupů (ROV) – součást hodnocení kvality a výkonnosti VŠ, Název projektu: Tvorba studijního programu „Logistika, SIT-F: KOORDINOVANÝ ROZVOJ IS SÍTĚ ŠKOL).

Během roku 2012 bylo za přispění externích finančních zdrojů realizováno celkem patnáct projektů v následujícím složení:

- 9x OPVK:
 - CZ.1.07/2.2.00/28.0115,
 - CZ.1.07/2.2.00/28.0279,
 - CZ.1.07/3.2.08/01.0014,
 - CZ.1.07/2.2.00/29.0019,
 - CZ.1.07/1.3.40/01.0040,
 - CZ.1.07/3.2.08/03.0035,
 - CZ.1.07/2.1.00/32.0043,
 - CZ.1.07/2.1.00/32.0043,
- 1x IRP (IRP23),
- 1x CRP (C48),
- 1x NAEP (CZ/12/LLP-LdV/TOI/134005),
- 2x OPPI (4.1 INP01/240; 4.1 INP01/241),
- 1x AT-CZ (M00177).

15. 1 Zapojení vysoké školy do Centralizovaných rozvojových projektů MŠMT v roce 2012

Tab. 15. 1: Zapojení vysoké školy do Centralizovaných rozvojových projektů MŠMT v roce 2012 (pouze veřejné vysoké školy)

Programy	Počet přijatých projektů	Poskytnuté finanční prostředky v tis. Kč	
		Kapitálové	Běžné
Program na podporu vzájemné spolupráce vysokých škol	1	660	3043
Program na podporu vzájemné spolupráce tuzemských a zahraničních vysokých škol	-	-	-
Program na podporu otevřenosti vysokých škol	-	-	-
Program pro vyrovnávání příležitostí pro vysoké školy se sídlem na území hlavního města Prahy	-	-	-
CELKEM	1	660	3043

15. 2 Institucionální rozvojový plán

Tab. 15. 2: Institucionální rozvojový plán vysoké školy v roce 2012 (pouze veřejné vysoké školy)

Institucionální rozvojový plán	Poskytnuté finanční prostředky v tis. Kč		Naplnění stanovených cílů/indikátorů	
	Kapitálové	Běžné	Stanovení cíle	Výsledný stav
Vytvořit a postupně implementovat komplexní řídicí manažerský systém založený na excelenci, automatizaci procesů a odpovědnosti	300	-	377 jednotek výkonu	cíl splněn
Zajistit kvalitní výzkum, vývoj a tvůrčí činnost v souladu s posláním a potřebami školy včetně implementace výstupů z této činnosti do uživatelské sféry	-	2318	59 jednotek výkonu	cíl splněn
CELKEM	300	2318		

15. 3 Zapojení do Fondu rozvoje vysokých škol

Tab. 15. 3: Zapojení vysoké školy do Fondu rozvoje vysokých škol v roce 2012 (pouze pro veřejné vysoké školy)

Tematický okruh	Počet přijatých projektů	Poskytnuté finanční prostředky v tis. Kč		
		Kapitálové	Běžné	CELKEM
A	-	-	-	-
B	-	-	-	-
C	-	-	-	-
E	2	0	120	120
F	-	-	-	-
G	-	-	-	-
CELKEM	2	0	120	120

16. Závěr

Při zpracování výroční zprávy bylo při jejím koncipování vycházeno jak z její předepsané osnovy, tak i z pohledu naplnění stanovených cílů uvedených v Aktualizaci dlouhodobého záměru VŠTE pro rok 2012. Tento přístup byl zvolen proto, že nám umožní zamyslet se nad tím, co pozitivního se podařilo z hlediska splnění plánovaných cílů, ale zejména, co bylo možné vykonat lépe, kvalitněji a kde jsou rezervy v naší dosavadní práci. Jsme přesvědčeni, že toto poznání nám umožní zaměřit se v následujícím roce na to, co je nezbytné v naší práci změnit, identifikovat, kde se nacházejí kritická místa v naší činnosti, a jaké nové přístupy implementovat, abychom nepřipustili opakování některých negativních jevů vyskytujících se v každé organizaci, na naší škole nevyjímaje. Kritický, ale konstruktivní pohled na fungování celé školy je velmi důležitý nástroj pro nastavení a zakotvení standardního metodického postupu v rámci postupně se rozvíjejícího manažerského systému řízení podle cílů.

Z předkládané výroční zprávy je více než zřejmé, že postupná implementace nového manažerské-

ho systému školy (ETMS – Excellent Top Manager System) do všech oblastí života naší školy jako motivačního, hodnotícího i evidenčního nástroje přináší své první pozitivní výsledky. Jsme přesvědčeni, že postupně vytvoříme prostředí motivující každého člena akademické obce i všechny ostatní zaměstnance školy k zodpovědnému plnění svých povinností ve stále kultivovanějším akademickém prostředí s plnou zodpovědností každého jednotlivce za své aktivity.

Vedení školy si je plně vědomo skutečnosti, že pro konečný výsledek je rozhodující, zda se pro naplnění stanovených cílů podaří získat rozhodující část akademické obce. Je příslibem do dalšího období, že stále větší počet zaměstnanců školy se o nový systém řízení a nastavené cíle začíná zajímat a aktivně účastnit.

Výroční zpráva byla zpracovaná dle doporučené Rámcové osnovy výroční zprávy o činnosti vysoké školy za rok 2012, vydané MŠMT ČR a v souladu se zákonem č. 111/1998 Sb., o vysokých školách a o změně a doplnění dalších zákonů (vysokoškolský zákon), ve znění pozdějších předpisů.

Akademická rada VŠTE projednala Výroční zprávu o činnosti VŠTE za rok 2012 dne 2013.

Správní rada VŠTE se vyjádřila k Výroční zprávě o činnosti VŠTE za rok 2012 dne 2013.

Akademický senát VŠTE schválil Výroční zprávu o činnosti VŠTE za rok 2012 dne 2013.