

VÝROČNÍ ZPRÁVA O ČINNOSTI

VYSOKÉ ŠKOLY TECHNICKÉ A EKONOMICKÉ V ČESKÝCH BUDĚJOVICÍCH ZA ROK 2011



1	Úvodní slovo rektora	1
2	Základní údaje o VŠTE	3
2.2	Organizační struktura	4
2.3	Vedení VŠTE a složení orgánů dle vnitřních předpisů	5
2.4	Zastoupení v reprezentaci vysokých škol	8
2.5	Vize, mise a strategické cíle	9
2.6	Změny v oblasti vnitřních předpisů	12
3	Studijní programy, organizace studia a vzdělávací činnost	13
3.1	Akreditované studijní programy	15
3.2	Kreditní systém	17
3.3	Další vzdělávací aktivity	17
4	Studenti	19
4.1	Studenti v akreditovaných studijních programech	20
4.2	Studenti ve věku nad 30 let	21
4.3	Neúspěšní studenti	22
4.4	Snížení studijní neúspěšnosti	22
5	Absolventi	23
5.1	Absolventi akreditovaných studijních programů	24
5.2	Spolupráce s bývalými absolventy	25
5.3	Sledování zaměstnanosti a zaměstnatelnosti absolventů	26
5.4	Spolupráce s budoucími zaměstnavateli	27
6	Zájem o studium	29
6.1	Zájem o studium na VŠTE	30
6.2	Přijímací řízení	31
6.3	Studenti navazujícího magisterského a doktorského studia	32
6.4	Spolupráce se středními školami - informovanost uchazečů o studium	32
7	Akademičtí pracovníci	33
7.1	Přepočtené počty akademických pracovníků	34
7.2	Věková struktura akademických a vědeckých pracovníků	34
7.3	Počty akademických pracovníků dle rozsahu pracovních úvazků a nejvyšší dosažené kvalifikace	35
7.4	Přehled kurzů dalšího vzdělávání akademických pracovníků	35
7.5	Kariérní systém	35
8	Sociální záležitosti studentů a zaměstnanců	39
8.1	Stipendia studentů dle počtu studentů	40
8.2	Stipendia studentům dle finančních částek	40
8.3	Vlastní stipendijní programy	41
8.4	Poradenské služby	41
8.5	Přístup ke studentům se specifickými potřebami	41
8.6	Podpora mimořádně nadaných studentů	42
8.7	Ubytovací a stravovací služby	42
8.8	Péče o zaměstnance	42
9	Infrastruktura	43
9.1	Fondy knihoven	44
9.2	Informační a komunikační služby	44
10	Celoživotní vzdělávání	49
10.1	Počty kurzů celoživotního vzdělávání	51
10.2	Počty účastníků v kurzech celoživotního vzdělávání	52
11	Výzkumná, vývojová, umělecká a další tvůrčí činnost	53
11.1	Plnění Dlouhodobého záměru MŠMT (aktualizace DZ na rok 2011)	54
11.2	Propojení tvůrčí činnosti s činností vzdělávací	55
11.3	Zapojení studentů do tvůrčí činnosti	55
11.4	Získané finanční prostředky na výzkum, vývoj a inovace	56
11.5	Podpora studentů doktorských studijních programů a pracovníků na postdoktorandských pozicích	57

11.6	Podíl výdajů výzkumu, vývoje a inovací (VaVal) na celkových výdajích	57
11.7	Podíl aplikační sféry na tvorbě a uskutečňování studijních programů přednáškové činnosti	57
11.8	Spolupráce s aplikační sférou	58
11.9	Smluvní vztahy se subjekty aplikační sféry	58
11.10	Podíl odborníků z praxe na výuce v akreditovaných studijních programech	58
11.11	Studijní obory s povinným absolvováním odborné praxe	59
11.12	Příjmy z prodeje licencí	59
11.13	Příjmy ze smluvních zakázek ze smluvního výzkumu a vývoje	59
11.14	Příjmy z uskutečněných kurzů v rámci podnikového vzdělávání	59
11.15	Příjmy z provedených odborných konzultací, poradenství a jiné odborné činnosti pro subjekty aplikační sféry	59
11.16	Počet spin-off/start-up podniků	59
11.17	Strategie pro komercializaci	59
11.18	Charakteristika působení VŠTE v Jihočeském regionu	60
12	Internacionalizace	61
12.1	Strategie pro rozvoj mezinárodních vztahů	62
12.2	Zapojení do mezinárodních vzdělávacích programů včetně mobilit	64
12.3	Zapojení do mezinárodních programů výzkumu a vývoje včetně mobilit	64
12.4	Mobilita studentů a akademických pracovníků	65
13	Zajišťování kvality a hodnocení realizovaných činností	67
13.1	Vnitřní hodnocení kvality vzdělávání	68
13.2	Vnější hodnocení kvality Akreditační komisí ČR	68
13.3	Finanční kontrola	69
14	Národní a mezinárodní excelence	71
14.1	Členství v mezinárodních asociacích, organizacích a sdruženích	72
14.2	Členství v profesních asociacích, organizacích a sdruženích	72
14.3	Národní a mezinárodní ocenění	74
15	Rozvoj VŠTE	75
15.1	Zapojení do operačních programů	77
15.2	Zapojení do Rozvojových projektů MŠMT	78
15.3	Zapojení do Fondu rozvoje vysokých škol	79
16	Závěr	81



ÚVODNÍ SLOVO REKTORA

Vážené čtenářky, vážení čtenáři, zpracování výroční zprávy je vždy příležitostí k zamyšlení, jaký vlastně byl uplynulý rok, co pozitivního přinesl a v jakých oblastech bylo možno dosáhnout lepších výsledků. Rok 2011 byl rokem pětiletých narozenin naší almy mater, nejmladší veřejné vysoké školy v České republice, Vysoké školy technické a ekonomické v Českých Budějovicích. V turbulentním „čtvrtém roce“ se podařilo uhájit nejen samotnou existenci VŠTE, ale i ideu její potřebnosti a užitečnosti pro Jihočeský region i celou naši společnost.

Rok 2011 můžeme považovat, aniž bychom se snad dopouštěli neskromného zveličování, za jednoznačně úspěšný. I v životě školy se ukazuje, že každá krize může být zároveň šancí a nadějí pro budoucnost.

Rok 2011 znamenal také zásadní obrat v hospodaření školy. Na principech manažerského řízení dle cílů se škola vydala na cestu efektivní a úsporné alokace omezených zdrojů do prioritních oblastí svého strategického rozvoje. Trvalou premisou pro naše budoucí konání je, že dobrý hospodář a správce statků se pozná především v čase nedostatku.

Výroční zpráva je vždy příležitostí jmenovat úspěchy roku minulého. Nelze však pojmenovat všechny jeho přínosy.

Jako příklad si dovolím uvést pouze některé z nich: předně počet studentů VŠTE přesáhl hranici 3000, akreditován byl studijní obor Stavební management v kombinované formě, připraven k akreditaci byl další studijní obor Strojírenství, byly zahájeny práce pro akreditaci oboru Technologie dopravy a přepravy, škola se stala držitelem certifikátu Diploma Supplement Label, byla opětovně zařazena MŠMT ČR mezi výzkumné organizace, počet svazků v knihovně přesáhl 7 000, zmodernizováno bylo kopírovací centrum, výrazný nárůst zaznamenala i oblast projektových prací, zejména v počtu přijatých projektů ze strukturálních fondů a v neposlední řadě došlo k personálnímu zkvalitnění akademického sboru školy. V součinnosti se Studentskou unií VŠTE bylo vybudováno

kontaktní a poradenské centrum. Centru celoživotního vzdělávání se daří úspěšně specifikovat potřeby regionu a připravovat žádané akreditované i neakreditované kurzy zejména z pohledu potřeb aplikační sféry. Navázány byly nové zahraniční kontakty s dalšími vysokými školami umožňující v budoucnu našim studentům i vyučujícím získávat cenné zkušenosti prostřednictvím stáží na respektovaných vysokých školách celé Evropy.

V průběhu roku 2011 proběhly klíčové investiční akce v rámci financování programu reprodukce majetku. Byla provedena rekonstrukce rozvodů NN, VO a slaboproudů, rekonstrukce vodovodů a rozvodů tepla, zateplení budovy A a B, vybudována posluchárna B1 s kapacitou 212 osob. Uvnitř školního areálu byly realizovány opravy komunikací a související terénní úpravy. Vedle zkvalitnění obslužnosti jednotlivých objektů pak v kombinaci s terénními úpravami a výsadbou zeleně došlo k výraznému zlepšení estetického dojmu vnějšího areálu jako celku.

Vážení čtenáři, jsem přesvědčen, že i tento neúplný výčet akcí, které byly realizovány v roce 2011 na VŠTE, přesvědčí každého čtenáře výroční zprávy, že kolektivem pracovníků VŠTE byl odveden velký kus práce.

Závěrem bych chtěl jménem svým i jménem svých spolupracovníků zodpovědně potvrdit, že v nastoupeném trendu kvalitativního a vysoce náročného rozvoje budeme pokračovat i v roce 2012 s cílem pevného ukotvení školy v rámci systému terciárního vzdělávání našeho regionu i České republiky.

Marek Vochozka
pověřený rektor



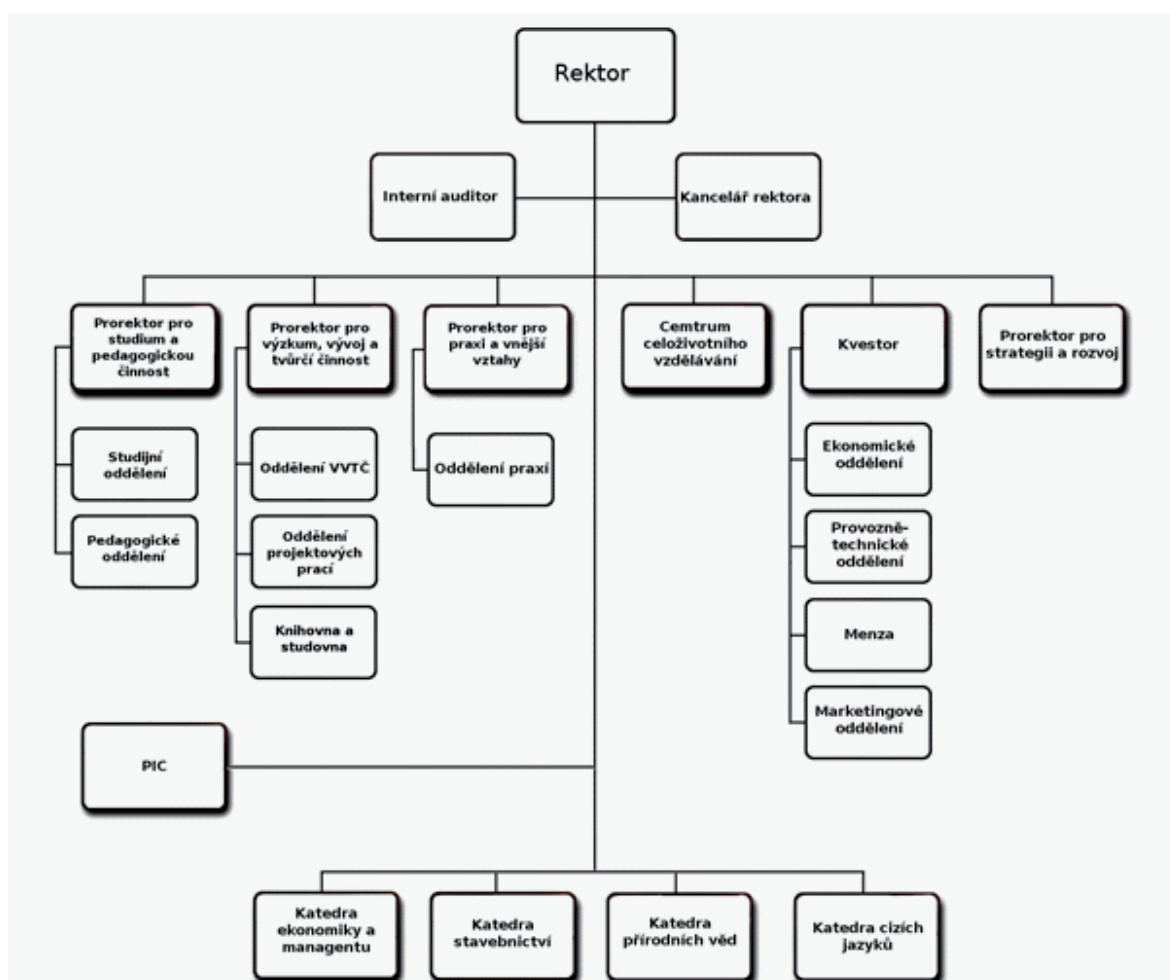
ZÁKLADNÍ ÚDAJE O VŠTE

2.1 NÁZEV A SÍDLO

Vysoká škola technická a ekonomická v Českých Budějovicích
(„VŠTE“, „VŠTECB“)
Okružní 10
370 01 České Budějovice



2.2 ORGANIZAČNÍ STRUKTURA



2.3 VEDENÍ VŠTE A SLOŽENÍ ORGÁNŮ DLE VNITŘNÍCH PŘEDPISŮ

VEDENÍ

Funkce	Jméno
Pověřený rektor	Ing. Marek Vochozka, MBA, Ph.D.
Prorektor pro strategii a rozvoj	prof. Ing. Jan Váchal, CSc.
Prorektorka pro studium a pedagogickou činnost	Mgr. Lenka Hrušková, Ph.D.
Prorektor pro výzkum, vývoj a tvůrčí činnost	prof. Ing. Jan Váchal, CSc.
Prorektor pro praxi a vnější vztahy	Ing. František Konečný
Kvestor	Ing. Petr Mulač

KATEDRY

Název katedry	Jméno vedoucího
Katedra ekonomiky a managementu	Ing. Ludmila Opekarová, Ph.D.
Katedra stavebnictví	Ing. Petra Bednářová, Ph.D.
Katedra přírodních věd	Mgr. Petr Chládek, Ph.D.
Katedra cizích jazyků	Mgr. Zdeněk Caha, Ph.D.

AKADEMICKÝ SENÁT

Komora akademických pracovníků	Studentská komora
prof. Ing. Radimír Novotný, DrSc. předseda	Šárka Exnerová - místopředsedkyně
Ing. Pavel Rousek - místopředseda	Jakub Hořický - od 20. 6. 2011
Mgr. Zdeněk Caha, Ph.D.	Kateřina Kunciterová
Ing. Tzolmon Jambal, Ph.D.	Pavel Schröder - do 20. 6. 2011
Mgr. Ivana Jílková	Zdeněk Znamenany
Ing. Marie Slabá	
RNDr. Stanislav Škoda, Ph.D.	

AKADEMICKÁ RADA

Složení členů Akademické rady

Ing. Marek Vochozka, MBA, Ph.D. - předseda

Ing. Petra Bednářová, Ph.D.

Ing. Tomáš Dolanský, Ph.D.

Ing. Alena Hynková, CSc.

PaedDr. Ladislav Jirků

doc. Ing. Zdeněk Kutnar, CSc. - členem od 1. 11. 2011

Ing. Petr Mulač

prof. Ing. Radimír Novotný, DrSc.

doc. MUDr. Petr Petr, Ph.D.

Ing. Ladislav Skořepa, Ph.D.

prof. Ing. Bohumil Šulc, CSc.

prof. PaedDr. Gabriel Švejda, CSc.

prof. Ing. Jan Váchal, CSc.



SPRÁVNÍ RADA

Jména členů	Funkční období
Ing. Ivan Loukota - předseda	30. 4. 2010 - 30. 4. 2016
Ing. Miroslav Dvořák - 1. místopředseda	10. 4. 2008 - 10. 4. 2014
Ing. Pavel Kaczor, Ph.D. 2. místopředseda	31. 3. 2010 - 31. 3. 2016
Ing. Pavel Dlouhý	10. 4. 2008 - 10. 4. 2014
Ing. Vladimír Jandík	10. 4. 2008 - 10. 4. 2012
Ing. Břetislav Kábele	30. 4. 2010 - 30. 4. 2016
Mgr. Jiří Nantl, LL.M.	18. 2. 2011 - 18. 2. 2017
MUDr. Petr Pumpr	10. 4. 2010 - 10. 4. 2016
Ing. Jaromír Slíva	30. 4. 2010 - 30. 4. 2016

DISCIPLINÁRNÍ KOMISE

Složení členů Disciplinární komise
prof. Ing. Jan Váchal, CSc. - předseda
Ing. Alena Hynková, CSc.
Tomáš Hanzlík - od 3. 8. 2011
Martin Kropáček
Martin Svoboda - od 3. 8. 2011

KOLEGIUM REKTORA

Složení členů Kolegia rektora
prof. Ing. Radimír Novotný, DrSc. - předseda
Mgr. Zdeněk Caha, Ph.D.
Mgr. Lenka Hrušková, Ph.D.
Ing. František Konečný - od 1. 9. 2011
doc. Ing. Zdeněk Kutnar, CSc. - od 1. 9. 2011
Ing. Petr Mulač
prof. Ing. Jan Váchal, CSc.
Martin Kropáček
Bc. Natálie Mohamadová
Zdeněk Znamenáný

2.4 ZASTOUPENÍ V REPREZENTACI VYSOKÝCH ŠKOL

ČESKÁ KONFERENCE REKTORŮ

Člen
Ing. Marek Vochozka, MBA, Ph.D.

RADA VYSOKÝCH ŠKOL

Zastoupení členů z řad akademických pracovníků	Zastoupení členů z řad studentů
prof. Ing. Radimír Novotný, DrSc.	Lucie Ouředníková od 28. 4. do 20. 10. 2011
Ing. Pavel Rousek	František Bruckbauer náhradník od 20. 12. 2010 do 20. 10. 2011
	David Kudýn od 10. 12. 2010 do 28. 4. 2011
	Markéta Šestáková od 20. 10. 2011
	Jiří Tomek náhradník od 20. 10. 2011

2.5 VIZE, MISE A STRATEGICKÉ CÍLE

VIZE

VŠTE je excelentní vzdělávací vysoká škola poskytující komplexní vzdělání orientované na výchovu profesně specializovaných techniků a ekonomů.

MISE

- Výchova kvalitních profesně orientovaných bakalářů s odpovídajícími odbornými kompetencemi a praktickými dovednostmi v souladu s potřebami uživatelské praxe s přednostní orientací na potřeby Jihočeského regionu
- Posilování tržní pozice VŠTE v rámci segmentu zákazníků v oblasti terciárního vzdělávání
- Zvyšování uplatnitelnosti absolventů na trhu práce
- Zvyšování kvality studia včetně technického a prostorového zázemí
- Optimalizace kvalifikační struktury pracovníků školy včetně odpovídajících znalostí a dovedností
- Profesionalizace managementu vysoké školy na všech úrovních řízení
- Prohlubování spolupráce se soukromým a veřejným sektorem a aplikační sférou

STRATEGICKÉ CÍLE (2011-2015)

Kvalita a relevance
Zaujmout ofenzivní pozici výukové profesně zaměřené veřejné neuniverzitní vysoké školy v rámci systému terciárního vzdělávání v regionu i v rámci ČR
Vybavit studenty kvalitními teoretickými a praktickými znalostmi a dovednostmi v souladu s potřebami profesně orientovaného bakaláře s cílem zvýšit jejich uplatnitelnost a úspěšnost na trhu práce
Zkvalitnit kvalifikační strukturu akademických pracovníků, zejména u kategorie profesorů, docentů, Ph.D. a studentů doktorských studijních programů
Zajistit kvalitní výzkum, vývoj a tvůrčí činnost v souladu s posláním a potřebami školy včetně implementace výstupů z této činnosti do uživatelské sféry
Vytvořit a postupně implementovat komplexní řídicí manažerský systém založený na excelenci, automatizaci procesů a odpovědnosti
Otevřenost
Vytvořit a postupně zavést komplexní systém spolupráce mezi školou a uživatelskou sférou v Jihočeském kraji v oblasti transferu inovací, praxí studentů a stáží akademických pracovníků VŠTE včetně pedagogické oblasti
Rozšířit nabídku vzdělávacích programů pro veřejnost i studenty v oblasti celoživotního vzdělávání o další vzdělávací aktivity z hlediska otevřenosti, obsahu a kvality
Zkvalitnit propagační a marketingový systém na VŠTE.
Efektivita a financování
Vytvořit a realizovat systém dlouhodobé finanční udržitelnosti školy za současného navyšování podílu finančních prostředků školy z vícezdrojového financování
Zajistit odpovídající kapacitní a technické zázemí pro výukovou, výzkumnou a tvůrčí činnost i efektivní správu školy
Zajistit vysoký standard informačních systémů a technologií v souladu s potřebami rozvoje školy a akreditovaných studijních programů

DESKRIPCE STRATEGICKÝCH CÍLŮ ZA ROK 2011

Kvalita a relevance

Příspěť kvalitní pedagogickou, výzkumnou, projekční a další tvůrčí činností včetně správy školy k dalšímu posílení pozice v rámci systému terciárního vzdělávání v regionu a v ČR

Akreditovat studijní programy v souladu s polytechnickým zaměřením školy

Zavádět moderní metody výuky stávajících i nově akreditovaných studijních programů a předmětů s důrazem na finanční a věcnou efektivnost výukového procesu

Zvýšit konkurenceschopnost absolventů na trhu práce za jejich současné motivace k nástupu do uživatelské praxe v souladu s potřebami regionu

Zvýšit počet akademických pracovníků s hodností profesor, docent, Ph.D. včetně studentů doktorských studijních programů v souladu s akreditovanými studijními programy/obory, resp. připravovanými k akreditaci

Zefektivnit výzkumnou, vývojovou, projekční a další tvůrčí činnost prostřednictvím Projektového inovačního centra VŠTE

Projektovat a postupně implementovat komplexní manažerský systém školy v rámci principu „Učíci se organizace“

Projektovat a realizovat internetové ediční centrum

Otevřenost

Rozšířit mobilitu studentů i akademických pracovníků v rámci evropského prostoru i mimo něj včetně zkvalitnění spolupráce v oblasti společných studijních programů a tvůrčích aktivit

Zahájit systematickou spolupráci se středním a vyšším odborným školstvím v kraji s cílem podchytit talentované studenty s motivací pro jejich studium na VŠTE

Stabilizovat stávající aktivity Centra celoživotního vzdělávání a zabezpečit jeho aktivizaci v rámci Jihočeského regionu o nové aktivity vycházející z jeho potřeb

Zkvalitnit poskytované informační, poradenské a konzultační služby studentům v rámci připravovaného ustavení Kontaktního studentského centra VŠTE s rozšířením na všechny studijní formy včetně studia kombinovaného

Zpracovat a realizovat strategii propagace školy v rámci Jihočeského regionu i mimo něj s cílem posílit stávající pozici školy v systému terciárního vzdělávání ČR i v pohledu laické veřejnosti

Efektivita a financování

Navýšit podíl vícezdrojového financování školy v rámci celkového rozpočtu školy

Zajistit odpovídající kapacity výukových a laboratorních prostor včetně kabinetů pro pedagogy s odpovídajícím technickým a technologickým vybavením s ohledem na předpokládaný nárůst studentů školy

Zkvalitnit informační technologie v souladu s potřebami rozvoje školy

2.6 ZMĚNY V OBLASTI VNITŘNÍCH PŘEDPISŮ

Ministerstvem školství, mládeže a tělovýchovy byly k datu 28. 6. 2011 nově registrovány tyto předpisy:

- Řád celoživotního vzdělávání
- Studijní a zkušební řád
- Vnitřní mzdový předpis



STUDIJNÍ PROGRAMY, ORGANIZACE STUDIA A VZDĚLÁVACÍ ČINNOST

V OBLASTI PEDAGOGICKÉ ČINNOSTI BYLY V ROCE 2011 SPLNĚNY TYTO STANOVENÉ CÍLE:

Vysoká škola technická a ekonomická v Českých Budějovicích
(„VŠTE“, „VŠTECB“)
Okružní 10
370 01 České Budějovice

- navýšení počtu studentů na 3074;
- akreditace studijního programu Stavitelství, studijního oboru Stavební management (Rozšíření o kombinovanou formu, schváleno MŠMT ČR 30. 12. 2010, nabylo právní moci 15. 1. 2011.);
- podání žádosti o akreditaci studijního programu Strojírenství, studijního oboru Strojírenství, prezenční formy studia;
- podání žádosti o prodloužení studijního programu Stavitelství, studijního oboru Stavební management, prezenční a kombinované formy studia;
- zavedení on-line výuky u předmětu Ekonomika podniku;
- zajištění odborných praxí pro 322 studentů u 266 firem v rámci Jihočeského regionu;
- rozšíření smluvních vztahů o další partnerské organizace s komparativními studijními obory (např. VGTU Vilnius v Litvě, Fachhochschule Köln v Německu, UCN Aalborg v Dánsku, Bourgas University v Bulharsku, Leiria v Portugalsku);
- účast studentů a pracovníků v rámci programu Erasmus (Jeden student v programu „Student Mobility For Placement“, jedenáct studentů v programu „Student Mobility for Study“, devět studentů zahájilo stáž v roce 2011 a dokončí ji v roce 2012, jedenáct pracovníků v programu „Staff Mobility for Teaching Assignments“, tři pracovníci v programu „Staff Mobility for Training“. Čtyři studenti získali Erasmus stipendium prostřednictvím zprostředkovatelské společnosti Educa International.);
- navázání spolupráce se Stálou kanceláří Jihočeského kraje v Bruselu;
- uskutečnění 102 kurzů s celkovým počtem 532 účastníků a finančním obratem 1 185.000,- Kč v rámci Centra celoživotního vzdělání (dále jen „CCV“);
- specifikace potřeb regionu z hlediska nabízených služeb CCV.

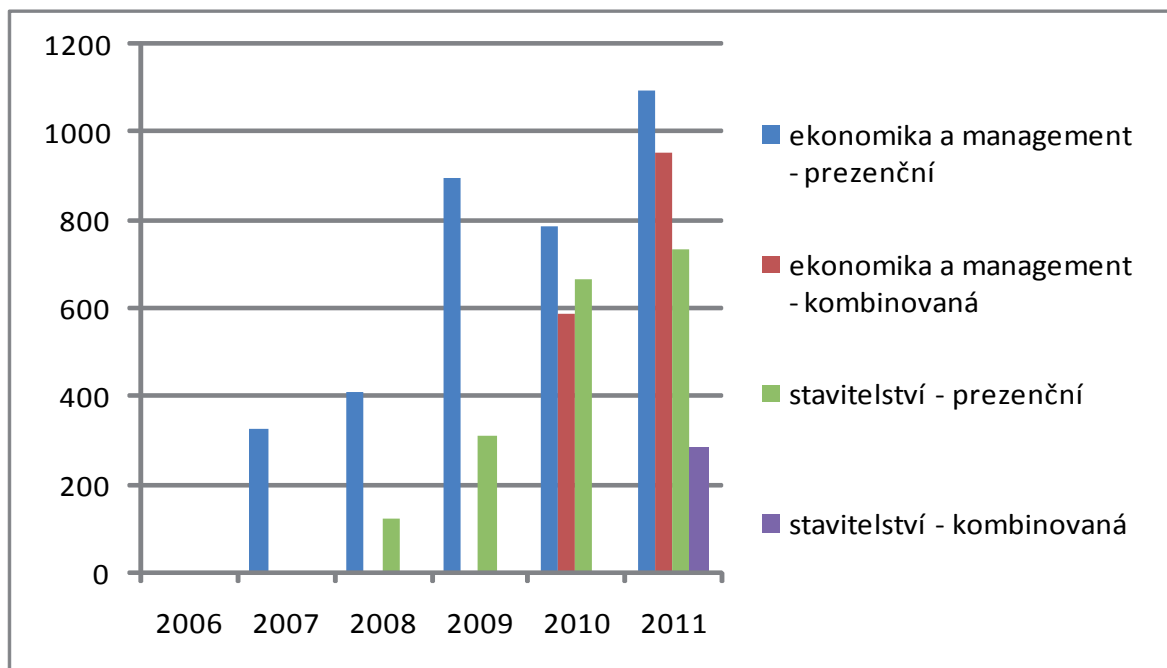
3.1 AKREDITOVANÉ STUDIJNÍ PROGRAMY

Tabulka 3.1: Akreditované studijní programy (počty)

AKREDITOVANÉ STUDIJNÍ PROGRAMY (POČTY)								
VŠTE		Bakalářské studium		Magisterské studium		Navazující magisterské studium	Doktorské studium	CELKEM
		P	K/D	P	K/D	P	K/D	
Skupiny akreditovaných studijních programů	KKOV							
přírodní vědy a nauky	11-18							
technické vědy a nauky	21-39	2	1					3
zeměděl.-les. a veter. vědy a nauky	41,43							
zdravot., lékař. a farm. vědy a nauky	51-53							
společenské vědy, nauky a služby	61,67, 71-73							
ekonomie	62,65	1	1					2
právo, právní a veřejnosprávní činnost	68							
pedagogika, učitelství a sociál. péče	74,75							
obory z oblasti psychologie	77							
vědy a nauky o kultuře a umění	81,82							
CELKEM		3	2					

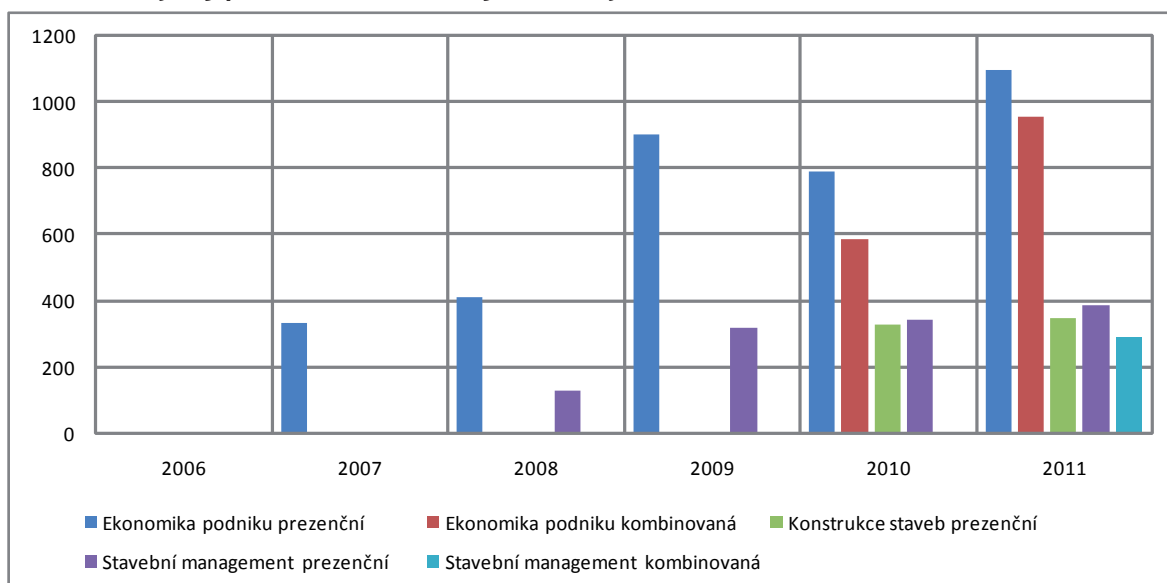
VŠTE měla v roce 2011 akreditovány dva studijní programy popsané metodikou výstupů z učení v souladu s Národním referenčním rámcem: Ekonomiku a management a Stavitelství. V rámci studijního programu Ekonomika a management je akreditován jeden studijní obor v prezenční formě v českém jazyce (Ekonomika podniku) a jeden studijní obor ve formě kombinované (Ekonomika podniku). Studijní obor Stavební management je v prezenční i kombinované formě akreditován v rámci studijního programu Stavitelství společně s oborem Konstrukce staveb v prezenční formě studia. Všechny uvedené studijní programy vychází z potřeb předních firem v regionu.

Graf 3.1: Vývoj počtu studentů v jednotlivých letech dle programů a formy studia



Zdroj: Sebehodnotící zpráva VŠTE za rok 2011

Graf 3.2: Vývoj počtu studentů na jednotlivých oborech



Zdroj: Sebehodnotící zpráva VŠTE za rok 2011

3.2 KREDITNÍ SYSTÉM

VŠTE využívá kreditový systém ECTS založený na výstupech z učení (60 kreditů za rok, pracovní zátěž studenta 1560 hodin za akademický rok, jeden kredit odpovídá 26 hodinám práce). Profily absolventa oboru jsou vymezeny dle deskriptorů národního kvalifikačního rámce. V rámci projektu „Inovace výstupů, obsahu a metod bakalářských programů vysokých škol neuniverzitního typu“ byly stanoveny výstupy z učení na úrovni jednotlivých předmětů. Škola je od roku 2011 držitelem certifikátu Diploma Supplement Label. V roce 2012 bude předložena žádost o udělení ECTS Label.

3.3 DALŠÍ VZDĚLÁVACÍ AKTIVITY

Studentům je nabízena účast na odborných a jazykových exkurzích. Studijním oddělením jsou zprostředkovány semináře a workshopy zaměřené na podporu uplatnění absolventů na trhu práce, a to ve spolupráci s významnými zaměstnavateli, kteří působí především v Jihočeském regionu.



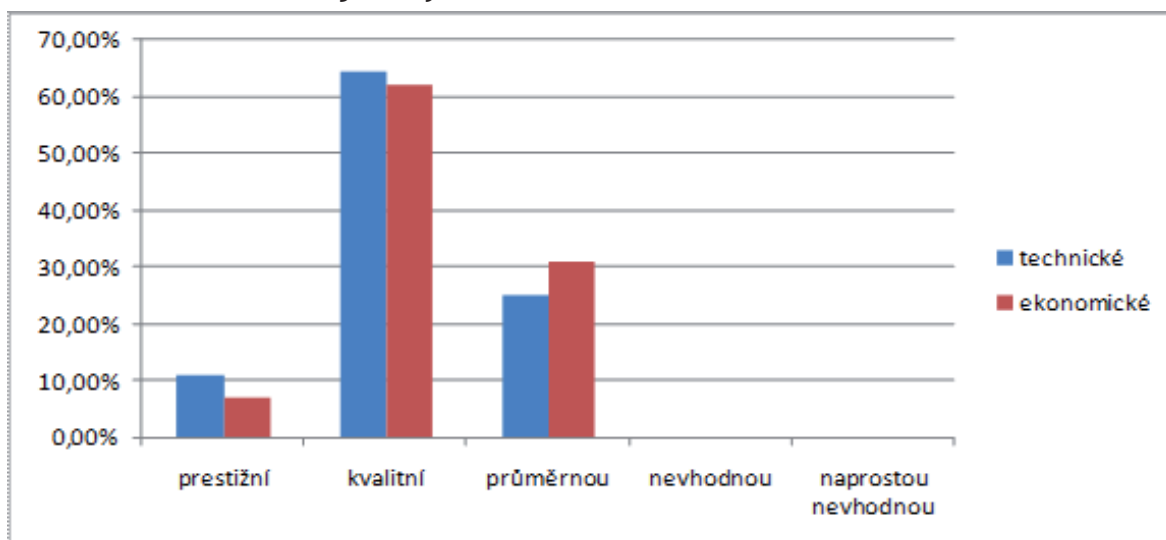
STUDENTI

4.1 STUDENTI V AKREDITOVANÝCH STUDIJNÍCH PROGRAMECH

Tabulka 4.1: Studenti v akreditovaných studijních programech

STUDENTI V AKREDITOVANÝCH STUDIJNÍCH PROGRAMECH (POČTY)								
VŠTE	Bakalářské studium		Magisterské studium		Navazující magisterské studium		Doktorské studium	CELKEM
	P	K/D	P	K/D	P	K/D		
Skupiny akreditovaných studijních programů	KKOV							
přírodní vědy a nauky	11-18							
technické vědy a nauky	21-39	734	289				1023	
zeměděl.-les. a veter. vědy a nauky	41,43							
zdravot., lékař. a farm. vědy a nauky	51-53							
společenské vědy, nauky a služby	61,67, 71-73							
ekonomie	62,65	1096	955				2051	
právo, právní a veřejnosprávní činnost	68							
pedagogika, učitelství a sociál. péče	74,75							
obory z oblasti psychologie	77							
vědy a nauky o kultuře a umění	81,82							
CELKEM		1830	1244				3074	

Graf 4.1: Vnímáte VŠTE jako vysokou školu?



Zdroj: Sebehodnotící zpráva VŠTE za rok 2011

4.2 STUDENTI VE VĚKU NAD 30 LET

Tabulka 4.5: Studenti ve věku nad 30 let

STUDENTI V AKREDITOVANÝCH STUDIJNÍCH PROGRAMECH (POČTY)							
VŠTE	KKOV	Bakalářské studium		Magisterské studium		Doktorské studium	CELKEM
		P	K/D	P	K/D		
Skupiny akreditovaných studijních programů	KKOV						
přírodní vědy a nauky	11-18						
technické vědy a nauky	21-39	4	91				95
zeměděl.-les. a veter. vědy a nauky	41,43						
zdravot., lékař. a farm. vědy a nauky	51-53						
společenské vědy, nauky a služby	61,67, 71-73						
ekonomie	62,65	3	381				384
právo, právní a veřejnosprávní činnost	68						
pedagogika, učitelství a sociál. péče	74,75						
obory z oblasti psychologie	77						
vědy a nauky o kultuře a umění	81,82						
CELKEM		7	472				479

4.3 NEÚSPĚŠNÍ STUDENTI

Tabulka 4.6: Neúspěšní studenti

NEÚSPĚŠNÍ STUDENTI V AKREDITOVANÝCH STUDIJNÍCH PROGRAMECH (POČTY)							
VŠTE	KKOV	Bakalářské studium		Magisterské studium		Doktorské studium	CELKEM
		P	K/D	P	K/D		
Skupiny akreditovaných studijních programů	KKOV						
přírodní vědy a nauky	11-18						
technické vědy a nauky	21-39	160	33				193
zeměděl.-les. a veter. vědy a nauky	41,43						
zdravot., lékař. a farm. vědy a nauky	51-53						
společenské vědy, nauky a služby	61,67, 71-73						
ekonomie	62,65	186	147				333
právo, právní a veřejnosprávní činnost	68						
pedagogika, učitelství a sociál. péče	74,75						
obory z oblasti psychologie	77						
vědy a nauky o kultuře a umění	81,82						
CELKEM		346	180				526

4.4 SNÍŽENÍ STUDIJNÍ NEÚSPĚŠNOSTI

Opatření vedoucí ke snížení studijní neúspěšnosti:

- studijní poradenství - zajišťované prostřednictvím infocentra Studentské unie;
- individuální přístup ke studentům - v případě zdravotního znevýhodnění studentů;
- inovace pedagogického procesu zaváděním moderních forem výuky;
- zavedení nového povinného předmětu „Metody odborné práce“ pro první ročníky všech studijních oborů;
- vnitřní hodnocení kvality, efektivnost a vyváženost studijních plánů na základě stanovených, měřitelných výstupů z učení na úrovni jednotlivých předmětů v souladu s cílovým profilem absolventa oboru;
- možnost opakování problematických předmětů studiem akreditovaných předmětů prostřednictvím Centra celoživotního vzdělávání - realizace nadstavbových kurzů z vybraných odborných předmětů;
- přípravné kurzy - pro nastupující studenty (např. přípravný kurz z matematiky, fyziky a přípravné kurzy jazykových předmětů).



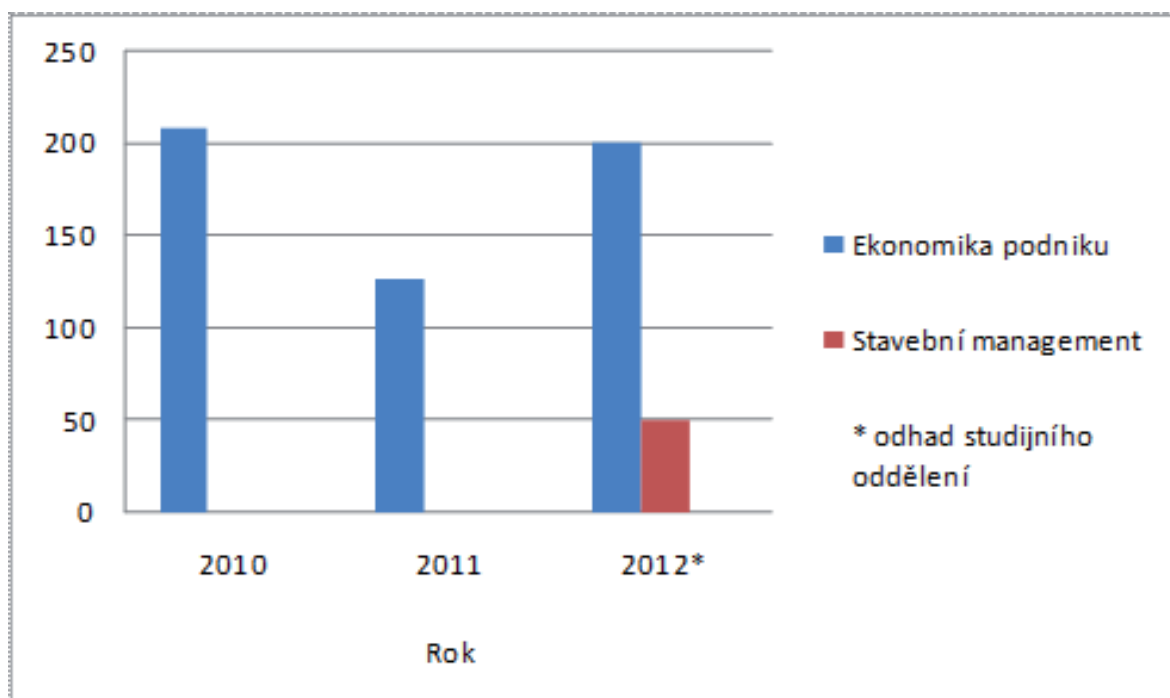
ABSOLVENTI

5.1 ABSOLVENTI AKREDITOVANÝCH STUDIJNÍCH PROGRAMŮ

Tabulka 5.1: Absolventi akreditovaných studijních programů

ABSOLVENTI AKREDITOVANÝCH STUDIJNÍCH PROGRAMŮ (POČTY)								
VŠTE	Bakalářské studium		Magisterské studium		Navazující magisterské studium		Doktorské studium	CELKEM
	P	K/D	P	K/D	P	K/D		
Skupiny akreditovaných studijních programů	KKOV							
přírodní vědy a nauky	11-18							
technické vědy a nauky	21-39							
zeměděl.-les. a veter. vědy a nauky	41,43							
zdravot., lékař. a farm. vědy a nauky	51-53							
společenské vědy, nauky a služby	61,67, 71-73							
ekonomie	62,65	126						126
právo, právní a veřejnosprávní činnost	68							
pedagogika, učitelství a sociál. péče	74,75							
obory z oblasti psychologie	77							
vědy a nauky o kultuře a umění	81,82							
CELKEM	126							126
% absolventů bakalářských studijních programů zapsaných v daném roce do navazujícího magisterského studia na téže vysoké škole								0%

Graf 5.1: Počet absolventů



Zdroj: Sebehodnotící zpráva VŠTE za rok 2011

VŠTE má dosud absolventy pouze ve studijním programu Ekonomika a management, v oboru Ekonomika podniku. Absolventy technického směru ze studijního programu Stavitelství, oboru Stavební management bude mít VŠTE v akademickém roce 2011/2012. Škola nedisponuje navazujícím magisterským studiem.

5.2 SPOLUPRÁCE S BÝVALÝMI ABSOLVENTY

Prostřednictvím spolupráce se Studentskou unií VŠTE (SU) se škole daří udržovat kontakty se svými absolventy. SU vytváří částečný přehled o kariéře absolventů, ať už v podobě dalšího studia, popř. v podobě jejich zaměstnanecké kariéry. K udržení pozitivní vazby a dobrého vztahu s absolventy využívá SU možnosti publikování ve školním časopise, do něhož přispívá rozhovory a články s tématy studijní a profesní dráhy absolventů. V roce 2012 SU plánuje vytvořit síť bývalých studentů VŠTE, kteří se o svou „alma mater“ aktivně zajímají a kteří mají zájem budovat se školou vzájemně prospěšné vztahy.

5.3 SLEDOVÁNÍ ZAMĚSTNANOSTI A ZAMĚSTNATELNOSTI ABSOLVENTŮ

Ukazatel zaměstnanosti a zaměstnatelnosti nelze v plném rozsahu za rok 2011 zhodnotit, zejména z důvodu neukončeného studijního cyklu studentů technických studijních oborů. Tato skutečnost zkresluje i srovnání uplatnitelnosti našich studentů vůči jiným vysokým školám. VŠTE vytváří koncepci uplatnitelnosti absolventů na trhu práce na základě těchto zásad:

- uzavírání rámcových dohod o spolupráci s předními firmami z uživatelské sféry,
- systém jednosemestrálních praxí,
- založení kontaktních míst pro organizaci, řízení a kontrolu praxí v rámci Projektově inovačního centra VŠTE,
- zvýšení podílu zástupců uživatelské praxe na přímé výuce,
- příprava stáží mladých akademických pracovníků ve vybraných firmách.

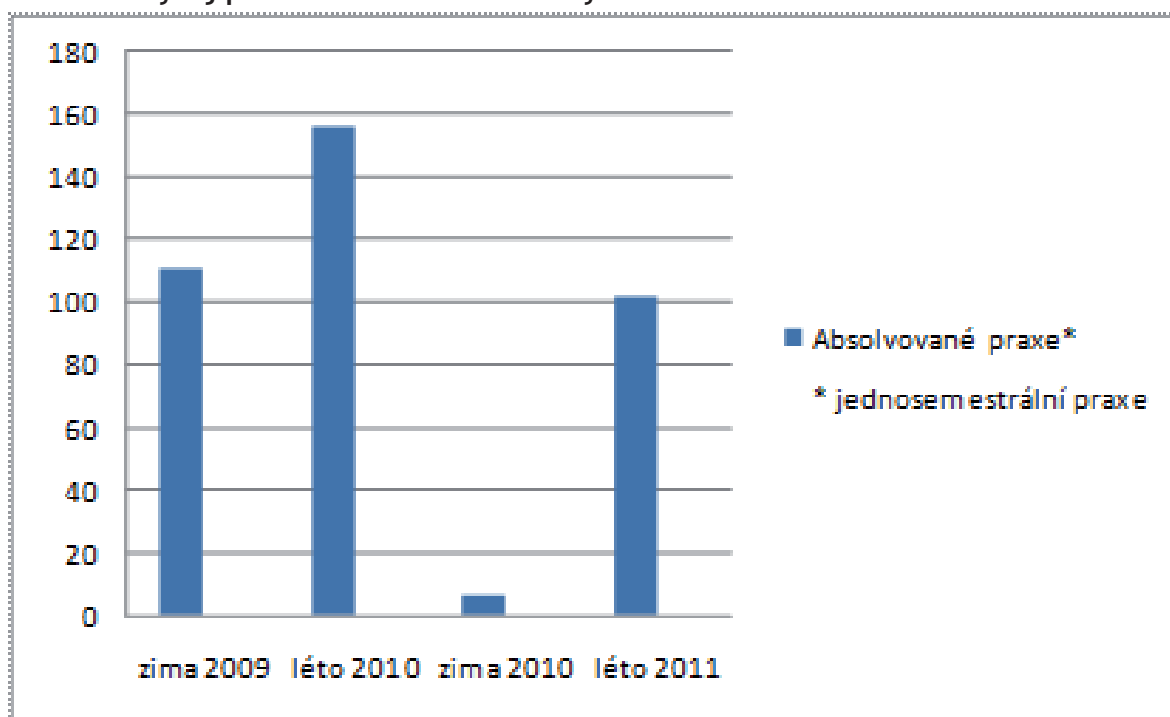
5.4 SPOLUPRÁCE S BUDOUCÍMI ZAMĚSTNAVATELI

V rámci uzavřených rámcových dohod o spolupráci s předními firmami z uživatelské sféry je zajištěna trvalá spolupráce s potenciálními zaměstnavateli absolventů. Dohody řeší:

- odborné praxe studentů,
- zadávání témat bakalářských a seminárních prací,
- vedení bakalářských prací a oponentury,
- spolupráci při akreditaci, či reakreditaci studijních programů a oborů,
- spolupráci při tvorbě studijních plánů připravovaných studijních oborů k akreditaci,
- účast odborných zástupců v komisích pro státní závěrečné zkoušky, v grantových komisích, v komisích studentské vědecké a odborné činnosti apod.,
- realizaci společných projektů,
- řešení tematických a výzkumných úkolů,
- poskytování odborných a jazykových kurzů a školení pro zástupce uživatelské sféry,
- odbornou konzultační činnost.

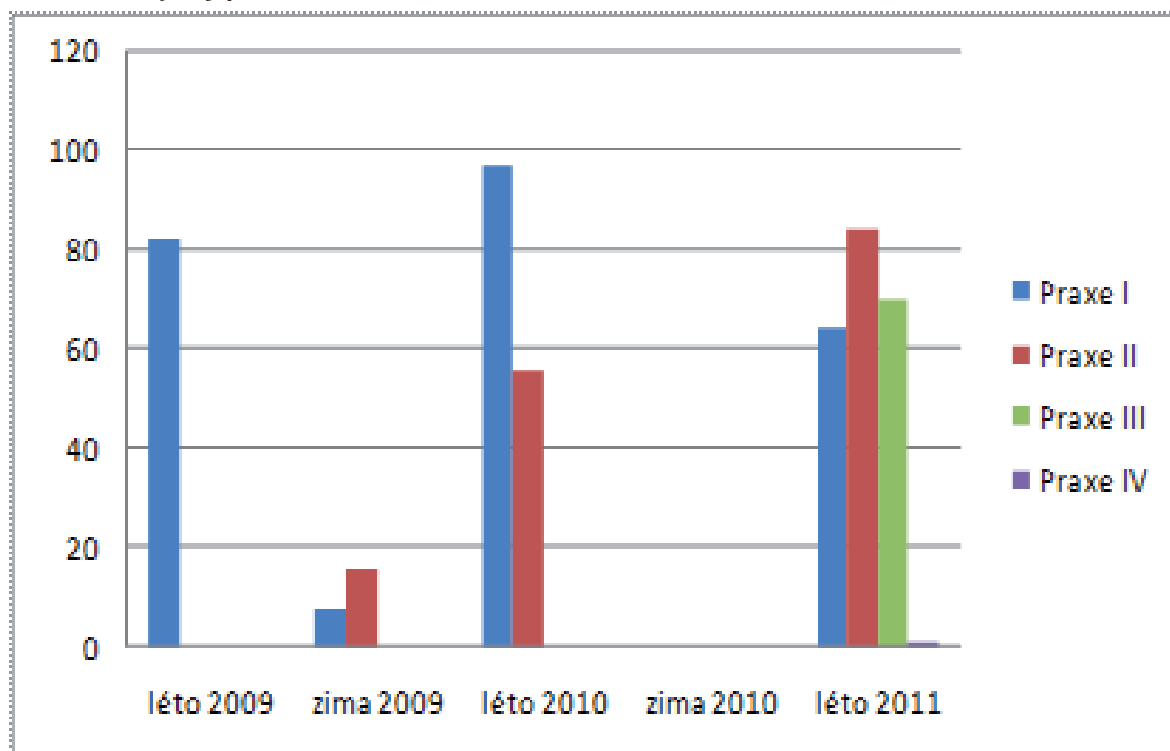
Hlavním cílem uzavíraných rámcových dohod je zvyšování účasti zástupců uživatelské praxe na akademickém životě školy, a tím i zvyšování konkurenceschopnosti našich absolventů na trhu práce.

Graf 5.2: Vývoj praxí studentů ekonomických oborů



Zdroj: Sebehodnotící zpráva VŠTE za rok 2011

Graf 5.3: Vývoj praxí studentů stavebních oborů



Zdroj: Sebehodnotící zpráva VŠTE za rok 2011



ZÁJEM O STUDIUM

6.1 ZÁJEM O STUDIUM NA VŠTE

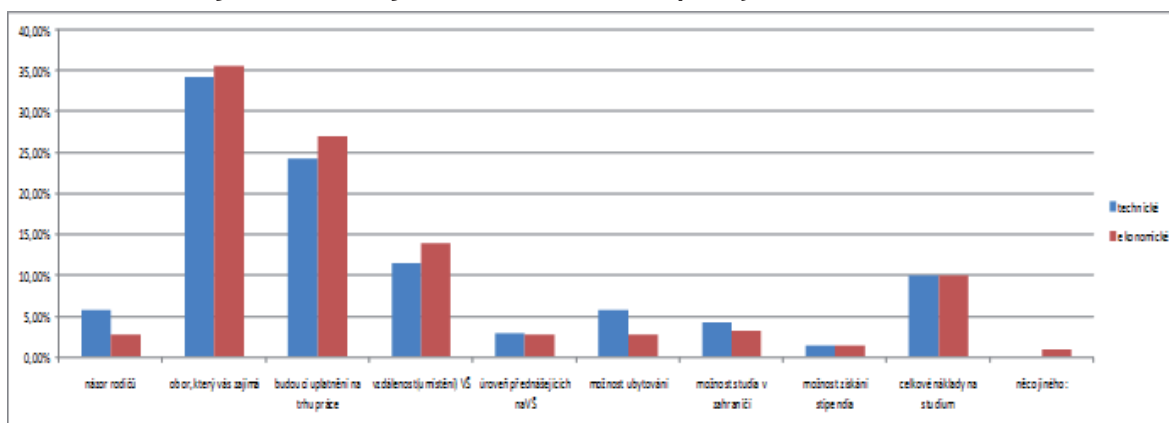
Tabulka 6.1: Zájem o studium na vysoké škole

ZÁJEM O STUDIUM NA VYSOKÉ ŠKOLE												
Vysoká škola technická a ekonomická v Českých Budějovicích	Bakalářské studium			Magisterské studium			Navazující magisterské studium			Doktorské studium		
	Počet příhlášek	Počet přijatých	Počet zapsaných ke studiu	Počet příhlášek	Počet přijatých	Počet zapsaných ke studiu	Počet příhlášek	Počet přijatých	Počet zapsaných ke studiu	Počet příhlášek	Počet přijatých	Počet zapsaných ke studiu
Skupiny akreditovaných studijních programů	KKOV											
přírodní vědy a nauky	11-18											
technické vědy a nauky	21-39	946	817	608								
zeměděl.-les. a veter. vědy a nauky	41,43											
zdravot., lékař. a farm. vědy a nauky	51-53											
společenské vědy, nauky a služby	61,67, 71-73											
ekonomie	62,65	2168	1614	1210								
právo, právní a veřejnosprávní činnost	68											
pedagogika, učitelství a sociál. péče	74,75											
obory z oblasti psychologie	77											
vědy a nauky o kultuře a umění	81,82											
CELKEM	3114	2431	1816									

MEZIROČNÍ ZMĚNA V POČTU PODANÝCH PŘIHLÁŠEK, PŘIJATÝCH A ZAPSANÝCH STUDENTŮ

- podané přihlášky
 - technické obory - navýšení oproti roku 2010 o 71 přihlášek
 - ekonomie - navýšení oproti roku 2010 o 444 přihlášek
- počty přijatých uchazečů
 - technické obory - navýšení oproti roku 2010 o 182 uchazečů
 - ekonomie - navýšení oproti roku 2010 o 598 uchazečů
- počty zapsaných
 - technické obory - navýšení oproti roku 2010 o 143 uchazečů
 - ekonomie - navýšení oproti roku 2010 o 397 uchazečů

Graf 6.1: Co nejvíce ovlivňuje Vaše rozhodování při výběru VŠ

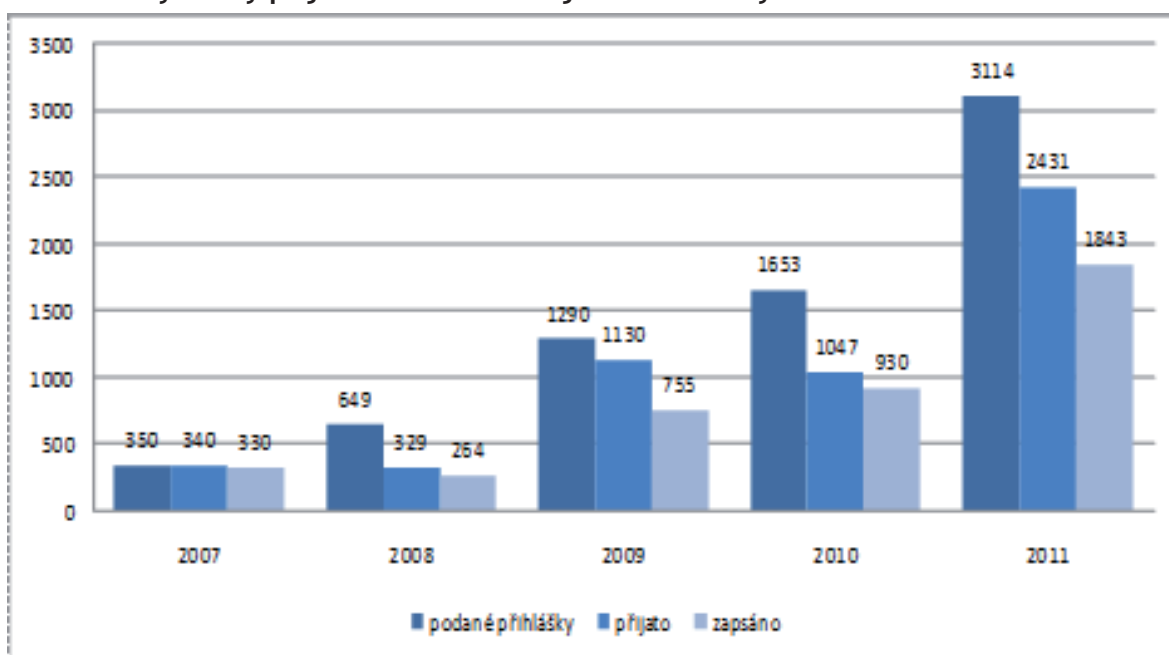


Zdroj: Sebehodnotící zpráva VŠTE za rok 2011

6.2 PŘIJÍMACÍ ŘÍZENÍ

Uchazeči o studium jsou přijímáni na základě doložení studijního průměru za třetí ročník studia na střední škole nebo za první ročník nástavbového studia. Zpracování přijímacího řízení je prováděno vlastními zdroji.

Graf 6.2: Výsledky přijímacího řízení za jednotlivé roky



Zdroj: Sebehodnotící zpráva VŠTE za rok 2011

6.3 STUDENTI NAVAZUJÍCÍHO MAGISTERSKÉHO A DOKTORSKÉHO STUDIA

VŠTE nemá navazující magisterské a doktorské studijní obory.

6.4 SPOLUPRÁCE SE STŘEDNÍMI ŠKOLAMI - INFORMOVANOST UCHAZEČŮ O STUDIUM

VŠTE nemá, s ohledem na krátkou dobu své existence, vytvořen ucelený soubor opatření či vybudovaný systém spolupráce se středními, středními odbornými a vyššími odbornými školami působícími v Jihočeském kraji. To vede k tomu, že talentovaní studenti z krajských škol odcházejí přímo do praxe, případně studují mimo region a jen v omezené míře se navracejí zpět do Jihočeského kraje. V roce 2011 proto vedení školy stanovilo v této oblasti následující priority (s realizací v roce 2012):

- Vypracování uceleného systému spolupráce se středními, odbornými a vyššími odbornými školami v kraji s cílem podchytit talentované studenty s motivací pro jejich studium na VŠTE
- Vytvoření souboru partnerských středních, středních odborných a vyšších odborných škol v kraji dle oborů akreditovaných na VŠTE
- Jmenování garantů za partnerství a spolupráci mezi VŠTE a příslušnými školami
- Ustavení kontaktních míst VŠTE na vybraných školách
- Konání ročních „Olympiád znalostí“ podle příslušných odborných sekcí
- Zpracování souboru opatření VŠTE za účelem realizace navržených aktivit

Mezi střední odborné školy, s nimiž již probíhá užší spolupráce patří:

- VOŠ a SPŠ Volyně,
- Obchodní akademie a VOŠ ekonomická Tábor,
- Střední odborná škola strojní a elektrotechnická Velešín,
- Střední průmyslová škola strojní a stavební Tábor,
- Obchodní akademie České Budějovice.



7

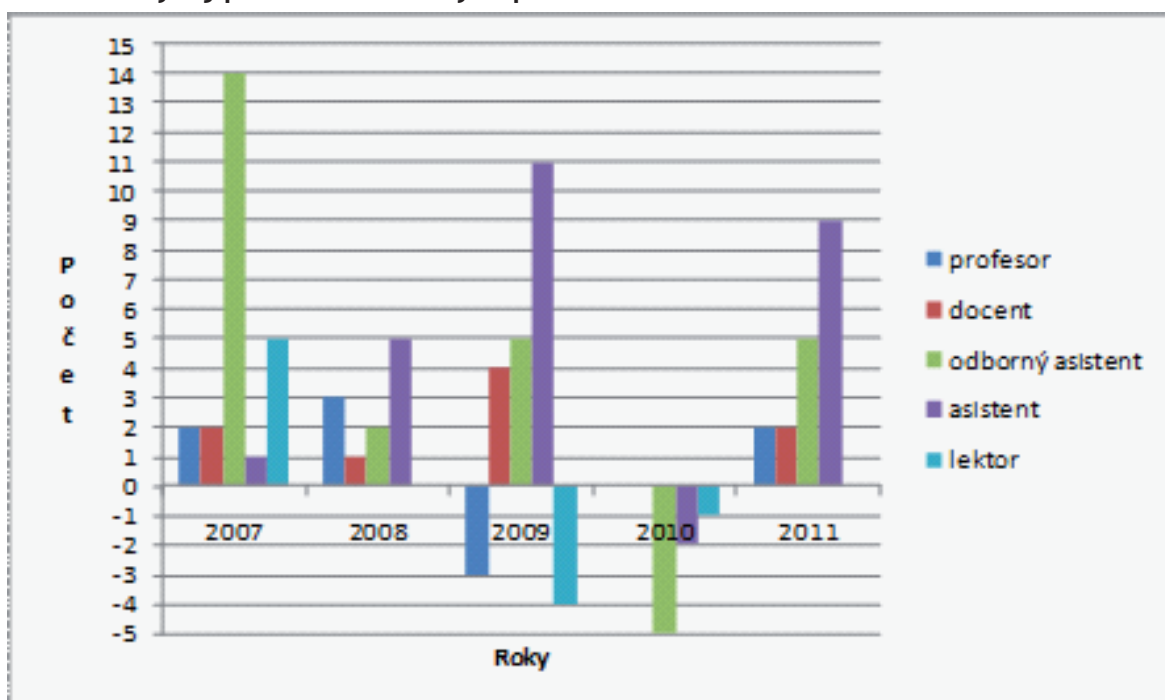
AKADEMIČTÍ PRACOVNÍCI

7.1 PŘEPOČTENÉ POČTY AKADEMICKÝCH PRACOVNÍKŮ

Tabulka 7.1: Průměrné přepočtené počty akademických pracovníků za rok 2011

VŠTE	Akademičtí pracovníci						Vědečtí pracovníci	CELKEM
	CELKEM	Profesoři	Docenti	Odborní asistenti	Asistenti	Lektoři		
VŠTE	43,526	3,26	6,555	16,518	17,193	0	0	43,526
CELKEM	43,526	3,26	6,555	16,518	17,193	0	0	43,526

Graf 7.1: Vývoj počtu akademických pracovníků



Zdroj: Sebehodnotící zpráva VŠTE za rok 2011

7.2 VĚKOVÁ STRUKTURA AKADEMICKÝCH A VĚDECKÝCH PRACOVNÍKŮ

Tabulka 7.2: Fyzické počty pracovníků k 31. 12. 2012 - věková struktura

VĚKOVÁ STRUKTURA AKADEMICKÝCH A VĚDECKÝCH PRACOVNÍKŮ (POČTY FYZICKÝCH OSOB)													
VŠTE	Akademičtí pracovníci										Vědečtí pracovníci		CELKEM
	Profesoři		Docenti		Odborní asistenti		Asistenti		Lektoři		CELKEM	ŽENY	
	CELKEM	ŽENY	CELKEM	ŽENY	CELKEM	ŽENY	CELKEM	ŽENY	CELKEM	ŽENY			
do 29 let	0	0	0	0	1	0	8	6	0	0	0	0	9
30-39 let	0	0	0	0	7	3	6	5	0	0	0	0	13
40-49 let	0	0	2	0	7	2	3	0	0	0	0	0	12
50-59 let	1	0	0	0	4	1	5	1	0	0	0	0	10
60-69 let	3	0	3	1	1	1	2	1	0	0	0	0	9
nad 70 let	0	0	4	1	1	1	0	0	0	0	0	0	5
CELKEM	4	0	9	2	21	8	24	13	0	0	0	0	58

7.3 POČTY AKADEMICKÝCH PRACOVNÍKŮ DLE ROZSAHU PRACOVNÍCH ÚVAZKŮ A NEJVYŠŠÍ DOSAŽENÉ KVALIFIKACE

Tabulka 7.3: Fyzické počty pracovníků k 31. 12. 2011 - rozsah pracovních úvazků a nejvyšší dosažená kvalifikace

POČTY AKADEMICKÝCH PRACOVNÍKŮ PODLE ROZSAHU PRACOVNÍCH ÚVAZKŮ A NEJVYŠŠÍ DOSAŽENÉ KVALIFIKACE (POČTY FYZICKÝCH OSOB)					
Vysoká škola	Akademičtí pracovníci				CELKEM
VŠTE	4	9	18	27	58
Rozsahy úvazků	prof.	doc.	DrSc. CSc. Dr., Ph.D. Th.D	ostatní	
do 0,3	0	1	1	2	4
do 0,5	0	1	1	1	3
do 0,7	0	1	1	2	4
do 1,0	4	6	15	22	47

7.4 PŘEHLED KURZŮ DALŠÍHO VZDĚLÁVÁNÍ AKADEMICKÝCH PRACOVNÍKŮ

Uchazeči o studium jsou přijímáni na základě doložení studijního průměru za třetí ročník studia na střední škole nebo za první ročník nástavbového studia. Zpracování přijímacího řízení je prováděno vlastními zdroji.

Tabulka 7.6: Přehled kurzů dalšího vzdělávání akademických pracovníků

PŘEHLED KURZŮ DALŠÍHO VZDĚLÁVÁNÍ AKADEMICKÝCH PRACOVNÍKŮ		
VŠTE	Počet kurzů	Počet účastníků
Kurzy orientované na pedagogické dovednosti	1	21
Kurzy orientované na obecné dovednosti	24	102
Kurzy odborné	0	0
CELKEM	25	123

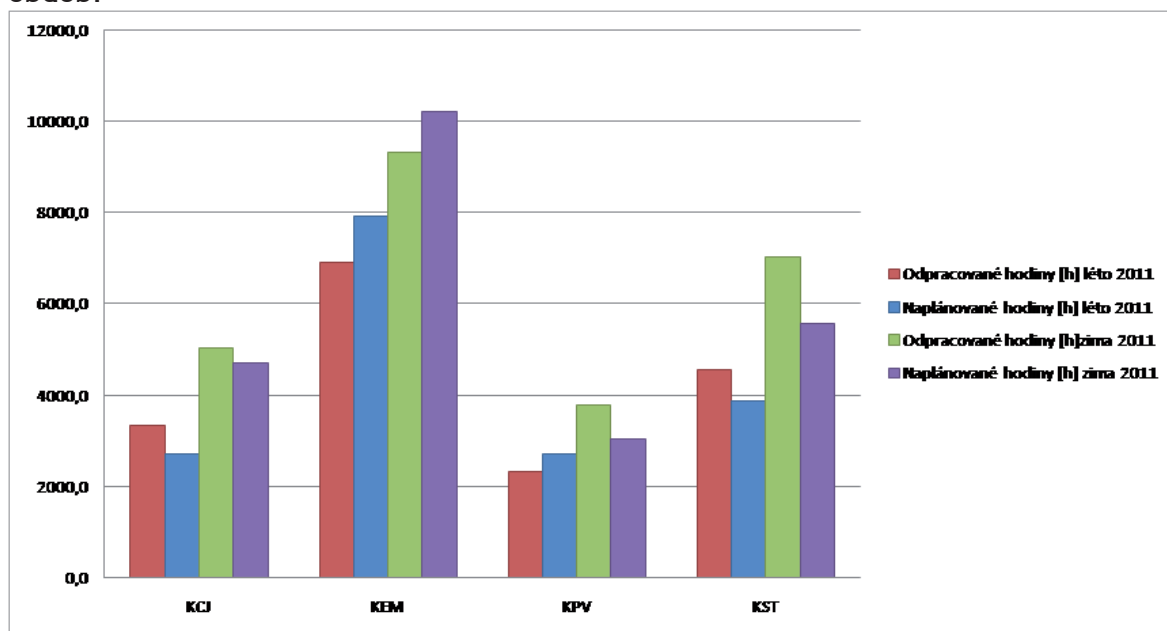
7.5 KARIÉRNÍ SYSTÉM

Oblast profesního růstu pracovníků je jednou z prioritních oblastí rozvoje školy. Vedle již existujícího kariérního řádu pro jednotlivé pracovníky se v roce 2011 přistoupilo k plánování uceleného systému řízení lidských zdrojů, jehož nedílnou součástí budou zpracované kariérové a motivační programy pro skupiny, resp. jednotlivé akademické pracovníky.

Jako příklad lze uvést motivační a stimulační systém, pro jehož zřízení se VŠTE rozhodla v rámci plnění taktických cílů, který má sloužit především jako prostředek přispívající k nárůstu tvůrčí činnosti. Systém je primárně určen pro akademické pracovníky (dále jen AP), kterým se monitorují všechny aktivity vyplývající z pracovní náplně, tedy i aktivity spadající pod tvůrčí činnost. Aby systém mohl poskytovat informace zobrazující skutečnost, bylo zapotřebí všechny aktivity evidující se v systému kvantifikovat tak, aby odrážely skutečné hodnoty. Měřicí jednotkou systému je jedna hodina.

Tento motivační a stimulační systém je založen na principu uživatelských kont, která jsou nastavena dle konkrétních personálních údajů. Vyhodnocení vykázaných aktivit probíhá na konci každé periody, přičemž délka jedné periody je stanovena na šest měsíců. Pod vyhodnocením se rozumí proces, který automaticky, dle předem nadefinovaných kritérií, dá zprávu nadřízenému AP o stavu plnění jeho konta. Na základě plnění jednotlivých kont je AP navržena částka odměny za předpokladu, že stav konta je na stu a více procentech. V opačném případě může být takovému AP navržena i důtka za neplnění pracovních povinností.

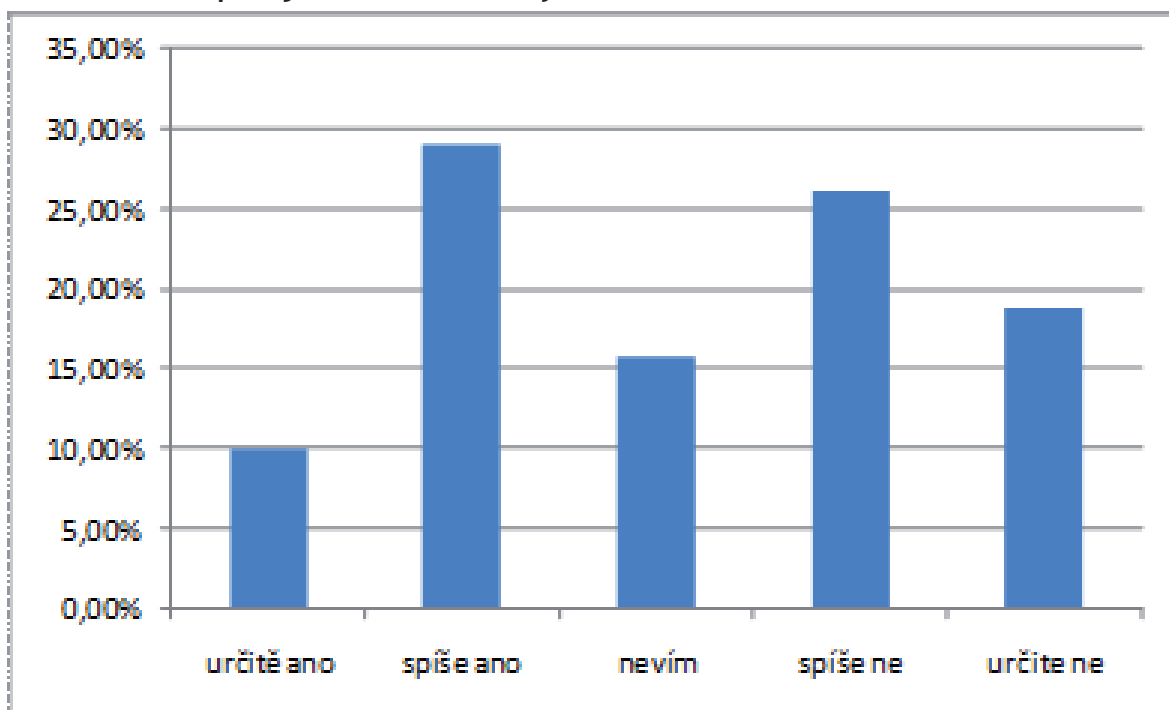
Graf 7.2: Výkonnost kateder po zavedení motivačního systému za dvě sledovaná období



Legenda: KCJ - Katedra cizích jazyků, KEM - Katedra ekonomiky a managementu
KPV - Katedra přírodních věd, KST - Katedra stavebnictví

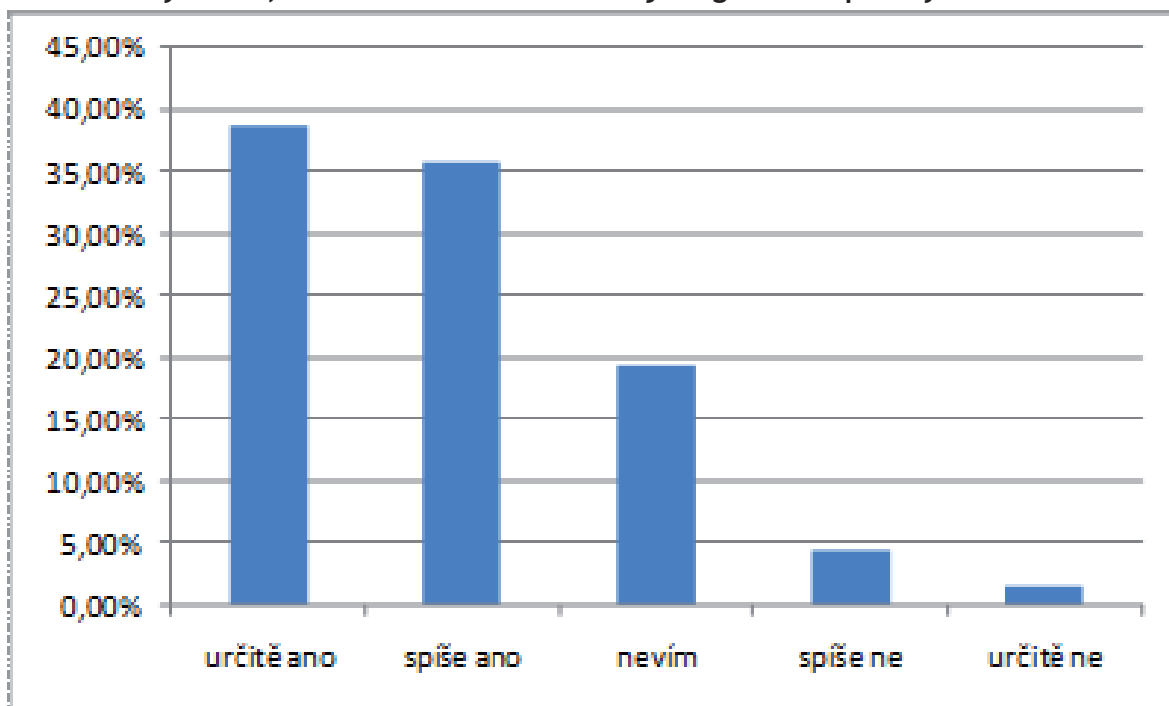
Zdroj: Sebehodnotící zpráva VŠTE za rok 2011

Graf 7.3: Jste spokojen s motivačním systémem?



Zdroj: Sebehodnotící zpráva VŠTE za rok 2011

Graf 7.4: Myslíte si, že současné vedení směřuje organizaci správným směrem?



Zdroj: Sebehodnotící zpráva VŠTE za rok 2011



SOCIÁLNÍ ZÁLEŽITOSTI STUDENTŮ A ZAMĚSTNANCŮ

8.1 STIPENDIA STUDENTŮ DLE POČTU STUDENTŮ

Tabulka 8.1: Stipendia studentů podle účelu (počty studentů)

STIPENDIA STUDENTŮ PODLE ÚČELU (POČTY STUDENTŮ)	
Vysoká škola	VŠTE
Účel stipendia	Počty studentů
Prospěchová stipendia	LS 18 / ZS 34
Za vynikající výzkumné vývojové a inovační, umělecké nebo další tvůrčí výsledky přispívající k prohloubení znalostí	59
Na výzkumnou, vývojovou a inovační činnost podle zvláštního právního předpisu	0
Sociální stipendia	LS 13 / ZS 40
Na podporu studia v zahraničí	18
Mimořádná stipendia jiná	112
Doktorandská stipendia	0
Ubytovací stipendia *)	440
CELKEM *)	622

*) Průměrný počet

8.2 STIPENDIA STUDENTŮM DLE FINANČNÍCH ČÁSTEK

Tabulka 8.2: Stipendia studentů podle účelu (finanční prostředky)

STIPENDIA STUDENTŮ PODLE ÚČELU (FINANČNÍ PROSTŘEDKY)	
Vysoká škola	VŠTE
Účel stipendia	Finanční prostředky v tis. Kč
Prospěchová stipendia	166
Za vynikající výzkumné vývojové a inovační, umělecké nebo další tvůrčí výsledky přispívající k prohloubení znalostí	125
Na výzkumnou, vývojovou a inovační činnost podle zvláštního právního předpisu	0
Sociální stipendia	212
Na podporu studia v zahraničí	65
Mimořádná stipendia jiná	482
Doktorandská stipendia	0
Ubytovací stipendia *)	2681
CELKEM *)	3731

8.3 VLASTNÍ STIPENDIJNÍ PROGRAMY

VŠTE v roce 2011 vyplácela studentům následující stipendia:

- sociální stipendia ve výši 1620 Kč student/měsíc po dobu 10 měsíců;
- ubytovací stipendia ve výši 600 Kč student/měsíc po dobu 10 měsíců;
- prospěchová stipendia ve výši 500, 1000 a 2000 Kč v závislosti na prospěchu studenta (vážený aritmetický průměr od 1 do 1,5);
- mimořádné stipendium v případě tíživé situace studenta 2000 Kč student/měsíc po dobu 10 měsíců;
- mimořádná stipendia těm studentům, kteří se zapojují do výzkumné činnosti VŠTE, za vynikající studijní, výzkumné nebo další tvůrčí výsledky přispívající k prohloubení jejich znalostí a prestiže VŠTE, na úhradu mimořádných nákladů spojených s řešením úkolů zadaných v zájmu VŠTE, odbornou praxí nebo výzkumnou činností jak na území České republiky, tak i v zahraničí a za plnění mimořádných úkolů přispívajících k rozvoji VŠTE.

8.4 PORADENSKÉ SLUŽBY

V rámci zprostředkování poradenských služeb studentům bylo v roce 2011 na VŠTE založeno Kontaktní studentské centrum (KSC). KSC spravuje Studentská unie VŠTE (SU), která má na starost jeho provoz, personální obsazení, definování cílů i tvorbu pracovní náplně, vše samozřejmě za plné podpory vedení školy. KSC je zaměřeno na všeobecné i odborné rady studentům ohledně jejich studia, prezenční i kombinované formy, proto je otevřeno i o víkendech. Další částí pracovní náplně centra je tvorba propagačních a osvětových materiálů ve spolupráci s vedením a marketingovým oddělením školy, které slouží ke zvýšení povědomí a k propagaci kulturně společenských a vzdělávacích akcí pořádaných na VŠTE. Vytíženost a návštěvnost KSC lze doložit několika desítkami osobních konzultací měsíčně a několika desítkami zodpovězených e-mailových dotazů týdně.

8.5 PŘÍSTUP KE STUDENTŮM SE SPECIFICKÝMI POTŘEBAMI

VŠTE se zaměřila na potřeby studentů se specifickými potřebami ve zpracování žádosti o projekt „Integrace a podpora studentů se specifickými vzdělávacími potřebami na Vysoké škole technické a ekonomické v Českých Budějovicích“, který byl podán v listopadu roku 2011 v rámci výzvy 29 do oblasti podpory 2.2 Vysokoškolské vzdělávání OP VK. Projekt je zaměřen na inovaci obou studijních programů realizovaných na VŠTE. Jeho účelem je zkvalitnit všechny obory právě ve vztahu ke studentům se specifickými vzdělávacími potřebami (tělesné postižení, zrakové postižení, sluchové postižení, vývojové poruchy učení a socioekonomické znevýhodnění). Inovace se dotkne jak prezenční, tak i kombinované formy studia, a to zejména prostřednictvím tvorby a úpravy studijních materiálů podporujících on-line výuku, pořízením didaktických a kompenzačních pomůcek, včetně nezbytné realizace stavebně technického řešení v areálu VŠTE. Projekt je také zaměřen na akademické a ostatní pracovníky školy, kteří budou v rámci jeho realizace podpořeni řadou školení v přístupu ke studentům se specifickými vzdělávacími potřebami. Realizace projektu se předpokládá v období 1. 7. 2012 až 31. 3. 2015.

8.6 PODPORA MIMOŘÁDNĚ NADANÝCH STUDENTŮ

Studenti s výbornými studijními výsledky se stávají pomocnými vědeckými silami a mají možnost podílet se na výzkumných projektech školy. Studentům je poskytováno prospěchové stipendium a dále mimořádné stipendium za reprezentaci školy a za mimořádnou činnost přispívající k rozvoji VŠTE (viz kapitola 8.3). Škola motivuje nadané studenty k účasti v mnoha odborných soutěžích, jako příklad lze uvést SVOČ, soutěž Navrhni si školu, školské kolo soutěže Presta nebo soutěž Projekt snů.

V rámci projektu „Zvýšení kvality výuky cizích jazyků s využitím moderních komunikačních a informačních technologií na střední škole“ probíhala v roce 2011 spolupráce se středními školami ekonomického a technického zaměření.

8.7 UBYTOVACÍ A STRAVOVACÍ SLUŽBY

Tabulka 8.3: Ubytování, stravování

UBYTOVÁNÍ, STRAVOVÁNÍ	
Vysoká škola	VŠTE
Lůžková kapacita kolejí VŠ celková	192
Počet lůžek v pronajatých zařízeních	50
Počet podaných žádostí o ubytování k 31/12/2011	391
Počet kladně vyřízených žádostí o ubytování k 31/12/2011	205
Počet lůžkodnů v roce 2011	55345
Počet hlavních jídel vydaných v roce 2011 studentům	31668
Počet hlavních jídel vydaných v roce 2011 zaměstnancům vysoké školy	11072
Počet hlavních jídel vydaných v roce 2011 ostatním strážníkům	2439

Menza je umístěna v areálu VŠTE, pavilon C. Zaměstnává pět osob. Ročně vyprodukuje cca 25 tis. teplých hlavních jídel a 20 studených hlavních jídel.

Koleje jsou umístěny rovněž v areálu školy, pavilonu D. V budově koleje zabírají 2. až 6. patro, poskytují ubytování 192 studentům na dvoulůžkových pokojích. Vždy dva dvojlůžkové pokoje sdílí sociální zařízení v rámci jedné buňky.

8.8 PÉČE O ZAMĚSTNANCE

VŠTE tvoří dle zákona 111/1998 Sb. Sociální fond do výše 1 % z hrubých mezd, ze kterého přispívá zaměstnancům na stravování, rekreaci, péči o zdraví, kulturu a tělovýchovu. Škola umožňuje svým zaměstnancům navštěvovat bezplatně jazykové kurzy, formou uzavírání kvalifikačních dohod podporuje své zaměstnance ve zvyšování odborné kvalifikace. Valná většina zaměstnanců má nastavenou pružnou pracovní dobu, čímž jsou podporovány především zaměstnané matky s dětmi, které by pevnou pracovní dobu nedokázaly sloučit s potřebami péče o dítě.



9

INFRASTRUKTURA

9.1 FONDY KNIHOVEN

Tabulka 9.1: Vysokoškolské knihovny

VYSOKOŠKOLSKÉ KNIHOVNY	
VŠTE	Počet
Přírůstek knihovního fondu za rok	1398
Knihovní fond celkem	6958
Počet odebíraných titulů periodik:	
- fyzicky	
- elektronicky (odhad)*	41

V roce 2011 pocítila škola s narůstajícím počtem studentů zvyšující se nároky na služby knihovny. Oproti roku 2010 přibylo o 18 % více uživatelů knihovny, počet výpůjček vzrostl o 11%. Celkový počet knihovních jednotek dosáhl téměř 7000. Počítačová studovna vybudovaná v roce 2010 je plně vytížena a její kapacita se stává vzhledem k potřebám studentů nedostačující. V roce 2011 bylo zmodernizováno kopírovací centrum, zastaralé kopírovací stroje byly nahrazeny čtyřmi multifunkčními zařízeními, z nichž dvě jsou k dispozici studentům i zaměstnancům ve volně přístupných prostorách bez časového omezení. Koncem roku 2011 byl zahájen formou ankety mezi studenty průzkum zjišťující spokojenost se službami knihovny a mapující představy toho, jaké další služby by knihovna měla studentům poskytovat. Anketa bude vyhodnocena na konci letního semestru 2011/2012. Výsledky budou jedním z podkladů pro další koncepci rozvoje knihovny. Škola rovněž plánuje v roce 2012 rozšířit stávající prostory knihovny i studovny.

9.2 INFORMAČNÍ A KOMUNIKAČNÍ SLUŽBY

Na základě smlouvy o vytvoření předpokladů materiálního zajištění činnosti nové veřejné vysoké školy se sídlem v Českých Budějovicích, pro případ jejího zřízení, uzavřené mezi MŠMT ČR a Jihočeským krajem, realizuje VŠTE od svého založení činnost v areálu Okružní 10, České Budějovice. Areál VŠTE poskytuje kvalitní zázemí a dobré podmínky pro studium. Studenti mají možnost ubytování a stravování přímo v areálu školy. Škola disponuje i rozsáhlým sportovním zázemím.

Od 1. 9. 2010 přešel majetek areálu od Jihočeského kraje do vlastnictví VŠTE. Jedná se o velice podstatný krok pro další rozvoj školy, neboť se tím velmi administrativně zjednodušil a zefektivnil proces rozvoje materiálně technické základny VŠTE oproti předchozí situaci, kdy iniciativa managementu školy v této oblasti musela směřovat k realizaci prostřednictvím intervence vůči předchozím vlastníkům, potažmo příspěvkové organizaci, která areál měla ve správě. V návaznosti na získání areálu proběhla v letech 2009 a 2010 řada opatření investičního charakteru i některé klíčové opravy nemovitého majetku. Důraz byl kladen na zázemí pro hlavní činnost školy, tedy výuku a tvůrčí činnost, a na řešení nejakutnějších potřeb údržby a rozvoje areálu. Kontinuální úsilí o systematický rozvoj infrastruktury na VŠTE pak výrazným způsobem pokračovalo i v roce 2011.

V první řadě proběhly klíčové investiční akce v rámci financování programu reprodukce majetku, kdy jejich realizací došlo k výraznému zkvalitnění a k modernizaci vybraných prvků infrastruktury školy. Konkrétně byly provedeny tyto akce:

- VŠTE - rekonstrukce rozvodů NN, VO a slaboproudů,
- VŠTE - rekonstrukce vodovodů a rozvodů tepla,
- VŠTE - zateplení budovy A,
- VŠTE - zateplení budovy B.

Účelem akce „VŠTE - rekonstrukce rozvodů NN, VO a slaboproudů“ byly stavební úpravy (celková oprava) areálové sítě nízkého napětí, veřejného osvětlení a slaboproudů s cílem jejího uvedení do technicky a provozně vyhovujícího stavu, prodloužení její životnosti a zvýšení její funkčnosti. Rozvod nízkého napětí byl kompletně rekonstruován, tj. došlo k výměně rozvodů mezi jednotlivými objekty, provedení nového rozvaděče NN trafostanice a zaokruhování celé sítě NN. Přínosem úpravy bylo zvýšení spolehlivosti systému a zajištění bezproblémové dodávky elektrické energie do jednotlivých objektů areálu, aby byl zajištěn plynulý a bezporuchový provoz výukových, ubytovacích, kancelářských i stravovacích zařízení.

Rekonstrukce soustavy veřejného osvětlení byla realizována kompletní výměnou stávajících rozvodů a zařízení. Předchozí stav neodpovídal potřebám provozu vysoké školy a představoval podstatná provozní i bezpečnostní rizika. Přínosem rekonstrukce bylo zajištění plošného osvětlení celého areálu školy, eliminace havárií a úspora provozních nákladů. Modernizace a posílení slaboproudých rozvodů bylo nezbytnou podmínkou dalšího rozvoje vysoké školy. Přínosem realizace příslušných opatření bylo zajištění plynulého, rychlého a spolehlivého datového toku mezi jednotlivými objekty areálu a tím umožnění efektivního využívání disponibilních informačních technologií ve všech budovách. Provedení popsaných úprav systému rozvodu slaboproudů bylo taktéž podmínkou maximálního využití nově budovaného optického vysokorychlostního připojení areálu k síti CESNET.

Účelem akce „VŠTE - rekonstrukce vodovodů a rozvodů tepla“ byly stavební úpravy (celková oprava) areálové vodovodní sítě a soustavy rozvodů tepla s cílem jejich uvedení do technicky a provozně vyhovujícího stavu a prodloužení její životnosti. Vodovod byl kompletně rekonstruován, tj. došlo k výměně potrubí, provedení nové vodovodní šachty a ke zbudování soustavy nadzemních hydrantů. Přínosem úpravy bylo zvýšení spolehlivosti systému a zajištění bezpečné dodávky pitné vody do budoucna tak, aby byl zajištěn provoz výukových, ubytovacích, kancelářských i stravovacích zařízení.

Rekonstrukce rozvodů tepla reagovala na nevhodný, nespolehlivý a obtížně regulovatelný chod původního topného systému. Proto byla zrekonstruována strojovna a řídicí jednotka v hlavní kotelně a byly předělány předávací stanice na objektech D, C a E. Přínosem rekonstrukce bylo zvýšení spolehlivosti topného systému, eliminace havárií a úspora provozních nákladů školy. Účelem stavby je kompletní rekonstrukce opláštění budovy A s cílem jejího uvedení do technicky a provozně vyhovujícího stavu, prodloužení její životnosti a výrazného zlepšení tepelně izolačních vlastností objektu.

Zateplení budov A a B bylo klíčovým opatřením směrem k navýšení hospodárnosti provozu. Budovy A a B jsou nejdůležitější výukové pavilony a jsou v provozu permanentně v průběhu celé topné sezony - probíhá zde výuka prezenční i kombinované formy, objekt je využíván a tudíž nutně vytápěn 7 dní v týdnu. Kvůli značné intenzitě využití byl jeho rozvoj a modernizace důležitým krokem rozvoje studijního zázemí i zlepšení pracovního prostředí pro zaměstnance.

Zateplení budov A a B bylo velmi důležitým pilířem v rámci souboru opatření směřujících k racionalizaci a celkové optimalizaci hospodárnosti provozu areálu školy. Jeho realizace přinesla významné úspory nákladů vytápění.

V roce 2011 byla též vybudována posluchárna B1 s kapacitou 212 osob. Tato posluchárna vznikla stavebními úpravami v objektu B, kde došlo k propojení několika menších učeben a kabinetů. Ve vzniklém prostoru byla vytvořena učebna s výbornými parametry pro vysokoškolské přednášky, včetně vybavení moderní AV technikou. V důsledku vytvoření této posluchárny pro akademický rok 2011/12 není zapotřebí pronájmu externích přednáškových prostor, což má velmi kladný vliv na organizaci výuky koncentrované výhradně v prostorách VŠTE, jakož i na finanční úspory školy na nájemném. Pro ideální stav pokrytí potřeb rozvoje výukové činnosti však bude zapotřebí v blízké budoucnosti vybudovat ještě jednu posluchárnu, a to s ještě větší dimenzí.

V neposlední řadě byly v roce 2011 realizovány uvnitř školního areálu opravy komunikací a související terénní úpravy. Původní stav byl již nevyhovující, a to kvalitou povrchu, dimenzí cest i spádovými poměry. Na nových komunikacích byla položena zámková dlažba, dimenze byly uzpůsobeny logice pohybu osob v areálu, spády uzpůsobeny dešťové kanalizace. Vedle zkvalitnění obslužnosti jednotlivých objektů pak v kombinaci s terénními úpravami a výsadbou zeleně došlo též k výraznému zlepšení estetického dojmu vnějšího areálu.

Co se týká kapacity areálu VŠTE, platí, že s výjimkou přednáškových prostor skýtá areál dostatečné zázemí pro výuku stávajícího počtu studentů. Je zde dostatek učeben pro seminární výuku a cvičení, počítačových učeben, stejně jako prostor pro vybudování kanceláří pro potřeby rozšíření akademického sboru, čímž de facto nevznikají reálné bariéry dalšího extenzivního růstu objemů výkonů školy. Stávajícím problémem je nedostatek přednáškových prostor. Přestavbou objektu E (současné tělocvičny) na výukový pavilon s velkokapacitní aulou však dojde k výraznému zlepšení situace.

Sociální zázemí studentů je jednou z priorit rozvoje školy, obecně však platí, že na tyto účely ministerstvo neposkytuje prostředky programového financování ze státního rozpočtu, tudíž se jedná o modernizaci postupnou, nutně realizovanou v etapách. Vychází se tedy ze stávající situace objektů, které lze hodnotit jako standardní. Areál disponuje ubytovacími zařízeními s kapacitou 196 lůžek, tyto prostory jsou umístěny v hlavní budově D. Nachází se v západní části objektu (2. - 6. nadzemní podlaží) a jsou členěny na buňky s dvěma dvoulůžkovými pokoji. Každá buňka je opatřena toaletou a sprchou, v budově jsou společné kuchyňky. Vybavení pokojů je standardní, tj. odpovídající úrovni obdobných zařízení. V rámci finančních možností dochází k průběžné obměně nábytku a vnitřního vybavení. V případě vyššího počtu zájemců o ubytování než činí kapacita kolejí VŠTE funguje dlouhodobá spolupráce s cca jeden kilometr vzdálenou ubytovnou společností Hochtief, kde jsou pro studenty školy nasmlouvány výrazně zvýhodněné podmínky.

Ke stravování studentů a zaměstnanců školy slouží vlastní jídelna. Kuchyně jídelny je velmi dobře a moderně vybavena a disponuje kapacitou na přípravu cca 1000 obědů denně, stejně tak prostorové možnosti jídelní části jsou pro své účely dostatečné. Počínaje AR 2010/11 navíc došlo ke sloučení jídelny s kantýnou tak, aby bylo vyšším způsobem vytiženo zařízení kuchyně i jídelny, tedy k navýšení využití disponibilní kapacity zdrojů. Hlavním smyslem tohoto kroku je výrazné rozšíření portfolia nabízených služeb. Studentům i zaměstnancům byl poskytnut vyšší komfort občerstvení i teplého stravování po celý den.

V následující tabulce je uveden vývoj některých významných ukazatelů z oblasti infrastruktury a technického zázemí VŠTE, z něhož je zřejmý velký důraz, jenž je kladen právě na rozvoj této oblasti.

Tabulka 9.2: Infrastruktura a technické zázemí VŠTE - významné ukazatele

Rok	2007	2008	2009	2010	2011
Počet míst na kolejích	0	25	70	200	200
Počet vydaných obědů	0	2907	6603	9648	12799
Počet kanceláří pro akademické pracovníky	5	5	11	25	27
Počet míst pro studenty v seminárních učebnách	284	457	535	603	525
Počet míst pro studenty v posluchárnách	0	75	156	318	540
Počet míst v počítačových učebnách	15	32	86	110	140
Počet míst v laboratořích	0	15	15	30	30
Rychlost internetového připojení (Mbi)	8	8	16	40	40
Počet parkovacích míst	60	60	60	114	120

Závěrem lze konstatovat, že nynější stav areálu lze charakterizovat jako přiměřený stáří objektů, nicméně v zásadě uspokojivý. Stav jednotlivých budov, instalací i areálu jako celku se postupně zlepšuje. Budovy i zařízení slouží svému účelu a představují v současné době standardní zázemí pro fungování vysoké školy. Kapacita jednotlivých součástí odpovídá stávajícím potřebám a ve střednědobém horizontu nevzniká nutnost extenzivní výstavby. Další plánovaný rozvoj provozně technické základny školy je zacílen na postupnou modernizaci a dovybavení příslušných prostor, na rekonstrukce instalací sítí v jednotlivých objektech, na rozvoj IT základny a v neposlední řadě na další zkvalitňování sociálního zázemí pro studenty i zaměstnance.



CELOŽIVOTNÍ VZDĚLÁVÁNÍ

Celoživotní vzdělávání tvoří významnou součást vzdělávací činnosti VŠTE. Prioritou Centra celoživotního vzdělávání v roce 2011 byla specifikace potřeb regionu a příprava akreditací potřebných rekvalifikačních kurzů. V průběhu roku byly VŠTE uděleny dvě akreditace rekvalifikačního kurzu Čtení a kreslení technické dokumentace a Kreslení stavebních výkresů na PC. Dále byly podány žádosti o akreditaci rekvalifikačních kurzů Dopravní logistika, Daňový specialista, Daňový odborník, Mzdové účetnictví a Účetnictví pro podnikatelské subjekty.

Pro veřejnost byly připraveny následující neakreditované kurzy:

- specializační kurz Dopravní logistika,
- Daň z příjmů fyzických osob,
- Daň z příjmů právnických osob,
- Daň z přidané hodnoty,
- Daň silniční,
- Obchodní korespondence (praktický kurz anglické, německé a ruské obchodní korespondence),
- Manažerský kurz - moderní řízení lidských zdrojů.

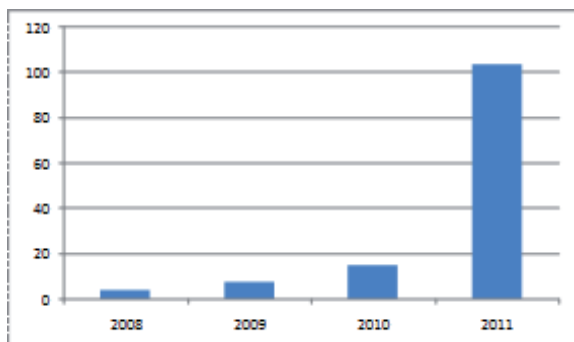
Nabídka studijních programů byla rozšířena o nabídku dvousemestrálního mimořádného studia bakalářského programu v rámci akreditace VŠTE. V roce 2011 bylo v rámci celoživotního vzdělávání uskutečněno celkem 102 kurzů s celkovým počtem 532 účastníků, z toho 42 účastníků ve čtyřech neakreditovaných přípravných kurzech pro studenty nastupující do prvních ročníků studia. Finanční obrat činil 1 185 000 Kč. Pro zaměstnance VŠTE jsou pravidelně v každém semestru pořádány jazykové kurzy a současně probíhalo doplňující studium pro učitele odborných předmětů, viz počet kurzů a počet účastníků uvedených v tab. 7.6: „Přehled kurzů dalšího vzdělávání akademických pracovníků“.

10.1 POČTY KURZŮ CELOŽIVOTNÍHO VZDĚLÁVÁNÍ

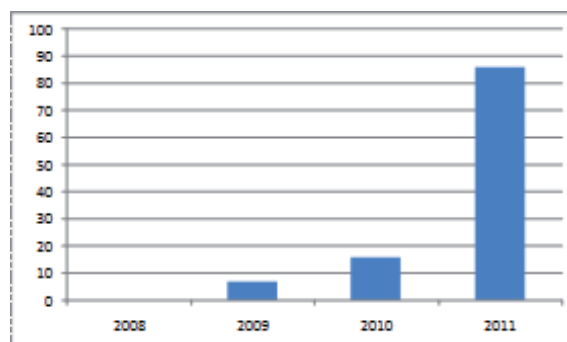
Tabulka 10.1: Kurzy celoživotního vzdělávání (CŽV) na vysoké škole (počty kurzů)

KURZY CELOŽIVOTNÍHO VZDĚLÁVÁNÍ (CŽV) NA VYSOKÉ ŠKOLE (POČTY KURZŮ)									
Vysoká škola	Kurzy orientované na výkon povolání	Kurzy zájmové					U3V	CELKEM	
		do 15 hod	do 100 hod	více	do 15 hod	do 100 hod			více
VŠTE									
Skupiny akreditovaných studijních programů	KKOV								
přírodní vědy a nauky	11-18	4	0	0	0	0	0	0	4
technické vědy a nauky	21-39	7	13	0	0	0	0	0	20
zeměděl.-les. a veter. vědy a nauky	41,43	0	0	0	0	0	0	0	0
zdravot., lékař. a farm. vědy a nauky	51-53	0	0	0	0	0	0	0	0
společenské vědy, nauky a služby	61,67, 71-73	11	9	0	0	0	0	0	20
ekonomie	62,65	20	4	1	0	0	0	0	25
právo, právní a veřejnosprávní činnost	68	0	0	0	0	0	0	0	0
pedagogika, učitelství a sociál. péče	74,75	0	0	1	0	0	0	0	1
obory z oblasti psychologie	77	0	0	0	0	0	0	0	0
vědy a nauky o kultuře a umění	81,82	0	0	0	0	0	0	0	0
CELKEM		42	26	2	0	0	0	0	70

Graf 10.1: Počet připravených programů CŽV



Graf 10.2: Počet realizovaných programů CŽV

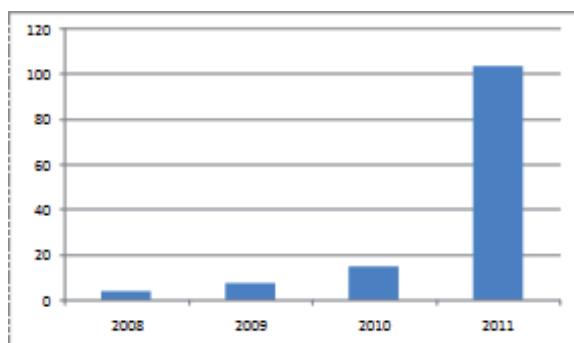


10.2 POČTY ÚČASTNÍKŮ V KURZECH CELOŽIVOTNÍHO VZDĚLÁVÁNÍ

Tabulka 10.2: Kurzy celoživotního vzdělávání (CŽV) na vysoké škole (počty účastníků)

KURZY CELOŽIVOTNÍHO VZDĚLÁVÁNÍ (CŽV) NA VYSOKÉ ŠKOLE (POČTY ÚČASTNÍKŮ)									
Vysoká škola	Kurzy orientované na výkon povolání			Kurzy zájmové			U3V	CELKEM	Z toho počet účastníků, jež byli přijímáni do akreditovaných studijních programů podle § 60 zákona o vysokých školách
	do 15 hod	do 100 hod	více	do 15 hod	do 100 hod	více			
VŠTE									
Skupiny akreditovaných studijních programů	KKOV								
přírodní vědy a nauky	11-18	110	0	0	0	0	0	110	
technické vědy a nauky	21-39	30	27	0	0	0	0	57	
zeměděl.-les. a veter. vědy a nauky	41,43	0	0	0	0	0	0	0	
zdravot., lékař. a farm. vědy a nauky	51-53	0	0	0	0	0	0	0	
společenské vědy, nauky a služby	61,67, 71-73	24	11	0	0	0	0	35	
ekonomie	62,65	54	50	40	0	0	0	144	
právo, právní a veřejnosprávní činnost	68	0	0	0	0	0	0	0	
pedagogika, učitelství a sociál. péče	74,75	0	0	21	0	0	0	21	
obory z oblasti psychologie	77	0	0	0	0	0	0	0	
vědy a nauky o kultuře a umění	81,82	0	0	0	0	0	0	0	
CELKEM		218	88	61	0	0	0	367	

Graf 10.3: Počet účastníků v programech CŽV



Zdroj: Sebehodnotící zpráva VŠTE za rok 2011



VÝZKUMNÁ, VÝVOJOVÁ, UMĚLECKÁ A DALŠÍ TVŮRČÍ ČINNOST

11.1 PLNĚNÍ DLOUHODOBÉHO ZÁMĚRU MŠMT (AKTUALIZACE DZ ZA ROK 2011)

Rok 2011 lze označit za mezník v kvalitativním rozvoji tvůrčí činnosti. V rámci inovace strategie školy byla zpracována a schválena dlouhodobá koncepce rozvoje výzkumné, vývojové a tvůrčí činnosti v návaznosti na pedagogickou oblast z pohledu již akreditovaných studijních programů, resp. oborů, zejména pak připravovaných k akreditaci s prioritní orientací na obory technické. V návaznosti byly řešeny otázky vhodných a efektivních forem spolupráce s uživatelskou praxí, které by respektovaly profesní charakter bakalářů školy a skutečné potřeby uživatelské praxe. Mimo publikačních aktivit, u kterých byl zaznamenán pokles, byly realizovány tyto stěžejní aktivity:

- organizační zabezpečení hodnocení výkonnosti akademických pracovníků v oblasti publikačních, projektových a výzkumných aktivit;
- příprava tří projektů s výzkumným charakterem:
 - o Nanotechnologie ve stavitelství a architektuře 21. století
Předkladatel: České vysoké učení technické v Praze
 - o VKP - Voda v krajině jako partner
Předkladatel: Czech River Restoration Centre, občanské sdružení
Národní informační a poradenské středisko pro revitalizace ČR na podporu a usnadnění nejlepší praxe péče o řeky, obnovu vodních koryt a niv v ČR v souladu se směrnicemi EU o vodách a ochraně proti povodním
 - o TECHNÉ - Technika napříč Českou republikou
Předkladatel: Vysoká škola báňská - Technická univerzita Ostrava;
- zajištění chodu interní grantové agentury;
- organizace školního kola SVOČ;
- organizace školního kola stavařské soutěže „Presta“;
- organizace studentské soutěže Projekt snů;
- koncepce práce studentů v rámci PVS z hlediska obsahové náplně i evidence a kontroly výstupů práce na příslušných katedrách;
- zvýšení odborné úrovně vědeckého odborného školního časopisu „Littera Scripta“, navýšeno zastoupení externích autorů na cca 75 %, 15 % příspěvků je v anglickém jazyce a důsledně je naplňováno třístupňové recenzní řízení;
- garance opatření proti plagiátorství na úrovni akademických pracovníků i studentů;
- rozvoj aktivit v oblasti ochrany duševního vlastnictví (podány čtyři patenty a šest užitných vzorů, přiznány dva patenty a dva užité vzory);
- zřízení nové studovny s 25 počítačovými stanicemi;
- zkvalitnění provozu copy centra jako nedílné součásti knihovny a studoven;
- rozšíření služeb knihovny o meziknihovní výpůjčky, rešeršní práce, informační služby akademickým pracovníkům i studentům;
- zřízení zpětné vazby mezi knihovnou a uživateli prostřednictvím internetu;
- zajištění nového informačního zdroje ProQuest.

11.2 PROPOJENÍ TVŮRČÍ ČINNOSTI S ČINNOSTÍ VZDĚLÁVACÍ

V roce 2011 byl vedením školy při současném výrazném nárůstu studentů, zejména u technických oborů, kladen hlavní důraz na oblast pedagogickou a vzdělávací. Nepodařilo se však zajistit odpovídající rozvoj tvůrčí činnosti, zejména publikační, výzkumné a vývojové. Je objektivní skutečností, že mimo projektových aktivit došlo u zbývajících oblastí k mírnému poklesu oproti letům minulým.

Jako jeden z důvodů, který tento stav navodil, lze jmenovat neoprávněné vyřazení školy z výzkumných organizací v průběhu roku 2010 a z toho plynoucí nemožnost vykazovat výsledky tvůrčí činnosti v systému RIV. To vedlo u řady akademických pracovníků k jisté demotivaci. Již v průběhu roku 2011 bylo opakovaně jednáno s vedením MŠMT ČR o možnosti zařazení VŠTE, v souladu s její zakládací listinou, mezi výzkumné organizace. Zpracována a podána byla nová žádost, které se dostalo počátkem roku 2012 kladného vyřízení.

Z hlediska personálního zabezpečení tvůrčí oblasti lze konstatovat, že výzkumný a tvůrčí potenciál školy se výrazně zkvalitnil v porovnání s rokem 2010. Celkem působili na škole tři profesori, osm docentů, osmnáct akademických pracovníků s hodností Ph.D., doktorské studijní programy studovalo čtrnáct akademických pracovníků. Tak byla vytvořena reálná základna pro kvalitativní rozvoj tvůrčích aktivit.

Je skutečností, že s ohledem na krátkou dobu existence školy VŠTE dosud nemá kvalitní výzkumné a vývojové materiálové i kapacitní zázemí, a to zejména co se týče technických studijních programů. Proto se přistoupilo k budování vlastních laboratorních kapacit i k nastolení požadavku zabezpečení odpovídající spolupráce s uživatelskou praxí za účelem sdílení potřebné techniky i výzkumných kapacit.

11.3 ZAPOJENÍ STUDENTŮ DO TVŮRČÍ ČINNOSTI

Za hlavní formy při zapojování studentů do tvůrčí činnosti lze považovat:

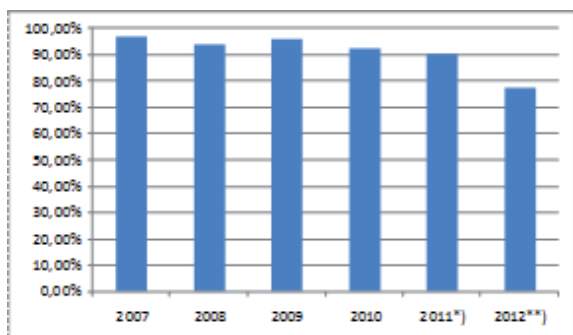
- školní kolo SVOČ, která je již pevně zakotvena v plánu významných aktivit školy;
- účast vítězů sekcí v rámci SVOČ v soutěžích na jiných VŠ včetně Slovenska;
- organizaci školního kola stavařské soutěže „Presta“;
- organizaci studentské soutěže „Projekt snů“;
- práci s nadanými studenty na katedrách nebo odborných útvarech (pomocné vědecké síly). V této souvislosti byly zpracovány zásady jejich práce z hlediska obsahové náplně, evidence i kontroly;
- zapojení vybraných studentů do tvůrčích aktivit školy, jakými jsou příprava konferencí, realizace výzkumných aktivit či pomocné examínatorství při výuce vybraných předmětů.

11.4 ZÍSKANÉ FINANČNÍ PROSTŘEDKY NA VÝZKUM, VÝVOJ A INOVACE

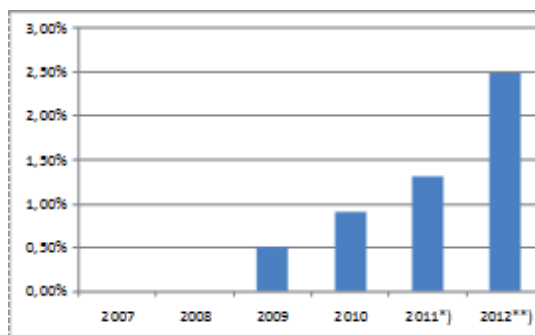
Pro VŠTE v Českých Budějovicích jako nejmladší neuniverzitní vysokou školu je rozhodujícím zdrojem příjmů státní rozpočet. Podíl státního rozpočtu činil v roce 2011 89,30 % z celkových příjmů, což představuje mírný pokles oproti roku 2010. Objem celkového rozpočtu se pro rok 2011 zvýšil o 28 %. Výrazný nárůst byl zaznamenán zejména u projektové činnosti, jejíž objem se oproti roku 2010 téměř zdvojnásobil. Služby nabízené v rámci doplňkové činnosti školy generovaly příjmy ve výši 5,3 % z celkových příjmů školy, přičemž i zde bylo možno zaznamenat rostoucí tendenci. Celoživotní vzdělávání pak vygenerovalo dalších 2,16 % celkových příjmů VŠTE. Významným aspektem financování školy, tedy i tvůrčí činnosti, byl i výrazně navýšený počet studentů v AR 2011/2012 až na počet 3120, čímž byl pro následující období docílen potřebný objem výkonů pro pokrytí fixních nákladů provozu školy z příspěvku dle ukazatelů A+B. V roce 2011 měla VŠTE naposledy možnost využít k dofinancování svého provozu i ukazatele F.

Je potřebné zdůraznit, že škola nebyla v tomto roce klasifikována jako výzkumná organizace, nebyla tedy v této oblasti příjemcem z důvodu nemožnosti vykazovat výstupy v systému RIV. Prostředky bylo nutno generovat v rámci celkových finančních zdrojů školy. Toto vyřazení bylo důvodem i k zamezení účasti školy ve výběrových řízeních mnoha výzkumných projektů a grantů. Na problematiku financování aplikačního výzkumu na školách obdobného charakteru byly upozorňovány opakovaně příslušné řídicí orgány, některé zásady v této oblasti byly navrženy v rámci připravovaného zákona o VŠ.

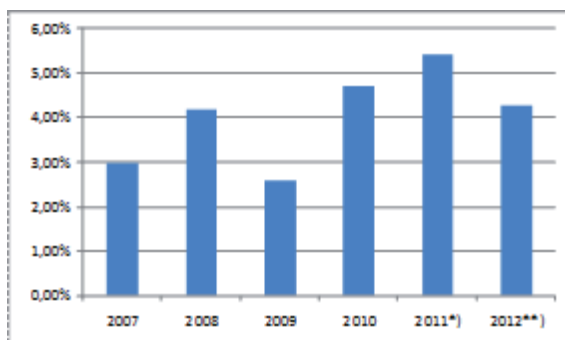
Graf 11.1: Podíl financování ze státního rozpočtu



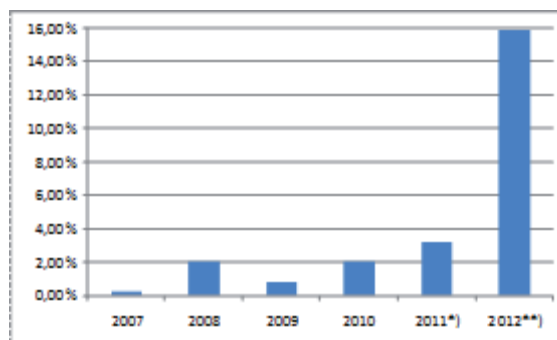
Graf 11.2: Podíl financování



Graf 11.3: Podíl financování doplňkovou činností



Graf 11.4: Podíl financování projektovou činností



Zdroj: Sebehodnotící zpráva VŠTE za rok 2011

11.5 PODPORA STUDENTŮ DOKTORSKÝCH STUDIJNÍCH PROGRAMŮ A PRACOVNÍKŮ NA POSTDOKTORANDSKÝCH POZICÍCH

VŠTE nemá možnost s ohledem na svůj charakter realizovat vlastní výuku studentů doktorských studijních programů. Z tohoto důvodu má s některými vysokými školami dohodu o realizaci této formy studia u mladých perspektivních pracovníků. V rámci potřebného kariérového růstu mladých pracovníků a v souladu s potřebami akreditovaných, resp. k akreditaci připravovaných studijních programů (oborů), škola v případě úspěšného přijetí uchazeče z řad zaměstnanců nabízí uzavření smlouvy, která na jedné straně vytváří příznivé, zvýhodněné pracovní podmínky pro studium, na druhé straně stabilizuje pracovníka po ukončení studia. U zaměstnanců, kteří jsou zapojeni do této formy studia, je zohledněna přiměřenost pracovního vytížení, nasazování do výuky z hlediska časového i možnost čerpání studijního volna.

Významná je i podpora při zvyšování jazykové dovednosti zaměstnanců. Škola zabezpečuje kurzy anglického jazyka v rámci časového fondu, které jsou hrazeny z jejího rozpočtu.

Přehled mladých akademických pracovníků s hodností Ph.D. či studentů doktorských studijních programů v roce 2011 uvádí následující tabulka:

PŘEHLED AKADEMICKÝCH PRACOVNÍKŮ S HODNOSTÍ PH.D. VČETNĚ STUDUJÍCÍCH	
Akademičtí pracovníci s hodností Ph.D.	14
Akademičtí pracovníci, kteří získali hodnost Ph.D. v roce 2011	1
Akademičtí pracovníci studující doktorské studijní programy	5

11.6 PODÍL VÝDAJŮ VÝZKUMU, VÝVOJE A INOVACÍ (VAVAI) NA CELKOVÝCH VÝDAJÍCH

Přímé náklady na VaVal VŠTE v roce 2011 nevykazovala. Na podporu této oblasti byla v rámci pracovního fondu u akademických pracovníků stanovena část zaměřená na rozvoj této oblasti s diferenciací dle akademických hodností. Tento zvolený postup přispěl ke zvýšení tvůrčích aktivit na VŠTE.

11.7 PODÍL APLIKAČNÍ SFÉRY NA TVORBĚ A USKUTEČŇOVÁNÍ STUDIJNÍCH PROGRAMŮ PŘEDNÁŠKOVÉ ČINNOSTI

Zatím nelze hovořit o systematické a pravidelné účasti zástupců aplikační sféry při uskutečňování studijních programů. Tato aktivita se v tomto roce uskutečňovala zejména formou:

- jednorázových přednášek v rámci výuky odborných předmětů s významnými manažery či odbornými pracovníky,
- zadávání bakalářských prací či jiných tvůrčích prací studentů na základě požadavků praxe,
- účasti zástupců aplikační sféry na přípravách nových studijních programů k akreditaci,
- účasti zástupců praxe v odborných komisích školy (SVOČ, soutěž Presta),

- zpracování odborných posudků na bakalářské práce, resp. další studentské aktivity,
- přímé účasti na výuce zejména u technických oborů.

11.8 SPOLUPRÁCE S APLIKAČNÍ SFÉROU

Za účelem naplnění profesní profilace školy bylo v roce 2011 rozhodnuto vedením o zpracování ideového záměru pro ustavení Projektového inovačního centra (PIC) a příslušných kontaktních míst v modelových podnicích v rámci Jihočeského regionu z hlediska obsahového, organizačního, personálního a kapacitního. Tento záměr byl projednán s MŠMT ČR s pozitivním stanoviskem a vycházel z následujících atributů:

- ustavení a personální zabezpečení PIC a kontaktních míst při VŠTE jako samostatné podnikatelské složky (business unit) v rámci organizační struktury školy;
- koncepce PIC jako širokospektrální platformy tvůrčího prostoru pro vzájemný transfer myšlenek a technologií v rámci spolupráce školy a podnikatelské sféry s přednostním zaměřením na technické obory;
- zprostředkování přímého kontaktu mezi školou a podnikovou sférou za účelem vytvoření podmínek pro vzájemně výhodnou spolupráci v oblasti výzkumu a vývoje i v oblasti pedagogické;
- pilotní ověření vazby PIC mezi vysokou školou a podnikatelskou sférou s regionální dimenzí;
- PIC coby prostředek pro transfer myšlenek a technologií mezi školou a příslušným souborem průmyslových podniků;
- vytváření relevantních podmínek pro aktivní účast akademických pracovníků školy a zástupců praxe působících na akademické půdě i v uživatelské praxi;

V rámci přípravy IRP byl připraven projekt k ustavení PIC, který byl v roce 2012 MŠMT schválen k realizaci a finančně podpořen.

11.9 SMLUVNÍ VZTAHY SE SUBJEKTY APLIKAČNÍ SFÉRY

Smluvní vztahy s aplikační sférou jsou podepisovány jak formou rámcových dohod o spolupráci, tak jejich následnou specifikací pro jednotlivé okruhy aktivit. Seznam vybraných firem, ve kterých jsou realizovány praxe studentů, uvádí přílohy č. 1 a 2.

11.10 PODÍL ODBORNÍKŮ Z PRAXE NA VÝUCE V AKREDITOVANÝCH STUDIJNÍCH PROGRAMECH

Tabulka 11.2: Odborníci z aplikační sféry podílející se na výuce v akreditovaných studijních programech

ODBORNÍCI Z APLIKAČNÍ SFÉRY PODÍLEJÍCÍ SE NA VÝUCE V AKREDITOVANÝCH STUDIJNÍCH PROGRAMECH (POČTY)	
VŠTE	Počty osob
Katedra cizích jazyků	2
Katedra přírodních věd	1
Katedra ekonomiky	2
Katedra stavebnictví	24
CELKEM	29

11.11 STUDIJNÍ OBORY S POVINNÝM ABSOLVOVÁNÍM ODBORNÉ PRAXE

Tabulka 11.3: Studijní obory, které mají ve své obsahové náplni povinné absolvování odborné praxe po dobu alespoň jednoho měsíce

STUDIJNÍ OBORY, KTERÉ MAJÍ VE SVÉ OBSAHOVÉ NÁPLNI POVINNÉ ABSOLVOVÁNÍ ODBORNÉ PRAXE PO DOBU ALESPŮŇ 1 MĚSÍCE (POČTY)	
VŠTE	Počty studijních oborů
Katedra ekonomiky	2
Katedra stavebnictví	1
CELKEM	3

11.12 PŘÍJMY Z PRODEJE LICENCÍ

V roce 2011 nebylo zahájeno žádné licenční řízení, podány byly čtyři patenty a šest užitných vzorů, přiznány dva patenty a dva užitné vzory, u jednoho patentu z oblasti stavebnictví je připravováno licenční řízení v roce 2012.

11.13 PŘÍJMY ZE SMLUVNÍCH ZAKÁZEK ZE SMLUVNÍHO VÝZKUMU A VÝVOJE

Forma smluvních zakázek nebyla v oblasti výzkumu a vývoje realizována.

11.14 PŘÍJMY Z USKUTEČNĚNÝCH KURZŮ V RÁMCI PODNIKOVÉHO VZDĚLÁVÁNÍ

Příjmy z této činnosti za rok 2011 nebyly vykázány.

11.15 PŘÍJMY Z PROVEDENÝCH ODBORNÝCH KONZULTACÍ, PORADENSTVÍ A JINÉ ODBORNÉ ČINNOSTI PRO SUBJEKTY APLIKAČNÍ SFÉRY

Příjmy z této činnosti za rok 2011 nebyly vykázány.

11.16 POČET SPIN-OFF/START-UP PODNIKŮ

V rámci koncepčního záměru přípravy Institucionálního rozvojového plánu (IRP) VŠTE pro rok 2011 bylo rozhodnuto vedením školy o zahájení prací na přípravě ustavení Projektového a inovačního centra. Nejdříve jako nedílné součásti organizační struktury školy, posléze s výhledem ustavení společnosti „Projektové a inovační centrum, s.r.o.“, kterou založí VŠTE na komerčním základě jako jediný společník s majoritním podílem.

11.17 STRATEGIE PRO KOMERCIALIZACI

V rámci celkové strategie školy byla rozpracována i strategie v oblasti komercializace tvůrčích aktivit školy ve směru k aplikační sféře a dalším orgánům a organizacím především s regionální dimenzí. Tato výhledově prioritní oblast školy je směřována do společnosti „Projektové a inovační centrum, s.r.o.“ založené VŠTE s předpokladem realizace v roce 2012. Ze strany VŠTE se bude jednat o předání know-how a zajištění odpovídajícího personálního zabezpečení nově vzniklého podnikatelského subjektu školy.

Tento subjekt by měl na komerčních základech především zabezpečovat:

- napřímení a stabilizaci vazeb mezi školou a podnikatelskou sférou s přednostní orientací na Jihočeský region;

- transfer myšlenek a technologií mezi školou a příslušným souborem podniků z aplikační sféry;
- kvalitativní profesní růst u akademických pracovníků vedoucí k trvalému zvyšování úrovně pedagogického procesu;
- aktivní účast akademických pracovníků školy na zvýšení inovačního potenciálu u vybraných firem zapojených do aktivit PIC;
- vytvoření portfoliové nabídky pro řešení projektů, tematických úkolů a grantů z hlediska potřeb u kooperujících podniků;
- zapojení zástupců podnikové praxe do přímé výuky i hodnocení vzdělávací činnosti;
- výrazné přispění ke zkvalitnění práce v oblasti ochrany duševního vlastnictví spočívající ve společném řešení patentů, vynálezů a licenčních řízení;
- zvýšení spolupráce s podniky v oblasti zaměstnávání absolventů, a tím i zvýšení uplatnitelnosti absolventů na trhu práce;
- poskytování poradenské, metodické a posudkové činnosti;
- zahájení stáží akademických pracovníků v modelových podnicích a aktivní účast zástupců podnikatelské sféry v pedagogických aktivitách školy (přednášky, SVOČ, IGA apod.).

11.18 CHARAKTERISTIKA PŮSOBENÍ VŠTE V JIHOČESKÉM REGIONU

VŠTE je jediná veřejná VŠ neuniverzitního charakteru s technickým zaměřením v celém Jihočeském regionu. Vznikem školy bylo doplněno portfolio vysokých škol v Jihočeském kraji o školu výrazně zaměřenou na vzdělávání a výchovu profesně orientovaných bakalářů. Obsahová náplň studijních programů a oborů přihlíží k obsahu studia renomovaných vysokých škol a univerzit a umožňuje tak úspěšným absolventům pokračovat na obdobně zaměřených školách v magisterském, případně doktorském studiu. Prvním akreditovaným oborem na VŠTE byl studijní obor Podniková ekonomika ve studijním programu Ekonomika a management. Hlavním těžištěm a směřováním VŠTE je orientace na technické obory a obory, které nejsou zajišťovány v odpovídající obsahové skladbě na ostatních jihočeských fakultách, resp. na jiných vysokých školách. Důkazem o plnění uvedeného záměru byla akreditace druhého studijního oboru, kterým je Stavební management. V tomto oboru, ve vzájemných vazbách, se snoubí technické, technologické, manažerské a ekonomické disciplíny. V dlouhodobém záměru si VŠTE vytyčila několik možných programů, kdy vodítkem pro jejich výběr byla poptávka o takto profilované absolventy na jihočeském trhu práce. Jedná se o strojírenství, elektrotechniku a stavebnictví. V současné době studuje na VŠTE 3074 studentů ve dvou studijních programech, v řádném a kombinovaném studiu - Ekonomika a management a Stavitelství, respektive třech studijních oborech (Podniková ekonomika, Stavební management a Konstrukce staveb). V rámci celoživotního vzdělávání studuje na VŠTE cca 250 studentů.

Přehled významných konkurentů

- Jihočeská univerzita v Českých Budějovicích
- Vysoká škola evropských a regionálních studií
- Vysoká škola polytechnická v Jihlavě
- Vysoká škola ekonomická v Praze
- České vysoké učení technické v Praze
- Vysoké učení technické v Brně
- Vysoká škola aplikovaných ekonomických studií, s. r. o.
- Střední škola obchodu, služeb a podnikání a Vyšší odborná škola České Budějovice



INTERNACIONALIZACE

12.1 STRATEGIE PRO ROZVOJ MEZINÁRODNÍCH VZTAHŮ

Zapojení do mezinárodních aktivit je pro VŠTE jednou ze strategických priorit, která umožňuje přípravu studentů a absolventů pro evropský trh práce a současně poskytuje trvalé podněty pro integraci nových vzdělávacích trendů z hlediska obsahu, nových forem a výukových metod. V souladu s Dlouhodobým záměrem VŠTE jsou hlavní aktivity směřovány k navázání a posílení partnerských vztahů se zahraničními vysokými školami a institucemi, a to jak v oblasti vzdělávací, výzkumné a vývojové činnosti, tak v oblasti zapojení do mezinárodních projektů. Tyto snahy provází důsledné zavádění systému ECTS.

Škola aktivně spolupracuje s vysokými školami zemí EU, zejména v souvislosti se zapojením do evropských vzdělávacích programů LLP (Lifelong Learning Programme) pro období 2007 - 2013 s důrazem na využití odvětvového programu Erasmus pro oblast mobility studentů (studium, odborná dlouhodobá praxe), akademických pracovníků a zaměstnanců školy včetně vytvoření akademických předpokladů pro přijímání studentů zahraničních. Studentům je tak umožněno absolvovat semestr nebo celý akademický rok v zahraničí, a získat tak cenné zkušenosti a prohloubit si jazykové znalosti. Po dobu studia v zahraničí získává student stipendium, jehož výše závisí na zemi, ve které studuje. V rámci programu Erasmus spolupracuje VŠTE se 46 zahraničními vysokými školami ve 20 zemích Evropy:

Haute Ecole EPHEC (EPHEC University College), Bruxel	Belgie
Leuven University College	Belgie
Howest, University College West Flanders	Belgie
Bourgas Prof. Dr. Assen Zlatarov University	Bulharsko
University College Nordjylland	Dánsko
LAHTI University of Applied Sciences, Lahti	Finsko
Satakunta University of Applied Sciences	Finsko
Université Paris 13, Paris	Francie
Idrac - International School of Management	Francie
Veleučilište u Rijeci	Chorvatsko
Institute of Technology Sligo, Sligo	Irsko
Universita' Degli Studi Del Sannio, Benevento	Itálie
Zemaitija College	Litva
Vilnius Gediminas Technical University	Litva
School of Business and Finance, Riga	Lotyšsko
Rezeknes Augstskola	Lotyšsko
Szolnok University College	Maďarsko
Budapest University of Technology and Economics	Maďarsko
Fachhochschule Hof	Německo
Fachhochschule Kaiserslautern, University of Applied Sciences	Německo
Fachhochschule Köln	Německo
Fachhochschule Erfurt	Německo
Hochschule Weihenstephan-Triesdorf	Německo
Hogeschool Rotterdam, Rotterdam University of Applied Sciences	Nizozemí
Narvik University College (HiN), Narvik	Norsko
College of Banking Wroclaw, Wroclaw	Polsko
The University of Economics and Humanities, Bielsko-Biala	Polsko
Katowice School of Technology	Polsko
University of Lodz	Polsko
Państwowa Wyższa Szkoła Zawodowa w Ciechanowie	Polsko

Gliwicka Wyższa Szkoła Przedsiębiorczości	Polsko
Instituto Politécnico de Setúbal (IPS), Setúbal	Portugalsko
Polytechnic Institute of Leiria	Portugalsko
Instituto Superior de Administração e Línguas	Portugalsko
Private Pädagogische Hochschule der Diözese Linz	Rakousko
Pädagogische Hochschule der ÖO, Linz	Rakousko
University of Peloponnese, Napflion	Řecko
University of Prešov in Prešov	Slovensko
University of Granada	Španělsko
Universidad Rey Juan Carlos, Madrid	Španělsko
Universidad Politécnica de Madrid	Španělsko
Rize University	Turecko
Akdeniz University, Antalya	Turecko
Gediz University, Izmir	Turecko
Karabük University	Turecko
Moray College UHI, Elgin	Velká Británie

Velmi atraktivní nabídkou pro studenty je možnost pracovních stáží. VŠTE upozorňuje studenty na placené i neplacené odborné stáže v zahraničí, přičemž díky účasti v konsorciu Educa International, o.p.s. mají studenti vyjíždějící na pracovní stáž možnost získat dodatečné stipendium k případné mzdě, kterou hostitelská firma nabízí. VŠTE pořádá též tematické informační setkání k pracovním stážím. Nedávno proběhlo například informační setkání ke stážím v Bruselu, jehož se zúčastnili zástupci bruselských institucí.

VŠTE je součástí mezinárodní sítě škol International Business Week, která si vyměňuje studenty a učitele a uskutečňuje krátkodobé aktivity - u nás formou volitelného předmětu v angličtině. Každou skupinu studentů vždy doprovází tutor (učitel školy) - aktivita je financována v rámci mobility učitelů z prostředků programu Erasmus.

Mezi partnerské instituce sítě International Business Week patří:

Haute Ecole EPHEC (EPHEC University College), Bruxel	Belgie
Leuven University College	Belgie
Lahti University of Applied Sciences	Finsko
Satakunta University of Applied Sciences, Pori	Finsko
Université Paris 13, Paris	Francie
School of Business and Finance, Riga	Lotyšsko
Fachhochschule Kaiserslautern, University of Applied Sciences	Německo
Hogeschool Rotterdam, Rotterdam University of Applied Sciences	Nizozemí
Saxion Universities, Enschede	Nizozemí
College of Banking Wroclaw, Wroclaw	Polsko
Instituto Politécnico de Setúbal (IPS), Setúbal	Portugalsko
IBA /International BusinessAcademy, Kolding	Dánsko

V roce 2011 se VŠTE zúčastnila aktivit International Business Week celkem sedmkrát. Šesti zahraničních výjezdů do Belgie, Nizozemí, Francie, Německa a Polska se zúčastnilo celkem 18 studentů a 7 učitelů. Škola propaguje svou činnost v zahraničí jak formou korespondence, tak na základě osobních styků, účastí zástupce VŠTE na významných konferencích EAIE či CRLI.

12.2 ZAPOJENÍ DO MEZINÁRODNÍCH VZDĚLÁVACÍCH PROGRAMŮ VČETNĚ MOBILIT

Tabulka 12.1: Zapojení vysoké školy do mezinárodních vzdělávacích programů

ZAPOJENÍ VYSOKÉ ŠKOLY DO MEZINÁRODNÍCH VZDĚLÁVACÍCH PROGRAMŮ												
Vysoká škola	Programy EU pro vzdělávání a přípravu na povolání										CELKEM	
VŠTE	Erasmus	Comenius	Grundtwig	Leonardo	Jean Monnet	Erasmus Mundus	Tempus	Další	Ceepus	Aktion	Rozvojové programy MŠMT	Ostatní
Počet projektů												
Počet vyslaných studentů	21											21
Počet přijatých studentů	5											5
Počet vyslaných akademických pracovníků	13											13
Počet přijatých akademických pracovníků	4											4
Počet vyslaných ostatních pracovníků	3											3
Počet přijatých ostatních pracovníků	2											2
Dotace v tis. Kč	688,3											

12.3 ZAPOJENÍ DO MEZINÁRODNÍCH PROGRAMŮ VÝZKUMU A VÝVOJE VČETNĚ MOBILIT

V roce 2011 nebyla VŠTE zapojena do žádných z výše uvedených aktivit.

12.4 MOBILITA STUDENTŮ A AKADEMICKÝCH PRACOVNÍKŮ

Tabulka 12.3: Zapojení vysoké školy do mezinárodních vzdělávacích programů

MOBILITA STUDENTŮ A AKADEMICKÝCH PRACOVNÍKŮ PODLE ZEMÍ				
Země	Počet vyslaných studentů	Počet přijatých studentů	Počet vyslaných akademických pracovníků	Počet přijatých akademických pracovníků
Rakousko	0	0	3	0
Belgie	4	0	2	0
Německo	3	0	0	0
Finsko	0	1	0	0
Francie	1	0	2	0
Maďarsko	0	0	1	0
Litva	0	3	0	0
Lotyšsko	1	0	0	0
Nizozemí	3	0	1	0
Polsko	0	0	0	2
Portugalsko	5	0	1	0
Turecko	1	1	2	2
Velká Británie	3	0	1	0
CELKEM	21	5	13	4



13

ZAJIŠŤOVÁNÍ KVALITY A HODNOCENÍ REALIZOVANÝCH ČINNOSTÍ

13.1 VNITŘNÍ HODNOCENÍ KVALITY VZDĚLÁVÁNÍ

V roce 2011 VŠTE získala mezinárodní certifikát Diploma supplement Label. V roce 2012 připravuje škola žádost o udělení certifikátu ECTS Label. Hodnocení studentů na VŠTE probíhá v souladu s požadavky ECTS a Boloňského procesu. U jednotlivých předmětů byly stanoveny výstupy z učení a studijní zátěž, které korespondují s výukovými metodami a s metodami hodnocení. Studenti jsou hodnoceni podle zveřejněných kritérií, pravidel a postupů, které jsou součástí anotace předmětu. Důraz je kladen na průběžné hodnocení studentů, jeho průhlednost a prokazatelnost.

VŠTE zavádí systém hodnocení akademických pracovníků (motivační program SOVA). Cílem je zvyšovat kvalifikaci a kompetence učitelů. Předmětem hodnocení akademických pracovníků je pedagogická činnost, výzkumná a tvůrčí činnost a činnost organizační. Pro profesní rozvoj vyučujících organizuje VŠTE odborné pedagogické semináře, seznamuje pedagogy s moderními výukovými metodami a zprostředkovává jim strategie národního a mezinárodního školství. Cílem je zkvalitnění výuky, zvýšení konkurenceschopnosti a obohacení výukového procesu. VŠTE se zapojila do seminářů na implementaci QRamu a definovala profily absolventů vyučovaných studijních programů a oborů ve shodě s národními deskriptory.

Další formou získávání zpětné vazby jsou dotazníkové ankety. VŠTE má v informačním systému zapracovanou předmětovou anketu, kde studenti na konci semestru hodnotí kvalitu výuky daného předmětu, její pozitiva a negativa. Její výsledky jsou analyzovány rektorem a vedoucími kateder. VŠTE sestavuje dotazníky pro absolventy, zaměstnance, studenty středních škol i veřejnost a výsledky těchto dotazníkových šetření zohledňuje při plánování inovací, výukových a organizačních změn.

13.2 VNĚJŠÍ HODNOCENÍ KVALITY AKREDITAČNÍ KOMISÍ ČR

Poslední hodnocení kvality AK proběhlo v listopadu 2010 v rámci institucionálního hodnocení školy. V této zprávě bylo konstatováno, že personální zabezpečení studijních programů v zásadě odpovídá deklarovanému stavu v žádostech o akreditace. Velkým problémem je však věková struktura pracovníků. Pro další rozvoj akreditovaných studijních programů je nezbytné neodkladně zvýšit počet vlastních akademických pracovníků a snížit míru závislosti na externistech a vytvářet prostor pro zvyšování kvalifikace zejména mladých pracovníků (Ph.D., habilitace). Akreditační komise požaduje, aby VŠTE v listopadu 2012 předložila kontrolní zprávu, jakým konkrétním způsobem jsou naplňovány její závěry a doporučení. Toto je výchozím předpokladem školy při koncipování personální politiky. V průběhu roku 2011 byla přijata a realizována řada zásadních opatření.

13.3 FINANČNÍ KONTROLA

Finanční kontrola na VŠTE probíhá dle zákona č. 320/2001 Sb., o finanční kontrole ve veřejné správě a o změně některých zákonů (dále jen „zákon o finanční kontrole“), ve znění pozdějších předpisů a dále směrnice č. 3/2012 Oběh účetních dokladů a pravidla finanční kontroly a Směrnice č. 2/2009 Statut interního auditu a Manuál interního auditu. Interní auditor provedl v průběhu roku 2011 pět auditů, a to kontrolu rozvojových projektů, kontrolu inventarizace majetku, kontrolu vozového parku, kontrolu výběrového řízení - veřejné zakázky a kontrolu výběrového řízení na pozice administrativních pracovníků. V roce 2011 proběhly též dvě kontroly prováděné externími subjekty. Finančním úřadem byla provedena kontrola zaměřená na odvody DPH za rok 2010. Krajský úřad Jihočeského kraje provedl kontrolu projektu č. CZ1.07/1.1.10/03.0026. Výsledky všech provedených kontrol byly uspokojivé, ani interní auditor ani externí orgány provádějící kontrolu neshledali žádné pochybení.



14

NÁRODNÍ A MEZINÁRODNÍ EXCELENCE

14.1 ČLENSTVÍ V MEZINÁRODNÍCH ASOCIACÍCH, ORGANIZACÍCH A SDRUŽENÍCH

Název organizace	Členství VŠTE
Společnost Tří zemí	člen
EURASHE (prostřednictvím Sdružení Profesionálního Terciárního Vzdělávání - CASPHE)	přidružený člen

14.2 ČLENSTVÍ V PROFESNÍCH ASOCIACÍCH, ORGANIZACÍCH A SDRUŽENÍCH

Název organizace	Členství VŠTE
Asociace institucí vzdělávání dospělých ČR, o.s.	člen
Jihočeská Hospodářská Komora	člen
Klastr NIPAS, o.s.	člen
Klastr Zelený Horizont, o.s.	člen
Svaz podnikatelů ve stavebnictví v České republice	člen

ČLENSTVÍ V PROFESNÍCH ASOCIACÍCH, ORGANIZACÍCH A SDRUŽENÍCH ZAMĚSTNANCŮ ŠKOLY

Název organizace	Členství VŠTE
Asociace radonové riziko - ARR	RNDr. Stanislav Škoda, Ph.D.
České asociace inženýrských geologů - ČAIG	RNDr. Stanislav Škoda, Ph.D. - předseda pobočky v ČB
Česká společnost stavebních koordinátorů BOZP	
Česká společnost pro stavební právo	Ing. František Konečný
ČKAIT (Česká komora autorizovaných inženýrů a techniků činných ve výstavbě)	Ing. František Konečný (výbor)
ČSSI (Český svaz stavebních inženýrů)	Ing. Petra Bednářová, Ph.D. (výbor), Ing. Alena Hynková, CSc.
FEANI (Evropská federace inženýrských národních asociací; European Federation of National Engineering Associations)	Ing. Petra Bednářová, Ph.D., Ing. Alena Hynková, CSc.

OPRÁVNĚNÍ, CERTIFIKACE, ZNALECTVÍ, ODBORNÉ ZPŮSOBILOSTI ZAMĚSTNANCŮ ŠKOLY

Název organizace	Členství VŠTE
Soudní znalec v oboru Ekonomika, specializace: přezkoumávání a posuzování přeměn obchodních společností (fúze, převod jmění na společníka, rozdělení, změna právní formy), posuzování a přezkoumávání vztahů, smluv, cen a dalších skutečností podle obchodního zákoníku, účetní evidence	Ing. Marek Vochozka, MBA, Ph.D.
Hodnoticí sbor FRVŠ, NAZV, VEGA	člen prof. Ing. Jan Váchal, CSc.
Hodnoticí komise MZe ČR pro hodnocení rezortních výzkumných úkolů	člen prof. Ing. Jan Váchal, CSc.
Komora soudních znalců ČR, o.s. (znalec v oboru stavebnictví se specializací pro střechy a obvodové pláště budov, spodní stavbu, bazény, mokré prostory a stavební izolace včetně poruch a rekonstrukcí těchto částí staveb)	doc. Zdeněk Kutnar, CSc.
Odborná komise HK „Zpřístupnění pozemků“ při ČMKPÚ a MZe ČR a ÚPÚ Praha	člen prof. Ing. Jan Váchal, CSc.
Odborná komise pro Rozvoj venkovského prostoru při vědecké radě VÚMOP Praha, v.i.i.	člen prof. Ing. Jan Váchal, CSc.
Oborová komise pro DSP JU ZF	člen prof. Ing. Jan Váchal, CSc.
Odborná způsobilost projektovat, provádět a vyhodnocovat geologické práce v oborech: a) inženýrská geologie b) geologické práce - sanace	RNDr. Stanislav Škoda, Ph.D.
Poradní sbor ředitel ÚPÚ při MZe ČR	člen prof. Ing. Jan Váchal, CSc.
Rada instituce VÚMOP, v.i.i.	člen prof. Ing. Jan Váchal, CSc.
Soudní znalec v oboru Ekonomika	Ing. Petra Bednářová, Ph.D.
Soudní znalec v oboru Stavebnictví, specializace: diagnostika vad a poruch stavebních konstrukcí, materiálové inženýrství, statika a dynamika staveb	Ing. Petra Bednářová, Ph.D.
Soudní znalec pro obor Ekonomika, odvětví Ceny a odhady nemovitostí	Ing. František Konečný
Soudní znalec ve stavebnictví, specializace: diagnostika vad a poruch staveb, materiálové inženýrství, projektant, pedagogická činnost, organizace a řízení v podnikatelské sféře, expertní a znalecká činnost ve výstavbě	Ing. Alena Hynková, CSc.
Vědecká rada VÚMOP, v.i.i.	člen prof. Ing. Jan Váchal, CSc.
Stavební a strojní projekce, znalec v oboru diagnostika poruch a vad stavebních konstrukcí, materiálové inženýrství, rekonstrukce a sanace staveb, hydroizolace, modelářské práce	Ing. Alena Hynková, CSc.

Znalec v oboru těžba, odvětví geologie, specializace inženýrská geologie a geofaktory pro životní prostředí při Krajském soudu v Českých Budějovicích	RNDr. Stanislav Škoda, Ph.D.
Zvláštní odborná způsobilost k řízení služeb ke stanovení radonového indexu pozemku a k měření a hodnocení výskytu radonu a produktů přeměny radonu ve stavbách	RNDr. Stanislav Škoda, Ph.D.
Znalec v oboru těžba, inženýrská geologie, stavebnictví	Ing. František Popp

14.3 NÁRODNÍ A MEZINÁRODNÍ OCENĚNÍ

VŠTE získala v roce 2011 ocenění Cross Border Award za aktivní spolupráci s příhraničními subjekty (realizace projektů Energieerlebniswelt - o vývoji stavebnictví od nejstarších civilizací až po dnešní nízkoenergetické domy, Basimet - srovnání vzdělávacích programů obráběč v Česku a Rakousku).

Jeden z akademických pracovníků školy obdržel v srpnu 2011 medaili Leonarda da Vinciho udělovanou Asociací strojních inženýrů ČR.



15

ROZVOJ VŠTE

Za VŠTE bylo v roce 2011 podáno celkem třináct projektů do Operačního programu vzdělávání pro konkurenceschopnost, z nichž k dnešnímu dni bylo pět podpořeno a u jednoho projektu se čeká na rozhodnutí. Do Fondu rozvoje vysokých škol bylo podáno dvacet dva žádostí, přičemž podpořeny pro realizaci byly dva projekty. Národní agentuře byly předloženy tři projekty, z nichž jeden byl podpořen a u zbylých dvou se čeká na rozhodnutí. VŠTE dále v roce 2011 neúspěšně žádala dvěma projektovými žádostmi u Grantové agentury ČR a třemi u NADACE CERGE-EI.

Během roku 2011 bylo za příspěví externích finančních zdrojů realizováno celkem dvanáct projektů v následujícím složení:

- 2x OPVK (Inovace výstupů, obsahu a metod bakalářských programů vysokých škol neuniverzitního typu CZ.1.07/2.2.00/28.0115; Zvýšení kvality výuky cizích jazyků s využitím moderních komunikačních a informačních technologií na střední škole CZ.1.07/1.1.10/03.0026);
- 1x CRP (Meziuniverzitní síť technických a metodických opatření na ochranu proti plagiátorství C39);
- 2x RP (Integrace datových zdrojů VŠTE pro zkvalitnění podpory výuky a studijního zázemí 23/1, Zavádění Modelu excelence EFQM - řízení v podmínkách VŠTE II 23/2);
- 1x NAEP (Flexible Learnign in European Retail PV-LDV-2011-011);
- 2x OPPI (Měření náchylnosti půd k deformacím 4.1 INP01/240, Měření filtračních a hydraulických vlastností 4.1 INP01/241);
- 2x AT-CZ (Energeerlebniswelt M00177; BASIMET M00112);
- 2x projekt OP VK, v nichž je VŠTE partnerem (Inovace a podpora praxí na VŠPJ a jejich monitoringu CZ.1.07/2.2.00/15.0470, Vývoj specializovaných 3D e-learningových kurzů odborného anglického a německého jazyka v rámci podpory nabídky dalšího vzdělávání CZ.1.07/3.2.08/01.0014).

15.1 ZAPOJENÍ DO OPERAČNÍCH PROGRAMŮ

Tab. 15.1: Zapojení VŠTE do operačních programů financovaných ze strukturálních fondů EU

ZAPOJENÍ VŠTE DO OPERAČNÍCH PROGRAMŮ FINANCOVANÝCH ZE STRUKTURÁLNÍCH FONDŮ EU					
Projekt (číselné označení)	Operační program	Doba realizace (od-do)	Celková poskytnutá finanční částka	Finanční částka poskytnutá v roce 2011	Oblast, která byla podpořena (krátce, výstižně)
Projekt 1	OP VK 1.1	1.3.2011 - 30.6.2012	2006311,52	1323413	Zvyšování kvality ve vzdělávání/počáteční vzdělávání. Projekt je zaměřen na zvýšení kvality výuky cizích jazyků s využitím moderních komunikačních a informačních technologií.
Projekt 2	OP VK 2.2	1.11.2011- 31.1.2014	13320126,79	238524,88	Vysokoškolské vzdělávání/terciární vzdělávání výzkum a vývoj. Projekt je zaměřen na inovaci výstupů, obsahu a metod bakalářských programů vysokých škol neuniverzitního typu.
Projekt 3	OP VK 2.2	1.6.2010- 31.5.2013	250848	80760	VŠTE v ČB je partnerem projektu, který je zaměřen na: vysokoškolské vzdělávání/terciární vzdělávání výzkum a vývoj. Cílem projektu je inovace a podpora praxí na VŠPJ a jejich monitoring
CELKEM			15 577 286,31	1 642 697,88	

15.2 ZAPOJENÍ DO ROZVOJOVÝCH PROJEKTŮ MŠMT

Tab. 15.2: Zapojení VŠTE do Rozvojových projektů MŠMT v roce 2011

ZAPOJENÍ VYSOKÉ ŠKOLY DO ROZVOJOVÝCH PROJEKTŮ MŠMT V ROCE 2011			
VŠTE	Počet přijatých projektů	Poskytnuté finanční prostředky v tis. Kč	
		Kapitálové	Běžné
Decentralizované rozvojové projekty			
Program na podporu zvyšování kvality činnosti vysokých škol	1	0	300
Program na rozvoj přístrojového vybavení a moderních technologií	1	802	698
Program na podporu otevřenosti vysokých škol			
Program na podporu mezinárodní spolupráce v oblasti vysokoškolského vzdělávání			
Program na rozvoj podpory inkluzivního vzdělávání			
Program na podporu přípravy projektů do operačních programů			
Program na podporu personálního rozvoje vysokých škol			
Centralizované rozvojové projekty			
Program na podporu vzájemné spolupráce vysokých škol v oblastech			
Program na podporu mezinárodní spolupráce českých a zahraničních vysokých škol			
Program na podporu rozvoje krátkodobých mobilit studentů			
Program na podporu vzdělávání v oblasti zubního lékařství a technických a přírodovědných oborů (např. v souvislosti s rokem chemie zaměřených na chemii) a oborů pro přípravu učitelů (zejm. nequalifikovaných)			
Program na podporu znevýhodněných osob při přijímání a studiu na vysoké škole			
Program na podporu dalších aktivit vysokých škol	1	0	230
Program na podporu aktivit vysokých škol prováděných na území hl. m. Prahy zaměřených na priority, které nejsou podporovány z Operačního programu Adaptabilita, ale jsou prioritami Operačního programu Vzdělávání pro konkurenceschopnost			
Celkem	3	802	1228

15.3 ZAPOJENÍ DO FONDU ROZVOJE VYSOKÝCH ŠKOL

Do Fondu rozvoje vysokých škol bylo v roce 2011 podáno dvacet dva žádostí, podpořeny pro realizaci byly dva projekty:

- Multimediální prezentace profesně zaměřených témat pro předmět španělština pro ekonomy jako druhý cizí jazyk,
- Multimediální prezentace profesně zaměřených témat pro předmět anglický jazyk jako druhý cizí jazyk.



ZÁVĚR

Cílem předkládané výroční zprávy je zhodnotit uplynulý rok z pohledu splnění cílů stanovených pro rok 2011. Z důvodu objektivního zhodnocení jejich naplnění byla vypracována zpráva, která nám umožní zamyslet se nad tím, co se podařilo, ale i nad tím, co by bylo možné v následujícím období udělat jinak, případně lépe. Kritický pohled na fungování celé školy je velmi důležitý nástroj pro nastavení a zakotvení standardního metodického postupu v rámci postupně se rozvíjejícího manažerského systému řízení podle cílů.

Uplynulý rok 2011 je možné považovat za určitý mezník v životě VŠTE. Otevřela se cesta k postupné implementaci rozvojových záměrů ve všech základních oblastech činnosti školy. Motivace je nezbytnou podmínkou pro správnou funkci jakékoli instituce, vysokou školu nevyjímaje. Z předkládané výroční zprávy je více než zřejmé, že motivační nástroje v plánech a řízení školy rozhodně nechybí a jsme přesvědčeni, že postupně vytvoříme prostředí motivující každého člena akademické obce i všechny ostatní zaměstnance školy k zodpovědnému plnění svých povinností ve stále kultivovanějším akademickém prostředí.

Vzhledem ke skutečnosti, že jsme svou historií nejmladší veřejnou vysokou školou v České republice, musíme si svou pozici získat v silném konkurenčním prostředí tvrdou, náročnou a konstruktivní prací. Je povzbuzením a příslibem do budoucna, že tento jedině možný přístup se postupně stává vlastní stále většímu počtu zaměstnanců. Jsme proto přesvědčeni, že v roce 2012 navážeme na vše pozitivní, co se nám v roce minulém podařilo.

Výroční zpráva byla zpracovaná dle doporučené Rámcové osnovy výroční zprávy o činnosti vysoké školy za rok 2011, vydané MŠMT ČR a v souladu se zákonem č. 111/1998 Sb., o vysokých školách a o změně a doplnění dalších zákonů (vysokoškolský zákon), ve znění pozdějších předpisů.

Akademická rada VŠTE projednala Výroční zprávu o činnosti VŠTE za rok 2011 dne 23. 5. 2012.

Správní rada VŠTE se vyjádřila k Výroční zprávě o činnosti VŠTE za rok 2011 dne 29. 5. 2012.

Akademický senát VŠTE schválil Výroční zprávu o činnosti VŠTE za rok 2011 dne 30. 5. 2012.“

PŘÍLOHA Č.1: Seznam vybraných firem pro praxe studentů ekonomického studijního oboru

Auto Kelly - náhradní díly, Dr. Edvarda Beneše 1145, 391 01 Sezimovo Ústí
AUTo tomex - autodíly, Göthova 66, 380 01 Dačice
B - Import, s.r.o. Prodejna Strakonice, Bezděkova 72, 386 01 Strakonice, sídlo - Kosatcová 1320/22, 106 00 Praha
BDM Stavební, a.s., Pražská 286, Písek
BESTON, Komenského 84, 397 01 Písek
BKS spol. s r. o., U Pily 586, 370 01 České Budějovice
Bláha, OVB ALLFINANZ, Národní svobody 21, Písek
BOHEMIA EU PLANNERS, 60 RUE DU TRONE, B-1050 BRUSSELS-IXELLES; Stafiaire
Bohemia Vitae, Radouňka 202, 377 01 Nový Dvůr
Brázda - audit, a.s., Zátkovo nábřeží 7, 370 01 České Budějovice, sídlo - Nová 52/1959, 370 01 České Budějovice
Broker Consulting, Husova 2, 370 01 České Budějovice
Budějovický Budvar, národní podnik, K. Světlé 4, 370 21 České Budějovice
Čedok, a. s., Nám. Přemysla Otakara II 128/39, 370 01 České Budějovice
Česká pojišťovna, a.s., Tábor, sídlo - Pražská 1280, 370 04 České Budějovice
Česká pošta, s. p., se sídlem Praha 1, Politických vězňů 909/4, 225 99 Praha 1
Česká spořitelna, a. s., Olbrachtova 1929/62, 140 00 Praha 4
České dráhy a. s., Nádražní 12, 370 01 České Budějovice
Českomoravská stavební spořitelna a. s., Sušice
ČEZ, a.s., Elektrárna Tušimice a Mělník, sídlo - Duhová 2/144, 140 53 Praha
ČNB Pobočka ČB, Lannova 1, 371 35 České Budějovice
ČR Vězeňská služba ČR, vazební věznicе ČB, P.O.BOX 170, 371 56, České Budějovice
ČSAD JIHOTRANS, a.s., Pekárenská 255/77, 370 21 České Budějovice, 435 MTZ, 441 PHM
ČSOB a. s., Hroznová 1, 370 01 České Budějovice
ČZ a. s., Sluneční nám. 2540/5, 158 00 Praha 5
Jihočeský kraj, Krajský úřad, U Zimního stadionu 1952/2, 370 76 České Budějovice
Lanka Holková, Krčínova 20, České Budějovice
Leguan - povrchové úpravy, s.r.o., Žišov 82, 391 81 Veselí n. Lužnicí, sídlo - Kosova 2894, Tábor
Lipno Servis, s.r.o., Lipno n. Vltavou 87, Lipno
Lira, obrazové lišty a rámy a. s., 381 17 Český Krumlov
LUMEN, s. r. o., Nemanická 2722, 370 10 České Budějovice
M restaurant, s.r.o., Strakonická 1279, 370 01 České Budějovice, sídlo - Lannova 22, 370 01 České Budějovice
Magistrát města České Budějovice, Nám. Přemysla Otakara II., č. p. 1,2, 370 92 České Budějovice
MANE HOLDING, a. s., Dušní 112/16, 110 00 Praha 1 - Staré Město
Nemocnice Strakonice, a.s., Radomyšlská 336, 386 29 Strakonice
Obecní úřad Staré Hodějovice, Obecní 5, 370 08 Staré Hodějovice
PROMPT 2 servis s. r. o., Školní 4, 370 10 České Budějovice
SZIF, Rudolfovska 80, 370 21 České Budějovice, sídlo - Ve Smečkách 33, 110 00 Praha 1
TONSTAV SERVICE, s. r. o., Okružní 630, 370 01 České Budějovice
Účetní kancelář Hana Čechová, ul. 28. října 19, 370 01 České Budějovice
Vojenská zdravotní pojišťovna ČR, Česká 24, 370 04 České Budějovice
Životní pojišťovna Aviva, a. s., Radniční 1, 370 01 České Budějovice

PŘÍLOHA Č.2: Seznam vybraných firem pro praxe studentů stavebních studijního oboru

ATELIER, Pekárenská 549, 370 04 České Budějovice
A-Z EKO ATELIÉR, Bechyňská 46/III, 392 01 Soběslav
Bartoň František, Údolní 425, 391 56 Tábor, Měšice
BARTOŠ KAREL Pokrývačství, Sochorova 469, 378 16 Lomnice n. Lužnicí
BAU KONSTRUKT s. r. o., Za Jitonou 250, 381 01 Český Krumlov
Čelní ředitelství České Budějovice, Kasárenská 1473/6, 370 21 České Budějovice
ČESKÉ TEPLLO s. r. o., Klapkova 731/34, 182 00 Praha 8 - Kobylisy
ČESKÝ CAPAROL, Litvínovice 32, 370 01 České Budějovice
Daniel Paštyka, Projektová činnost ve výstavbě, J. Dobrovského 612/10, 370 06 ČB
DIPA Ing. Radovan Vyhlídka, Sokolská 114, Veselí nad Lužnicí
DOMUS ATELIER, Nová 45, 370 01 České Budějovice, projektová práce
DOMUS PRACHATICE s. r. o., Družstevní 92, 383 01 Prachatice
EDIKT a. s., Rudolfovska 461/95, 370 01 České Budějovice
HOCHTIEF CZ a. s., Okružní 544, 370 04 České Budějovice
JIHISPOL, Jihočeská obchodní a stavební společnost, a. s., Písecká 893, 386 24 Strakonice
LESOSTAVBY TŘEBOŇ a. s., Novohradská 226, 379 25 Třeboň
MANE STAVEBNÍ s. r. o., Okružní 2615, 370 01 České Budějovice
Národní památkový ústav, České Budějovice
NPÚ úop v Českých Budějovicích
REALISTAV s. r. o., Okružní 627, 370 01 České Budějovice;
STAVO THERM CZ s. r. o., Petrohradská 1477/39, 101 00 Praha 10
STAVO-H CZ, s. r. o., Sudoměřice u Tábora 23, 391 36; asistent mistra
STAVOJ Čkyně s. r. o., Jihočeský kraj
STAVOS s. r. o., ČS. Armády 29, 261 01 Příbram
STEPOK s. r. o., výškové a pokrývačské práce, Lidická 92, 370 01 České Budějovice
STRABAG a. s., odštěpný závod, Pražská 313, 397 38 Písek
Studio -akustika s. r. o., U Sirkárny 467/2a, 370 04 České Budějovice
SWTE spol. s. r. o., Okružní 322, 373 61 Hrdějovice
SYNER VHS Vysočina, a. s., Na Hranici 14, 586 01 Jihlava
ŠANDERA s. r. o., Včelná 490, 373 82 Včelná
Šindelář Petr, ZEDNICTVÍ A DOKONČ. PRÁCE, Olešník 50, 373 50
T.L.B. s. r. o., U Tří lvů 294/4, 370 01 České Budějovice
TECHO CB, s. r. o., Vrbenská 2082, 370 01 České Budějovice
Tesařství Marek Melka, Lipová 216, 375 01 Týn nad Vltavou
Truhlářství Manet, Žlutická 30, 323 29 Plzeň
Václav Janecký, Červené Záhoří 109, 391 37 Chotoviny
VAFIS spol. s. r. o., finanční a pojišťovací poradenství, Bavorovská 590, 389 01 Vodňany
Valek Václav, Pod Lesem 545, Týn nad Vltavou
VÁVRA spol. s. r. o., PLASTOVÁ OKNA, Bambuleho 680, 373 72 Lišov
VITAS TÁBOR, s. r. o., Ústecká 483/11, 390 01 Tábor
Vladimír Schusser, Husova 247, 378 10 České Velenice
VYKOS CZ, Vrbenská 517, České Budějovice
ZDENĚK MAREŠ, Dolní Třebonín 191, 382 01 Dolní Třebonín

Seznam tabulek

Tab. 3.1: Akreditované studijní programy (počty)	15
Tab. 4.1: Studenti v akreditovaných studijních programech	20
Tab. 4.5: Studenti ve věku nad 30 let	21
Tab. 4.6: Neúspěšní studenti	22
Tab. 5.1: Absolventi akreditovaných studijních programů	24
Tab. 6.1: Zájem o studium na vysoké škole	30
Tab. 7.1: Průměrné přepočtené počty akademických pracovníků za rok 2011	34
Tab. 7.2: Fyzické počty pracovníků k 31. 12. 2011 - věková struktura	34
Tab. 7.3: Fyzické počty pracovníků k 31. 12. 2011 - rozsah pracovních úvazků a nejvyšší dosažená kvalifikace	35
Tab. 7.6: Přehled kurzů dalšího vzdělávání akademických pracovníků	35
Tab. 8.1: Stipendia studentů podle účelu (počty studentů)	40
Tab. 8.2: Stipendia studentů podle účelu (finanční prostředky)	40
Tab. 8.3: Ubytování, stravování	42
Tab. 9.1: Vysokoškolské knihovny	44
Tab. 9.2: Infrastruktura a technické zázemí VŠTE - významné ukazatele	47
Tab. 10.1: Kurzy celoživotního vzdělávání (CŽV) na vysoké škole (počty kurzů)	51
Tab. 10.2: Kurzy celoživotního vzdělávání (CŽV) na vysoké škole (počty účastníků)	52
Tab. 11.2: Odborníci z aplikační sféry podílející se na výuce v akreditovaných studijních programech	58
Tab. 11.3: Studijní obory, které mají ve své obsahové náplni povinné absolvování odborné praxe po dobu alespoň jednoho měsíce	59
Tab. 12.1: Zapojení vysoké školy do mezinárodních vzdělávacích programů	64
Tab. 12.3: Zapojení vysoké školy do mezinárodních vzdělávacích programů	65
Tab. 15.1: Zapojení VŠTE do operačních programů financovaných ze strukturálních fondů EU	77
Tab. 15.2: Zapojení VŠTE do Rozvojových projektů MŠMT v roce 2011	78

Seznam grafů

Graf 3.1: Vývoj počtu studentů v jednotlivých letech dle programů a formy studia	16
Graf 3.2: Vývoj počtu studentů na jednotlivých oborech	16
Graf 4.1: Vnímáte VŠTE jako vysokou školu?	21
Graf 5.1: Počet absolventů	25
Graf 5.2: Vývoj praxí studentů ekonomických oborů	27
Graf 5.3: Vývoj praxí studentů stavebních oborů	28
Graf 6.1: Co nejvíce ovlivňuje Vaše rozhodování při výběru VŠ	31
Graf 6.2 : Výsledky přijímacího řízení za jednotlivé roky	31
Graf 7.1: Vývoj počtu akademických pracovníků	34
Graf 7.2: Výkonnost kateder po zavedení motivačního systému za dvě sledovaná období	36
Graf 7.3: Jste spokojen s motivačním systémem?	37
Graf 7.4: Myslíte si, že současné vedení směřuje organizaci správným směrem?	37
Graf 10.1: Počet připravených programů ČŽV	51
Graf 10.2: Počet realizovaných programů ČŽV	51
Graf 10.3: Počet účastníků v programech ČŽV	52
Graf 11.1: Podíl financování ze státního rozpočtu	56
Graf 11.2: Podíl financování	56
Graf 11.3: Podíl financování doplňkovou činností	56
Graf 11.4: Podíl financování projektovou činností	56

Poznámky:

Vysoká škola technická a ekonomická
v Českých Budějovicích 2012