

# **STUDIJNÍ A ZKUŠEBNÍ ŘÁD VYSOKÉ ŠKOLY TECHNICKÉ A EKONOMICKÉ V ČESKÝCH BUDĚJOVICÍCH ZE DNE X. ŘÍJNA 2020**

## **ZÁKLADNÍ USTANOVENÍ**

### **Článek 1 Úvodní ustanovení**

- (1) Studijní a zkušební řád Vysoké školy technické a ekonomické v Českých Budějovicích (dále jen „řád“) stanoví pravidla studia ve studijních programech (dále jen „program“) akreditovaných na Vysoké škole technické a ekonomické v Českých Budějovicích (dále jen „VŠTE“).
- (2) Řád vychází zejména ze zákona č. 111/1998 Sb., o vysokých školách a změně a doplnění dalších zákonů (zákon o vysokých školách) ve znění pozdějších předpisů, (dále jen „zákon“) a Statutu VŠTE.
- (3) Studium v programech se uskutečňuje podle zásad Evropského systému přenosu a shromažďování kreditů (European Credit Transfer and Accumulation System) (dále jen „ECTS“).
- (4) Řád je závazný pro VŠTE, její součásti, studenty a zaměstnance, jakož i pro jiné osoby, o nichž to ustanovení tohoto řádu stanoví.

### **Článek 2 Obecné zásady organizace studia**

- (1) Za organizaci, administrativu a kontrolu studia v programech odpovídá rektor VŠTE (dále jen „rektor“). Rektor jedná a rozhoduje ve věcech školy, pokud zákon nestanoví jinak s tím, že může tuto odpovědnost nebo její část ve své působnosti přenést na určené prorektory, nebo ředitele ústavů či vedoucí útvarů.
- (2) Informace, jejichž zveřejnění řád ukládá, se zveřejňují prostřednictvím Informačního systému VŠTE (dále jen „IS“), popřípadě studijních katalogů nebo webových stránek VŠTE, nestanoví-li řád jinak.

- (3) V případech, kdy tak stanoví příslušné právní předpisy, jsou informace zveřejňovány prostřednictvím úřední desky, popřípadě jiným způsobem stanoveným zákonem či jiným právním předpisem. Studenti zapsaní v programech uskutečňovaných v cizím jazyce podle § 58 odst. 4 zákona mají právo, aby se výuka, ukončování studijních předmětů (dále jen „předmět“) i ukončování studia, jakož i jednání se studenty ve věcech správy studijních záležitostí, konaly v jazyce, v němž je v souladu se svým obsahem uskutečňován příslušný program.

### **Článek 3**

#### **Časové rozvržení akademického roku**

- (1) Akademický rok trvá dvanáct kalendářních měsíců a člení se na zimní a letní semestr. Začátek akademického roku a začátky výuky v semestrech stanoví rektor. Semestr zahrnuje nejméně dvanáct a nejvýše patnáct týdnů výuky a nejméně čtyři týdny a nejvýše šest týdnů zkuškového období tak, aby se zkuškové období nepřekrývalo s výukou a předcházelo období pro zápis do následujícího semestru.
- (2) Časové rozvržení akademického roku je dáno harmonogramem akademického roku, který každoročně stanoví rektor. Harmonogram následujícího akademického roku bude každý rok zveřejněn nejpozději do 31. května.

### **Článek 4**

#### **Programy a formy studia**

- (1) Seznam programů akreditovaných na VŠTE včetně typu, formy a standardní doby je zveřejněn na úřední desce VŠTE (dále jen „úřední deska“).
- (2) Nejpozději k 31. červenci a 31. lednu je zveřejněn v IS obsah těchto položek studijního katalogu pro následující semestr:
- a) předběžný soubor předmětů, které si mohou studenti v následujícím akademickém roce zapsat, včetně počtu hodin přímé výuky, kreditové hodnoty, předepsaných způsobů ukončení předmětu,
  - b) popis předmětů zahrnující anotace s uvedením znalostí a dovedností (kompetencí), které studenti v předmětu mají nabýt nebo rozvinout, a osnovy výuky a obsahové i formální požadavky pro splnění předmětů,
  - c) požadavky vyplývající z návaznosti předmětů v programu (povinnost předchozího absolvování vybraných předmětů) a označení povinných, povinně volitelných a volitelných předmětů,
  - d) pravidla pro sestavování studijních plánů v každém z programů a specializačních bloků (dále jen „blok“), v nichž budou v příštím akademickém roce zapsáni, nebo evidováni studenti, včetně podmínek pro zápis předmětů uvedených v písmenu b),
  - e) studijní plán pro každý z programů a bloků, v nichž budou v příštím akademickém roce zapsáni, nebo evidováni studenti, jako obsahově podložený návrh časové posloupnosti studia v průběhu standardní doby,
  - f) seznam osob odpovídajících za korektní obsahovou a formální realizaci jednotlivých programů a za řešení případných kolizí při studiu.

Údaje podle písmen b) až d) se zadávají prostřednictvím katalogu předmětů.

- (3) Studijní katalog lze aktualizovat vždy do začátku období pro zápis předmětů.
- (4) Studium v programu se uskutečňuje formou prezenční nebo kombinovanou.

## **OBECNÁ USTANOVENÍ O PRŮBĚHU STUDIA**

### **ORGANIZACE A EVIDENCE STUDIA**

#### **Článek 5**

#### **Kreditový systém**

- (1) Základní jednotkou studia je předmět. Každý předmět má přidělený určitý počet kreditů.
- (2) Kredity se přitom rozumí kvantitativní vyjádření studijní zátěže určité části studia. Jeden kredit vyjadřuje studijní zátěž v objemu 26 vyučovacích hodin.
- (3) Kreditní hodnota předmětu vyjadřuje časový objem studijní aktivity nutné ke splnění předmětu a stanoví se v souladu s ECTS. Předmět má stejné kreditní ohodnocení bez ohledu na své postavení v různých programech.
- (4) Jednou kreditovou poukázkou se rozumí právo zapsat si předmět ve výši jednoho kreditu studijní zátěže. Aby si student mohl zapsat předmět ke studiu, musí disponovat, kreditovými poukázkami v počtu kreditů, jimiž je hodnocena časová náročnost studia daného předmětu.
- (5) Opatřením rektora se stanovuje objem kreditových poukázek pro každý studijní program a studenta.
- (6) Na žádost studenta může rektor ze zvlášť závažných důvodů navýšit počet kreditových poukázek. Žádost se podává elektronicky prostřednictvím Úřadovny v IS.
- (7) V případě, že si student запиše v průběhu studia předměty za více kreditových poukázek, než má k dispozici, bude studentovi ukončeno studium podle § 56 odst. 1 písm. b) zákona.
- (8) Předměty získané studiem za posledních 7 let v programech uskutečňovaných na VŠTE se započítávají do všech souběžně studovaných programů, evidence studia je však vedena odděleně.

#### **Článek 6**

#### **Studijní plán**

- (1) Studijní plán stanoví nejvhodnější rozpis studia v programu, zejména časovou a obsahovou posloupnost předmětů, kreditovou hodnotu předmětů, formu jejich studia a způsob ověření studijních výsledků.
- (2) Studijní plán obsahuje předměty řazené podle ročníků a semestrů, počet hodin výuky daného předmětu, ohodnocení předmětů kredity a způsob úspěšného splnění předmětu.

## **Článek 7 Evidence studia**

- (1) Průběh studia každého studenta VŠTE je zaznamenáván ve studijní evidenci vedené v IS. Pro účely této evidence se studiem rozumí studium studenta v programu včetně evidenčního zařazení do programu, popřípadě i bloku.
- (2) Evidence každého takového studia studenta je vedena samostatně.
- (3) VŠTE vydá studentovi nebo bývalému studentovi na jeho žádost výkaz o studiu podle § 57 odst. 1 písm. b) a odst. 3 zákona, a to formou výpisu ze studijní evidence vedené podle odstavce 1. Výkaz o studiu může vydat studentovi studijní oddělení VŠTE. V případě pochybností o správnosti údajů vedených ve studijní evidenci zahájí ředitel pro administraci studia a celoživotní vzdělávání šetření, o jehož výsledku vydá rozhodnutí.
- (4) Zkoušející (čl. 16 odst. 2) nebo předseda zkušební komise (čl. 22 odst. 1) nebo jiná pověřená osoba zodpovídá za to, aby výsledek ukončení předmětu každého studenta byl zaznamenán do IS nejpozději do 5 pracovních dnů po termínu ukončení.
- (5) Proces evidence studia je zobrazen v příloze č. 1.

## **Článek 8 Předměty a jejich bloky v akreditovaných studijních programech**

- (1) Předměty a jejich bloky v akreditovaných studijních programech se rozdělují pro akreditační potřeby (viz odst. 2), resp. pro potřeby organizace studia (viz odst. 3).
- (2) Pro účely tohoto řádu se předměty a jejich bloky, které jsou součástí programů uskutečňovaných na VŠTE, nebo jiných vysokých školách, dělí na předměty:
  - a) profilujícího základu studijního programu,
  - b) základní teoretické předměty profilujícího základu studijního programu,
  - c) ostatní (mimo profilující základ).
- (3) Pro účely tohoto řádu se předměty a jejich bloky, které jsou součástí programů uskutečňovaných na VŠTE, nebo jiných vysokých školách, dělí na předměty:
  - a) povinné určené studijním plánem, jejichž absolvování je podmínkou pro konání státní zkoušky, součástí státní zkoušky nebo pro zápis (postup) do dalšího ročníku (semestru či bloku),
  - b) povinně volitelné určené studijním plánem, které jsou studijním plánem přiřazeny do dané skupiny povinně volitelných předmětů, přičemž studijní plán stanoví podmínky na absolvování předmětů z této skupiny, případně minimálního počtu kreditů,
  - c) volitelné určené studijním plánem, které jsou studijním plánem přiřazeny do dané skupiny volitelných předmětů, přičemž studijní plán stanoví podmínky na absolvování předmětů z této skupiny, případně minimálního počtu kreditů,
- (4) Příprava práce, jejíž obhajoba je součástí státní závěrečné zkoušky předepsané v příslušném programu, nebo jejíž obhajoba je součástí ukončení studia v programu (dále jen „kvalifikační práce“).

## **Článek 9**

### **Výuka**

- (1) Výuka předmětů na VŠTE se uskutečňuje prostřednictvím přednášek, seminářů, tutoriálů, praktik, laboratorních cvičení, praxí, exkurzí, stáží, terénních cvičení, kurzů a konzultací.
- (2) Účast na výuce ve všech formách řeší samostatná vnitřní norma VŠTE.
- (3) Výuka v semestru je organizována podle týdenních rozvrhů s výjimkou předmětů, které vyžadují blokovou výuku nebo výuku se zvláštním časovým průběhem a jsou v programu z tohoto hlediska vyznačeny.
- (4) Rozvrhy jsou zveřejněny před zahájením výuky příslušného semestru.

### **PRŮBĚH STUDIA**

## **Článek 10**

### **Zápis do studia a opětovný zápis do studia**

- (1) Uchazeči přijatému do programu uskutečňovaném na VŠTE vzniká sdělením rozhodnutí o přijetí ke studiu právo na zápis do studia a zápis do prvního semestru. Uchazeč má právo být zapsán do studia ve všech programech, do nichž byl přijat. Uchazeč se stává studentem VŠTE dnem zápisu do studia.
- (2) Osobě, jíž bylo studium přerušeno (čl. 13), vzniká právo opětovného zápisu do tohoto studia a právo zápisu do následujícího semestru (čl. 12) dnem ukončení přerušení studia. Osoba se stává studentem VŠTE dnem opětovného zápisu do studia. Opětovný zápis do studia je nutné provést osobně v součinnosti se studijním oddělením nejpozději v termínu, který je uveden v rozhodnutí o přerušení studia. V případě, že se osoba do 5 pracovních dní řádně neomluví, její právo na opětovný zápis do studia zaniká a studium bude ukončeno podle § 56 odst. 1 písm. b) zákona. V souladu § 68 odst. 3 zákona bude před vydáním rozhodnutí ze strany studijního oddělení učiněna výzva týkající se vyjádření k podkladům rozhodnutí.
- (3) Období pro zápis do studia je stanoveno Studijním oddělením VŠTE prostřednictvím pozvánky k zápisu. Osoba, která nemůže provést zápis ve stanoveném období, může požádat o náhradní termín. Pokud o náhradní termín nepožádá, případně neprovede-li zápis v určeném náhradním termínu, její právo zápisu do studia zaniká.
- (4) V případě pochybností ředitel pro administraci studia a celoživotní vzdělávání na základě pověření rektora rozhodne, zda osobě zaniklo právo na zápis do studia, nebo na opětovný zápis do studia. Během studia je student povinen bezodkladně vyplnit do IS všechny změny evidovaných údajů (zejména změnu jména a příjmení, adresy, telefonního čísla a evidence pracovních zkušeností). V případě, že tak neučiní, nenese VŠTE odpovědnost za následky, které tímto opomenutím studentovi vzniknou.
- (5) Časový rozpis studijních povinností je uveden v harmonogramu příslušného akademického roku, kdy tento je pro prezenční i kombinovanou formu studia závazný.
- (6) Ředitel pro administraci studia a celoživotní vzdělávání může v závažných a v odůvodněných případech udělit výjimku v zápisu či opětovném zápisu do studia.
- (7) Proces zápisu do studia je zobrazen v příloze č. 2.

## **Článek 11**

### **Zápis předmětů**

- (1) Harmonogram zápisu a registrace předmětů včetně jejich podmínek se řídí samostatnou vnitřní normou.
- (2) Studentovi vzniká zápisem předmětu právo účastnit se všech součástí jeho výuky a dalších studijních aktivit potřebných pro jeho absolvování na základě zápisu do seminárních skupin a přednášek v IS. V případě nízkého počtu zapsaných studentů nemusí být předmět v daném semestru otevřen.
- (3) Proces zápisu předmětu je zobrazen v příloze č. 3.

## **Článek 12**

### **Zápis do semestru pro studenty v zapsaném studijním programu**

- (1) Student bakalářského programu získává právo na zápis do následujícího semestru v daném studiu (čl. 7 odst. 1), jestliže v prvním a ve druhém semestru souhrnně úspěšně absolvoval předměty v minimální hodnotě 30 kreditů.  
V třetím semestru nebo v předchozích semestrech si zapsal předměty v souhrnné výši 60 kreditů, ve čtvrtém semestru nebo v předchozích semestrech si zapsal předměty v souhrnné výši 80 kreditů.  
Student od pátého semestru získává právo na zápis do dalšího semestru, jestliže si v daném semestru zapsal alespoň jeden předmět.
- (2) Student dvouletého navazujícího magisterského studijního programu získává právo na zápis do následujícího semestru v daném studiu, jestliže v prvním a ve druhém semestru souhrnně úspěšně absolvoval předměty v minimální hodnotě 30 kreditů.  
Ve třetím semestru nebo v předchozích semestrech si zapsal předměty v souhrnné výši 60 kreditů.  
Student od čtvrtého semestru získává právo na zápis do dalšího semestru, jestliže si v daném semestru zapsal alespoň jeden předmět.
- (3) Student jeden a půlletého navazujícího magisterského studijního programu získává právo na zápis do následujícího semestru v daném studiu, jestliže v prvním a ve druhém semestru souhrnně úspěšně absolvoval předměty v minimální hodnotě 30 kreditů.  
Student od třetího semestru získává právo na zápis do dalšího semestru, jestliže si v daném semestru zapsal alespoň jeden předmět.
- (4) Student se zapisuje do následujícího semestru prostřednictvím IS podle čl. 11. V souladu s obsahem programu mohou být stanoveny další zvláštní podmínky pro zápis do další části studia vztahující se především k evidenčnímu zařazení studenta.
- (5) Nesplní-li student podmínky dle odst. 1 - 4 tohoto článku pro zápis do následujícího semestru, bude jeho studium v souladu s čl. 15 odst. 1 písm. c) tohoto řádu ukončeno pro nesplnění požadavků vyplývajících ze studijního programu.
- (6) Proces zápisu do semestru je zobrazen v příloze č. 3.

### **Článek 13**

#### **Přerušeni studia**

- (1) Studentovi může být na základě jeho žádosti přerušeno studium podle § 54 odst. 1 zákona. Ředitel pro administraci studia a celoživotní vzdělávání na základě pověření rektora může studentovi přerušit studium ze závažných a doložených důvodů, zakončil-li student úspěšně alespoň jeden semestr v rámci svého studia na VŠTE. Rozhodne-li ředitel pro administraci studia a celoživotní vzdělávání o žádosti kladně, může současně stanovit další podmínky pro zápis do semestru bezprostředně následujícího po opětovném zápisu do studia.
- (2) Student má právo na přerušeni studia vždy v souvislosti s těhotenstvím, porodem či rodičovstvím, a to po celou uznanou dobu rodičovství. Právo na přerušeni studia je studentovi po tuto dobu přiznáno i v souvislosti s převzetím dítěte do péče nahrazující péči rodičů na základě rozhodnutí příslušného orgánu podle občanského zákoníku nebo právních předpisů upravujících státní sociální podporu podle § 54 odst. 2 zákona.
- (3) Doba přerušeni studia po uznanou dobu rodičovství se nezapočítává do celkové doby přerušeni studia ani do maximální doby studia, je-li taková doba vnitřními předpisy stanovena podle § 54 odst. 3 zákona.
- (4) Studium se přerušuje na dobu celých semestrů. Student je povinen podat žádost o přerušeni studia nejpozději do 14 dnů po zahájení semestru (výuky). Ve výjimečných případech může ředitel pro administraci studia a celoživotní vzdělávání udělit výjimku týkající se přerušeni studia. Celková doba přerušeni je stanovena nejvýše na 2 roky s výjimkou žádosti o přerušeni studia podle § 54 odst. 2 zákona a odstavce 2.
- (5) Osoba, která přerušila studium podle odstavce 1, se do studia znovu zapisuje podle čl. 10 při zachování podmínky podle odstavce 3 věty první.
- (6) Dnem přerušeni studia přestává být osoba studentem VŠTE. Dobu, kdy se osoba opět stane studentem VŠTE upravuje čl. 10 odst. 2.
- (7) Proces přerušeni studia je zobrazen v příloze č. 4.

### **Článek 14**

#### **Uznávání absolvovaných částí studia**

- (1) Na základě žádosti studenta rozhodne ředitel pro administraci studia a celoživotní vzdělávání v souladu se stanoviskem garanta programu o uznání předmětu absolvovaným v předchozím nebo souběžném studiu na jiné vysoké škole v České republice nebo v zahraničí.

Místo předmětu předepsaného pro studium může ředitel pro administraci studia a celoživotní vzdělávání na základě vyjádření garanta programu uznat také skupinu předmětů absolvovaných, jestliže jejich obsah zahrnuje požadavky předepsaného předmětu. Předchozím studiem se rozumí studium, které bylo ukončeno podle § 55 nebo § 56 zákona.

- (2) Žádost podle odstavce 1 student doloží:
- a) Úředním potvrzením o úspěšném absolvování každého předmětu včetně případné klasifikace, počtu kreditů a počtu případných neúspěšných ukončení předmětu, přičemž úředním potvrzením se rozumí potvrzení z jiné vysoké školy v České republice nebo v zahraničí.
  - b) Osnovou každého předmětu s případným popisem jeho začlenění do studijního programu, v jehož rámci byl absolvován. Anotace absolvovaného předmětu musí být označena akademickým rokem, v němž student úspěšně předmět zakončil; v případě pochybností může ředitel pro administraci studia a celoživotní vzdělávání vyžádat úřední potvrzení osnovy.
- (3) Současně s předmětem je uznána i jeho klasifikace, zároveň však předmět nesmí být absolvován déle než před sedmi lety. Kreditová hodnota uznaného předmětu je stanovena podle pravidel použitých pro program, do něž je předmět uznán.
- (4) Předměty nebo skupiny předmětů z předchozího řádně ukončeného studia (§ 55 zákona) mohou být uznány s kredity pouze do výše, o kterou počet získaných kreditů v tomto studiu překročil hodnotu získanou jako třicetinásobek doby ukončeného studia vyjádřené v semestrech. Není-li počet získaných kreditů znám, předpokládají se kredity z adekvátního předmětu studijního plánu.
- (5) Za uznaný předmět budou studentovi odečteny příslušné kredity přidělené podle čl. 5 odst. 1 a 2.
- (6) Žádosti o uznání předmětů se podávají prostřednictvím Úřadovny v IS. Žádosti je možné podávat pouze v termínech uvedených v harmonogramu akademického roku.
- (7) Proces uznávání absolvovaných částí studia je zobrazen v příloze č. 5.

## **Článek 15 Ukončení studia**

- (1) Studium se ukončuje:
- a) úspěšným složením státní závěrečné zkoušky podle § 45 odst. 3, § 46 odst. 3 a § 55 odst. 1 zákona, den ukončení studia pak nastává v den vykonání poslední části státní závěrečné zkoušky,
  - b) zanecháním studia podle § 56 odst. 1 písm. a) zákona, den ukončení studia pak nastává dnem doručení písemného prohlášení o zanechání studia VŠTE,
  - c) nesplněním požadavků vyplývajících z programu podle studijního a zkušebního řádu podle § 56 odst. 1 písm. b) zákona, den ukončení studia pak nastává v den, kdy rozhodnutí nabyde právní moci,
  - d) vyloučením ze studia podle § 65 odst. 1 písm. c) nebo § 67 zákona (§ 56 odst. 1 písm. h) zákona), den ukončení studia pak nastává v den, kdy rozhodnutí nabyde právní moci,
  - e) odnětím akreditace nebo zánikem akreditace programu podle § 56 odst. 1 písm. c) nebo d) zákona, den ukončení studia je stanovený § 56 odst. 2 zákona,
  - f) ukončením uskutečňování programu z důvodů uvedených v § 81b odst. 3 zákona podle § 56 odst. 1 písm. e) zákona, den ukončení studia je stanovený § 56 odst. 2 zákona,



- g) zánikem oprávnění uskutečňovat program z důvodů uvedených v § 86 odst. 3 a 4 zákona podle § 56 odst. 1 písm. f) zákona, den ukončení studia je stanovený § 56 odst. 2 zákona.
- (2) K ukončení studia je student povinen vypořádat své závazky vůči VŠTE. Případné nevypořádané finanční závazky vůči VŠTE budou vymáhány podle platné právní úpravy.
- (3) Dnem ukončení svého studia, nebo posledního dne svých souběžných studií, přestává být osoba studentem VŠTE.
- (4) Dokladem o ukončení studia podle odstavce 1 písm. a) je vysokoškolský diplom a dodatek k diplomu.
- (5) Proces ukončení studia je zobrazen v příloze č. 6.

### **HODNOCENÍ PRŮBĚHU STUDIA**

#### **Článek 16 Splnění předmětu**

- (1) Splněním předmětu se rozumí splnění jeho požadavků jedním z těchto způsobů:
  - a) zápočtem,
  - b) zkouškou.
- (2) O výsledku splnění předmětu podle odstavce 1 rozhoduje osoba, jíž toto rozhodnutí náleží podle vnitřního předpisu nebo podle opatření rektora (dále jen „zkoušející“).
- (3) Termíny pro splnění předmětů jsou dány platným harmonogramem akademického roku. Počet termínů pro splnění předmětu musí odpovídat typu a formě splnění předmětu, počtu zapsaných studentů a charakteristice předmětu vyplývající z požadavků pro jeho splnění.
- (4) Termíny zkoušek a zápočtů se mohou vypsát nejdříve na první den zkouškového období. Ve výjimečných případech může na základě žádosti ředitele pro administraci studia a celoživotní vzdělávání povolit vykonání zkoušek a zápočtů během celého semestru.
- (5) K termínům splnění předmětů zkouškou a zápočtem je student povinen se přihlásit prostřednictvím IS.
- (6) Nedostaví-li se student k plnění předmětu v termínu, na který je přihlášen nebo zařazen, a neomluví-li přijatelně u zástupce ředitele ústavu pro pedagogickou činnost, pod který předmět spadá, svou neúčast do pěti dnů po uplynutí termínu, je hodnocen, jako by u plnění předmětu neuspěl.
- (7) Jsou-li pro splnění předmětu předepsány v semestru průběžné kontroly, jejichž výsledky jsou započítávány do závěrečného hodnocení, nemusí být stanoveny opravné možnosti plnění těchto kontrol.
- (8) Student má právo na jeden opravný termín v případě, že při zkoušce získal hodnocení FX, při zápočtu získal hodnocení NX.

- (9) Jestliže student předmět nesplní úspěšně ani při využití práva opravného termínu pro splnění předmětu, může splnění předmětu mimořádně opakovat v mimořádném opravném termínu pouze v případě závažných a doložených důvodů. O povolení mimořádného opravného termínu rozhoduje ředitel pro administraci studia a celoživotní vzdělávání na základě žádosti v Úřadovně IS.
- (10) Proces splnění předmětu je zobrazen v příloze č. 7.

### Článek 17 Klasifikační stupnice

- (1) Klasifikační stupnice odpovídá zásadám ECTS a má tyto stupně:

Stupeň	Označení	Hodnota
Výborně	A	1
Velmi dobře	B	1,5
Dobře	C	2
Uspokojivě	D	2,5
Dostatečně	E	3
Nevyhověl(a) s možností opakování	FX	4+
Nevyhověl(a)	F	4
Nevyhověl(a)	-	4

Klasifikace se zaznamenává do IS písmenným označením. Číselná hodnota slouží pro stanovení průměrné klasifikace.

- (2) Průměrná klasifikace studenta je určena odděleně pro každé jeho studium jako aritmetický průměr číselných hodnot ze všech termínů klasifikovaných ukončení předmětů, které se studentovi do studia započítávají, včetně hodnocení nevyhovujících. Váha číselné hodnoty klasifikace předmětu je dána jeho kreditovou hodnotou.
- (3) Hodnocení „-“ lze studentovi zadat v případě jeho celkové absence podle čl. 9 odst. 2.

### Článek 18 Zápočet

- (1) Zápočtem se ukončují předměty, jejichž požadavky jsou plněny průběžně především v době jejich výuky stanovené týdenním nebo blokovým rozvrhem. Nesplní-li student v řádném termínu požadavky zápočtu, má právo splnit je v opravném termínu vypsáném zkoušejícím.
- (2) Zápočet se hodnotí slovy „započteno“, nebo „nezapočteno“ (v IS písmeny Z, nebo N).
- (3) Získá-li student v řádném termínu u zápočtu hodnocení alespoň NX, může ho opakovat v opraveném, příp. mimořádném termínu (čl. 16 odst. 8 a 9).

## **Článek 19**

### **Zkouška**

- (1) Zkouškou se plní předměty, u nichž je podstatná část zátěže studenta soustředěna mimo dobu jejich výuky stanovenou týdenním, projektovým nebo blokovým rozvrhem.
- (2) Získá-li student v řádném termínu u zkoušky hodnocení alespoň FX, může ji opakovat v opravném, příp. mimořádném termínu (čl. 16 odst. 8 a 9).
- (3) Podmínkou přihlášení se ke zkoušce může být splnění požadavků v průběhu semestrální výuky. Výsledky hodnocení těchto požadavků mohou být zahrnuty do hodnocení zkoušky.
- (4) Zkouška může být písemná, nebo ústní, popřípadě písemná a ústní. Všechny části zkoušky se konají zpravidla v jednom dni, v opačném případě musí být data všech částí předem zveřejněna. Výsledek zkoušky se hodnotí podle klasifikační stupnice (čl. 17 odst. 1).
- (5) Zkouška má formu soubornou, nebo souhrnnou. Souhrnnou se hodnotí učivo za jeden semestr. Soubornou se hodnotí učivo za více semestrů v logickém bloku předmětů. Pokud není zkouška blíže specifikována, považuje se za souhrnnou.
- (6) Proces absolvování zkoušky je zobrazen v příloze č. 7.

## **Článek 20**

### **Opakování předmětů**

- (1) Jestliže student neukončil zapsaný předmět úspěšně, ale získal právo na zápis do následujícího semestru, bude mu předmět automaticky zapsán v semestru, kdy je předmět vypsán. Tento předmět není možné zrušit.

## **ŘÁDNÉ UKONČENÍ STUDIA VE STUDIJNÍCH PROGRAMECH**

## **Článek 21**

### **Státní závěrečná zkouška**

- (1) Studium se řádně ukončuje absolvováním studia v příslušném programu. Dnem ukončení studia je den, kdy byla vykonána státní závěrečná zkouška (dále jen „státní zkouška“) předepsaná na závěr studia nebo její poslední část podle čl. 55 odst. 1 zákona. Podle § 53 odst. 1 zákona se státní zkouška koná před zkušební komisí.
- (2) Státní zkouška se sestává z odděleně klasifikovaných součástí.
- (3) Součástí státní zkoušky je obhajoba kvalifikační práce podle § 45 odst. 3 zákona a § 46 odst. 3 zákona. Dalšími součástmi státní zkoušky jsou součásti výslovně stanovené programem (dále jen „předměty státní zkoušky“).
- (4) Podmínkou přístupu k obhajobě kvalifikační práce je její předchozí zveřejnění podle čl. 25 odst. 2. Další podmínky přístupu ke státní zkoušce, jakož i jejím jednotlivým součástem včetně požadavků a návazností stanoví vnitřní norma.

- (5) Nestanoví-li vnitřní norma VŠTE pro daný program jinak, je podmínkou přístupu k poslední ze součástí státní zkoušky odevzdání kvalifikační práce. Odevzdání a obhajobu kvalifikační práce specifikuje vnitřní norma VŠTE.
- (6) Obhajoba kvalifikační práce je ústní. Zkouška z předmětů státní zkoušky je písemná nebo ústní. Organizace státní zkoušky se řídí podle platné vnitřní normy.
- (7) Termíny státních zkoušek pro každý program stanoví zástupce ředitele daného ústavu pro pedagogickou činnost v souladu s harmonogramem akademického roku. Termíny státní zkoušky a složení zkušebních komisí jsou zveřejněny v IS nejpozději 5 pracovních dnů před zahájením státních zkoušek v daném semestru.
- (8) Student v bakalářském programu je povinen vykonat státní zkoušku, nebo její první část buď v období vymezeném pro státní zkoušky v semestru, v němž splnil všechny stanovené podmínky, nebo ve dvou následujících semestrech. Ředitel pro administraci studia a celoživotní vzdělávání může udělit výjimku. Student navazujícího magisterského programu vykoná státní zkoušku podle platné vnitřní normy.
- (9) Nedostaví-li se student přihlášený nebo zařazený ke státní zkoušce (odstavec 8), nebo k některé z jejích součástí ve stanoveném termínu a neomluví-li přijatelně svou neúčast u ředitele pro administraci studia a celoživotní vzdělávání do pěti dnů po uplynutí termínu, je u této součásti státní zkoušky hodnocen stupněm „nevyhovující“.
- (10) Student, jehož celkový výsledek státní zkoušky (čl. 23 odst. 2) v řádném termínu je „nevyhovující“, může státní zkoušku opakovat v dalším vypsáném termínu státních zkoušek.
- (11) Opakovat státní zkoušku lze nejvýše jednou. Student opakuje pouze ty její součásti, v nichž byl hodnocen stupněm „nevyhovující“. Do termínu opakované státní zkoušky může ředitel pro administraci studia a celoživotní vzdělávání studentovi přerušit studium. Doba takto přerušeno studia se započítává do celkové doby přerušeni s výjimkou uvedenou v čl. 13 odst. 3. Ředitel pro administraci studia a celoživotní vzdělávání může stanovit další podmínky pro organizaci termínů a přihlašování k nim. Na žádost studenta podanou v Úřadovně IS může ředitel pro administraci studia a celoživotní vzdělávání udělit mimořádný opravný termín.
- (12) Poslední část státní zkoušky ve studiu musí student úspěšně vykonat nejpozději v semestru, po jehož ukončení uplyne od doby zápisu do tohoto studia dvojnásobek standardní doby studia. Studentovi, který v této lhůtě státní zkoušku úspěšně nevykoná, je ukončeno studium podle § 56 odst. 1 písm. b) zákona. Na postup při rozhodování v této věci se vztahuje § 68 zákona.
- (13) Proces státní zkoušky je zobrazen v příloze č. 8.

## **Článek 22** **Zkušební komise**

- (1) Každá ze součástí státní zkoušky se koná před zkušební komisí (dále jen „komise“). Členy komise jsou vždy profesori, docenti a další odborníci jmenovaní ředitelem ústavu po schválení akademickou radou daného ústavu podle § 53 odst. 2 zákona, přičemž Ministerstvo školství, mládeže a tělovýchovy (dále jen „ministerstvo“) může jmenovat další členy zkušební komise z významných odborníků v daném oboru (§ 53 odst. 3 zákona).

- (2) Předsedu komise jmenuje na návrh akademické rady ředitel ústavu. Předseda komise řídí její jednání a odpovídá za její činnost. Komise a její členové jsou jmenováni na dobu neurčitou.
- (3) Předseda a členové komise mohou být se souhlasem akademické rady daného ústavu odvoláni ředitelem ústavu.
- (4) Komise je způsobilá se usnášet, jsou-li přítomni alespoň tři její členové. Komise se usnává nadpoloviční většinou hlasů přítomných členů.
- (5) Je-li jednou ze součástí státní zkoušky obhajoba kvalifikační práce, určí vedoucí vnějších vztahů oponenta kvalifikační práce. Pokud oponent nebo vedoucí kvalifikační práce nejsou členy komise, mohou se účastnit jejího jednání včetně neveřejných částí, s hlasem poradním. Vypracování a odevzdání posudků kvalifikační práce se řídí platnou vnitřní normou.

### **Článek 23**

#### **Hodnocení státní zkoušky a řádně ukončeného studia**

- (1) V každé součásti státní zkoušky se komise usnává o jejím výsledku. Výsledek každé součásti státní zkoušky je hodnocen slovy podle klasifikační stupnice stanovené v čl. 17 odst. 1 s výjimkou hodnoty FX.
- (2) Celkový výsledek státní zkoušky hodnotí komise po ukončení její poslední části některým ze stupňů podle čl. 17 odst. 1. Celkový výsledek státní zkoušky je „nevyhověl(a)“, je-li kterákoli její součást hodnocena stupněm „nevyhověl(a)“.
- (3) Celkový výsledek řádně ukončeného studia je hodnocen slovy:
  - a) „prospěl(a) s vyznamenáním“, nebo
  - b) „prospěl(a)“.
- (4) Celkový výsledek řádně ukončeného studia zní „prospěl(a) s vyznamenáním“, jsou-li splněny tyto podmínky:
  - a) všechny součásti státní zkoušky byly úspěšně složeny v řádném termínu s hodnocením „výborně“, „velmi dobře“,
  - b) celkový výsledek státní zkoušky je „výborně“, nebo „velmi dobře“,
  - c) průměrná klasifikace ve studiu podle čl. 17 odst. 2 nepřevyšuje hodnotu 1,5,
  - d) ve studiu nebyl student v žádném z klasifikovaných předmětů hodnocen stupněm „nevyhověl(a)“.
- (5) Celkový výsledek řádně ukončeného studia je uveden ve vysokoškolském diplomu.

### **Článek 24**

#### **Doručování písemností studentům a uchazečům o studium**

- (1) Rozhodnutí o právech a povinnostech studenta, jakož i rozhodnutí v přijímacím řízení se doručuje v souladu s § 69a zákona.

- (2) Rozhodnutí o povolení mimořádného opravného termínu zkoušky a rozhodnutí o uznání zkoušek nebo splnění jiných studijních povinností a předepsání rozdílových zkoušek, včetně uznání zkoušek vykonaných v rámci studia v programu uskutečňovaném vysokou školou, kterým bylo žádosti studenta vyhověno, se doručuje prostřednictvím elektronického informačního systému VŠTE či prostřednictvím poskytovatele poštovních služeb.
- (3) Rozhodnutí o přiznání stipendia se doručuje prostřednictvím elektronického informačního systému VŠTE či prostřednictvím poskytovatele poštovních služeb.
- (4) Rozhodnutí v přijímacím řízení, rozhodnutí o přerušení studia, o vyměření poplatku spojeného se studiem podle § 58 odst. 3 a 4 zákona, o nesplnění požadavků podle § 56 odst. 1 písm. b) zákona, o disciplinárním přestupku, o vyloučení ze studia podle § 67 zákona, jakož i rozhodnutí podle odstavce 2, jímž nebylo vyhověno žádosti studenta, se doručuje prostřednictvím veřejné datové sítě do datové schránky. Nelze-li písemnost takto doručit, doručí se do vlastních rukou prostřednictvím poskytovatele poštovních služeb adresátovi nebo též tomu, koho adresát k přijetí písemnosti zmocnil písemnou plnou mocí s úředně ověřeným podpisem. Nepodaří-li se písemnost doručit z důvodu, že student nesplnil povinnost uvedenou v § 63 odst. 3 písm. b) zákona, nebo nepodaří-li se písemnost doručit na adresu pro doručování nahlášenou studentem, doručí se písemnost veřejnou vyhláškou, přičemž VŠTE není povinna ustanovit studentovi opatrovníka.

## **Článek 25**

### **Zveřejňování závěrečných prací**

- (1) Kvalifikační práce, u kterých proběhla obhajoba, jsou nevýdělečně zveřejněny v souladu s § 47b zákona, včetně posudků a výsledku obhajoby. Tímto zveřejněním se rozumí uložení elektronické verze v archivu IS, není-li to v rozporu s jiným právním předpisem zajišťujícím zveřejnění kvalifikační práce.
- (2) Kvalifikační práce musí být nejméně pět pracovních dnů před konáním obhajoby zveřejněny. Zveřejněním se pro účely tohoto ustanovení rozumí zveřejnění v elektronické podobě v IS k nahlédnutí veřejnosti podle § 47b zákona. Ze zveřejněné práce lze pořizovat výpisy, opisy nebo kopie.
- (3) Přihlášením k obhajobě kvalifikační práce v IS vyslovuje autor souhlas s jejím zveřejněním podle odstavce 1, a to bez ohledu na výsledek obhajoby.

## **Článek 26**

### **Revize hodnocení**

- (1) Student má právo požádat o revizi hodnocení splnění předmětu, anebo o revizi hodnocení státní zkoušky nebo její součásti nebo obhajoby kvalifikační práce. Žádost o revizi hodnocení se podává rektorovi prostřednictvím Úřadovny IS, a to nejpozději do 30 dnů od zveřejnění hodnocení v IS.

## **Článek 27**

### **Rozhodování o právech a povinnostech studentů**

- (1) Na rozhodování o právech a povinnostech studentů se vztahují příslušná ustanovení zákona, Statutu VŠTE a tohoto řádu a dalších vnitřních předpisů VŠTE.
- (2) Student je povinen dodržovat zásady a principy "Etického kodexu studenta VŠTE"; též se podle něj řídit a chovat.
- (3) Student může proti rozhodnutí podat odvolání, pokud zákon či jiný právní předpis nebo vnitřní předpis vysoké školy nestanoví jinak. Odvolací lhůta činí 30 dní ode dne jeho oznámení, přičemž odvolacím orgánem je rektor. Bylo-li odvolání podáno před oznámením rozhodnutí odvolateli, platí, že bylo podáno v první den odvolací lhůty. Odvolání se podává k rukám rektora prostřednictvím útvaru, který napadené rozhodnutí vydal a v případě odvolání proti rozhodnutí vydanému rektorem prostřednictvím Kanceláře rektora. Následně je postupováno v souladu se zákonem č. 500/2004 Sb., správní řád.
- (4) Rektor na základě žádosti podle odstavce 3 změní nebo zruší rozhodnutí, je-li v rozporu s právními předpisy, nebo s vnitřními předpisy a normami VŠTE.

## **Článek 28**

### **Mimořádné prostředky**

- (1) Rektor je oprávněn ve zvlášť odůvodněných případech udělit výjimku z ustanovení tohoto řádu. Na postup při rozhodování v této věci se vztahuje § 68 zákona.

## **Článek 29**

### **Zvláštní ustanovení o studiu osob se specifickými vzdělávacími potřebami**

- (1) Rektor stanoví, za jakých podmínek a jakým postupem se prostřednictvím mimořádných opatření podle tohoto řádu upraví výkon práv a povinností vyplývajících z tohoto řádu, pokud jde o studenty se specifickými vzdělávacími potřebami. Studenti se specifickými vzdělávacími potřebami se řídí platnou vnitřní normou VŠTE.

## **Článek 30**

### **Přílohy**

Tento řád má tyto přílohy:

- a) Příloha č. 1 – Proces evidence studia,
- b) Příloha č. 2 – Proces zápisu do studia,
- c) Příloha č. 3 – Proces zápisu předmětu a zápisu do semestru,
- d) Příloha č. 4 – Proces přerušení studia,
- e) Příloha č. 5 – Proces uznání absolvovaných částí studia,
- f) Příloha č. 6 – Proces ukončení studia,
- g) Příloha č. 7 – Proces ukončení předmětu,
- h) Příloha č. 8 – Proces státní závěrečné zkoušky.

**Článek 31**  
**Závěrečná ustanovení**

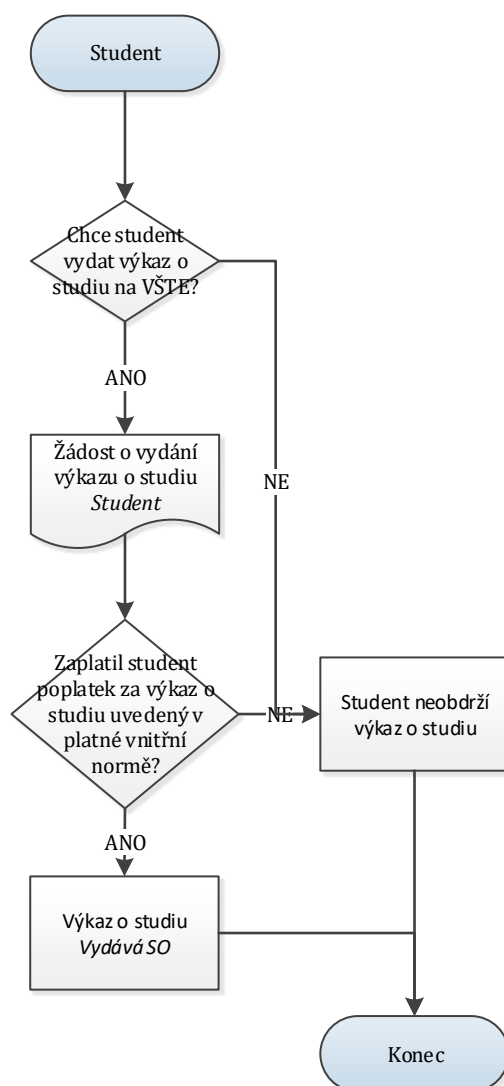
- (1) Zrušuje se Studijní a zkušební řád VŠTE registrovaný ministerstvem dne 7. srpna 2019 pod č. j. MSMT-27139/2019.
- (2) Tento řád byl schválen podle § 9 odst. 1 písm. b) bodu 3 zákona Akademickým senátem VŠTE dne XX.XXXXX.XXXX
- (3) Tento řád nabývá platnosti podle § 36 odst. 4 zákona dnem registrace ministerstvem.

prof. Ing. Marek Vochozka, MBA, Ph.D., v. r.  
rektor



## Algoritmus k článku č. 7 Evidence studia

Příloha č. 1

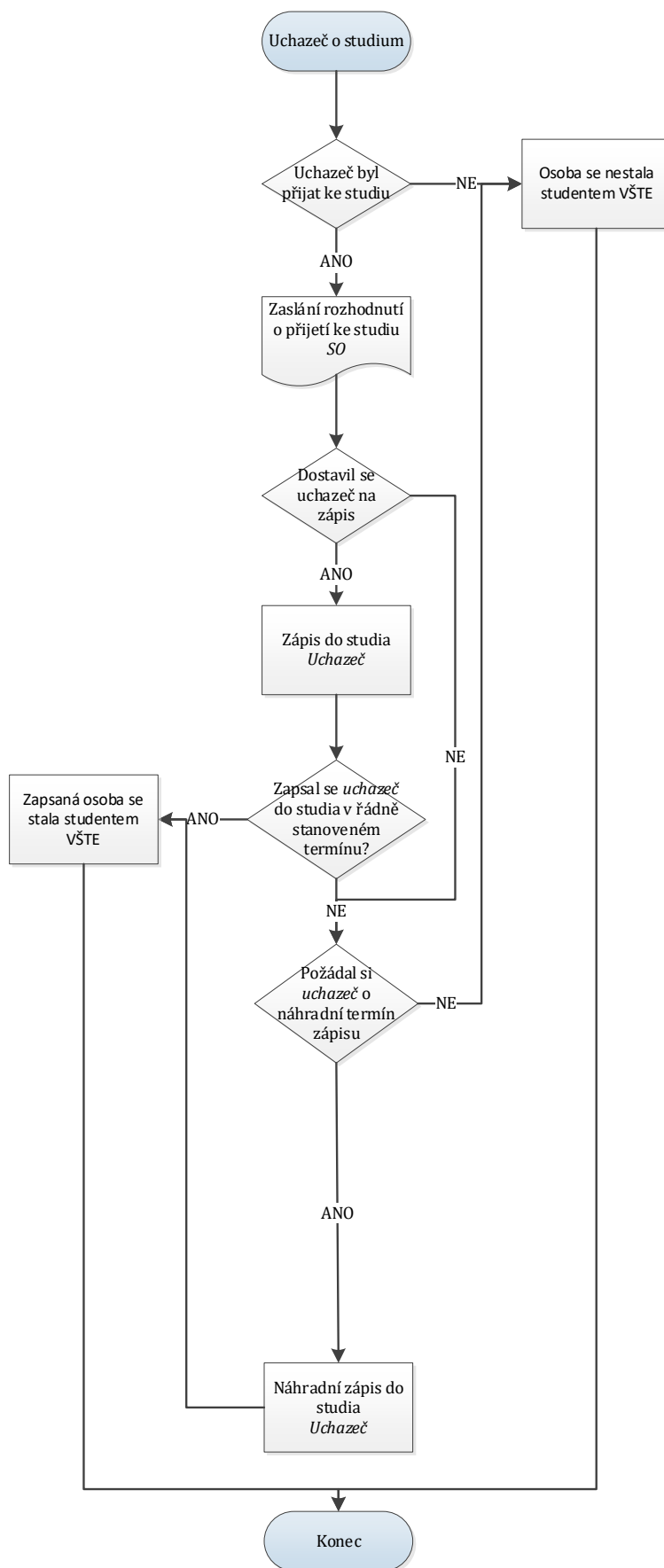


**Seznam zkratk:**

VŠTE - Vysoká škola technická a ekonomická v Českých Budějovicích  
SO - Studijní oddělení

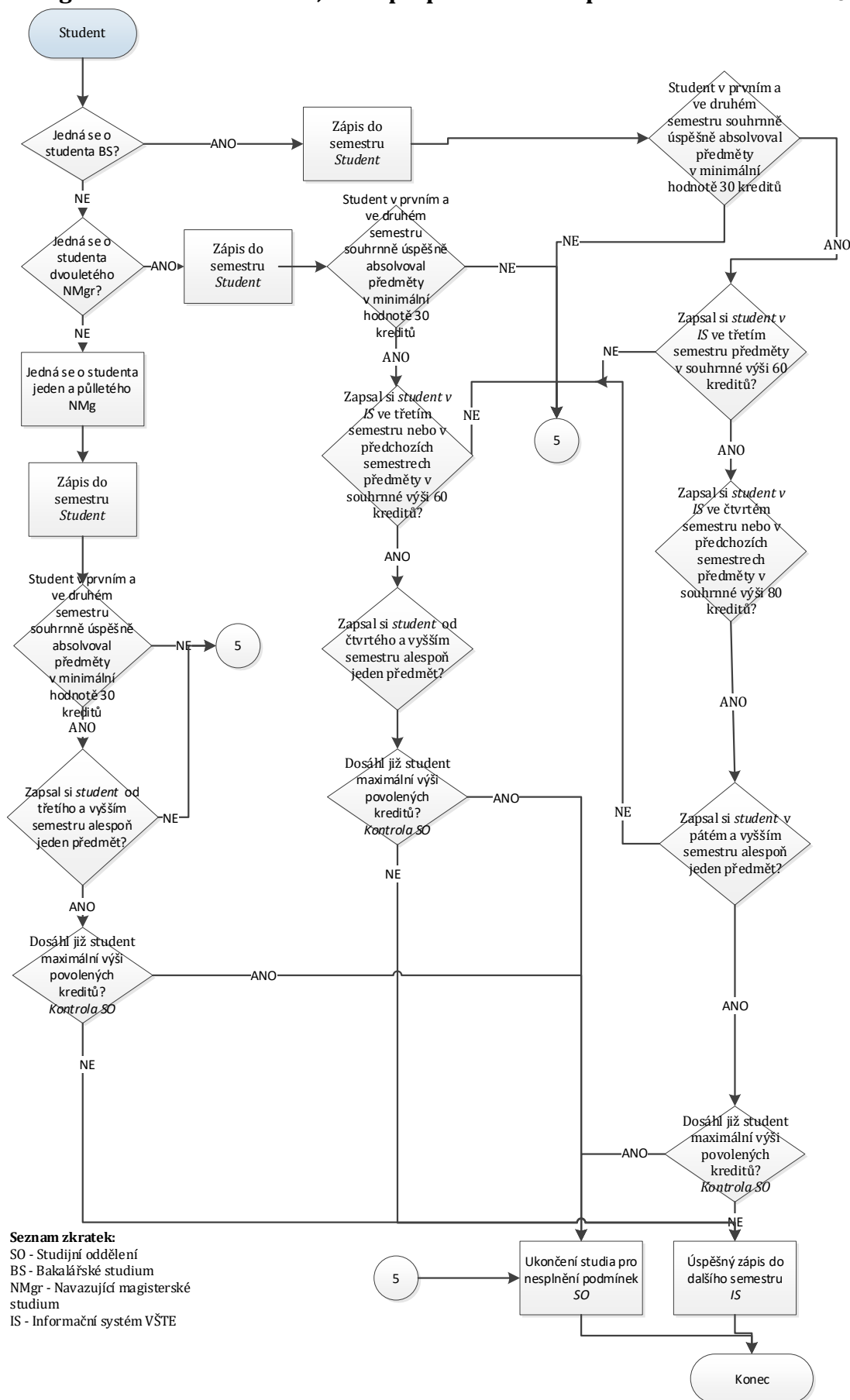
Algoritmus k článku č. 10 Zápis do studia

Příloha č. 2



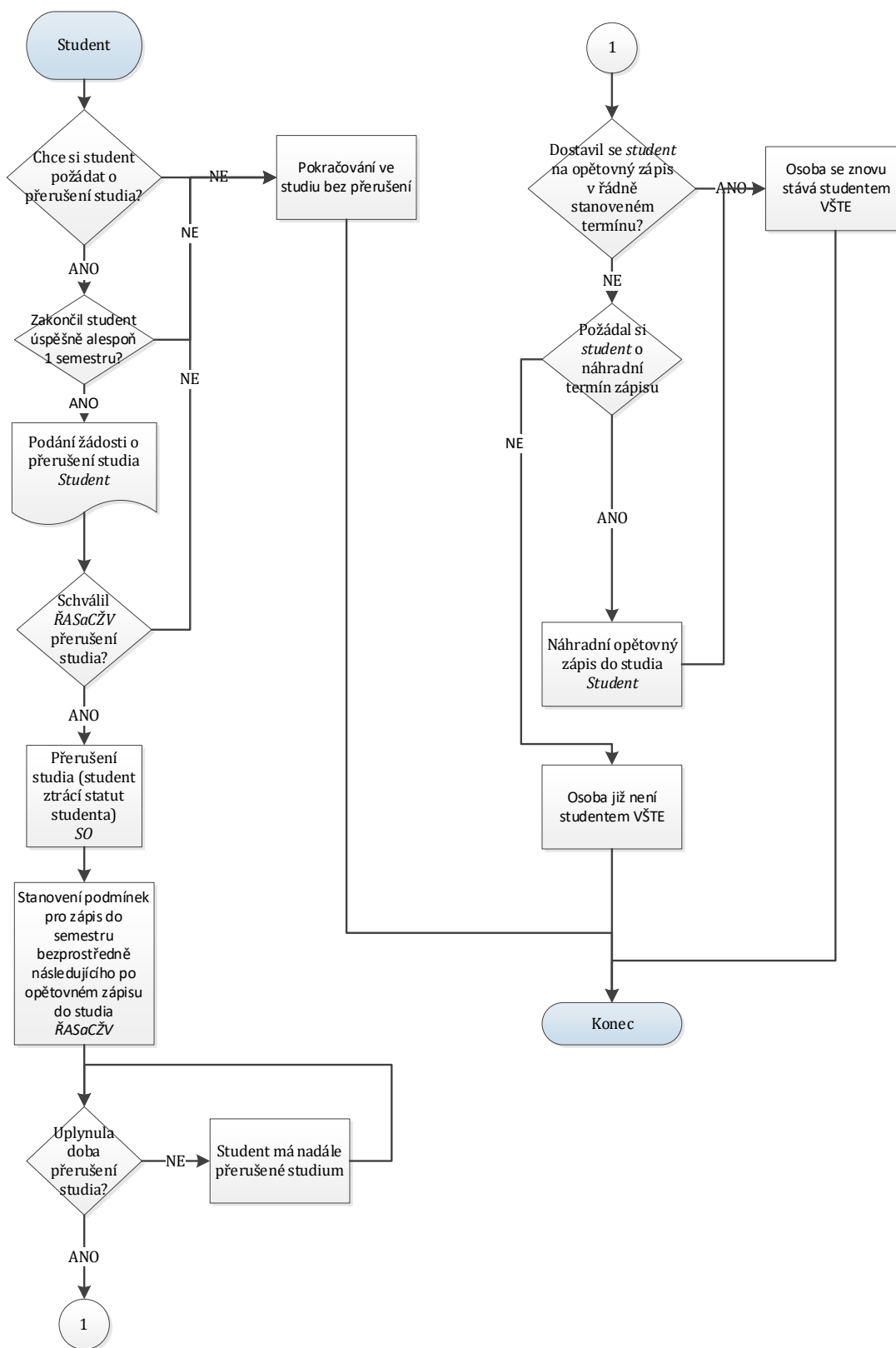
Seznam zkratk:  
SO - Studijní oddělení

Algoritmus k článku č. 11, 12 Zápis předmětů a zápis do semestru Příloha č. 3



## Algoritmus k článku č. 13 Přerušeni studia

## Příloha č. 4

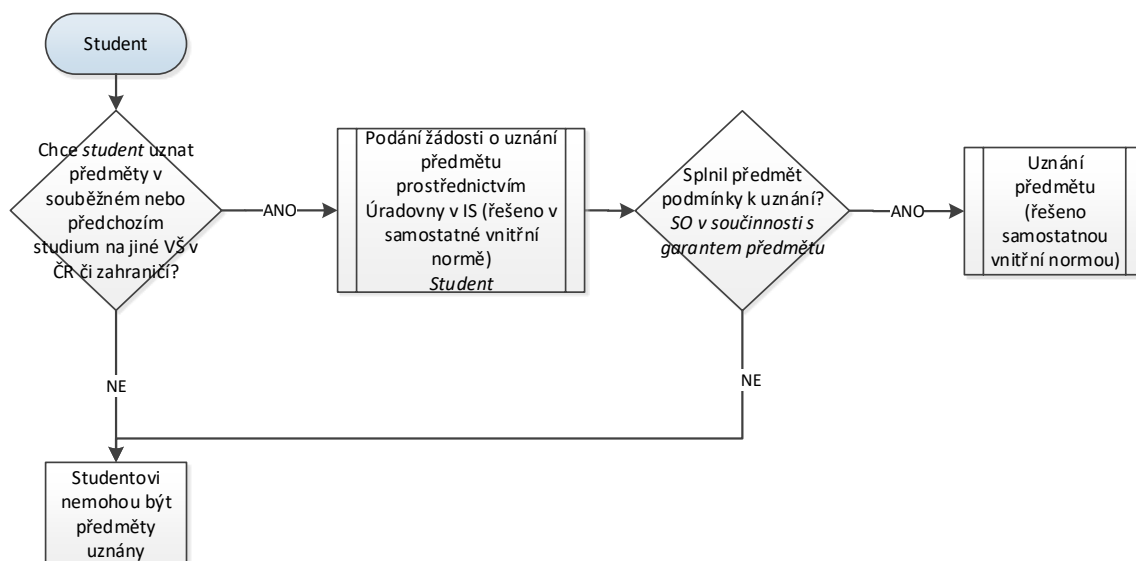


### Seznam zkratk:

VŠTE - Vysoká škola technická a ekonomická v Českých Budějovicích  
 SO - Studijní oddělení  
 ŘASaCŽV - Ředitel pro administraci studia a celoživotní vzdělávání

Algoritmus k článku č. 14 Uznávání absolvovaných částí studia

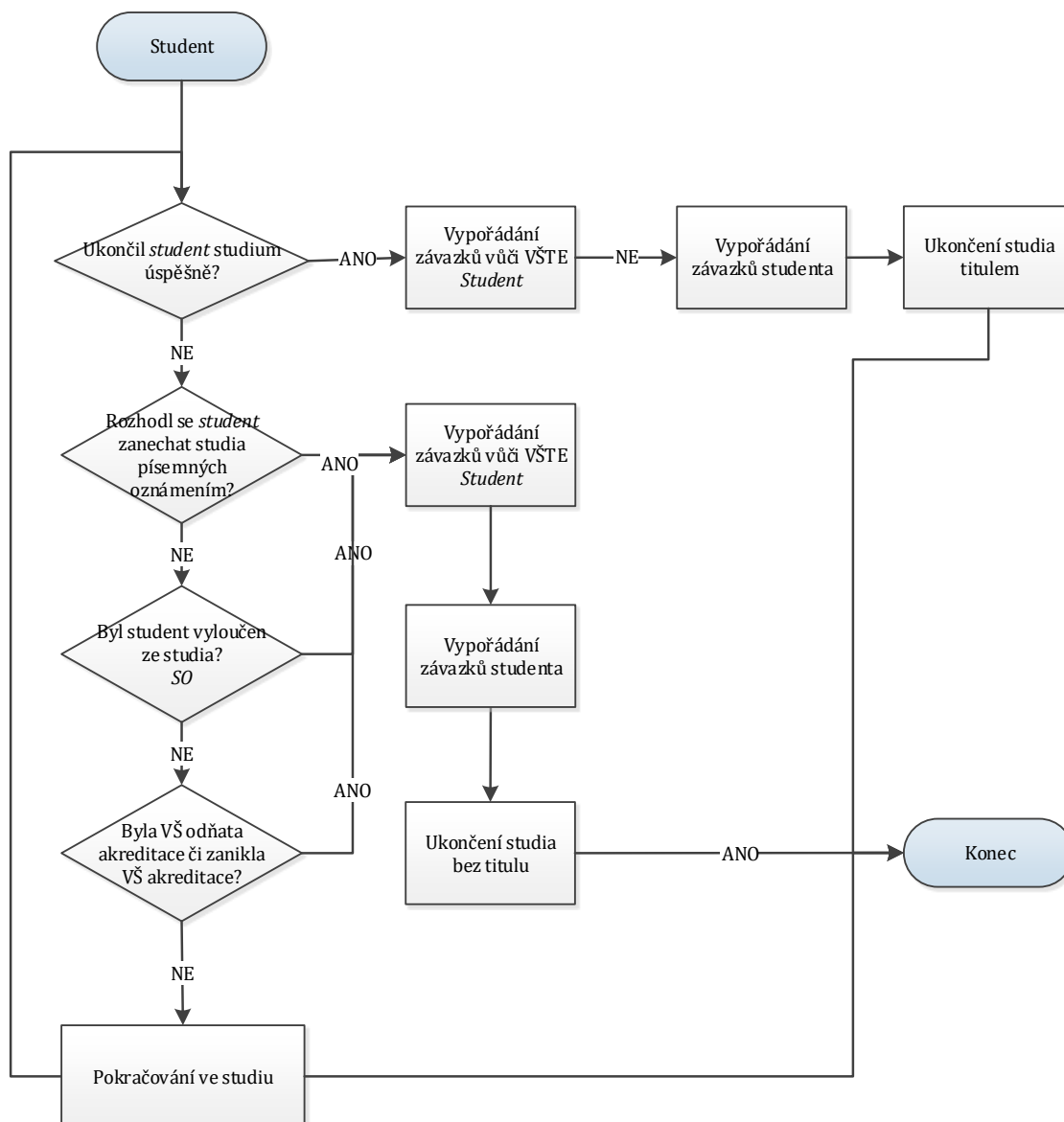
Příloha č. 5



**Použité zkratky:**  
VŠ - Vysoká škola  
ČR - Česká republika  
SO - Studijní oddělení

## Algoritmus k článku č. 15 Ukončení studia

Příloha č. 6

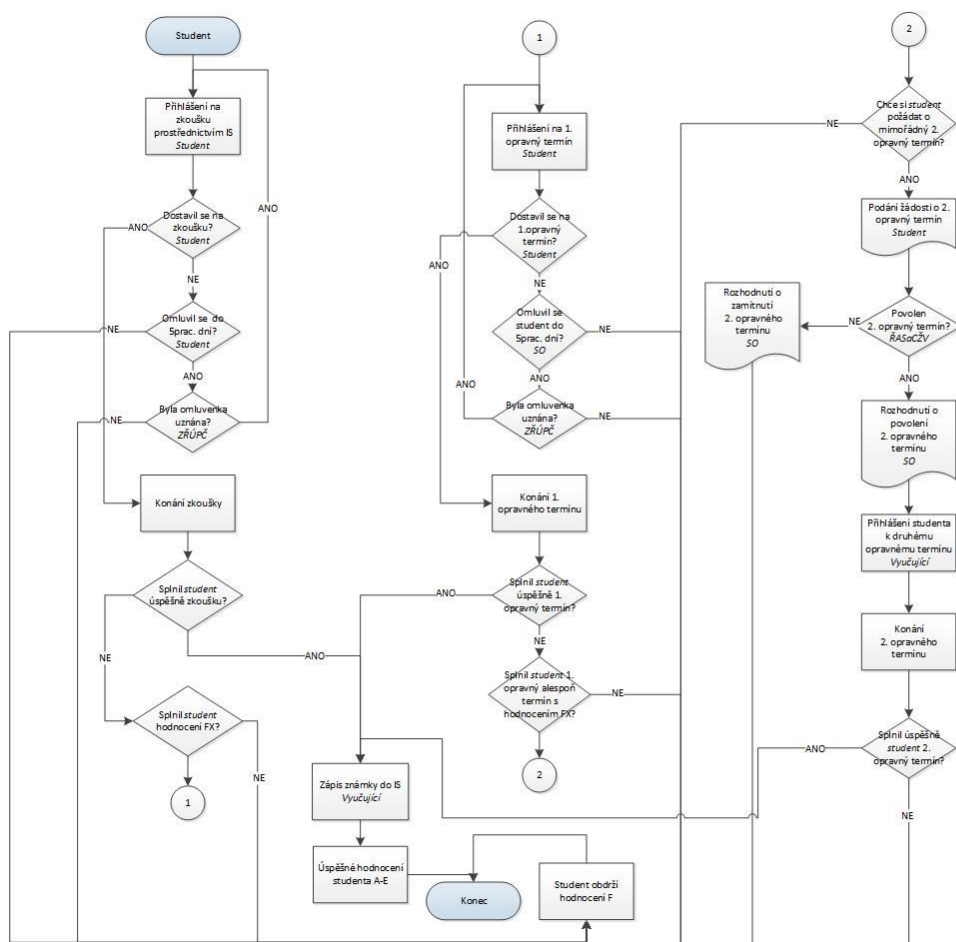


**Seznam zkratk:**

- VŠ - Vysoká škola
- VŠTE - Vysoká škola technická a ekonomická v Českých Budějovicích
- SO - Studijní oddělení

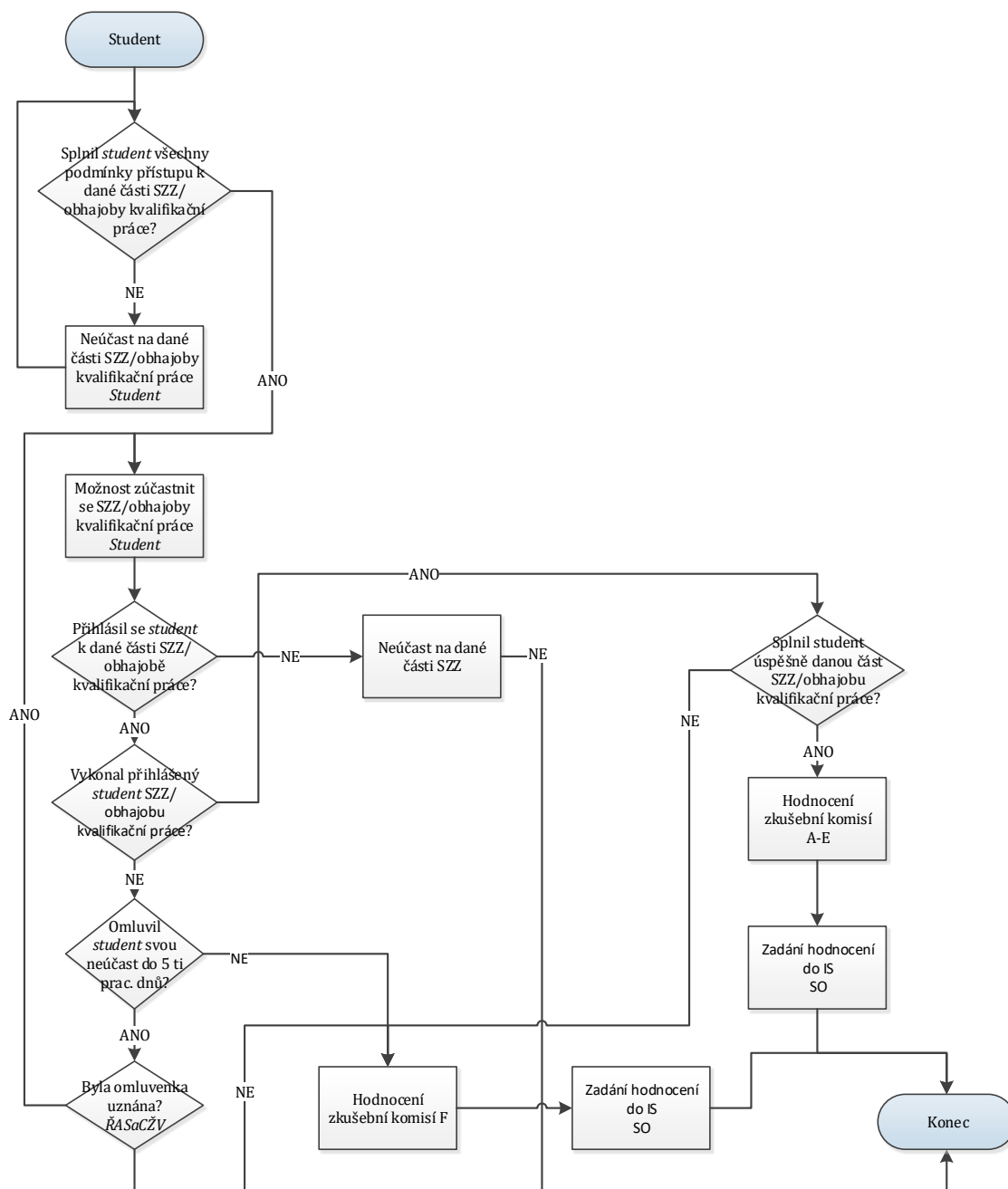
Algoritmus k článku č. 16,17,19 Ukončení předmětu

Příloha č. 7



**Použité zkratky:**  
 SO - Studijní oddělení  
 ZŘÚPČ - Zástupce ředitele pro pedagogickou činnost  
 IS - Informační systém VŠTE  
 ŘASaCŽV - Ředitel pro administraci studia a celoživotní vzdělávání

Algoritmus k článku č. 21, 22 Státní závěrečná zkouška Příloha č. 8



**Seznam zkratk:**

- SZZ - Státní závěrečná zkouška
- SO - Studijní oddělení
- ŘASaCŽV- Ředitel pro administraci studia a celoživotní vzdělávání
- ZŘPČ - Zástupce ředitele ústavu pro pedagogickou činnost