



# VYSOKÁ ŠKOLA TECHNICKÁ A EKONOMICKÁ V ČESKÝCH BUDĚJOVICÍCH

Aktualizace dlouhodobého záměru vzdělávací a vědecké,  
výzkumné, vývojové a inovační, umělecké a další tvůrčí činnosti  
VŠTE v Českých Budějovicích na rok 2013





*Č. j.: VŠTE*

**Aktualizace Dlouhodobého záměru  
vzdělávací a vědecké, výzkumné, vývojové a  
inovační, umělecké a další tvůrčí činnosti  
Vysoké školy technické a ekonomické  
v Českých Budějovicích  
na rok 2013**

Projednáno: v Akademické radě VŠTE dne:  
ve Správní radě VŠTE dne:

Schváleno: v Akademickém senátu VŠTE dne:

**České Budějovice, říjen 2012**

## Obsah

<b>1</b>	<b>Úvod</b> .....	<b>3</b>
<b>2</b>	<b>Strategie VŠTE</b> .....	<b>4</b>
	2.1 Vize a mise .....	4
	2.2 Strategické cíle a rámcové zhodnocení jejich plnění za rok 2012 .....	5
<b>3</b>	<b>Specifikace taktických a operativních cílů pro rok 2013</b> .....	<b>7</b>
	3.1 Kvalita a relevance .....	7
	3.1.1 Studijní a pedagogická činnost.....	7
	3.1.2 Výzkumná, vývojová a tvůrčí činnost.....	12
	3.2 Otevřenost .....	18
	3.2.1 Mobility .....	18
	3.2.2 Centrum celoživotního vzdělávání .....	20
	3.2.3 Praxe a vnější vztahy .....	22
	3.2.4 Činnost infocentra studentské unie.....	23
	3.2.5 Marketing .....	24
	3.3 Efektivita a financování .....	26
	3.3.1 Vícezdrojové financování.....	26
	3.3.2 Výukové a laboratorní prostory včetně zázemí pro akademické pracovníky .....	27
	3.3.3 Informační technologie.....	28

# 1 Úvod

Aktualizace Dlouhodobého záměru vzdělávací a vědecké, výzkumné, vývojové a inovační, umělecké a další tvůrčí činnosti Vysoké školy technické a ekonomické v Českých Budějovicích (dále jen „ADZ VŠTE“) vychází a plně respektuje hlavní priority stanovené MŠMT ČR pro rok 2013. Mezi stěžejní problematiky náleží zejména další prohloubení diverzifikace vysokého školství, nastavení podpory excelence v hlavních oblastech činností vysokých škol, postupné zavádění prvků řízení dle cílů do jejich celkového řízení, prohloubení spolupráce vysokých škol s výzkumnými institucemi a podnikovou sférou za účelem navýšení podílu vícezdrojového financování, ale i rozšíření spolupráce s tuzemskými a zahraničními institucemi prostřednictvím studentských a akademických mobilit. Neméně důležitou oblastí je i kultivace akademického prostředí včetně vytvoření souboru motivačních prvků stimulujících zaměstnance ke kvalitní a efektivní práci.

Předkládaná ADZ VŠTE pro rok 2013 poprvé vychází z principu a zásad komplexního manažerského systému, který je postupně od roku 2012 implementován do všech základních oblastí s cílem objektivně posoudit kvalitu a výkonnost VŠ jako celku i jednotlivých akademických pracovníků. Uvedené cíle jsou naplňovány prostřednictvím poměrových ukazatelů s konkrétními měřitelnými výstupy. Jejich plnění v průběhu roku je sledováno výše uvedeným manažerským systémem na základě důkazů o splnění jednotlivých cílů v elektronické podobě.

Mimo realizaci stanovených cílů pro rok 2013 jsou v dokumentu uvedeny aktivity, které předpokládají finanční zdroje nezbytné pro jejich plnou realizaci. Z tohoto pohledu lze hodnotit rok 2012 jako příznivý jak z hlediska naplňování stanovených cílů, tak i finančního zabezpečení ze strany MŠMT ČR.

Nová formální i obsahová podoba předkládané ADZ VŠTE respektuje základní požadavek MŠMT ČR na její vypracování, a to z pohledu věcnosti, správnosti a měřitelnosti ve všech hodnocených rovinách: kvalitě a relevanci, otevřenosti, efektivitě a financování.

## **2 Strategie VŠTE**

### **2.1 Vize a mise**

#### **Vize**

VŠTE je excelentní vzdělávací vysoká škola poskytující komplexní vzdělání orientované na výchovu profesně specializovaných techniků a ekonomů.

VŠTE úzce spolupracuje se soukromým a veřejným sektorem a s aplikační sférou, především v regionu Jihočeského kraje.

#### **Mise**

- Posilovat tržní pozici VŠTE v rámci segmentu zákazníků v oblasti terciárního vzdělávání.
- Zvyšovat uplatnitelnost absolventů na trhu práce.
- Zvyšovat kvalitu studia včetně technického a prostorového zázemí.
- Optimalizovat kvalifikační strukturu pracovníků školy včetně odpovídajících znalostí a dovedností.
- Profesionalizovat management vysoké školy na všech úrovních řízení.
- Prohlubovat spolupráci se soukromým a veřejným sektorem a aplikační sférou.

## 2.2 Strategické cíle a rámcové zhodnocení jejich plnění za rok 2012

Strategické cíle vycházející z DZ VŠTE (2011–2015)		Plnění v % (k 30. 9. 2012)
Kvalita a relevance	Vybavit studenty kvalitními teoretickými a praktickými znalostmi a dovednostmi v souladu s potřebami profesně orientovaného bakaláře, s cílem zvýšit jejich uplatnitelnost a úspěšnost na trhu práce.	67
	Zkvalitnit kvalifikační strukturu akademických pracovníků zejména u kategorie profesorů, docentů, Ph.D. a studentů doktorských studijních programů.	73
	Zajistit kvalitní výzkum, vývoj a tvůrčí činnost v souladu s posláním a potřebami školy včetně implementace výstupů z této činnosti do uživatelské sféry.	52
	Vytvořit a postupně implementovat komplexní řídicí manažerský systém založený na excelenci, automatizaci procesů a odpovědnosti.	85
Otevřenost	Vytvořit a postupně zavést komplexní systém spolupráce mezi školou a uživatelskou sférou v Jihočeském kraji v oblasti transferu inovací, praxí studentů a stáží akademických pracovníků VŠTE včetně pedagogické oblasti.	10
	Rozšířit nabídku vzdělávacích programů pro veřejnost i studenty v oblasti celoživotního vzdělávání o další vzdělávací aktivity z hlediska otevřenosti, obsahu a kvality.	48
	Zkvalitnit propagační a marketingový systém na VŠTE.	71
Efektivita a financování	Vytvořit a realizovat systém dlouhodobé finanční udržitelnosti školy za současného navyšování podílu finančních prostředků školy z vícezdrojového financování.	34
	Zajistit odpovídající kapacitní a technické zázemí pro výukovou, výzkumnou a tvůrčí činnost i efektivní správu školy.	86
	Zajištění vysokého standardu informačních systémů a technologií v souladu s potřebami rozvoje školy a akreditovaných studijních programů.	75

**Tabulka 1: Strategické cíle vycházející z DZ VŠTE 2011–2015**

*Poznámka: Aktuální hodnoty plnění cílů k 30. 9. 2012.*

<b>Oblasti taktických cílů</b>		
<b>Kvalita a relevance</b>	1.	Studijní a pedagogická činnost
	2.	Výzkumná, vývojová a tvůrčí činnost
<b>Otevřenost</b>	1.	Mobility
	2.	Centrum celoživotního vzdělávání
	3.	Praxe a vnější vztahy
	4.	Činnost infocentra studentské unie
	5.	Marketing
<b>Efektivita financování</b>	1.	Více zdroje financování školy
	2.	Výukové a laboratorní prostory včetně zázemí pro akademické pracovníky
	3.	Informační technologie

Tabulka 2: Oblasti taktických cílů pro rok 2013

### 3 Specifikace taktických a operativních cílů pro rok 2013

Taktické cíle jsou naplňovány prostřednictvím poměrových ukazatelů, jejichž významnost je znázorněna pětistupňovou barevnou škálou (viz tab. 3). Významnost jednotlivých výstupů je odvozena od významnosti strategických cílů (viz tab. 1).

Barva	Související důležitost
	Velmi nízká
	Nízká
	Střední
	Vysoká
	Velmi vysoká

Tabulka 3: Legenda důležitosti

#### 3.1 Kvalita a relevance

##### 3.1.1 Studijní a pedagogická činnost

###### *Počty studentů a absolventů*

V oblasti studijní a pedagogické činnosti byl v roce 2012 zaznamenán výrazný kvantitativní i kvalitativní posun. Nárůst studentů byl v rozmezí let 2010–2012 značný; zatímco v roce 2010 činil počet studentů 2047, v zimním semestru 2012/2013 studuje na VŠTE již 3933 studentů (údaj k 26. 9. 2012). K nárůstu došlo i v počtu absolventů (v roce 2011 126 absolventů, v roce 2012 250 absolventů). Výrazný nárůst studentů i rostoucí počet absolventů si vyžádal opatření v oblasti zadávání, vedení a obhajoby bakalářských prací. Za tímto účelem VŠTE uzavřela smlouvy s firmami a zároveň vytvořila databázi erudovaných odborníků z praxe, kteří se podílí jako školitelé či oponenti na procesu tvorby a obhajoby bakalářských prací.

###### *Akreditační proces*

V souladu s požadavky MŠMT ČR i vedení Jihočeského kraje jsou přednostně rozvíjeny technické obory. V této souvislosti byly zpracovány a předloženy Akreditační komisi 2 žádosti o akreditace technických oborů, které byly kladně vyřízeny. Dne 28. 6. 2012 byla schválena akreditace oboru Technologie dopravy a přepravy a do akademického roku 2012/2013 byli přijati první studenti (77 pro prezenční formu a 55 pro kombinovanou formu). V září 2012 byla schválena akreditace dlouhodobě připravovaného oboru Strojírenství, který se bude pro studenty otevírat v září 2013. Současně byly zahájeny práce na přípravě akreditační žádosti pro obor Logistika, jejíž podání se předpokládá v roce 2013. Zároveň se pracuje na reakreditační žádosti oboru Konstrukce staveb, jejíž podání se předpokládá rovněž v roce 2013.



## Personální zajištění

V návaznosti na výrazný nárůst studentů i studijních oborů došlo v oblasti personálního zabezpečení k výraznému posílení akademického sboru, a to zejména u profesorů a docentů a odborných asistentů s hodností Ph.D. Z původního počtu 43 akademických pracovníků v roce 2010 došlo v roce 2012 k navýšení na 86. Zatímco v roce 2010 bylo pouze 32 kmenových pracovníků, v roce 2012 tento počet stoupl na 60 osob.

### Poměrové ukazatele taktické úrovně 2013

Výstup	Ukazatel	Optimální stav	Důležitost
Počet uchazečů o studium	Poměr počtu přihlášených studentů splňujících všechny podmínky pro přijetí, včetně dodané kompletní přihlášky, k počtu volných studijních míst.	1,5	
Počet absolventů ve standardní době studia	Poměr počtu absolventů, kteří ukončili studium daného oboru na VŠTE v období doporučeném studijním plánem a době kratší k stavu studentů v končících ročnících.	0,8	
Míra zaměstnanosti absolventů	Poměr počtu zaměstnaných absolventů za poslední 3 roky dle údajů Střediska pedagogických studií Univerzity Karlovy k celkovému stavu absolventů za sledované období.	0,9	
Poměr absolventů k počtu studentů v 1. ročníku	Poměr počtu absolventů VŠTE k počtu přijatých studentů v daném akademickém roce.	0,7	
Struktura bakalářských programů	Poměr počtu akreditovaných technických oborů k počtu akreditovaných ekonomických oborů.	4	
Struktura magisterských programů	Poměr počtu akreditovaných technických oborů k počtu akreditovaných ekonomických oborů.	1	
E-learning	Poměr počtu předmětů obsahujících e-learningové studijní materiály k celkovému počtu realizovaných předmětů.	0,3	
Kvalifikační struktura	Poměr studentohodin zabezpečovaných AP s kvalifikací prof. nebo doc. k celkovému počtu studentohodin.	0,4	
Míra spokojenosti studentů	Poměr spokojených studentů s výukou k celkovému počtu dotazovaných studentů v dotazníkovém šetření zahrnujícím více než 50% studentů všech oborů a	0,7	

s výukou	forem (spokojenost hodnocena jako „velmi spokojen“ nebo „spokojen“).		
Struktura cizojazyčných bakalářských oborů	Poměr počtu akreditovaných cizojazyčných oborů k počtu akreditovaných oborů v českém jazyce.	0,25	
Projektová výuka	Poměr počtu předmětů založených na projektové výuce a zakončených obhajobou zpracovaného projektu k celkovému počtu realizovaných předmětů.	0,15	

**Tabulka 4: Studijní a pedagogická činnost**

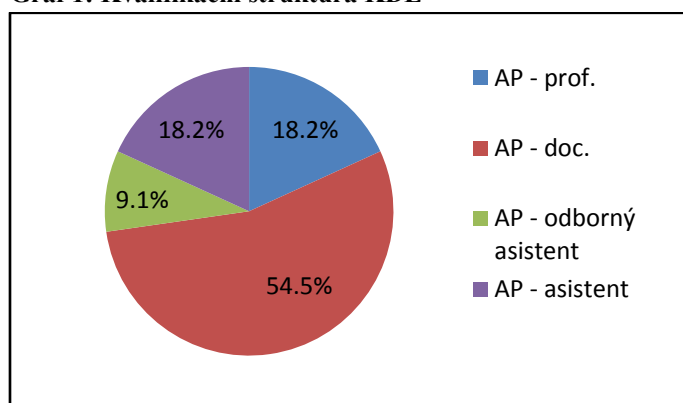
### Relevantní ukazatele výkonu na operativní úrovni 2013

Ukazatel výkonu		Počet jednotek výkonu
Akademická a studijní profilace studijních programů	Akreditace studijního programu Logistika, oboru Logistika, Bc.	1
	Akreditace studijního programu Logistika, oboru Logistika, Mgr.	1
	Akreditace studijního programu Stavitelství, oboru Stavební management v ruském jazyce, Bc.	1
	Reakreditace studijního programu Stavitelství, oboru Konstrukce staveb, Bc.	1
Zkvalitnění kvalifikační struktury v souladu s akreditovanými studijními programy	Počet získaných profesorů a docentů pro zajištění výuky v souladu s předpokládaným počtem přijatých studentů.	3
	Počet získaných AP s kvalifikací Ph.D. pro zajištění výuky v souladu s předpokládaným počtem přijatých studentů.	3
	Počet získaných odborníků z praxe pro zajištění výuky v souladu s předpokládaným počtem přijatých studentů.	6
Uplatnitelnost absolventů na trhu práce	Podíl cvičení zaměřených na řešení konkrétních případů praxe.	10%
	Podíl odborných praxí během studia v provozech podnikatelské praxe.	15%
Zavádění moderních metod výuky	Počet vyučujících uplatňujících e-learning.	24
	Organizace e-learningových workshopů a školení pro AP – počet školení.	2
	Počet zpracovaných e-learningových materiálů pro výuku vybraných předmětů.	22
	Metodická podpora e-technikem při tvorbě e-	22

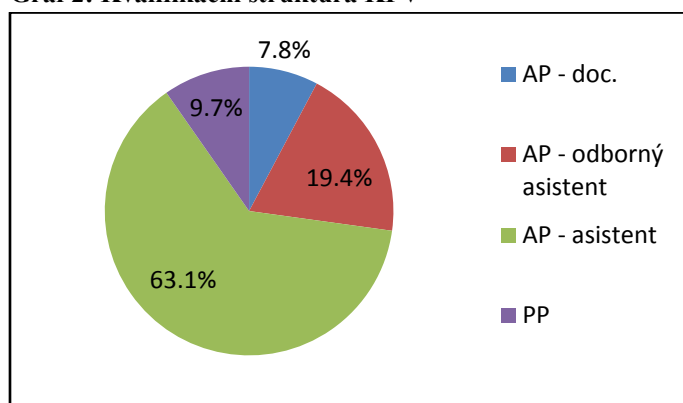
	learningových materiálů – počet proškolených AP.	
	Počet vyučujících uplatňujících zásady projektové výuky.	12
	Počet zpracovaných zadávacích materiálů pro projektovou výuku vybraných předmětů.	14
	Metodická podpora AP při tvorbě materiálů pro projektovou výuku – počet proškolených AP.	12
Zajištění zpětné vazby studentů na realizovanou výuku	Příprava, provedení a zpracování dotazníkových šetření zaměřených na zjištění míry spokojenosti studentů.	2

**Tabulka 5: Deskripce studijní a pedagogické činnosti**

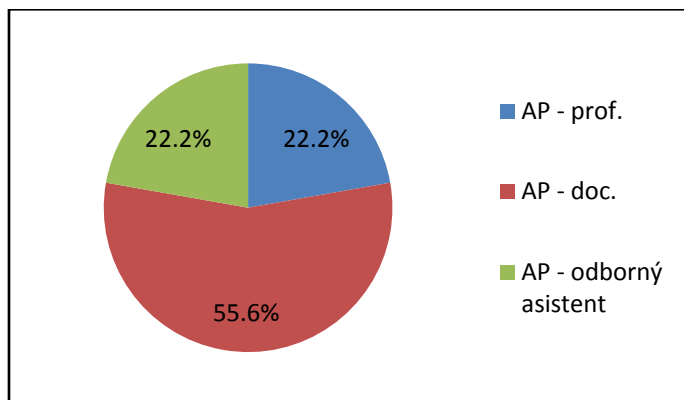
**Graf 1: Kvalifikační struktura KDL**



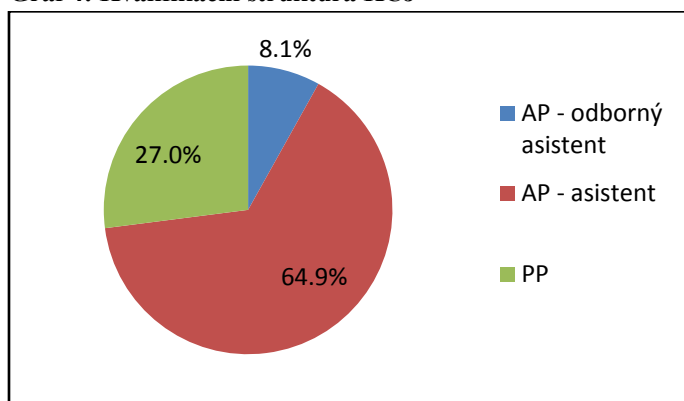
**Graf 2: Kvalifikační struktura KPV**



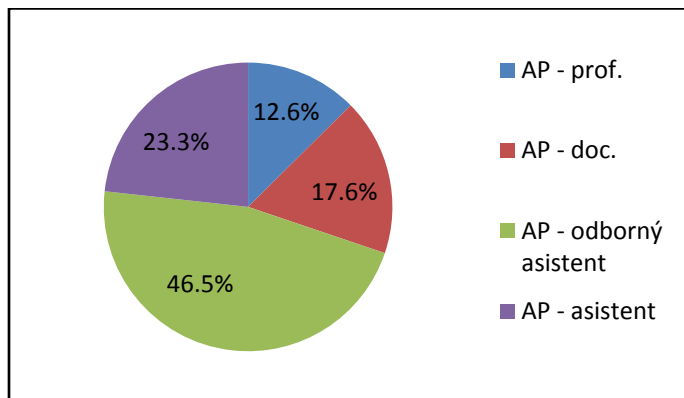
**Graf 3: Kvalifikační struktura KSTR**



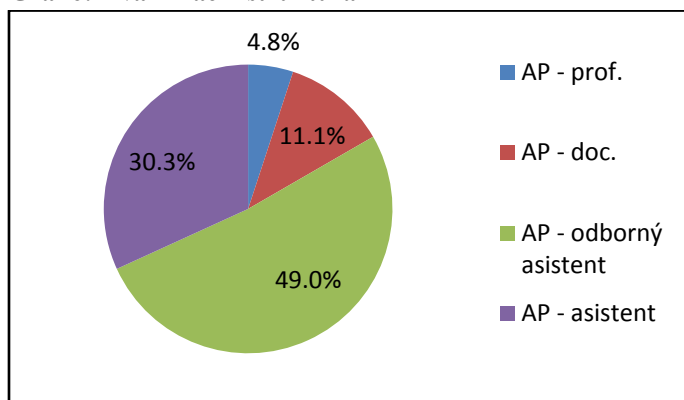
**Graf 4: Kvalifikační struktura KCJ**



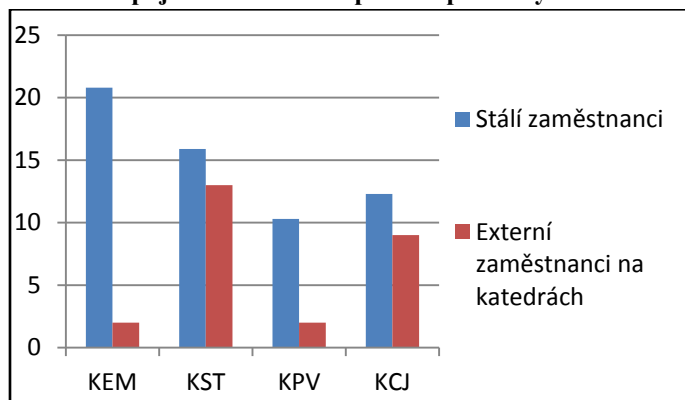
**Graf 5: Kvalifikační struktura KST**



**Graf 6: Kvalifikační struktura KEM**



**Graf 7: Zapojení odborníků z praxe v přímé výuce**



**Legenda použitých zkratk:**

KEM – Katedra ekonomiky a managementu

KST – Katedra stavebnictví

KPV – Katedra přírodních věd

KCJ – Katedra cizích jazyků

KDL – Katedra dopravy a logistiky

KSTR – Katedra strojírenství

**3.1.2 Výzkumná, vývojová a tvůrčí činnost**

*Publikační aktivity*

Oblast výzkumu, vývoje a tvůrčí činnosti byla v roce 2012 významně ovlivněna skutečností, že VŠTE byla opětovně zařazena mezi výzkumné organizace, čímž bylo škole opětovně umožněno vykazovat publikační a tvůrčí aktivity v systému RIV. Vedle publikačních aktivit došlo k výraznému rozvoji aktivit v oblasti ochrany duševního vlastnictví, kdy do konce roku 2012 se předpokládá podání 5 patentů, 8 užitných vzorů a zahájení prací na přiznání licence v oblasti stavebního komponentu. Ke zkvalitnění došlo i u školou vydávaného odborného časopisu *Littera Scripta* zejména z hlediska doplnění členů hlavní redakční rady, resp. dílčích redakčních rad, zpřísněno bylo recenzní řízení zasílaných příspěvků s upřednostněním příspěvků v cizím jazyce s výhodou zahraničních autorů. Od roku 2013 se předpokládá zavedení elektronické verze tohoto recenzovaného časopisu. Pro rok 2013 je vypracován ediční plán zahrnující jak učební texty, tak odborné knihy a monografie. V této souvislosti byla navázána spolupráce s vydavatelstvím Grada Publishing, a. s., kdy v roce 2012 byla vydána vysokoškolská učebnice *Podniková ekonomika*, v roce 2013 se předpokládá vydání *Podnikového řízení*.

*Výzkumná činnost*

Postupně byla rozvíjena i výzkumná činnost na jednotlivých katedrách. V rámci interní agentury je řešeno celkem 10 interních grantů s přímou vazbou na uživatelskou sféru,

zejména v oblasti dopravy, podány byly 2 projekty v rámci GAČR a 1 projekt TAČR. V návaznosti ustavení Projektově inovačního centra byla vytvořena reálná základna pro zapojení akademických pracovníků školy do řešení výzkumných úkolů zadávaných podnikovou praxí nebo ve spolupráci s ní. K prohloubení spolupráce došlo i z hlediska spolupráce s vysokými školami a výzkumnými institucemi (VUT Brno, ČZU Praha, VÚMOP, v. v. i., Technická platforma Brno – zaměřená na problematiku dopravy, apod.).

### *Projektová činnost*

Za rok 2012 bylo podáno celkem 10 projektů, z toho 1 do OPVK, 1 do OPLZZ, 8 do FRVŠ a 1 projekt v rámci NAEP. V současné době probíhá realizace 12 projektů v částce převyšující 50 mil. Kč.

Pro rok 2013 podává VŠTE 4 centralizované rozvojové projekty a 1 IRP:

- SIT-F: Koordinovaný rozvoj IS sítě škol.
- Tvora studijního programu Logistika.
- Návrh Registru odborných výstupů (ROV) – nástroj pro hodnocení kvality a výkonnosti VŠ.
- Výstavba výzkumných a experimentálních laboratoří v oblasti strojírenských technologií ve spolupráci s Univerzitou obrany.
- Institucionální rozvojový plán Vysoké školy technické a ekonomické v Českých Budějovicích na rok 2013.

### *Doktorské studium*

Z hlediska studentů DSP v roce 2012 získali 3 akademičtí pracovníci hodnost Ph.D. V doktorských programech na jiných vysokých školách nyní studuje (různě dlouhou dobu) 18 akademických pracovníků bez vědecké hodnosti.

### *Studentská tvůrčí činnost*

V oblasti studentské tvůrčí činnosti bylo přistoupeno k navýšení počtu pomocných vědeckých sil na jednotlivých katedrách a vybraných odborných útvarech školy s tím, že bylo důsledně dbáno o jejich profesní vytížení a postupné zapojování do tvůrčích aktivit jednotlivých kateder. SVOČ byla organizována ve dvou základních sekcích (ekonomické a technické) a zejména bylo hodnoceno napojení této soutěže na témata zadávaná uživatelskou praxí, jejíž zástupci byli přítomni v hodnotících komisích. Do konce roku budou ještě vyhlášeny 2 tvůrčí soutěže (Projekt snů a PRESTA).

## Poměrové ukazatele taktické úrovně 2013

Výstup	Ukazatel	Optimální stav	Důležitost
Objem finančních prostředků realizovaných projektů v Kč	Poměr objemu finančních prostředků realizovaných projektů v Kč k přepočtenému stavu AP.	130 000	
Počet habilitačních řízení	Poměr počtu úspěšně ukončených habilitačních řízení k počtu akreditovaných studijních programů.	0,2	
Objem finančních prostředků z poradenské a expertní činnosti	Poměr objemu finančních prostředků v Kč z poradenské a expertní činnosti související s řešením výzkumných úkolů a grantů k přepočtenému stavu AP s kvalifikací doc., prof.	20 000	
Duševní vlastnictví získané AP	Poměr počtu udělených patentů, užitných (průmyslových) vzorů (násobeno vahou 0,2) a licencí (násobeno vahou 1,5) k přepočtenému stavu AP.	0,07	
Počet obdržených bodů RIV	Poměr počtu obdržených bodů RIV za aktuální období k přepočtenému stavu AP.	10	
Počet vydaných skript a opor	Poměr počtu vydaných opor (násobeno vahou 0,6) a skript za aktuální období k počtu akreditovaných studijních programů.	5	
Objem finančních prostředků podaných projektů v Kč	Poměr objemu finančních prostředků podaných projektů v Kč k přepočtenému stavu AP (objemy financí v jednotlivých projektech jsou děleny počtem let čerpání).	500 000	
Velikost knihovního fondu	Poměr počtu titulů knihovny k stavu studentů.	0,5	
Výzkumné úkoly a granty řešené AP (doc., prof.)	Poměr počtu výzkumných úkolů a grantů z tuzemských a zahraničních zdrojů (násobeno vahou 1,5) řešených docenty nebo profesory k počtu akreditovaných studijních programů.	0,7	
Výzkumné úkoly a granty řešené AP (Ph.D.)	Poměr počtu výzkumných úkolů a grantů řešených AP s kvalifikací Ph.D. k počtu akreditovaných studijních programů.	0,3	
DSP	Poměr počtu studentů a absolventů DSP k přepočtenému stavu AP.	1	
Počet studentů zapojených do tvůrčí činnosti	Poměr počtu studentů zapojených do soutěží pořádaných nejen VŠTE, ale i jinými institucemi (násobenou vahou 1,5) k přepočtenému stavu	0,022	

	studentů.		
Počet pořádaných konferencí	Poměr počtu pořádaných konferencí k počtu akreditovaných studijních programů.	0,4	
Počet norem, metodik a pracovních postupů	Poměr počtu norem, metodik a pracovních postupů vydaných správními útvary na státní, regionální (násobeno vahou 0,6) a podnikové sfěře (násobeno vahou 0,6) k přepočtenému stavu AP.	0,0375	
Počet příspěvků ve sbornících v tuzemsku a zahraničí	Poměr počtu příspěvků ve sbornících v tuzemsku a zahraničí (násobeno vahou 1,5) k přepočtenému stavu AP.	0,5	
Počet článků ve vědeckých a recenzovaných časopisech	Poměr počtu článků ve vědeckých a recenzovaných časopisech tuzemských a zahraničních k přepočtenému stavu AP.	0,5	
Výpůjční služby knihovny	Poměr počtu výpůjček k přepočtenému stavu studentů prezenční formy studia.	6	
Počet ostatních výukových a metodických pomůcek	Poměr počtu ostatních výukových a metodických pomůcek za aktuální období k přepočtenému stavu AP.	0,125	
Počet populárně naučných článků	Poměr počtu populárně naučných článků pro periodika určená odborné veřejnosti k přepočtenému stavu AP.	0,1	
Redakční práce	Poměr počtu opravených normostran k počtu získaných bodů RIV.	2,6	

**Tabulka 6: Výzkumná, vývojová a tvůrčí činnost**



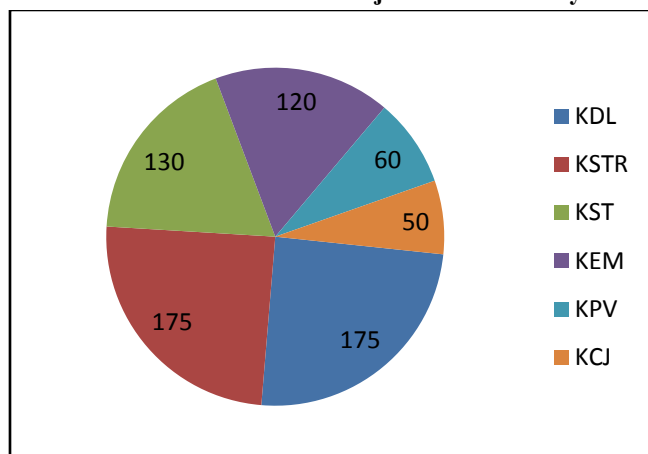
## Relevantní ukazatele výkonu na operativní úrovni 2013

Ukazatel výkonu		Počet jednotek výkonu
Řešení výzkumných úkolů a grantů	Počet podaných výzkumných úkolů a grantů z tuzemských a zahraničních zdrojů.	4
	Počet přijatých výzkumných úkolů a grantů z tuzemských a zahraničních zdrojů.	4
	Počet dílčích a závěrečných zpráv k výzkumným úkolům a grantům.	4
	Obhajoba dílčích a závěrečných zpráv k výzkumným úkolům a grantům.	4
	Počet poradenských a konzultačních aktivit.	5
Duševní vlastnictví	Počet získaných patentů, užitných vzorů.	4
	Počet získaných licencí.	1
	Administrace, správa a evidence v oblasti duševního vlastnictví.	5
	Počet proškolených AP z oblasti duševního vlastnictví.	30
Zvyšování kvalifikační úrovně pracovníků školy	Počet nabídnutých míst ke studiu DSP.	3
	Evidence a kontrola plnění individuálních studijních plánů studia.	6
	Pořádání speciálního kurzu pro studenty DSP v oblasti publikačních aktivit.	1
	Počet připravených a zahájených habilitačních řízení.	2
	Počet pořádaných, resp. spolupořádaných konferencí.	2
	Počet pořádaných, resp. spolupořádaných seminářů.	1
	Počet vydaných sborníků z pořádaných konferencí a seminářů.	2
Zapojení studentů do tvůrčí činnosti	Počet soutěžních akcí připravených pro studenty.	3
	Počet studentů zapojených do soutěžních akcí.	55
	Počet studentů zapojených do soutěžních akcí pořádaných mimo VŠTE.	15
Rozšíření publikačních a tvůrčích aktivit	Počet získaných bodů RIV.	800
	Počet impaktovaných článků.	8
	Počet knih a monografií.	8
	Počet vydání odborného časopisu Littera Scripta (tištěná verze; elektronická verze).	2; 2
	Počet vydaných skript.	7
	Počet vydaných (inovovaných) souborů opor, včetně dokompletování stávajících.	4
	Počet vydaných příspěvků z konferencí z tuzemska.	24
	Počet vydaných příspěvků z konferencí ze zahraničí.	14

	Počet článků v odborných časopisech – tuzemsko.	28
	Počet článků v odborných časopisech – zahraničí.	12
	Počet ostatních výukových a metodických pomůcek.	10
	Počet populárně naučných článků pro periodika určená odborné veřejnosti.	8
Podpůrné činnosti publikačních a tvůrčích aktivit	Počet normostran jazykových korektur.	1 800
	Počet normostran formálních úprav textů.	2 100
	Počet zajištěných recenzních řízení.	150
	Počet provedených antiplagiátorských kontrol textů.	2 100
	Počet normostran sazečských prací.	1 000
Zkvalitnění poskytovaných knihovnických služeb	Počet výpůjček na jednoho zaměstnance knihovny.	6200
	Počet zajištěných meziknihovnických výpůjček.	50
	Zabezpečení nákupu studijní a odborné literatury v souladu s akreditačními požadavky do limitu stanoveného rozpočtem.	1

**Tabulka 7: Deskripce výzkumné, vývojové a tvůrčí činnosti**

**Graf 8: Rozdělení bodů RIV na jednotlivé katedry**



## 3.2 Otevřenost

### 3.2.1 Mobility

#### *Spolupráce se zahraničními vysokými školami*

V roce 2012 oproti počátečnímu stavu došlo ke zdvojnásobení počtu bilaterálních dohod se zahraničními vysokými školami. Kontakty byly navazovány v rámci významných mezinárodních konferencí, např. EAIE. Častými se staly návštěvy zástupců VŠTE na zahraničních vysokých školách, v rámci kterých probíhaly schůzky s představiteli institucí. Velká pozornost byla věnována také prohloubení stávající spolupráce, též formou návštěv partnerských institucí a schůzek na mezinárodních akcích. Kromě kooperace v rámci mobility se VŠTE aktivně staví k nabídkám účasti v projektech jednotlivých partnerských vysokých škol. V rámci programu Erasmus spolupracuje VŠTE se 46 zahraničními vysokými školami ve 22 zemích Evropy.

#### *Studentské studijní stáže*

Zájem o studium v zahraničí ze strany studentů VŠTE vykazuje trvale vzestupný trend, přičemž je nutno konstatovat, že požadavky ze strany studentů nelze plně uspokojit vzhledem k finanční kvótě vyčleněné na tuto činnost v rámci programu Erasmus. VŠTE se stala novým členem organizace ESN, která pomáhá organizovat studium i volný čas příjíždějících studentů ze zahraničí. VŠTE zahraničním studentům nabízí v současnosti dostatečný počet předmětů v anglickém jazyce v oboru Ekonomika podniku i Konstrukce staveb. Počet příjíždějících studentů se rychle zvyšuje a VŠTE na základě informací od partnerských vysokých škol očekává nárůst i do budoucna. V akademickém roce 2010/2011, kdy byla výuka v anglickém jazyce otevřena, na VŠTE přijeli 4 zahraniční studenti. V akademickém roce 2011/2012 to již bylo 10 studentů a jen v zimním semestru 2012/2013 se na VŠTE chystá studovat 16 zahraničních studentů v rámci programu Erasmus.

#### *Studentské pracovní stáže*

Kromě studijních pobytů se VŠTE v akademickém roce 2010/2011 zapojila do aktivity studentských pracovních stáží v rámci programu Erasmus. Pro nedostatek přidělených finančních prostředků na tuto aktivitu byla uzavřena dohoda s konsorciem Educa International, o.p.s., která pracovní stáže studentům VŠTE financuje. V akademickém roce 2010/2011 byl vyslán pouze 1 student, právě z důvodu nedostatečných finančních prostředků na tuto aktivitu. V akademickém roce 2011/2012 to již bylo 9 studentů a jen v zimním semestru 2012/2013 vyjede na pracovní stáž minimálně 8 studentů. Stáže jsou domlouvány ze strany VŠTE a jsou uskutečňovány většinou v bruselských organizacích napojených na evropské instituce a v německých firmách.

VŠTE profilující se jako polytechnická vysoká škola se snaží navázat vztahy se zahraničními firmami a organizacemi, které mohou přijmout studenty VŠTE na odbornou praxi. Mezi

firmami, kde již proběhla úspěšná spolupráce, lze jmenovat např. Wozabal Textilservice GmbH und CoKG, A&S Handels GmbH (obě firmy z Rakouského Linze), Bayern Handwerk International z Norimberku, Německo, Access EU! a Bohemia EU Planners z Bruselu, Belgie. Spolupráce probíhá také se Stálou kanceláří Jihočeského kraje v Bruselu.

#### *Mobilita akademických pracovníků*

K navýšení počtu mobilit došlo i u akademických pracovníků; v roce 2011/2012 vyjelo celkem 26 akademických pracovníků, což je v porovnání s rokem 2010/2011 počet téměř o dvojnásobek vyšší. Zájem o výjezd opětovně převyšuje finanční možnosti VŠTE, z tohoto důvodu vysílá VŠTE některé akademické pracovníky i v režimu „zero grant“, kdy nedostatečné finanční prostředky pro výjezdy v rámci programu Erasmus kompenzuje z vlastních zdrojů.

#### **Poměrové ukazatele taktické úrovně 2013**

<b>Výstup</b>	<b>Ukazatel</b>	<b>Optimální stav</b>	<b>Důležitost</b>
Přijíždějící studenti	Poměr počtu přijíždějících studentů na VŠTE na minimálně semestrální studium k celkovému stavu studentů.	0,0054	
Standardy kvality	Držení obecně uznávaných certifikátů kvality.	ECTS Label	
Vyjíždějící studenti	Poměr počtu vyjíždějících studentů VŠTE ke studiu na VŠ v jiných státech nebo na stáži v zahraničí, vždy minimálně na semestrální studium nebo stáž v zahraničí, k celkovému stavu studentů.	0,0027	
Přijíždějící AP, PP, THP	Poměr počtu přijíždějících AP, PP, THP na výukové či jiné pobyty na VŠTE k přepočtenému stavu AP, PP a THP.	0,0625	
Vyjíždějící AP, PP, THP	Poměr počtu vyjíždějících AP, PP, THP na výuku či jiný pobyt na zahraniční VŠ k přepočtenému stavu AP, PP a THP.	0,0625	

**Tabulka 8: Mobility**

## Relevantní ukazatele výkonu na operativní úrovni 2013

Ukazatel výkonu		Počet jednotek výkonu
Příjezdy v rámci mobility	Počet příjíždějících studentů na VŠTE na minimálně semestrální studium.	20
	Počet příjíždějících AP, PP, THP na výukové či jiné pobyty na VŠTE.	5
Výjezdy v rámci mobility	Zajištění ubytování pro příjíždějící studenty, AP, PP a THP.	1
	Počet vyjíždějících studentů VŠTE ke studiu na VŠ v jiných státech nebo na stáži v zahraničí.	10
	Zajištění výběrového řízení pro výběr mezi zájemci o zahraniční výjezd.	1
	Zajištění propagace studentských mobility na internetových stránkách VŠTE.	1
	Počet vyjíždějících AP, PP, THP na výuku či jiný pobyt na zahraniční VŠ.	5
	Počet držených certifikátů kvality – ECTS Label.	1

Tabulka 9: Deskripce činností v oblasti mobility AP a studentů

### 3.2.2 Centrum celoživotního vzdělávání

#### *Kurzy celoživotního vzdělávání*

V roce 2012 bylo v rámci celoživotního vzdělávání uskutečněno 205 kurzů s celkovým počtem 1245 účastníků. Jednalo se především o přípravné kurzy pro studenty nastupující do prvních ročníků studia, studium jazykových předmětů v méně početných skupinách pro studenty prvních ročníků, studium vybraných akreditovaných předmětů ve smyslu § 60 zákona o VŠ, krátkodobé vzdělávací programy a mimořádné studium bakalářských programů Ekonomika podniku, Stavební management, Konstrukce staveb a Technologie dopravy a přepravy. V rámci celoživotního vzdělávání jsou pravidelně pořádány semestrální jazykové kurzy pro zaměstnance VŠTE, kterých se účastní ročně cca 120 zaměstnanců a to převážně z řad akademických pracovníků.

#### *Navazující magisterské studium v oboru logistika*

V roce 2012 byla navázána spolupráce s Vysokou školou logistiky o. p. s. týkající se navazujícího magisterského studia v oboru Logistika. V současné době je ke studiu navazujícího magisterského studia v Edukačním centru České Budějovice přijato 44 studentů. Dále byla uzavřena smlouva o spolupráci s ruskou univerzitou Plekhanov Russian University

of Economics a zahájena příprava akreditace MBA studia.

### Poměrové ukazatele taktické úrovně 2013

Výstup	Ukazatel	Optimální stav	Důležitost
Vybrané kurzy akreditovaných předmětů v rámci akreditovaných oborů VŠTE	Počet účastníků ve vybraných kurzech akreditovaných předmětů v rámci akreditovaných oborů VŠTE k celkovému počtu studentů VŠTE.	0,162	
Rekvalifikační kurzy	Poměr počtu účastníků v rekvalifikačních kurzech k počtu účastníků programů CCV.	0,014	
Mimořádné bakalářské studium	Poměr počtu účastníků v akreditovaných bakalářských oborech otevřených v rámci CCV na dva semestry (s možností pokračování v řádném studiu) k celkovému stavu studentů.	0,027	
Mimořádné magisterské studium	Poměr počtu účastníků v akreditovaných magisterských oborech otevřených v rámci CCV ve spolupráci s jinou VŠ k celkovému stavu studentů.	0,0081	
MBA studium	Poměr počtu účastníků v akreditovaných MBA oborech k celkovému stavu studentů.	0,0135	

Tabulka 10: Centrum celoživotního vzdělávání

### Relevantní ukazatele výkonu na operativní úrovni 2013

Ukazatel výkonu		Počet jednotek výkonu
Krátkodobé kurzy CCV připravené pro širokou veřejnost	Počet účastníků v rekvalifikačních kurzech.	10
	Zajištění kvalitní výuky kvalifikovanými odborníky z praxe.	1
	Počet účastníků ve vybraných kurzech akreditovaných předmětů v rámci akreditovaných oborů VŠTE.	600
	Informování studentů o možnosti studia v rámci programů CCV (uskutečnění informačního dne).	1
Semestrální a delší kurzy CCV připravené pro širokou	Počet účastníků v akreditovaných bakalářských oborech otevřených v rámci CCV na dva semestry.	100
	Počet vyhlášených přijímacích řízení.	2
	Počet účastníků v akreditovaných magisterských	30

veřejnost	oborech otevřených v rámci CCV ve spolupráci s jinou VŠ.	
	Zajištění výuky kvalifikovanými AP ze strany VŠTE po dohodě s vedoucími jednotlivých kateder.	1
	Příprava MBA studia.	1

**Tabulka 11: Deskripce činností CCV**

### 3.2.3 Praxe a vnější vztahy

Vyšší propracovanost systému praxí na VŠTE si klade za cíl lepší prostupnost studentů v rámci následného studia a jejich vyšší uplatnění na trhu práce. Vzhledem k nárůstu počtu studentů a potřeb zvládnout proces zadávání praxí byl vypracován algoritmus nástupu na praxe, který precizuje možná úskalí trojstranného procesu (student – VŠTE – firma) z dlouhodobého hlediska. Navržený systém má za cíl prohloubit aktivní spolupráci VŠTE s konkrétními firmami v oblasti praxí a rozšířit portfolio firem i vzájemné kompetence, např. v oblasti zadávání seminárních a bakalářských prací, tvorby oponentských posudků, účasti partnerů, jejich zástupců či pracovníků v komisích při SZZ, SVOČ, dále při realizaci společných projektů, podílení se na řešení tematických a výzkumných úkolů.

#### Poměrové ukazatele taktické úrovně 2013

Výstup	Ukazatel	Optimální stav	Důležitost
Studenti uplatnění na praxi	Poměr počtu studentů vyslaných VŠTE na praxi k celkovému počtu studentů.	0,15	
Obrat PIC, s. r. o. v Kč	Poměr obratu PIC, s. r. o. v Kč dle výkazů účetní závěrky k 31. 12. běžného roku k přepočtenému stavu AP.	37 000	
Zisk, s. r. o. v Kč	Poměr zisku PIC, s. r. o. v Kč dle výkazů účetní závěrky k 31. 12. běžného roku k přepočtenému stavu AP.	3 750	
Bakalářské práce zadané z praxe	Poměr počtu BP zadaných podniky přes VŠTE k celkovému počtu zadaných BP.	0,0306	
Komerční aktivity školy	Objem finančních prostředků získaných zprostředkováním analýz, expertíz a poradenství pro aplikační sféru (mil. Kč).	0,5	
Seminární práce zadané z praxe	Poměr počtu seminárních prací zadaných podniky přes VŠTE k celkovému počtu seminárních prací.	0,001	

Zprostředkování práce pro absolventy	Poměr počtu absolventů, jimž VŠTE zprostředkuje práci, k celkovému počtu absolventů.	0,02	
AP uplatnění na praxi	Poměr počtu AP realizujících semestrální a delší praxi v podniku dle určení VŠTE k přepočtenému stavu AP.	0,05	

**Tabulka 12: Praxe a vnější vztahy**

### Relevantní ukazatele výkonu na operativní úrovni 2013

Ukazatel výkonu		Počet jednotek výkonu
Posílení pozice Projektově inovačního centra	Souhrn výnosů z výsledovky sestavené ke konci roku dle českých účetních standardů (v mil. Kč).	3
	Zisk z běžné činnosti za rok 2013.	300 000
	Počet firem s podílem PIC, s. r. o. nejméně na úrovni 25 % základního kapitálu, přičemž firmu vede student, nebo absolvent VŠTE.	5
Zvýšení konkurenceschopnosti absolventů na trhu práce za jejich současné motivace k nástupu do uživatelské praxe v souladu s potřebami regionu	Zajištění umístění studentů VŠTE na praxi v podnikové a správní sféře v plném rozsahu.	1
	Zajištění míst pro výkon semestrálních praxí AP v rozsahu.	4
	Zprostředkování témat BP pro studenty z podnikové a správní praxe.	20
	Zprostředkování témat seminárních prací pro studenty z podnikové a správní praxe.	10
	Zprostředkování analýzy, expertízy, poradenství z podniků v objemu 1 mil.	1
	Počet uspořádaných konferencí s účastí zástupců podnikové a správní sféry zviditelňujících VŠTE jako profesně zaměřenou NVŠ.	2

**Tabulka 13: Deskripce činností v oblasti praxe a vnějších vztahů**

#### 3.2.4 Činnost infocentra studentské unie

Počátkem roku bylo ustaveno Infocentrum studentské unie (ICSU), personálně dobudováno a umístěno do nové správní budovy D. V souvislosti s činnostmi pracovníků ICSU byl sestaven organizační a provozní řád infocentra upravující jeho kompetence a pracovní postupy. Dále byly zřízeny komunikační kanály pro studenty, prostřednictvím kterých probíhá konzultační a poradenská činnost. Byl vydán průvodce studenta VŠTE ve formě elektronické brožury obsahující základní informace a pokyny.



### Ukazatel taktické úrovně 2013

Výstup	Ukazatel	Optimální stav	Důležitost
Zlepšení informovanosti studentů o průběhu studia na VŠTE	Zkvalitnit poskytované informační, poradenské a konzultační služby studentům v rámci ustanoveného ICSU.	1	

Tabulka 14: Činnost infocentra studentské unie

### Relevantní ukazatele výkonu 2013

Ukazatel výkonu	Počet jednotek výkonu	
Služby ICSU poskytované studentům	Zjišťování jízdních řádů, jízdních spojů a prodej jízdenek MHD.	1
	Zajištění burzy skript.	1
	Podpora pedagogického oddělení z hlediska zajištění informovanosti studentů o průběhu studia.	1
Zpracování programu ICSU v jednotlivých měsících akademického roku	Program kulturně-společenských a sportovních akcí připravovaných pro studenty.	1/12
	Plán odborných besed a přednášek připravovaných pro studenty.	1
Příprava propagačních, informačních i osvětových materiálů	Počet propagačních, informačních a osvětových akcí.	20

Tabulka 15: Deskripce činností infocentra studentské unie

### 3.2.5 Marketing

V roce 2012 byla zpracována celková marketingová strategie školy, v rámci které vyvíjelo svou činnost samostatné marketingové oddělení. Aktivity tohoto oddělení byly směřovány do třech základních oblastí. První oblast zahrnuje vnější marketingové aktivity orientované na širokou veřejnost zejména Jihočeského kraje, druhá oblast je zaměřená na studentskou komunitu s cílem získání studentů pro studium na VŠTE a třetí oblast je oblastí vnitřních marketingových aktivit, které spočívají např. v marketingové podpoře pořádaných konferencí, seminářů, akcí souvisejících s přijímáním studentů, zahájením nového akademického roku, pořádáním kulturních, sportovních akcí apod. Je skutečností, že tato činnost se příznivě

odrazila v naplnění stanoveného počtu přijímaných studentů (přijato a zapsáno bylo 1480 studentů). Marketingové oddělení se podílí i na prezentaci VŠTE ve sdělovacích prostředcích (realizováno bylo více jak 70 mediálních výstupů). Významným počinem pro zakotvení VŠTE v Jihočeském regionu je i vydávání časopisu Návštěvník, který je metodicky řízen marketingovým oddělením včetně zajištění jeho distribuce v rámci Jihočeského regionu. Uvedené oddělení zajišťuje návštěvy významných osobností z kulturního a politického života jako např. předsedy vlády, hejtmana Jihočeského kraje a významných představitelů průmyslových a stavebních podniků.

### Ukazatel taktické úrovně 2013

Výstup	Ukazatel	Optimální stav	Důležitost
Marketingová podpora	Program propagace školy za silné marketingové podpory realizované vlastním marketingovým oddělením.	1	

Tabulka 16: Marketing

### Relevantní ukazatele výkonu 2013

Ukazatel výkonu	Počet jednotek výkonu
Počet mediálních výstupů (opisů) z propagace školy na internetu, v médiích a na veřejných prostorech.	50
Počet návštěv webových stránek (minimálně 20% unikátních návštěv).	200 000
Natočení promo-videa školy.	1
Zpráva z marketingového průzkumu přijatých studentů.	1
Navázání kvalitní a soustavné spolupráce se středními školami.	25
Počet dnů otevřených dveří.	2
Počet účastí na výstavě.	1
Zpracování rozpočtu marketingového oddělení.	1
Zajištění informovanosti studentů o poskytování stipendií – informační dny pro studenty.	10
Marketingová podpora studia v magisterském studijním programu – počet akcí za rok.	2
Marketingová podpora rekvalifikačních kurzů na krajské úrovni – počet marketingových akcí.	2

Tabulka 17: Deskripce v oblasti činností marketingového oddělení

### 3.3 Efektivita a financování

#### 3.3.1 Vícezdrojové financování

##### *Východiska*

Vzhledem k tomu, že je VŠTE v Českých Budějovicích nejmladší veřejnou vysokou školou, představuje pro ni státní rozpočet stále nejvýznamnější zdroj příjmů. Podíl státního rozpočtu činí v roce 2012 83 % z celkových příjmů. Podíl státního rozpočtu na celkovém obratu VŠTE se tak meziročně snížil o 3 %.

Celkový rozpočet VŠTE se v roce 2012 zvýšil o 26 % oproti roku 2011. Tento nárůst představuje především zvýšení příspěvku ze státního rozpočtu o 21 %, které kopíruje nárůst počtu studentů v akademickém roce 2011/2012. Výrazný nárůst byl zaznamenán také u projektové činnosti, jejíž objem se oproti roku 2012 téměř ztrojnásobil.

Koleje a menzy VŠTE, které nabízejí své služby v rámci doplňkové činnosti, generují 3,31 % celkového obratu VŠTE. Služby nabízené v rámci celoživotního vzdělávání VŠTE představují podíl 2,49 % z celkového obratu školy. Ostatní vlastní výnosy v rámci hlavní činnosti pak představují 3,31 % z celkového obratu školy.

##### *Předpoklady naplnění*

- Dodržení stávajících zásad financování vysokých škol.
- Naplnění předpokládaného počtu studentů ve všech formách studia včetně studentů CCV školy.
- Dosažení objemu finančních prostředků u řešených projektů a výzkumných úkolů ve výši 10,4 mil. Kč.
- Dosažení plánovaných výnosů z ostatní doplňkové činnosti.
- Dosažení finančního výnosu z plánovaných aktivit PIC školy ve výši 3 mil. Kč.
- Dosažení finančního výnosu z činnosti CCV ve výši 3 mil. Kč.

##### *Zdroje financování*

- Státní rozpočet.
- Výnosy doplňkové činnosti.
- Výnosy hlavní činnosti.
- Výnosy CCV.
- Výzkumná, projektová a další tvůrčí činnost.

#### **Relevantní ukazatele výkonu na operativní úrovni 2013**

Plánované procentuální zastoupení jednotlivých činností na celkovém obratu školy za rok 2013 v porovnání s rokem 2012.

	2011		2012		Meziroční nárůst	2013		Meziroční nárůst
	% podíl	Obrat v tis. Kč	% podíl	Obrat v tis. Kč		% podíl	Obrat v tis. Kč	
<b>Státní rozpočet</b>	86,50%	82 569	83,09%	100 271	21%	79,97%	101 840	2%
<b>Celoživotní vzdělávání</b>	2,10%	2 000	2,49%	3 000	50%	2,36%	3 000	0%
<b>Ostatní výnosy hlavní činnosti</b>	3,14%	3 000	3,31%	4 000	33%	3,22%	4 100	2%
<b>Projektová činnost</b>	3,13%	2 991	6,63%	8 000	167%	8,17%	10 400	30%
<b>Koleje a menzy</b>	4,19%	4 000	3,31%	4 000	0%	3,14%	4 000	0%
<b>Poradenská a expertní činnost (PIC)</b>	0,10%	100	0,41%	500	400%	2,36%	3 000	500%
<b>Ostatní doplňková činnost</b>	0,84%	800	0,75%	900	13%	0,79%	1 000	11%
<b>VŠTE ČB</b>	<b>100,00%</b>	<b>95 460</b>	<b>100,00%</b>	<b>120 671</b>	<b>26%</b>	<b>100,00%</b>	<b>127 340</b>	<b>6%</b>

Tabulka 18: Efektivita a financování

### 3.3.2 Výukové a laboratorní prostory včetně zázemí pro akademické pracovníky

#### Investiční činnost v roce 2012

V roce 2012 došlo k zásadním stavebním úpravám v areálu školy, kdy tyto představovaly význačný kvalitativní, funkční a provozní posun oproti předchozímu stavu. Tyto stavební akce byly realizovány v souladu s dlouhodobou koncepcí rozvoje infrastruktury a studijního prostředí na VŠTE a přinesly signifikantní zlepšení zázemí veškerých činností vysoké školy. V první řadě došlo k přestavbě budovy E (bývalé tělocvičny) na moderní studijní pavilon – byla zde vybudována a vybavena velkokapacitní aula, knihovna s příslušenstvím a studovny, v posledním kvartálu roku 2012 budou ve zbývajícím prostoru vytvořeny 4 náležitě vybavené seminární učebny. Dále proběhla rozsáhlá rekonstrukce topení, vody a vzduchotechniky na všech objektech v areálu, byly taktéž zrekonstruovány sociály a vybrané provozní prostory. Na budově D byla provedena částečná rekonstrukce elektroinstalací. S ohledem na nárůst počtu studentů a akreditaci dvou nových technických studijních programů došlo k vybavení dalších kancelářských prostor pro akademiky, úpravám učeben a zřízení strojní laboratoře. Ke konci roku se předpokládá mimo uvedeného vytvoření učeben na budově E ještě rekonstrukce elektroinstalací na budovách A, B, C a výměna oken a opravy pláště na budovách C a D.

### *Zdroje financování*

- K financování uvedených akcí budou využívány prostředky z diverzifikovaných zdrojů.
- Programové financování státního rozpočtu – MŠMT ČR.
- Rozvojové projekty MŠMT ČR.
- Fondy VŠTE a provozní prostředky.
- Doplňková činnost školy.

### **Relevantní ukazatele výkonu 2013**

Výstup	Ukazatel	Počet jednotek výkonu
Zateplení obvodového pláště budovy C	Počet zateplených podlaží.	2
Vytvoření bezbariérových vstupů do objektů v areálu	Počet osazených automatických dveří.	12
Vytvoření výtahu v budově D s parametry pro invalidy	Počet bezbariérových podlaží na budově.	7
Stavební úpravy ve 3. a 4. patře budovy D, zřízení nových kanceláří	Počet nových kanceláří.	36
Úpravy zpevněných ploch pro parkování zaměstnanců	Počet navýšení parkovacích míst.	25

**Tabulka 19: Výukové a laboratorní prostory**

### **3.3.3 Informační technologie**

#### *Modernizace informačních technologií v roce 2012*

Pro rok 2012 byla charakteristická průběžná modernizace prvků datové sítě a obměna starších zařízení za moderní a výkonná. Proběhlo rozšíření bezdrátové datové sítě i do nově vytvořeného studijního pavilonu E a byly zde vytvořeny 2 studovny – jedna s pevnými PC, druhá s přípojnými místy pro notebooky. Došlo k dalšímu navýšení počtu PC stanic a ostatního IT zařízení dle potřeb výuky a provozu. Došlo k posílení kapacity internetového připojení na 100 Mbi.

### *Zdroje financování*

- Prostředky z diverzifikovaných zdrojů.
- Prostředky z IRP VŠTE v ČB.
- Provozní prostředky.

### Relevantní ukazatele výkonu 2013

Výstup	Ukazatel	Počet jednotek výkonu
Obnova a doplnění počtu PC stanic	Počet nových stanic PC.	20
Obnova a doplnění počtu síťových prvků	Obnova a doplnění počtu síťových prvků v kusech.	2
Standardizace procesu komunikace s poskytovateli informačních systémů	Dokumentace procesu.	1

**Tabulka 20: Informační technologie**

V Českých Budějovicích dne

Ing. Marek Vochozka, MBA, Ph.D.  
pověřený výkonem funkce rektora v. r.

## **Seznam tabulek**

- Tabulka 1: Strategické cíle vycházející z DZ VŠTE 2011–2015
- Tabulka 2: Oblasti taktických cílů pro rok 2013
- Tabulka 3: Legenda důležitosti
- Tabulka 4: Studijní a pedagogická činnost
- Tabulka 5: Deskripce studijní a pedagogické činnosti
- Tabulka 6: Výzkumná, vývojová a tvůrčí činnost
- Tabulka 7: Deskripce výzkumné, vývojové a tvůrčí činnosti
- Tabulka 8: Mobility
- Tabulka 9: Deskripce činností v oblasti mobilit AP a studentů
- Tabulka 10: Centrum celoživotního vzdělávání
- Tabulka 11: Deskripce činností CCV
- Tabulka 12: Praxe a vnější vztahy
- Tabulka 13: Deskripce činností v oblasti praxe a vnějších vztahů
- Tabulka 14: Činnost infocentra studentské unie
- Tabulka 15: Deskripce činností infocentra studentské unie
- Tabulka 16: Marketing
- Tabulka 17: Deskripce v oblasti činností marketingového oddělení
- Tabulka 18: Efektivita a financování
- Tabulka 19: Výukové a laboratorní prostory
- Tabulka 20: Informační technologie

## **Seznam grafů**

- Graf 1: Kvalifikační struktura KDL
- Graf 2: Kvalifikační struktura KPV
- Graf 3: Kvalifikační struktura KSTR
- Graf 4: Kvalifikační struktura KCJ
- Graf 5: Kvalifikační struktura KST
- Graf 6: Kvalifikační struktura KEM
- Graf 7: Zapojení odborníků z praxe v přímé výuce
- Graf 8: Rozdělení bodů RIV na jednotlivé katedry