

Výroční zpráva o činnosti Vysoké školy technické a ekonomické v Českých Budějovicích za rok 2010

Úvodní slovo rektora

Vážení čtenáři,

výroční zpráva o činnosti Vysoké školy technické a ekonomické v Českých Budějovicích a práce na jejím sestavení je momentem, kdy bilancujeme uplynulý rok a vážíme, jestli byl či nebyl úspěšný a jestli jsme posunuli naši instituci dále a v souladu s naplánovanou strategií.

Nedávno jsem měl možnost poslouchat rektora jedné z českých univerzit. Přirovnával život školy k životu člověka a nalézal velmi zajímavé analogie. Když budeme život VŠTE vnímat tímto pohledem, určitě se rovněž dostaneme k zajímavým myšlenkám. VŠTE se narodila v roce 2006. V roce 2011 tak oslaví své páté narozeniny. Každý ví, že vše, co se naučí člověk v prvních letech svého života, si uchová navždy. I z tohoto pohledu se jevil rok 2010 z pohledu existence školy jako zásadní. Byla navržena strategie rozvoje školy, byly konkretizovány cíle pro rok 2010.

Avšak do života školy a života naší akademické obce velmi zásadně zasáhl nelegitimní záměr Ministerstva školství, mládeže a tělovýchovy VŠTE zrušit. Školu a vlastně celý sektor veřejných profesně orientovaných neuniverzitních vysokých škol jsme uhájili. Proto i tímto způsobem děkuji svým kolegům a studentům VŠTE za podporu a obdivuhodné sepjetí se školou v době, kdy to bylo nejvíce zapotřebí.

Ale rok 2010 nebyl jenom rokem, kdy škola hájila svou prostou existenci, ale i obdobím, kdy dosáhla významných úspěchů, a mohu směle konstatovat milníků svého vývoje.

Prvním z úspěchů, kterého jsme dosáhli je jistě zvýšení počtu studentů VŠTE na 2200 osob. Ačkoliv se jedná v poměru k ostatním veřejným vysokým školám v České republice o nevelké číslo, pro školu, která ještě v roce 2008 měla pouze 380 studentů, se jedná o velký nárůst. Ten s sebou nese celou řadu organizačních komplikací a zvýšené nároky na zabezpečení výuky. Navíc je nutné připomenout, že dohodovací řízení s MŠMT o počtu studentů naší školy bylo ukončeno až v srpnu, tedy měsíc před započítáním akademického roku 2010/2011. Tím se celá situace ještě více komplikovala. Samotný počet studentů školy však nevypovídá nic o kvalitě vztahů VŠTE a studentů. Zde bych chtěl podotknout, že naší velkou devizou jsou především kolegiální a v mnohých případech velmi nadstandardní vztahy studentů a vyučujících a studentů a administrativních pracovníků školy.

Druhým z úspěchů, které si můžeme připsat na své konto, jsou určitě výsledky institucionálního hodnocení naší školy. Hodnocení si v souladu se zákonem o vysokých školách vyžádala ministryně Kopicová. Jeho výsledkem je reakreditace oboru Ekonomika podniku na dalších šest let. Přitom Akreditační komise konstatovala, že VŠTE je standardní vysokou školou. V rámci hodnocení byla vyzdvížena praxe studentů. To chápeme jako určité ocenění naplňování základního poslání profesně orientované vysoké školy.

Třetím úspěchem je rozšíření akreditace oboru Stavební management o kombinovanou formu. Realizujeme tak jediný stavební obor v Čechách v kombinované formě. Tím vycházíme vstříc poptávce po tomto typu studia ze strany praxe.

Čtvrtým úspěchem, který je nutno zmínit, je získání prvního projektu z Operačního programu Vzdělání pro konkurenceschopnost. Výsledkem projektu budou studijní pomůcky pro výuku cizích jazyků.

Pátým úspěchem je bezpochyby zařazení školního časopisu Littera Scripta mezi vědecké recenzované časopisy, tedy časopisy, které jsou uznávány odbornou veřejností jako velmi hodnotné.

Za šestý úspěch (nikoliv svým významem) považuji zvýšení publikační a tvůrčí aktivity akademických pracovníků školy. V roce 2010 byly uznány akademickým pracovníkům VŠTE patenty, podány užité vzory. Publikovali jsme již první článek ve vědeckém časopise s impakt faktorem, několik monografií a odborných knih. Můžeme přičíst řadu článků ve vědeckých recenzovaných časopisech, příspěvků ve sbornících, studijních opor pro kombinované studium a další.

Mohl bych vyjmenovat ještě celou řadu více či méně významných počinů VŠTE a jejích akademických pracovníků. Myslím však, že výše uvedené úspěchy nenechají žádného čtenáře výroční zprávy na pochybách, že na VŠTE byl v roce 2010 odveden velký kus práce.

Zároveň mohu a chci slíbit za sebe i své kolegy, že v nastaveném tempu budeme pokračovat i v roce 2011 a že svou práci přesvědčíme bez výjimky každého o užitečnosti VŠTE a sektoru profesně orientovaných veřejných vysokých škol pro společnost a region Jihočeského kraje.

Marek Vochozka

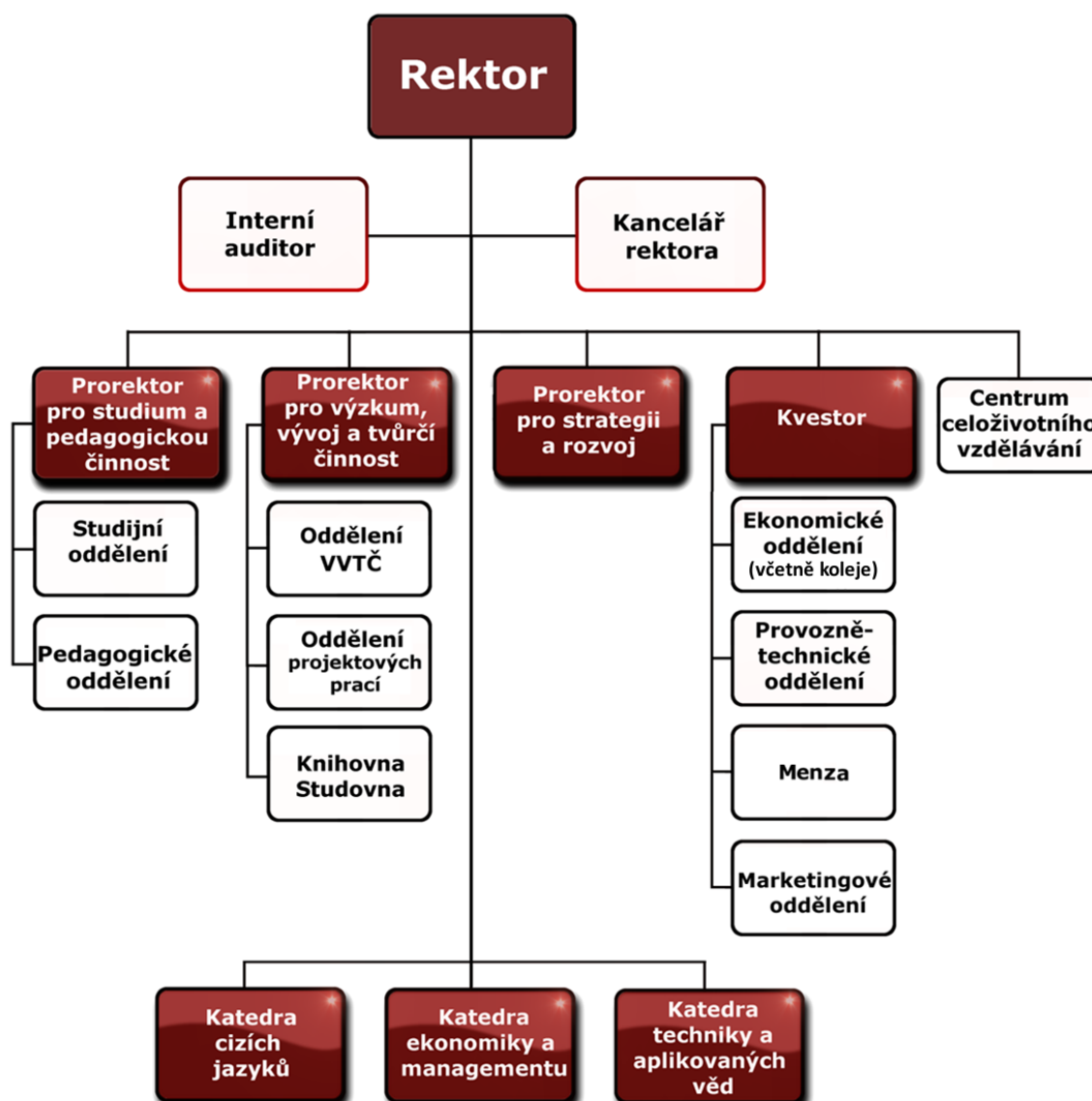
1. ÚVOD	4
ZÁKLADNÍ INFORMACE	4
ORGANIZAČNÍ STRUKTURA A ORGÁNY VŠTE	4
2. KVALITA A EXCELENCE AKADEMICKÝCH ČINNOSTÍ	8
CELOŽIVOTNÍ VZDĚLÁVÁNÍ NA VŠTE	9
ZÁJEM UCHAZEČŮ O STUDIUM NA VŠTE	13
ABSOLVENTI	15
VYUŽITÍ KREDITOVÉHO SYSTÉMU	17
ODBORNÁ SPOLUPRÁCE VŠTE S REGIONEM	17
LIDSKÉ ZDROJE NA VŠTE	19
ROZVOJ VÝZKUMNÉ, VÝVOJOVÉ A DALŠÍ TVŮRČÍ ČINNOSTI	21
INFRASTRUKTURA VŠTE	21
3. KVALITA A KULTURA AKADEMICKÉHO ŽIVOTA	22
SOCIÁLNÍ ZÁLEŽITOSTI STUDENTŮ	22
ZNEVÝHODNĚNÉ SKUPINY UCHAZEČŮ / STUDENTŮ VŠTE	22
MIMOŘÁDNĚ NADANÍ STUDENTI	22
UBYTOVACÍ A STRAVOVACÍ SLUŽBY	22
4. INTERNACIONALIZACE	24
STRATEGIE VŠTE V OBLASTI MEZINÁRODNÍ SPOLUPRÁCE	24
ZAPOJENÍ VŠTE DO MEZINÁRODNÍCH VZDĚLÁVACÍCH PROGRAMŮ A PROGRAMŮ VÝZKUMU A VÝVOJE	25
5. ZAJIŠŤOVÁNÍ KVALITY ČINNOSTÍ REALIZOVANÝCH NA VYSOKÝCH ŠKOLÁCH	28
VNITŘNÍ HODNOCENÍ	28
PŘEDBĚŽNÁ KONTROLA	28
SHRNUÍ	28
PRŮBĚŽNÁ A NÁSLEDNÁ KONTROLA	28
SHRNUÍ	29
ZÁVĚR	29
VNĚJŠÍ HODNOCENÍ	29
6. ROZVOJ VYSOKÉ ŠKOLY	30
7. ZÁVĚR	32

1. ÚVOD

Základní informace

Název školy:	Vysoká škola technická a ekonomická v Českých Budějovicích Institute of Technology and Business in České Budějovice
Typ vysoké školy:	veřejná neuniverzitní vysoká škola
Používané zkratky:	VŠTE, VŠTECB ITB, ITBCB
Adresa:	Okružní 517/10, 370 01 České Budějovice
IČO:	75081431
Kontakty:	www.vstecb.cz

Organizační struktura a orgány VŠTE



Ve funkci pověřeného rektora působil v roce 2010 již druhým rokem Ing. Marek Vochozka MBA, Ph.D., kterého 24. 3. 2009 Akademický senát VŠTE pověřil výkonem funkcí, které jsou svěřeny rektorovi VŠTE, především výkonem funkce statutárního orgánu. Prorektorem pro strategii a rozvoj byl jmenován prof. Ing. Jan Váchal, CSc. Podrobný přehled vedení VŠTE představuje Tabulka 1.1.

Tabulka 1.1 VELENÍ VŠTE

Funkce	Jméno
Pověřený rektor	Ing. Vochozka Marek, MBA, Ph.D.
Prorektor pro studium a pedagogickou činnost	Mgr. Hrušková Lenka, Ph.D.
Prorektor pro výzkum, vývoj a tvůrčí činnost	prof. Ing. Váchal Jan, CSc.
Prorektor pro strategii a rozvoj	
Kvestor	Ing. Mulač Petr

V listopadu 2010 uplynulo funkční období Akademického senátu VŠTE, tudíž počínaje 29. listopadem 2010 běží funkční období akademického senát do roku 2013. Složení Akademického senátu VŠTE znázorňuje Tabulka 1.2.

Tabulka 1.2 AKADEMICKÝ SENÁT VŠTE

Funkce	Jméno
Předseda	prof. Ing. Novotný Radimír, DrSc.
Místopředsedové	Ing. Rousek Pavel Exnerová Šárka (studentská komora)
Členové	Mgr. Caha Zdeněk, Ph.D. Ing. Jambal Tzolmon, Ph.D. Mgr. Jílková Ivana Kunciterová Kateřina (studentská komora) Schröder Pavel (studentská komora) Ing. Slabá Marie RNDr. Škoda Stanislav Znamenáný Zdeněk (studentská komora)
Tajemník	Bc. Pšikalová Eva

Uvnitř Akademické rady VŠTE nedošlo k žádným změnám. Složení AR je obsaženo v Tabulce 1.3.

Tabulka 1.3 AKADEMICKÁ RADA VŠTE

Funkce	Jméno
Předseda	Ing. Vochozka Marek, MBA, Ph.D.
Členové	Ing. Bednářová Petra, Ph.D. Ing. Dolanský Tomáš, Ph. D. Ing. Hynková Alena, CSc. PaedDr. Jirků Ladislav Ing. Mulač Petr prof. Ing. Novotný Radimír, DrSc. doc. MUDr. Petr Petr, Ph.D. Ing. Skořepa Ladislav, Ph.D. prof. Ing. Šulc Bohumil, CSc. prof. PaedDr. Švejda Gabriel, CSc. prof. Ing. Váchal Jan, CSc.
Tajemník	Bc. Pšikalová Eva

Akademický senát VŠTE na svém zasedání dne 20. 12. 2010 zvolil Disciplinární komisi, jejíž složení prezentuje Tabulka 1.4.

Tabulka 1.4 DISCIPLINÁRNÍ KOMISE VŠTE

Funkce	Jméno
Předseda	prof. Ing. Váchal Jan, CSc.
Členové	Ing. Hynková Alena, CSc. Kropáček Martin Svoboda Martin

Ve Správní radě VŠTE došlo v roce 2010 k odvolání člena prof. PhDr. Petra Matějů, Ph.D. a jmenování na jeho místo Mgr. Jiřího Nantla, LL.M., dále k rezignaci Ing. Ivany Popelové, na jejíž místo byl jmenován Ing. Pavel Kaczor, Ph.D. Z důvodu uplynutí doby členství ve správní radě byli rovněž nově jmenováni Ing. Břetislav Kábele, Ing. Jaromír Slíva, Ing. Ivan Loukota. Aktuální složení správní rady v roce 2010 představuje Tabulka 1.5.

Tabulka 1.5 SPRÁVNÍ RADA VŠTE

Funkce	Jméno
Předseda	Ing. Loukota Ivan
Členové	Ing. Dlouhý Pavel Ing. Dvořák Miroslav Ing. Jandík Vladimír Ing. Kábele Břetislav Ing. Kaczor Pavel, Ph.D. Mgr. Nantl Jiří, LL.M. MUDr. Pumpr Petr Ing. Slíva Jaromír
Tajemník	Bc. Pšikalová Eva

Podíl žen v akademických orgánech VŠTE je 29 %.

Akademická rada 10 mužů/2 ženy

Akademický senát 6 mužů/5 žen

Rektor 1 muž

Disciplinární komise 3 muži/1žena

Tabulka 1.6 ZASTOUPENÍ VŠTE V REPREZENTACI VYSOKÝCH ŠKOL, V MEZINÁRODNÍCH A PROFESNÍCH ORGANIZACÍCH

Organizace	Stát	Status
ČKR – Česká konference rektorů	ČR	člen
RVŠ – Rada vysokých škol	ČR	člen

2. KVALITA A EXCELENCE AKADEMICKÝCH ČINNOSTÍ

VŠTE měla v roce 2010 akreditován 1 studijní program v prezenční formě v českém jazyce (Ekonomika podniku, a v anglickém jazyce (Economics and Management) a 1 studijní obor ve formě kombinované (Ekonomika podniku) v rámci programu Ekonomika a management. Stavební management v prezenční i kombinované formě byl akreditován v rámci programu Stavitelství společně s oborem Konstrukce staveb (prezenční forma). Všechny studijní programy vychází z potřeb firem v regionu. VŠTE si kladla v roce 2010 za cíl posílit studijní obory technického zaměření.

Tabulka 2.1 PŘEHLED AKREDITOVANÝCH STUDIJNÍCH PROGRAMŮ VŠTE

Skupiny akreditovaných studijních programů	Kód skupiny kmen. oborů	Studijní programy							Celkem stud. prog.
		bak.		mag.		mag. navazující		dokt.	
		P	K	P	K	P	K		
Přírodní vědy a nauky	11-18								
Technické vědy a nauky	21-39	2	1						2
Zeměděl.-les. a veter. vědy a nauky	41-43								
Zdravot., lékař. a farm. vědy a nauky	51-53								
Společenské vědy, nauky a služby	61, 65, 67, 71-74								
Ekonomie	62	1	1						1
Právo, právní a veřejnosprávní činnost	68								
Pedagogika, učitelství a soc. péče	75								
Obory z oblasti psychologie	77								
Vědy a nauky o kultuře a umění	81, 82								
Celkem	11-82	3	2						3

Pozn.: P – prezenční forma, K – kombinovaná forma (popř. i distanční (D), tento údaj uveďte za lomítko u kombinované formy).

Tabulka 2.2 PŘEHLED STUDIJNÍCH PROGRAMŮ VŠTE AKREDITOVANÝCH V CIZÍM JAZYCE

Skupiny akreditovaných studijních programů	Studijní programy							Celkem stud. prog.
	bak.		mag.		mag. navazující		dokt.	
	P	K	P	K	P	K		
Přírodní vědy a nauky								
Technické vědy a nauky								
Zeměděl.-les. a veter. vědy a nauky								
Zdravot., lékař. a farm. vědy a nauky								
Společenské vědy, nauky a služby								
Ekonomie	1							1
Právo, právní a veřejnosprávní činnost								
Pedagogika, učitelství a soc. péče								
Obory z oblasti psychologie								
Vědy a nauky o kultuře a umění								
Celkem								

Viz pozn. u tabulky č. 2 a.

V roce 2010 nebyly realizovány žádné společně uskutečňované akreditované studijní programy/obory.

Tabulka 2.3 AKREDITOVANÉ STUDIJNÍ PROGRAMY SPOLEČNĚ USKUTEČŇOVANÉ VŠ A VOŠ

Vyšší odborná škola	Vysoká škola	Studijní program/počet oborů

Celoživotní vzdělávání na VŠTE

Celoživotní vzdělávání tvoří významnou součást vzdělávací činnosti na VŠTE.

V roce 2010 bylo Centrem celoživotního vzdělávání zahájeno placené studium 1. semestru v akreditovaném studijním programu Ekonomika a management, obor Ekonomika podniku v kombinované formě, ke kterému bylo přijato 73 účastníků. Tito studenti byli následně přijati do akreditovaného studijního programu dle § 60 zákona o VŠ.

Pro studenty VŠTE byly vypsány a realizovány kurzy samostatných akreditovaných předmětů dle § 60 zákona o VŠ, které úspěšně absolvovalo celkem 65 studentů. Dále pak byl realizován Přípravný kurz z matematiky pro nově přijaté studenty a kurz Doučování z matematiky, kterých se zúčastnilo 60 studentů VŠTE.

V dubnu 2010 byl ukončen studijní program Bachelor of Business Studies, který byl od roku 2007 uskutečňován ve spolupráci s irskou školou Institute of Technology Sligo. Jednalo se o čtyřletý studijní program vyučovaný v českém jazyce, který byl rozdělen na 2 části. První část představovala studium na VOŠ ekonomického zaměření (řádně ukončený 3. ročník) a druhá část roční kombinované studium na Vysoké škole technické a ekonomické v Českých Budějovicích. Účastníci studijního programu byli registrováni jako studenti irské vysoké školy na základě uhrazení registračního poplatku. Absolventi získali irský vysokoškolský diplom. V roce 2010 program úspěšně absolvovalo celkem 60 studentů.

V listopadu 2010 byl zahájen třísemestrální akreditovaný studijní program „Doplňující pedagogické studium pro učitele odborných předmětů“. Do studijního programu bylo přijato 22 uchazečů.

Pro akademické pracovníky a zaměstnance VŠTE se uskutečnily pravidelně pořádané jazykové kurzy angličtiny, němčiny, ruštiny a španělštiny s hodinovou dotací 2 hodiny týdně v průběhu semestru na úrovních mírně pokročilý a pokročilý. Celkem se kurzů aktivně účastnilo 35 zaměstnanců VŠTE, z toho 20 akademických pracovníků.

Tabulka 2.4 PŘEHLED POČTU KURZŮ CELOŽIVOTNÍHO VZDĚLÁVÁNÍ NA VŠTE

Skupina studijních programů	Kurzy orientované na výkon povolání			Kurzy zájmové			U3V	Celkem	Z toho počet kurzů, jejichž účastníci byli přijímáni do akreditovaných studijních programů podle § 60 zákona o VŠ
	do 15 hod.	do 100 hod.	více	do 15 hod.	do 100 hod.	více			
Přírodní vědy a nauky									
Technické vědy a nauky	3							3	0
Zeměděl.-les. a veter. vědy a nauky									
Zdrav., lékař. a farm. vědy a nauky									
Společenské vědy, nauky a služby	2	5						7	0
Ekonomie	1		2					3	1
Právo, právní a veřejnosprávní činnost									
Pedagogika, učitelství a soc. péče			1					1	0
Obory z oblasti psychologie									
Vědy a nauky o kultuře a umění									
Celkem	6	5	3					14	1

Pozn.: U3V – univerzita 3. věku.

Tabulka 2.5 PŘEHLED POČTU ÚČASTNÍKŮ KURZŮ CELOŽIVOTNÍHO VZDĚLÁVÁNÍ NA VŠTE

Skupina studijních programů	Kurzy orientované na výkon povolání			Kurzy zájmové			U3V	Celkem	Z toho počet účastníků, jež byli přijímáni do akreditovaných studijních programů podle § 60 zákona o VŠ
	do 15 hod.	do 100 hod.	více	do 15 hod.	do 100 hod.	více			
Přírodní vědy a nauky									
Technické vědy a nauky	85							85	0
Zeměděl.-les. a veter. vědy a nauky									
Zdrav., lékař. a farm. vědy a nauky									
Společenské vědy, nauky a služby	13	35						48	0
Ekonomie	27		133					160	73
Právo, právní a veřejnosprávní činnost									
Pedagogika, učitelství a soc. péče			22					22	0
Obory z oblasti psychologie									
Vědy a nauky o kultuře a umění									
Celkem	125	35	155					315	73

Zájem uchazečů o studium na VŠTE

Tabulka 2.6 POČET ZÁJEMCŮ O STUDIUM NA VŠTE

Skupiny akreditovaných studijních programů	Počet				
	Podaných přihlášek ¹	Přihlášených ²	Přijetí ³	Přijatých ⁴	Zapsaných ⁵
Přírodní vědy a nauky					
Technické vědy a nauky	875	755	635	635	465
Zeměděl.,-les. a veter. vědy a nauky					
Zdravot., lékař. a farm. vědy a nauky					
Společenské vědy, nauky a služby					
Ekonomie	1724	1501	1016	1016	813
Právo, právní a veřejnosprávní činnost					
Pedagogika, učitelství a sociální péče					
Obory z oblasti psychologie					
Vědy a nauky o kultuře a umění					
Celkem	2599	2257	1651	1651	1278

Viz pozn. u tabulky č. 2 a.

¹ počet všech přihlášek, které VŠTE obdržela

² počet uchazečů o studium, kteří se zúčastnili přijímacího řízení

³ počet všech kladně vyřízených přihlášek

⁴ počet přijatých uchazečů. Údaj celkem vyjadřuje počet fyzických osob, ve skupinách oborů jsou zahrnuti vícenásobně přijatí.

⁵ počet studentů, kteří se zapsali ke studiu

Tabulka 2.7 PŘEHLED POČTU STUDENTŮ V AKREDITOVANÝCH STUDIJNÍCH PROGRAMECH NA VŠTE

Skupiny akreditovaných studijních programů	Studenti ve studijním programu								Celkem studentů
	bak.		mag.		mag. Navazující		dokt.		
	P	K	P	K	P	K	P	K	
Přírodní vědy a nauky									
Technické vědy a nauky	580								580
Zeměděl.-les. a veter. vědy a nauky									
Zdravot., lékař. a farm. vědy a nauky									
Společenské vědy, nauky a služby									
Ekonomie	745	562							1307
Právo, právní a veřejnospr. činnost									
Pedagogika, učitelství a soc. péče									
Obory z oblasti psychologie									
Vědy a nauky o kultuře a umění									
Celkem	1325	562							1887

Viz pozn. u tabulky č. 2 a.

Absolventi

VŠTE měla k 31. 12. 2010 celkový počet absolventů 208 v rámci studijního programu Ekonomika a management. První absolventi studijního programu Stavitelství se očekávají v roce 2012.

Tabulka 2.8 PŘEHLED POČTU ABSOLVENTŮ AKREDITOVANÝCH STUDIJNÍCH PROGRAMŮ NA VŠTE V OBDOBÍ OD 1. 1. 2010 DO 31. 12. 2010

Skupiny akreditovaných studijních programů	Absolventi ve studijním programu								Celkem absolventů
	bak.		mag.		mag. navazující		dokt.		
	P	K	P	K	P	K	P	K	
Přírodní vědy a nauky									
Technické vědy a nauky									
Zeměděl.-les. a veter. vědy a nauky									
Zdravot., lékař. a farm. vědy a nauky									
Společenské vědy, nauky a služby									
Ekonomie	208								208
Právo, právní a veřejnospr. činnost									
Pedagogika, učitelství a soc. péče									
Obory z oblasti psychologie									
Vědy a nauky o kultuře a umění									
Celkem	208								208

Viz pozn. u tabulky č. 2 a.

Problematika neúspěšných studentů je jednou z klíčových otázek, kterou se vedení VŠTE zabývá. Studijní neúspěšnost podle různých hledisek přibližují níže uvedené tabulky (1. 1. 2010–31. 12. 2010). Jak je patrné, v roce 2010 vykazuje VŠTE lehký nárůst počtu neúspěšných studentů oproti roku 2009.

VŠTE bude i nadále pokračovat ve snahách o docílení vyšší studijní úspěšnosti, v současné době hojně využíváme systém hodnocení kvality vzdělávání, kde získané informace analyzujeme, vyhodnocujeme tak, aby i v budoucnu přispívaly ke zvýšení úspěšnosti našich studentů. Cílem našich opatření je snížit neúspěšnost a zároveň zachovat náročnost studia daného předmětu.

Tabulka 2.9 PŘEHLED POČTU NEÚSPĚŠNÝCH STUDENTŮ V AKREDITOVANÝCH STUDIJNÍCH PROGRAMECH NA VŠTE V OBDOBÍ OD 1. 1. 2010 DO 31. 12. 2010

Skupiny akreditovaných studijních programů	Neúspěšní studenti ve studijním programu								Celkem studentů
	bak.		mag.		mag. Navazující		dokt.		
	P	K	P	K	P	K	P	K	
Přírodní vědy a nauky									
Technické vědy a nauky	238								238
Zeměděl.-les. a veter. vědy a nauky									
Zdravot., lékař. a farm. vědy a nauky									
Společenské vědy, nauky a služby									
Ekonomie	249	44							293
Právo, právní a veřejnospr. činnost									
Pedagogika, učitelství a soc. péče									
Obory z oblasti psychologie									
Vědy a nauky o kultuře a umění									
Celkem	531	44							531

Viz pozn. u tabulky č. 2 a.

Využití kreditového systému

Plnění požadavků studia se eviduje prostřednictvím kreditového systému založeného na zásadách Evropského systému převodu kreditů ECTS. Základní jednotkou studia je předmět. Časový objem studijní aktivity nutné k absolvování předmětu se vyjadřuje přiděleným počtem kreditů – kreditovou hodnotou. Kreditová hodnota každého předmětu, nebo bloku předmětů, nebo etapy studia se stanoví v souladu se zásadami ECTS. 1 kredit má hodnotu 26-30 pracovních hodin. Studijní činnosti zahrnují kontaktní výuku, projekty, praxi, zpracování seminárních úkolů, zpracování kvalifikačních prací, přípravu na zkoušky a další formy samostudia. Tentýž předmět má stejné kreditní ohodnocení pro všechny studenty bez ohledu na statut tohoto předmětu.

Celkový počet kreditů nutný k absolvování studia ve studijním programu odpovídá třicetinásobku počtů semestrů jeho standardní doby studia – celkový počet kreditů za jeden semestr je 30, tj. 60 kreditů za akademický rok. V tomto počtu jsou zahrnuty kredity za předměty povinné, povinně volitelné a výběrové. Kredity získané studiem v programech včetně programů celoživotního vzdělávání uskutečňovaných na VŠTE se započítávají do všech souběžně studovaných programů.

Student získává právo na zápis do následujícího semestru v daném studiu, jestliže získal ve všech svých studiích souhrnně alespoň 12 kreditů za předměty zapsané v bezprostředně předcházejícím semestru nebo získal ve všech svých studiích souhrnně alespoň 38 kreditů za předměty zapsané ve dvou bezprostředně předcházejících semestrech nebo dovršil minimální kreditovou hodnotu v rámci oboru a délka studia nepřesáhla standardní dobu + 1 rok. Student se zapisuje do dalšího semestru prostřednictvím IS VŠTE.

Student má právo zapsat si za celou dobu studia maximálně o 12 % více kreditů než je celková hodnota kreditů nutná k absolvování studia ve studijním programu. Toto pravidlo platí pro povinné, povinně volitelné i volitelné předměty i jejich případné opakování. Na žádost studenta může rektor povolit navýšení.

Výjimku tvoří kredity získané během studia v zahraničí za předměty, které nebyly uznány jako ekvivalenty předmětů VŠTE, a to v případě, že je VŠTE v souvislosti s touto mobilitou v roli vysílající instituce. Tyto kredity jsou v plné výši uznány, nejsou však započítávány do celkového maximálního povoleného počtu kreditů za dobu studia na VŠTE.

Odborná spolupráce VŠTE s regionem

Vzhledem k profesnímu zaměření studentů VŠTE je spolupráce s odbornou praxí jedním ze základních předpokladů pro naplnění jejího poslání, čímž je profesně orientovaná výuka bakalářských studijních programů. Vysoká škola technická a ekonomická v Českých Budějovicích spolupracuje při zajišťování odborných praxí studentů s řadou podnikatelských subjektů, veřejných institucí, neziskových institucí. Přímými kontakty s vedením subjektů zjišťuje aktuální potřeby a reaguje v přípravě praxí a vysílání studentů na tyto praxe. VŠTE je také členem klastrů NIPAS, o.s.

Cílem studentské praxe je seznámit studenty s funkcemi a průběhem činností v organizaci, zvládnutí základních a běžných pracovních činností, standardních postupů a praktických dovedností. Výsledkem je pak všestranně připravený pracovník, který najde v co možná nejrychlejším termínu své uplatnění na trhu práce.

Povinnou součástí studia každého studenta na VŠTE je absolvování souvislé dlouhodobé odborné praxe v délce 13 týdnů v průběhu šestého semestru ve třetím ročníku studia. Účelem praxe je ověření získaných teoretických znalostí, osvojení si praktických návyků a dovedností potřebných pro výkon příslušné profese v reálném prostředí zvolené organizace. Na této praxi student vykonává činnosti v konkrétních odděleních firmy a řeší samostatně přidělené úkoly praktické povahy. V rámci vykonávané odborné praxe student většinou zpracuje bakalářskou práci na téma, které vychází z potřeb reality a je výsledkem jednání mezi organizací, školou a studentem. Důraz je kladen především na praktické zaměření témat a vyjasnění cílů práce mezi podnikem a školou tak, aby těžiště prací bylo v aplikační oblasti.

Průběh praxe je upraven trojstrannou smlouvou o zajištění odborné praxe, uzavřenou mezi školou, organizací a studentem, která upravuje podmínky a vztahy všech stran. V této smlouvě se organizace zavazuje zabezpečit obsahovou náplň praxe, vytvářet potřebné podmínky pro její průběh, umožnit studentům produktivní práci podle schváleného plánu aktivity, určit studentovi odpovědného konzultanta, umožnit přístup do organizace učiteli praxe a uvolnit studenty k návštěvě školy v termínech předem stanovených. VŠTE se zavazuje zajistit kontrolu průběhu praxí a spolupracovat s pověřeným pracovníkem organizace. Student se zavazuje řádně plnit všechny povinnosti vyplývající z plánu aktivity, informovat školu o průběhu praxe včetně problematiky BOZP.

Základním dokumentem z hlediska průběhu odborné praxe je pracovní deník, ve kterém je z hlediska časového i obsahového souvisle vymezen průběh celé praxe. Za vypracování odpovídá student, který spolupracuje s pověřeným pracovníkem firmy. Deník odevzdává student po ukončení praxe spolu s hodnocením průběhu praxe organizací a hodnocením praxe studentem.

Řízením praxí ze strany školy je pověřen vedoucí koordinátor praxí – garant praxe. Zajišťuje organizaci a přípravu nezbytné dokumentace, udržuje kontakty s významnými firmami spolupracujícími se školou, navazuje styk s organizacemi nově zvolenými pro praxi, řeší problémové situace a kontroluje a hodnotí průběh praxe za školu jako celek.

Akademický rok 2009/2010 – počet studentů na odborné praxi v rámci studijního programu Ekonomika a management

- ZS 114 studentů
- LS 157 studentů

Absolvování praxe na VŠTE plní dvě základní funkce:

- Dotváří odborný profil absolventa ekonomického oboru v tom smyslu, že jej připravuje na budoucí dráhu v příslušných dovednostech a zvyšuje tak možnosti jeho uplatnění v praxi.
- Obohacuje celkový profil absolventa ekonomického zaměření o pracovní návyky, dovednosti a zkušenosti.

Schopnosti absolventů využívat v praxi poznatky a dovednosti, které jim byly v rámci ekonomického a všeobecného vzdělávání zprostředkovány, závisí na kvalitě výuky. Zejména pro ekonomické obory jsou rozhodující aktivní formy výuky, tvůrčí aplikace a kombinace znalostí z různých oborových disciplín při řešení konkrétních problémů. Ve způsobu výuky by měly převažovat takové formy, které vtahují studenty do aktivních a tvůrčích rolí ve vzdělávacím procesu jako například:

- modelové semináře, kde se může diskutovat k určitým předem zadaným problémům s pracovníky z praxe, kteří se budou aktivně účastnit výuky,
- případové studie, které procvičují rozhodování na určitých modelových příkladech, odvozených zpravidla ze skutečně řešených úloh z praxe,
- manažerské hry či soutěže, které procvičují týmové rozhodování v určitých modelových soutěžních a dynamických situacích, které jsou studenty velmi dobře přijímány,
- procvičování metod, které směřují k optimalizaci rozhodování,
- vystoupení studentů a jejich prezentace zpracovaných případových studií či seminárních prací.

V současné době se ukazuje, že z hlediska praxe bude zřejmě výhodnější utvářet široce profilovaného studenta se základními dovednostmi a znalostmi, které umožní být v praxi flexibilní a tudíž rychle se přizpůsobovat požadavkům trhu.

Aktuálně:

LS 2010/2011 – 95 studentů vykonávajících odbornou praxi v rámci studijního programu Ekonomika a management

Studijní obor „Stavební management“ má 14-ti denní odborné praxe v průběhu studia a půlroční odbornou praxi v posledním ročníku studia. Studijní obor „Konstrukce staveb“ má pouze půlroční odbornou praxi v posledním ročníku studia.

Na základě spolupráce s organizacemi pracujícími ve stavebním a ekonomickém oboru se vytváří databáze nabídky míst na praxe. Student má možnost v rámci praxe nahlédnout do práce jak v celonárodních organizacích, tak i ve firmách místního významu, což mu umožňuje konfrontaci s různými druhy pracovní činnosti od návrhu přes realizaci až k užívání stavby.

V roce 2010 absolvovalo krátkodobou praxi v tomto oboru:

- PXT 1 – 123 studentů
- PXT 2 – 63 studentů

Na praxi v roce 2010 se podílelo 87 firem a institucí převážně z Jihočeského kraje. Další významnou část spolupráce s praxí tvoří vedení bakalářských prací odborníky z praxe.

Lidské zdroje na VŠTE

Tabulka 2.10 AKADEMIČTÍ PRACOVNÍCI VŠTE – PŘEPOČTENÉ POČTY

Akademičtí pracovníci						Vědečtí pracovníci
celkem	profesoři	docenti	odborní asistenti	asistenti	lektoři	
38,405	2,229	5,273	17,485	12,965	0,453	0,000

Tabulka 2.11 AKADEMIČTÍ PRACOVNÍCI VŠTE – FYZICKÉ OSOBY

Akademičtí pracovníci						Vědečtí pracovníci
celkem	profesoři	docenti	odborní asistenti	asistenti	lektoři	
38	2	7	16	13	0	0

Tabulka 2.12 VĚKOVÁ STRUKTURA AKADEMICKÝCH PRACOVNÍKŮ VŠTE

Věk	Akademičtí pracovníci										Vědečtí pracovníci	
	profesoři		docenti		odb. asist.		asistenti		lektori		celkem	ženy
	celkem	ženy	celkem	ženy	celkem	ženy	celkem	ženy	celkem	ženy		
do 29 let	0	0	0	0	0	0	4	3	0	0	0	0
30 – 39 let	0	0	0	0	6	3	2	2	0	0	0	0
40 – 49 let	0	0	1	0	4	2	2	0	0	0	0	0
50 – 59 let	1	0	0	0	5	2	5	2	0	0	0	0
60 – 69 let	1	0	4	2	1	1	0	0	0	0	0	0
nad 70 let	0	0	2	0	0	0	0	0	0	0	0	0
Celkem	2	0	7	2	16	8	13	7	0	0	0	0

Tabulka 2.13 PŘEHLED O POČTU AKADEMICKÝCH PRACOVNÍKŮ NA VŠTE

Personální zabezpečení	celkem	prof.	doc.	ost.	DrSc., CSc., Dr., Ph.D., Th.D.
Rozsahy úvazků akad. pracovníků					
do 30 %	0	0	0	0	0
do 50 %	4	0	0	1	3
do 70 %	5	0	4	0	1
do 100 %	29	2	3	13	11

Tabulka 2.14 PŘEHLED KURZŮ DALŠÍHO VZDĚLÁVÁNÍ AKADEMICKÝCH PRACOVNÍKŮ VŠTE

Kurzy orientované na pedagogické dovednosti ⁶	Kurzy orientované na obecné dovednosti ⁷	Kurzy odborné ⁸	Celkem
Pedagogické minimum	0	0	1

Tabulka 2.15 Přehled počtu účastníků kurzů dalšího vzdělávání akademických pracovníků VŠTE

Kurzy orientované na pedagogické dovednosti	Kurzy orientované na obecné dovednosti	Kurzy odborné	Celkem
0	0	0	0

⁶ pedagogické dovednosti (využití různých učebních metod např.: prostředků ICT, využití a vhodnost různých forem učení, prezentace předmětů a cílů studia, motivace studentů a využití aktivizujících metod ve výuce, práce s různými skupinami studentů, učební styly apod.)

⁷ obecné dovednosti (komunikační dovednosti – např.: význam komunikace při výuce/studiu, verbální a neverbální komunikace, komunikační šumy, zkrácení informace, strategie komunikace, vhodné metody a taktiky komunikace a volba vhodných komunikačních médií; prezentace – využití a vhodnost různých prezentačních technik; práce v týmu; projektové řízení; manažerské dovednosti; počítačové dovednosti; znalost cizích jazyků apod.)

⁸ odborné kurzy – kurzy zaměřené na zvýšení vlastní odbornosti, rozvoj speciálních znalostí specifických pro dané odborné zaměření

Rozvoj výzkumné, vývojové a další tvůrčí činnosti

V roce 2010 bylo možné zaznamenat v procesu posílení integrální jednoty vzdělávací činnosti s oblastí výzkumu, vývoje a tvůrčí činnosti významný kvalitativní posun s ohledem na postupnou stabilizaci stávajícího akademického prostředí jak v oblasti odborné, tak z pohledu personálního zabezpečení včetně materiálně-technického zajištění.

Tabulka 2.16 PŘEHLED GRANTŮ, VÝZKUMNÝCH PROJEKTŮ, PATENTŮ A DALŠÍCH TVŮRČÍCH AKTIVIT VŠTE

Název grantů, výzkumných projektů, patentů nebo dalších tvůrčích aktivit	Zdroj	Finanční podpora
Zvýšení kvality výuky cizích jazyků s využitím moderních komunikačních a informačních technologií na střední škole	C	2 006 311,- Kč
Příprava předmětu: Teorie firmy vč. jeho začlenění do stávajícího studijního programu	Nadace CERGE – EI	102 400,- Kč

Pozn. Ve sloupci „Zdroj“: C=rezortní ministerské granty (včetně výzkumných záměrů MŠMT, s výjimkou FRVŠ)

Infrastruktura VŠTE

Tabulka 2.17 VYSOKOŠKOLSKÉ KNIHOVNY, KNIHOVNICKO-INFORMAČNÍ SLUŽBY

Přírůstek knihovního fondu za rok	1025
Knihovní fond celkem	5560
Počet odebíraných titulů periodik:	
– fyzicky	14
– elektronicky (odhad) ⁹	0

V roce 2010 byla provedena rekonstrukce knihovny, fyzicky byla oddělena studovna od úložiště knihovního fondu, především z důvodu ochrany fondu. Studentům byla zpřístupněna nová počítačová studovna s 34 počítači s přístupem na Internet, k dispozici mají počítačové učebny (mimo výuku) i ve večerních hodinách. Z převážné většiny se podařilo sladit požadavky akreditací na literaturu se stavem knihovního fondu, zastaralé publikace jsou nahrazovány aktuálnějšími, postupně jsou doplňovány novinky z odborné literatury. V závěru roku bylo objednáno předplatné na dalších 14 titulů odborných periodik, převážně z oboru stavebnictví. Měsíčně je vydáván seznam přírůstků do fondu knihovny, taktéž měsíčně jsou vedoucí kateder informováni o novinkách jednotlivých vydavatelství odborné literatury. Z pěti počítačů v knihovně mají studenti přístup do elektronické plnotextové databáze norem, na sklonku roku 2010/2011 byl zakoupen přístup do zahraniční elektronické databáze ProQuest. Pro potřeby studentů i akademických pracovníků bylo vytvořeno copycentrum, které zajišťuje veškeré reprografické služby. Pro copycentrum a částečně pro výpomoc v knihovně byla přijata nová pracovníce. Pro studenty byl vytvořen manuál – Průvodce knihovnou, který je přístupný na webových stránkách knihovny, a je též součástí elektronického manuálu VŠTE pro nové studenty. V následujícím období je potřeba podle finančních možností nahradit zastaralé zařízení copycentra modernějším a pokračovat v rozšiřování a zkvalitňování fondu.

⁹ Uvádějí se pouze tituly periodik, které knihovna sama předplácí (resp. získává darem, výměnou) v papírové nebo elektronické verzi; nezahrnují se další periodika, k nimž mají uživatelé knihovny přístup v rámci konsorcií na plnotextové zdroje

3. KVALITA A KULTURA AKADEMICKÉHO ŽIVOTA

Sociální záležitosti studentů

Na VŠTE je v sociální oblasti uplatňován individuální a citlivý přístup pro řešení jednotlivých případů. Cílem je, aby sociální znevýhodnění nebylo překážkou studia na VŠTE. Sociální a ubytovací stipendium je vypláceno v souladu se Stipendijním řádem VŠTE.

Ubytovací stipendium (v Kč/měsíc)	Sociální stipendium (v Kč/měsíc)	Prospěchové stip. (v Kč/měsíc)	Mimořádné stipendium
600	1620	2000 1000 500	V případech mimořádně tíživé situace je možnost vyplácet mimořádné sociální stipendium.

Znevýhodněné skupiny uchazečů / studentů VŠTE

V případě zdravotního postižení studenta, které by mohlo mít vliv na jeho vzdělávací proces, je individuálně řešeno maximální možné zmírnění dopadů tohoto znevýhodnění. Areál školy nabízí kompletní služby (vzdělávací, ubytovací, stravovací), které tento individuální přístup usnadňují. Doposud nejsou vyřešeny bezbariérové přístupy do všech částí areálu.

Mimořádně nadaní studenti

VŠTE postupně a systematicky zapojuje talentované studenty do práce projektových a vědeckých týmů při jednotlivých katedrách a výhledově i v laboratorních sekcích. Pravidelně jsou vyhlašovány soutěže o nejlepší studentskou vědeckou práci se záměrem podpořit nadané studenty, kterým pak bude věnována individuální péče. Stipendijní řád školy umožňuje odměnit studenty, kteří dlouhodobě prokazují vynikající studijní výsledky, úspěšně reprezentují VŠTE ve studentských soutěžích. Z těchto talentovaných studentů jsou vybíráni pomocné vědecké síly pro jednotlivé katedry, s cílem zapojení do činnosti jako celku, zejména do výzkumné, vývojové a tvůrčí činnosti.

Ubytovací a stravovací služby

Počátkem zimního semestru akademického roku 2010/2011 byla částečně zrekonstruována menza a zkvalitněny stravovací podmínky rozšířením nabídky služeb v kantýně a zavedením informačního systému kolejí a menz. Také byla určena ve spolupráci se Studentskou unií VŠTE zvolena Kolejní rada.

Tabulka 3.1 PÉČE O STUDENTY – UBYTOVÁNÍ, STRAVOVÁNÍ

Lůžková kapacita kolejí VŠTE celkem	192		
Počet lůžek v pronajatých zařízeních	35		
Počet podaných žádostí o ubytování k 31. 12. 2010	349		
Počet kladně vyřízených žádostí o ubytování k 31. 12. 2010	236		
Počet kladně vyřízených žádostí o ubytování v %	68 %		
Počet lůžkodnů v roce 2010	70 540		
Počet hlavních jídel vydaných v roce 2010	Celkem:		
	12681		
	Z toho:		
	Studenti	Zaměstnanci VŠTE	Ostatní
	8695	3986	0

4. INTERNACIONALIZACE

Strategie VŠTE v oblasti mezinárodní spolupráce

Internacionalizace je jednou z priorit rozvoje VŠTE.

V souladu s Dlouhodobým záměrem VŠTE jsou hlavní aktivity směřovány k navázání a posílení partnerských vztahů se zahraničními vysokými školami a institucemi, a to jak v oblasti vzdělávací, výzkumné a vývojové činnosti, tak v oblasti zapojení do mezinárodních projektů, zejména v rámci evropského programu LLP – programu celoživotního učení, podprogramu Erasmus. Tyto snahy provází důsledné zavádění systému ECTS.

V rámci programu Erasmus spolupracuje VŠTE s 26 zahraničními vysokými školami:

Haute Ecole EPHEC (EPHEC University College), Bruxel	<i>Belgie</i>
Leuven University College	<i>Belgie</i>
Howest, University College West Flanders	<i>Belgie</i>
LAHTI University of Applied Sciences, Lahti	<i>Finsko</i>
Université Paris 13, Paris	<i>Francie</i>
Institute of Technology Sligo, Sligo	<i>Irsko</i>
Universita' Degli Studi Del Sannio, Benevento	<i>Itálie</i>
Zemaitija College	<i>Litva</i>
School of Business and Finance, Riga	<i>Lotyšsko</i>
Szolnok University College	<i>Maďarsko</i>
Hochschule für Angewandte Wissenschaften – Fachhochschule Hof, Hof	<i>Německo</i>
Fachhochschule Kaiserslautern, University of Applied Sciences	<i>Německo</i>
Hogeschool Rotterdam, Rotterdam University of Applied Sciences	<i>Nizozemí</i>
Narvik University College (HiN), Narvik	<i>Norsko</i>
College of Banking Wroclaw, Wroclaw	<i>Polsko</i>
Instituto Politécnico de Setúbal (IPS), Setúbal	<i>Portugalsko</i>
Private Pädagogische Hochschule der Diözese Linz	<i>Rakousko</i>
Moray College UHI, Elgin	<i>Velká Británie</i>
Karabük University	<i>Turecko</i>

VŠTE pracuje na uzavírání nových bilaterálních dohod umožňujících výměnné studentské a učitelské pobyty, a to nejen v rámci programu Erasmus, ale i v jiných programech EU či Visegrádského fondu.

VŠTE má uzavřenou dohodu o spolupráci s irskou vysokou školou Institute of Technology Sligo, na základě které realizuje v rámci programu celoživotního vzdělávání zahraniční vysokoškolský bakalářský program Bachelor of Business Studies (Honours) certifikovaný irskou radou pro vzdělávání HETAC (Higher Education and Training Awards Council) v Dublinu. V roce 2010 byla poslední možnost absolvovat na VŠTE tento zahraniční bakalářský program.

VŠTE je součástí mezinárodní sítě škol International Business Week Leuven, která si vyměňuje studenty a učitele a uskutečňuje krátkodobé aktivity – u nás formou volitelného předmětu v angličtině. Každou skupinu studentů vždy doprovází tutor (učitel školy) – aktivita je financována v rámci mobilit učitelů z prostředků programu Erasmus.

Mezi partnerské instituce sítě International Business Week patří:

Haute Ecole EPHEC (EPHEC University College), Bruxel	<i>Belgie</i>
Leuven University College	<i>Belgie</i>
Lahti University of Applied Sciences	<i>Finsko</i>
Satakunta University of Applied Sciences, Pori	<i>Finsko</i>
Université Paris 13, Paris	<i>Francie</i>
School of Business and Finance, Riga	<i>Lotyšsko</i>
Fachhochschule Kaiserslautern, University of Applied Sciences	<i>Německo</i>
Hogeschool Rotterdam, Rotterdam University of Applied Sciences	<i>Nizozemí</i>
Saxion Universities, Enschede	<i>Nizozemí</i>
College of Banking Wrocław, Wrocław	<i>Polsko</i>
Instituto Politécnico de Setúbal (IPS), Setúbal	<i>Portugalsko</i>
IBA /International BusinessAcademy, Kolding	<i>Dánsko</i>

V roce 2010 se VŠTE zúčastnila aktivit International Business Week celkem sedmkrát. Šesti zahraničních výjezdů do Lahti, Wrocławu, Rotterdamu, Rigy, Leuvenu a Paříže se zúčastnilo celkem 18 studentů a 6 učitelů. VŠTE samotná se 19.–23. 4. 2010 stala organizátorem International Business Week, kterého se zúčastnilo 50 studentů (35 zahraničních a 15 českých) a 8 učitelů (5 zahraničních, 3 čeští).

Za zmínku stojí také členství v síti obchodních škol Evropského společenství Businet a evropské asociace národních asociací neuniverzitního sektoru a jednotlivých vysokých odborných škol EURASHE.

Zapojení VŠTE do mezinárodních vzdělávacích programů a programů výzkumu a vývoje

V roce 2010 pokračovalo přípravné období pro širší zapojení nově přijímaných akademických pracovníků do dvoustranné či mnohastranné vědeckotechnické spolupráce. Především mladí pracovníci byli seznámeni se zásadami tvůrčí a výzkumné práce, s formami jednotlivých publikačních aktivit. Přistoupilo se ke zdokonalování jazykové gramotnosti zejména v oblasti anglického, německého a španělského jazyka.

Tabulka 4.1 MOBILITA STUDENTŮ A AKADEMICKÝCH PRACOVNÍKŮ¹⁰

Program	LLP					Erasmus Mundus	Tempus
	Erasmus	Comenius	Grundtwig	Leonardo	Jean Monnet		
Počet projektů	1	0	0	0	0	0	0
Počet vyslaných studentů	5	0	0	0	0	0	0
Počet přijatých studentů	0	0	0	0	0	0	0
Počet vyslaných ak. pracovníků	0	0	0	0	0	0	0
Počet přijatých ak. pracovníků	0	0	0	0	0	0	0
Počet vyslaných pracovníků ostatních	0	0	0	0	0	0	0
Počet přijatých pracovníků ostatních	0	0	0	0	0	0	0
Dotace (v tis. Kč)	606	0	0	0	0	0	0

Tabulka 4.2 OSTATNÍ PROGRAMY

Program	Ceepus	Aktion	Rozvojové programy MŠMT	Ostatní
Počet projektů	0	0	0	0
Počet vyslaných studentů	0	0	0	0
Počet přijatých studentů	0	0	0	0
Počet vyslaných akademických pracovníků	0	0	0	0
Počet přijatých akademických pracovníků	0	0	0	0
Dotace (v tis. Kč)	0	0	0	0

¹⁰ **Vyjíždějící studenti** – studenti, kteří v roce 2010 absolvovali zahraniční pobyt, započítávají se i ti studenti, jejichž pobyt začal v roce 2009. Započítávají se pouze studenti, jejichž pobyt trval více než **4 týdny (28 dní)**.

Přijíždějící studenti – studenti, kteří přijeli v roce 2010, započítávají si i ti studenti, jejichž pobyt začal v roce 2009. Započítávají se pouze studenti, jejichž pobyt trval více než **4 týdny (28 dní)**. Pokud VŠTE uvádí i jinak dlouhé výjezdy, uvede to v poznámce k tabulce.

Vyjíždějící akademičtí pracovníci – pracovníci, kteří v roce 2010 absolvovali zahraniční pobyt, započítávají se i ti pracovníci, jejichž pobyt začal v roce 2009.

Započítávají se pouze pracovníci, jejichž pobyt trval více než **5 pracovních dní**.

Přijíždějící akademičtí pracovníci - pracovníci, kteří přijeli v roce 2010, započítávají se i ti pracovníci, jejichž pobyt začal v roce 2009. Započítávají se pouze pracovníci, jejichž pobyt trval více než **5 pracovních dní**.

Tabulka 4.3 MOBILITA STUDENTŮ A AKADEMICKÝCH PRACOVNÍKŮ PODLE ZEMÍ

Země	Počet vyslaných studentů	Počet přijatých studentů	Počet vyslaných akademických pracovníků	Počet přijatých akademických pracovníků
Portugalsko	2	0	0	0
Velká Británie	1	0	0	0
Nizozemí	2	0	0	0

5. ZAJIŠŤOVÁNÍ KVALITY ČINNOSTÍ REALIZOVANÝCH NA VYSOKÝCH ŠKOLÁCH

Vnitřní hodnocení

Útvar interního auditu prověřuje účinnost vnitřního kontrolního systému, který zahrnuje všechny kontrolní činnosti v rámci vnitřního provozního a finančního řízení Vysoké školy technické a ekonomické v Českých Budějovicích. Kontrola a hodnocení studia je stanovena vnitřními předpisy VŠTE – Studijním a zkušebním řádem VŠTE a Statutem VŠTE.

Systémem kontroly se zabývá §26 a §27 zákona o finanční kontrole.

Vnitřní kontrolní systém VŠTE je založen na:

- předběžné kontrole (dle §26 zákona o finanční kontrole),
- průběžné kontrole (dle §27 zákona o finanční kontrole),
- následné kontrole (dle §27 zákona o finanční kontrole).

Předběžná kontrola

Podle výše zmíněného paragrafu byly na VŠTE definovány tyto funkce, které provádí předběžnou kontrolu:

- Příkazce operací – Ing. Petr Mulač – kvestor, popř. Ing. Marek Vochozka, MBA, Ph.D. pověřený rektor, popř. prof. Ing. Jan Váchal, CSc. zástupce rektora
- Správce rozpočtu – Ing. Marie Padrtová, popř. Ing. Petr Mulač za předpokladu, že není příkazce
- Hlavní účetní – Bc. Šárka Baborová

Blíže se tímto zabývá Směrnice č. 11/2009 Oběh účetních dokladů a pravidla finanční kontroly. VŠTE tedy definovala a jednoznačně určila odpovědnost za jednotlivé části předběžné kontroly. Každé rozhodnutí jednotlivých osob v řetězci je archivováno přehledně pro zpětnou analýzu a revizi.

Shrnutí

Vnitřní kontrolní systém předběžné kontroly je nastaven dle zákona o finanční kontrole a lze jej tedy považovat za dostatečně efektivní a účinný

Průběžná a následná kontrola

Na Vysoké škole technické a ekonomické v Českých Budějovicích zajišťuje průběžnou a následnou kontrolu vedoucí útvaru interního auditu prostřednictvím vedoucích příslušného oddělení a v kooperaci s ekonomickým oddělením (viz §27 odst. 1).

Tyto osoby musí dle vnitřních norem a zákona o finanční kontrole zajistit, aby při kontrole:

- 1) byly dodrženy stanovené podmínky a postupy při uskutečňování, vypořádávání a vyúčtování schválených operací,
- 2) bylo zajištěno přizpůsobení uskutečňovaných operací při změnách ekonomických, právních, provozních a jiných podmínek novým rizikům,
- 3) byly prováděny včas a přesně zápisy o uskutečňovaných operacích v zavedených evidencích a automatizovaných informačních systémech, a aby se zajistila včasná příprava stanovených finančních, účetních a jiných výkazů, hlášení a zpráv.

Průběžná kontrola zajišťuje operační postupy, které slouží ke sledování úplnosti a přesnosti průběhu operací, a to od vzniku pohledávky nebo závazku až do okamžiku ukončení prováděných prací či splnění dodávky zboží nebo služeb v požadovaném rozsahu, včetně vyúčtování a úhrady pohledávek nebo závazků. Systém průběžné kontroly podrobně popisuje III. Odstavec 6 článku 3 příložené směrnice, přičemž obdobná pravidla platí pro všechny vztahy, z nichž vyplývá finanční plnění.

Následná kontrola je zajišťována revizními postupy, zpravidla doplněnými o hodnotící postupy. Vychází se z informací o charakteru zajišťovaných úkolů, zdrojích financování, právních předpisech souvisejících s kontrolovanými operacemi a rizicích spojených s jejich realizací.

Shrnutí

Výše uvedené postupy, které jsou zavedeny na Vysoké škole technické a ekonomické v Českých Budějovicích zavedeny, lze považovat za účinné, efektivní a hospodárné. O tomto faktu svědčí výsledky plánovaných kontrol, které se uskutečnily v roce 2010, jež konstatovaly, že systém panující na jednotlivých odděleních je efektivní a v souladu s platnou legislativou.

Přehled kontrol provedených za rok 2010

Název auditu	Prověřované období	Forma	Útvar	Výsledné konstatování
Kontrola čerpání sociálního fondu	od 2. 8. do 31. 8.	Úplný	Útvar kvestora	Bez nálezu
Kontrola přidělování cestovních náhrad	od 1. 9. do 30. 9.			Bez nálezu
Kontrola čerpání stipendijního fondu	od 1. 10. do 1. 11.			Bez nálezu

Závěr

Vnitřní kontrolní systém je hospodárný, efektivní a v souladu s platnou legislativou a vnitřními předpisy.

Vnější hodnocení

V roce 2010 proběhlo vnější hodnocení VŠTE následujícími úřady:

- Odbor kontroly MŠMT,
- Oblastní inspektorát práce (kontrola podle zák. č. 251/2005 Sb., o inspekci práce),
- Hasičský záchranný sbor Jihočeského kraje,
- Okresní správa sociálního zabezpečení v Českých Budějovicích,
- Finanční úřad v Českých Budějovicích,
- Národní agentura pro evropské vzdělávací programy (NAEP),
- Akreditační komise,
- Úřad pro ochranu osobních údajů.

V průběhu prováděných kontrol nebyly shledány žádné závažné nedostatky.

6. ROZVOJ VYSOKÉ ŠKOLY

V roce 2009 (výběrové řízení 2010) nebyl doporučen k financování žádný z VŠTE předložených projektů do FRVŠ. Z toho důvodu nebyl v roce 2010 žádný projekt FRVŠ na VŠTE řešen. Ve výběrovém řízení pro rok 2011 bylo podáno 6 projektů, žádný z nich však nebyl podpořen.

Tabulka 6.1 Zapojení VŠTE do Fondu rozvoje vysokých škol

Tématický okruh	Počet přijatých projektů	Poskytnuté fin. prostředky v tis. Kč		
		Kapitálové	Běžné	Celkem
A	-	-	-	-
B	-	-	-	-
C	-	-	-	-
E	-	-	-	-
F	-	-	-	-
G	-	-	-	-
Celkem	0	0	0	0

VŠTE se v roce 2010 zapojila do Rozvojových programů čtyřmi decentralizovanými projekty:

- Zavedení Modelu excelence řízení v podmínkách VŠTE I
- Zkvalitnění podmínek studia prostřednictvím rozšíření informačně-technické základny studoven
- Softwarové vybavení na výpočtové modelování tepelně-technických a akustických vlastností materiálů
- Rozvoj informačních a komunikačních technologií na podporu moderních forem výuky

Decentralizované projekty byly schváleny v celkové výši 1 800 000,- na jejich realizaci VŠTE využila 1 798 879,30 Kč.

Zároveň se VŠTE podílela na čtyřech centralizovaných rozvojových projektech s Jihočeskou univerzitou v Českých Budějovicích, Masarykovou univerzitou Brno a Vysokou školou polytechnickou v Jihlavě:

- Aplikace nové legislativy eGovernmentu do provozních agent IS VVŠ a jejich další rozvoj
- Doplnění informačních technologií pro implementaci projektu eGovernmentu
- Rozvoj infrastruktur pro využívání hledání podobností mezi seminárními a jinými pracemi a zdroji na Internetu
- Zkvalitnění přípravy žádostí o akreditaci na veřejných neuniverzitních vysokých školách

Celková výše využitých prostředků na centralizované rozvojové projekty činila 1 606 156,- Kč.

Tabulka 6.2 ZAPOJENÍ VŠTE DO ROZVOJOVÝCH PROGRAMŮ PRO VEŘEJNÉ VYSOKÉ ŠKOLY V ROCE 2010

Rozvojové programy pro veřejné vysoké školy	Počet přijatých projektů	Poskytnuté fin. prostředky v tis. Kč	
		Kapitálové	Běžné
Program na rozvoj přístrojového vybavení a moderních technologií	3	409,0396	1 090
Program na podporu mezinárodní spolupráce v oblasti vysokoškolského vzdělávání	0	0	0
Program na podporu přípravy projektů do operačních programů	0	0	0
Program na podporu sociálně, ekonomicky i zdravotně znevýhodněných při vstupu do studia, během studia a bezprostředně po jeho absolvování	0	0	0
Program na podporu personálního rozvoje vysokých škol	0	0	0
Program na podporu dalšího vzdělávání	0	0	0
Program na podporu odstraňování slabých stránek a/nebo podporu silných stránek VŠTE	1	0	299,8397
Centralizované rozvojové projekty společné (VŠTE jako koordinátor)	0	0	0
Centralizované rozvojové projekty samostatné	4	730	876,156
Celkem	8	1139,0396	2265,9957

7. ZÁVĚR

Předložená výroční zpráva ve své struktuře i obsahu dává možnost objektivního pohledu za uplynulým rokem, vytváří reálnou základnu pro další období, současně však nastavuje zrcadlo naší efektivnosti a naplnění stanovených cílů. Zákonitou a legitimní úvahou nad výroční zprávou je položení si otázky, jaký ten uplynulý rok byl, co přinesl pozitivního, kde jsme zůstali na poloviční cestě, které problematiky zůstaly nedořešeny a které bylo v našich možnostech řešit jinak.

Výroční zpráva se zpravidla píše v době, kdy škola jako živý organismus již dýchá naplňováním úkolů roku následujícího a události, které se zdály být zlomovými a rozhodujícími v předcházejícím období ztrácejí na významu a aktuálnosti oproti úkolům, které přináší rychle se měnící svět naší diskontinuální a turbulentní doby. Určitá časová diskrepance při vypracování této zprávy má i své přednosti, na některé úspěchy se člověk dívá více s pokorou a s nadhledem, na některé neúspěchy, které v daný okamžik měly příchuť prohry pak jako na motivující a životadárnou hnací sílu. Jako v lidském životě, tak i v životě školy pak natrvalo zůstanou v historické paměti jen ty opravdové mezníky životní existence, kterým bezesporu rok 2010 pro naši školu z tohoto pohledu byl.

Při inventarizaci naší činnosti za minulý rok, kterou zpracování výroční zprávy je, se otevírá prostor pro vydefinování hlavních úkolů pro rok následující. Nebylo tomu jinak i při psaní této zprávy. Chceme dál zpřesnit a aktualizovat zpracovanou strategii rozvoje naší školy s konkretizací cílů s osobní zodpovědností za jejich naplňování, prohloubit systém vnitřního hodnocení kvality a efektivnost naší organizace, rozšířit nabídku studijních oborů o další, zejména technického zaměření, zajistit výrazný posun v rozvoji činnosti celoživotního vzdělávání, zavést hodnoticí a motivační systém v oblasti publikačních a tvůrčích aktivit, výrazně rozšířit projektové aktivity a bylo by možné uvést další více či méně významné záměry a úkoly.

Jak bylo v úvodním slově konstatováno, život školy lze s určitou nadsázkou přirovnat k životu člověka. Z tohoto pohledu by se naše škola měla vyznačovat pevným zdravím, nezničitelným gruntem a dožít se vysokého stáří s plnohodnotným životem. K naplnění těchto cílů směřovaly veškeré naše aktivity v roce minulém, tímto směrem budeme nesporně směřovat i v tomto roce. I přes nelehké období loňského roku lze uplynulé období hodnotit jako výrazný kvalitativní krok na započaté cestě směřující k vybudování plnohodnotné, profesně orientované vysokoškolské vzdělávací instituce, naplňující hlavní cíle vysokoškolské politiky státu a respektující a zabezpečující celospolečenské potřeby zejména Jihočeského regionu.

V souladu se zákonem č. 111/1998 Sb., o vysokých školách a o změně a doplnění dalších zákonů (vysokoškolský zákon), ve znění pozdějších předpisů:

Správní rada VŠTE se vyjádřila k Výroční zprávě o činnosti VŠTE za rok 2010 dne XX. XX. 2011.

Akademická rada VŠTE projednala Výroční zprávu o činnosti VŠTE za rok 2010 dne XX. XX. 2011.

Akademický senát VŠTE schválil Výroční zprávu o činnosti VŠTE za rok 2010 dne XX. XX. 2011.