



Vysoká škola technická a ekonomická  
v Českých Budějovicích

# Institucionální plán

Vysoké školy technické a ekonomické v Českých Budějovicích

pro roky 2016 - 2018





Č. j.: VŠTE003717/2016

**Institucionální plán  
Vysoké školy technické a ekonomické  
v Českých Budějovicích  
pro roky 2016 - 2018**

v. r.

.....  
doc. Ing. Marek Vochozka MBA, Ph.D.  
rektor

## Struktura předkládaného Institucionálního plánu

1	Úvod .....	4
2	Institucionální plán VŠTE a jeho části.....	8
2.1	Vnitřní vybavení Centrálních laboratoří VŠTE, Centra odborné přípravy a rekonstrukce budovy D.....	8
2.1.1	Anotace .....	8
2.1.2	Funkční řešení jednotlivých pater .....	8
2.1.3	Specifikace cílů na rok 2016 - 2018 .....	10
2.1.4	Harmonogram realizace 2016.....	11
2.1.5	Relevantní ukazatele výkonu .....	12
2.2	Vnitřní soutěž .....	13
1.1.1	Anotace .....	13
1.1.2	Specifikace cílů na období 2016 - 2018.....	13
1.1.3	Harmonogram realizace.....	15
1.1.4	Relevantní ukazatele výkonu .....	16
3	Návaznost IRP na DZ 2016 - 2020.....	17
4	Rozpočet.....	18
	Seznam tabulek.....	20
	Seznam obrázků .....	20

# 1 Úvod

Institucionální plán Vysoké školy technické a ekonomické v Českých Budějovicích pro roky 2016 - 2018 (dále jen „IP 2016 - 2018“) plně respektuje vizi VŠTE, již je: „Poskytování komplexního vzdělání zaměřeného na výchovu profesně specializovaných techniků a ekonomů v rámci univerzitního prostředí“.

Dále pak vychází z mise VŠTE, která je součástí Dlouhodobého záměru vzdělávací a vědecké, výzkumné, vývojové a inovační, umělecké a další tvůrčí činnosti Vysoké školy technické a ekonomické v Českých Budějovicích na období 2016 – 2020 (DZ 2016 – 2020):

- Zkvalitňovat a dále rozšiřovat akreditace studijních programů v bakalářském a magisterském stupni studia.
- Akreditovat doktorské studium jak pro technické tak ekonomické studijní programy.
- Posilovat vztahy se soukromým a veřejným sektorem, zejména v regionu Jihočeského kraje.

Vedení VŠTE se pro období 2016 - 2018 rozhodlo navázat na realizovaný IRP 2014 a aktuálně řešený IRP 2015 a pokračovat v obou původních projektových záměrech, jedná se o následující oblasti:

- Vnitřní vybavení Centrálních laboratoří VŠTE, Centra odborné přípravy a rekonstrukce budovy D.
- Interní grantová soutěž.

Orientační limit pro institucionální plán VŠTE pro roky 2016 – 2018 činí 23 454 tis. Kč.

Konkrétní provázanost cílů s DZ 2016–2020 a rozložení finančních prostředků mezi obě oblasti je uvedeno v následující tabulce.

IP 2016 - 2020 je zaměřen zejména na prioritní oblasti „Vzdělávání“ a „Výzkum vývoj a tvůrčí činnost“.

Prioritní oblast DZ 2016– 2020	Strategické cíle	Projektová část	Alokace	
			Kč (tis.)	% IRP
Vzdělávání	<ul style="list-style-type: none"><li>- Zajistit profilaci školy do technických studijních oborů a programů.</li><li>- Nastavit standardy vzdělávání a zajistiti jejich následnou evaluaci.</li><li>- Zajistit implementaci teoretických znalostí do aplikační sféry.</li></ul>	Interní grantová soutěž	2 346	>10%
		Vnitřní vybavení Centrálních laboratoří VŠTE, Centra odborné přípravy a rekonstrukce budovy D	21 108	<90%
Výzkum, vývoj a tvůrčí činnost	<ul style="list-style-type: none"><li>- Zvýšit počet výstupů v oblasti vědecko-výzkumných aktivit vykazovaných v systému RIV včetně jejich vědecké hodnoty (IF).</li><li>- Zajistit odborný růst, stabilitu a rozvoj u mladých akademických pracovníků.</li><li>- Zabezpečit vysokou úroveň laboratorních prací jako předpoklad pro vědecko-výzkumnou činnost ústavů školy.</li></ul>			
<b>Celkem</b>			<b>23 454</b>	<b>100%</b>

Tabulka 1: Cíle projektu

V tabulce č. 2 a 3 jsou dílčí cíle specifikovány do úrovně dílčích oblastí včetně uvedení indikace pro sledování jejich plnění v kontextu s DZ VŠTE 2016–2020.

	Strategické priority	Cíl a nástroje	Indikátory pro IRP 2016
<b>Vnitřní vybavení Centrálních laboratoří VŠTE, Centra odborné přípravy a rekonstrukce budovy D</b>	Harmonizace profilu absolventů s potřebami podnikové praxe	Zajistit implementaci teoretických znalostí do aplikační sféry. <ul style="list-style-type: none"> <li>• Zdůrazňovat význam přenositelných kompetencí, včetně kreativity, kritického myšlení.</li> <li>• Akcentovat účast vnějších aktérů na přípravě a revizi studijních plánů a zapojení odborníků z praxe do výuky.</li> </ul>	
	Kvalita a excelence výstupů v oblasti vědecko-výzkumné	Zvýšit počet výstupů v oblasti vědecko-výzkumných aktivit vykazovaných v systému RIV včetně jejich vědecké hodnoty (IF). <ul style="list-style-type: none"> <li>• Navázání intenzivní spolupráce (jak tuzemské tak mezinárodní) s podnikovou sférou, vysokými školami a výzkumnými institucemi za účelem řešení výzkumných projektů a grantů.</li> <li>• Vybudování kvalitního laboratorního zázemí.</li> <li>• Komercializace výstupů z řešení výzkumných projektů a grantů (transfer poznatků do podnikové praxe).</li> </ul>	<ul style="list-style-type: none"> <li>• Zahájený provoz budovy centrálních laboratoří VŠTE,</li> <li>• počet vybavených laboratoří a učeben,</li> <li>• počet vybavených, technických a obslužných místností</li> <li>• počet vybavených ostatních místností,</li> </ul>
	Kvalita, stabilita a rozvoj mladých akademických pracovníků	Zajistit odborný růst, stabilitu a rozvoj u mladých akademických pracovníků. <ul style="list-style-type: none"> <li>• Vytvořit odpovídající vědecko-výzkumnou infrastrukturu (centrální laboratoře).</li> </ul>	<ul style="list-style-type: none"> <li>• zakoupená zařízení pro Centrum odborné přípravy (realizováno ve třech etapách),</li> <li>• rekonstruované stoupací potrubí v budově D.</li> </ul>
	Vysoký standard vědecko-výzkumné infrastruktury	Zabezpečit vysokou úroveň laboratorních prací jako předpoklad pro vědecko-výzkumnou činnost ústavů školy. <p>Výstavba centrálních laboratoří zahrnující:</p> <ul style="list-style-type: none"> <li>• Metalografické laboratoře s přípravnou vzků a skladem.</li> <li>• Laboratoře mechanických vlastností.</li> <li>• Laboratoře tepelného zpracování.</li> <li>• Laboratoře strojírenských technologií.</li> <li>• Laboratoře hydromechaniky, termomechaniky a energetiky.</li> <li>• Laboratoře měření a kvality.</li> <li>• Laboratoře stavebních hmot.</li> <li>• Laboratoře stavebních izolací.</li> <li>• Materiálně technické zázemí (sklady, učebny, chodby, soc. zařízení aj.). <ul style="list-style-type: none"> <li>○ Přístrojové vybavení laboratorních prostor.</li> <li>○ Personální zabezpečení laboratorních prostor vědeckými pracovníky a laboratorními techniky.</li> </ul> </li> </ul>	

Tabulka 2: Specifikace dílčích cílů včetně indikace plnění – část 1

	Strategické priority	Cíl a nástroje	Indikátory pro IRP 2016
Interní grantová soutěž	Profilace a diverzifikace studijních programů	Zajistit profilaci školy do technických studijních oborů a programů. <ul style="list-style-type: none"> <li>Rozvíjení konceptu podpory zájmu o technické vzdělání.</li> <li>Plánování a rozvíjení efektivních marketingových nástrojů za účelem propagace technického vzdělání a osvěty např. na středních školách.</li> </ul>	<ul style="list-style-type: none"> <li>Vyhlášení interní grantové soutěže,</li> <li>počet podaných projektů interní grantové soutěže,</li> <li>počet podpořených projektů interní grantové soutěže,</li> <li>počet podpořených pracovníků (hlavní řešitel),</li> <li>počet závěrečných zpráv,</li> <li>počet úspěšně obhájených projektů.</li> </ul>
	Vnitřní systém zajištění kvality pedagogického procesu	Nastavit standardy vzdělávání a zajistiti jejich následnou evaluaci. <ul style="list-style-type: none"> <li>Poskytnout podporu začínajícím pedagogům a uvést je jak do pedagogického procesu, tak do tvůrčí a výzkumné činnosti.</li> </ul>	
	Kvalita a excelence výstupů v oblasti vědecko-výzkumné	Zvýšit počet výstupů v oblasti vědecko-výzkumných aktivit vykazovaných v systému RIV včetně jejich vědecké hodnoty (IF). <ul style="list-style-type: none"> <li>Interní grantová soutěž VŠTE.</li> </ul>	

Tabulka 3: Specifikace dílčích cílů včetně indikace plnění – část 2

Za účelem dosažení co nejvyšší efektivity a účelnosti rozvojového plánu v souladu s přidělenou orientační výší limitu pro IP 2016 - 2018 (23 454 tis. Kč) je projekt rozdělen na dva dílčí projektové záměry, uvedené v tabulce č. 2 a 3, jejichž obsahová náplň vychází z DZ MŠMT pro vzdělávací a vědecké, výzkumné, vývojové a inovační, umělecké a další tvůrčí činnosti pro oblast vysokých škol na rok 2016–2020 zejména v oblastech:

#### **Zajišťování kvality (doporučení pro vysoké školy):**

- V rámci vnitřního zajišťování kvality upřednostňovat zaměření na skutečný výkon činností a jejich výsledky před důrazem na formální nároky.
- Do přípravy strategických dokumentů, včetně akreditačních spisů, zapojit širokou skupinu partnerů.
- Pro ověřování kvality výsledků svých činností využívat mimo jiné mezinárodní žebříčky vysokých škol, včetně oborově specifických.

#### **Diverzita a dostupnost (doporučení pro vysoké školy):**

- Rozvíjet systémy elektronických studijních opor a využívat jejich potenciálu pro vzdělávání specifických skupin studentů.

#### **Relevance (doporučení pro vysoké školy):**

- Svou vzdělávací, výzkumnou, vývojovou, uměleckou i další činností reagovat na lokální, regionální, celostátní i mezinárodní podmínky a problémy.

#### **Kvalitní a relevantní výzkum, vývoj a inovace (doporučení pro vysoké školy):**

- Rozvíjet spolupráci s vnějšími partnery za účelem zvyšování relevance výzkumu pro potřeby aplikační sféry.
- Posilovat internacionalizaci výzkumné a vývojové činnosti a integraci výzkumné infrastruktury do mezinárodních sítí.
- Zvyšovat kompetence studentů i pracovníků vysoké školy pro přenos poznatků mezi akademickou a aplikační sférou.
- Zapojit se do programů aplikovaného výzkumu podporovaných z veřejných prostředků (programů vyhlášených MPO ČR, MZdr. ČR, MK ČR apod.) i soukromých zdrojů.
- Posilovat kapacity pro komercializaci poznatků.
- Zaměřit pozornost na excelentní výzkum s vysokými společenskými přínosy.
- Při formulaci svých strategií v oblasti výzkumu a vývoje vycházet z existujících národních a mezinárodních dokumentů.

## 2 Institucionální plán VŠTE a jeho části

### 2.1 Vnitřní vybavení Centrálních laboratoří VŠTE, Centra odborné přípravy a rekonstrukce budovy D

#### 2.1.1 Anotace

První část IP 2016 – 2018 navazuje na strategické cíle DZ VŠTE 2016–2020 zejména v oblasti výzkumu, vývoje a tvůrčí činnosti a oblasti financování. Současně také navazuje na IRP 2015 a pokračuje v zahájené stavbě Centrálních laboratoří VŠTE, jejichž výstavba byla zahájena v roce 2014. Pro období 2016 – 2018 je plánováno jejich vnitřní vybavení, vybavení Centra odborné přípravy a rekonstrukce budovy D.

Centrální laboratoře VŠTE jsou funkčně koncipovány jako specializované pracoviště určené pro výuku, vědecké pokusy, vědecký výzkum, technický vývoj, experimentální rozборы, posudky a specializovanou diagnostiku zejména pro technické a přírodovědné obory. Důvodem jejich výstavby je realizace tvůrčích aktivit základního a aplikovaného výzkumu, které podpoří a umožní širší publikační činnost akademických pracovníků. Centrální laboratoř bude také sloužit pro transfer technologií do praxe, jako místo spolupráce se středními školami a institucemi VaVal. Dílčí část pro období 2016 - 2018 se zaměřuje na vybavení vnitřních částí pro zahájení výuky a prací v laboratořích. V rámci této akce bude celkově vybaveno nábytkem a nezbytným příslušenstvím 13 učebních a laboratorních prostor, 7 technických a obslužných místností a 6 místností ostatních (studentský klub, šatna, kabinet, jídelna a rektorský salónek). Současně bude do laboratoří pořízena nezbytná technika a vybavení. Studentský klub bude vybaven tak, aby mohl svůj provoz zahájit již v průběhu roku 2016.

#### 2.1.2 Funkční řešení jednotlivých pater

1. NP	2. NP	3. NP
Studentský klub	Jídelna	Učebna dopravních oborů
Učebna stavebních oborů	Rektorský salónek	Úklidová komora
Sklad a příprava vzorků	Úklidová komora	
Úklidová komora	Přípravna	
Laboratoř tepelného	Laboratoř stavebních hmot	
Šatna	Šatna	
Kabinet	Sklad	
Laboratoř metalografie	Laboratoř čistá	
Učebna strojírenských oborů	Laboratoř stavební izolace	
Laboratoř technologií	Laboratoř špinavá	
Laboratoř hydromechaniky	Sklad	
Laboratoř měření kvality		
Laboratoř mechanických		

■ laboratorní prostory; ■ učebny; ■ technické a obslužné prostory; ■ ostatní

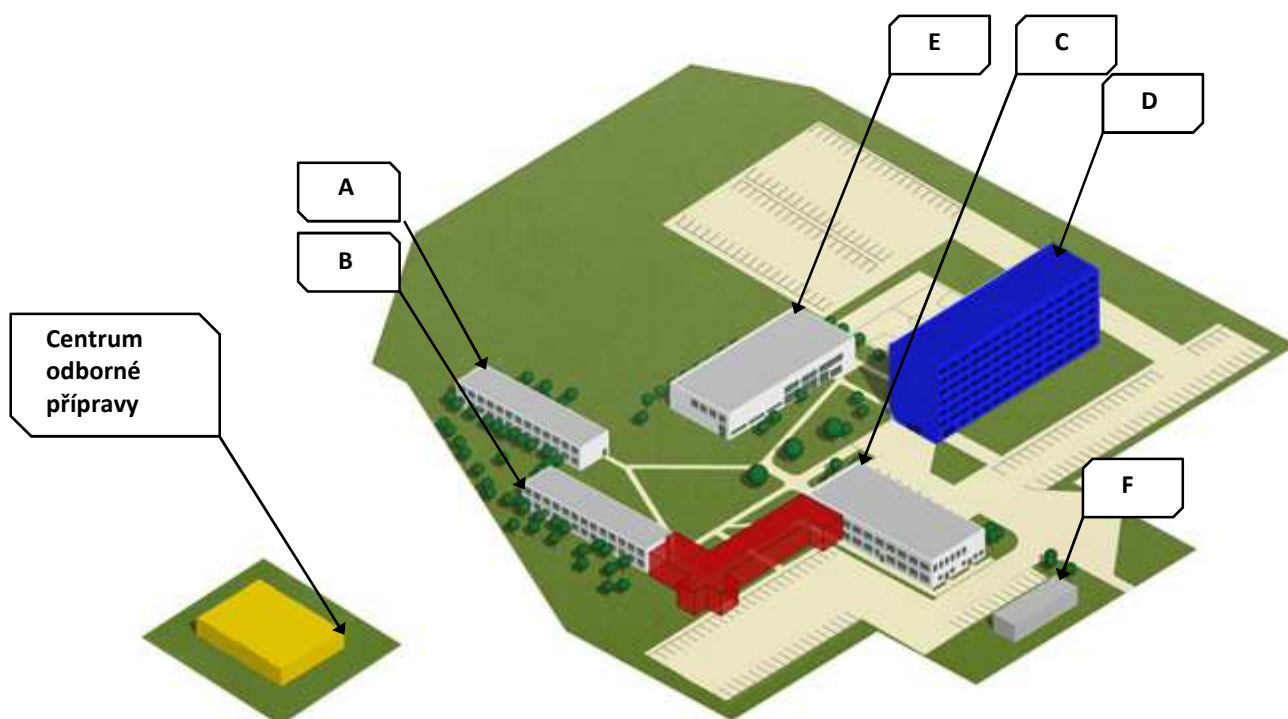
Tabulka 4: Funkční řešení pater



Druhá část IP 2016 – 2018 je zaměřena na vybavení Centra odborné přípravy, které bylo ustaveno v druhé polovině roku 2015 a je koncipováno jako vzdělávací centrum určené k rozvíjení kompetencí studentů, pracovníků školy a současně také jako místo pro přenos poznatků mezi akademickou a aplikační sférou, tedy zvyšování relevance výzkumu pro potřeby aplikační sféry.

Centrum odborné přípravy se nachází ve vzdálenosti cca 1,5 km od areálu VŠTE a na ploše větší než 600 m<sup>2</sup> disponuje základním zařízením pro strojírenskou výrobu (řezání materiálu, vypalování; lisování broušení a obrušování, čištění, rovnání, ohýbání, svařování, finální montáž). V takto vybaveném centru mohou studenti aplikovat a ověřovat nabyté poznatky z výuky, volit konkrétní témata pro své kvalifikační práce a absolvovat povinnou praxi (týká se zejména studentů oboru Strojírenství). Akademickým pracovníkům školy umožňuje toto centrum provádět aplikovaný výzkum a testovat a předvádět studentům teoretické poznatky v prostředí praktické výroby. Záměrem pro období 2016 – 2018 je toto centrum dovybavit o další výrobní zařízení a nezbytné příslušenství.

Poslední částí IP je určena na rekonstrukci budovy D, jakožto hlavní administrativně správní budovy VŠTE, konkrétně budou v rámci realizace vyměněny tři stoupací potrubí v budově D v souladu s ADZ 2016, konkrétně přílohou č. 1 Seznam objektů v rámci areálu VŠTE, které jsou plánovány rekonstruovat. Následující schéma znázorňuje dotčené budovy.



Obrazek 1: Situace areálu VŠTE,

- Vnitřní vybavení Centrálních laboratoří
- Rekonstrukce budovy D
- Centrum odborné přípravy

### **2.1.3 Specifikace cílů na rok 2016 - 2018**

Realizace této projektové části má za cíl:

- Dovybavení Centrálních laboratoří VŠTE v částech:
  - učební a laboratorní prostory,
  - technické a obslužní místnosti,
  - ostatní prostory.
- Vybavení Centra odborné přípravy.
- Rekonstrukce stoupacího potrubí v budově D.

## 2.1.4 Harmonogram realizace 2016

Hlavní kroky	Aktivity plánované k dosažení	2016												2017												2018												Zodpovědní gestoři
		I	II	III	IV	V	VI	VII	VIII	IX	X	XI	XII	I	II	III	IV	V	VI	VII	VIII	IX	X	XI	XII	I	II	III	IV	V	VI	VII	VIII	IX	X	XI	XII	
Vnitřní vybavení Centrálních laboratoří VŠTE	Příprava zadávací dokumentace	■	■	■																																		Útvar kvestora
	Zadávací řízení na dodavatele				■																																Útvar kvestora	
	Výběr dodavatele					■																															Útvar kvestora	
	Dodávka a instalace nábytku do Učebních, laboratorních, obslužných a ostatních prostor						■	■	■	■	■																										Útvar kvestora	
Centrum odborné přípravy	Příprava zadávací dokumentace	■	■	■									■	■	■											■	■	■									Útvar kvestora	
	Zadávací řízení na dodavatele				■	■								■	■												■	■									Útvar kvestora	
	Výběr dodavatele						■								■													■									Útvar kvestora	
	Dodávka a instalace zařízení							■	■							■	■												■	■							Útvar kvestora	
Rekonstrukce stoupacího potrubí v budově D	Projektová a inženýrská činnost	■	■	■	■																															Útvar kvestora		
	Zadávací řízení na zhotovitele					■	■																														Útvar kvestora	
	Realizace rekonstrukce							■	■	■																											Útvar kvestora	
	Přejímka stavby											■																									Útvar kvestora	

Tabulka 5: Vnitřní vybavení Centrálních laboratoří VŠTE, budovy E a rekonstrukce budovy D

### 2.1.5 Relevantní ukazatele výkonu

Relevantní ukazatele výkonu spolu s jejich bližší specifikací jsou zobrazeny v tabulce č. 5.

Dílčí IP VŠTE 2016 - 2018	Měřitelný ukazatel výkonu	Výchozí hodnoty k roku 2015	Cílové hodnoty k roku 31. 12. 2018	Návaznost na DZ VŠTE	Návaznost na DZ ministerstva
Vnitřní vybavení Centrálních laboratoří VŠTE a rekonstrukce budovy D	Vybavení učebních a laboratorních prostor (nábytek)	0	13	1 Vzdělávání - Zajistit profilaci školy do technických studijních oborů a programů. 2 Výzkum, vývoj a tvůrčí činnost -Zvýšit počet výstupů v oblasti vědecko-výzkumných aktivit vykazovaných v systému RIV včetně jejich vědecké hodnoty (IF).	Prioritní cíl 4: Relevance Prioritní cíl 5 - Kvalitní a relevantní výzkum, vývoj a inovace
	Vybavení technických a obslužných místností (nábytek)	0	7	1 Vzdělávání - Zajistit profilaci školy do technických studijních oborů a programů. 2 Výzkum, vývoj a tvůrčí činnost -Zvýšit počet výstupů v oblasti vědecko-výzkumných aktivit vykazovaných v systému RIV včetně jejich vědecké hodnoty (IF).	Prioritní cíl 4: Relevance Prioritní cíl 5 - Kvalitní a relevantní výzkum, vývoj a inovace
	Vybavení ostatních prostor (nábytek)	0	6	1 Vzdělávání - Zajistit profilaci školy do technických studijních oborů a programů. 2 Výzkum, vývoj a tvůrčí činnost -Zvýšit počet výstupů v oblasti vědecko-výzkumných aktivit vykazovaných v systému RIV včetně jejich vědecké hodnoty (IF).	Prioritní cíl 4: Relevance Prioritní cíl 5 - Kvalitní a relevantní výzkum, vývoj a inovace
Centrum odborné přípravy	Finalizace 1. etapy	0	1	1 Vzdělávání - Zajistit profilaci školy do technických studijních oborů a programů. 2 Výzkum, vývoj a tvůrčí činnost -Zvýšit počet výstupů v oblasti vědecko-výzkumných aktivit vykazovaných v systému RIV včetně jejich vědecké hodnoty (IF).	Prioritní cíl 4: Relevance Prioritní cíl 5 - Kvalitní a relevantní výzkum, vývoj a inovace
	Finalizace 2. etapy	0	1	1 Vzdělávání - Zajistit profilaci školy do technických studijních oborů a programů. 2 Výzkum, vývoj a tvůrčí činnost -Zvýšit počet výstupů v oblasti vědecko-výzkumných aktivit vykazovaných v systému RIV včetně jejich vědecké hodnoty (IF).	Prioritní cíl 4: Relevance Prioritní cíl 5 - Kvalitní a relevantní výzkum, vývoj a inovace
	Finalizace 3. etapy	0	1	1 Vzdělávání - Zajistit profilaci školy do technických studijních oborů a programů. 2 Výzkum, vývoj a tvůrčí činnost -Zvýšit počet výstupů v oblasti vědecko-výzkumných aktivit vykazovaných v systému RIV včetně jejich vědecké hodnoty (IF).	Prioritní cíl 4: Relevance Prioritní cíl 5 - Kvalitní a relevantní výzkum, vývoj a inovace
Rekonstrukce stoupačích potrubí v budově D	Rekonstruované stoupačí potrubí v nadzemních podlažích hlavní správní budovy D	0	6	6 Financování	Prioritní cíl 1: Zajišťování kvality

Tabulka 6: Relevantní ukazatele výkonu dílčí části VŠTE centrální laboratoří.

## 2.2 Vnitřní soutěž

### 1.1.1 Anotace

Druhá část IP je zaměřena na pořádání vnitřní soutěže – „Interní grantové soutěže (IGS)“. Tato soutěž je programově-orientovaným nástrojem institucionální finanční podpory na Vysoké škole technické a ekonomické v Českých Budějovicích, která je zaměřena na aktuální a naléhavé problematiky školy. Soutěž je vyhlašována vždy počátkem kalendářního roku formou samostatných okruhů k řešení (výzva IGS). Řešiteli navržená témata jsou posouzena Komisí grantové soutěže. Tato soutěž probíhá již od roku 2008, kdy projekty posuzují pověřeni zástupci kateder a výsledky jednotlivých projektů jsou obhajovány na konci příslušného kalendářního roku opět před Komisí pro IGS. Zároveň je touto vnitřní soutěží podpořena dělba práce na úrovni ústavů, potažmo kateder, která tak stimuluje pracovníky školy k samostatným tvůrčím aktivitám.

Pro období 2016 – 2018 se předpokládá vyhlašování jednoletých projektů v následujícím tematickém okruhu:

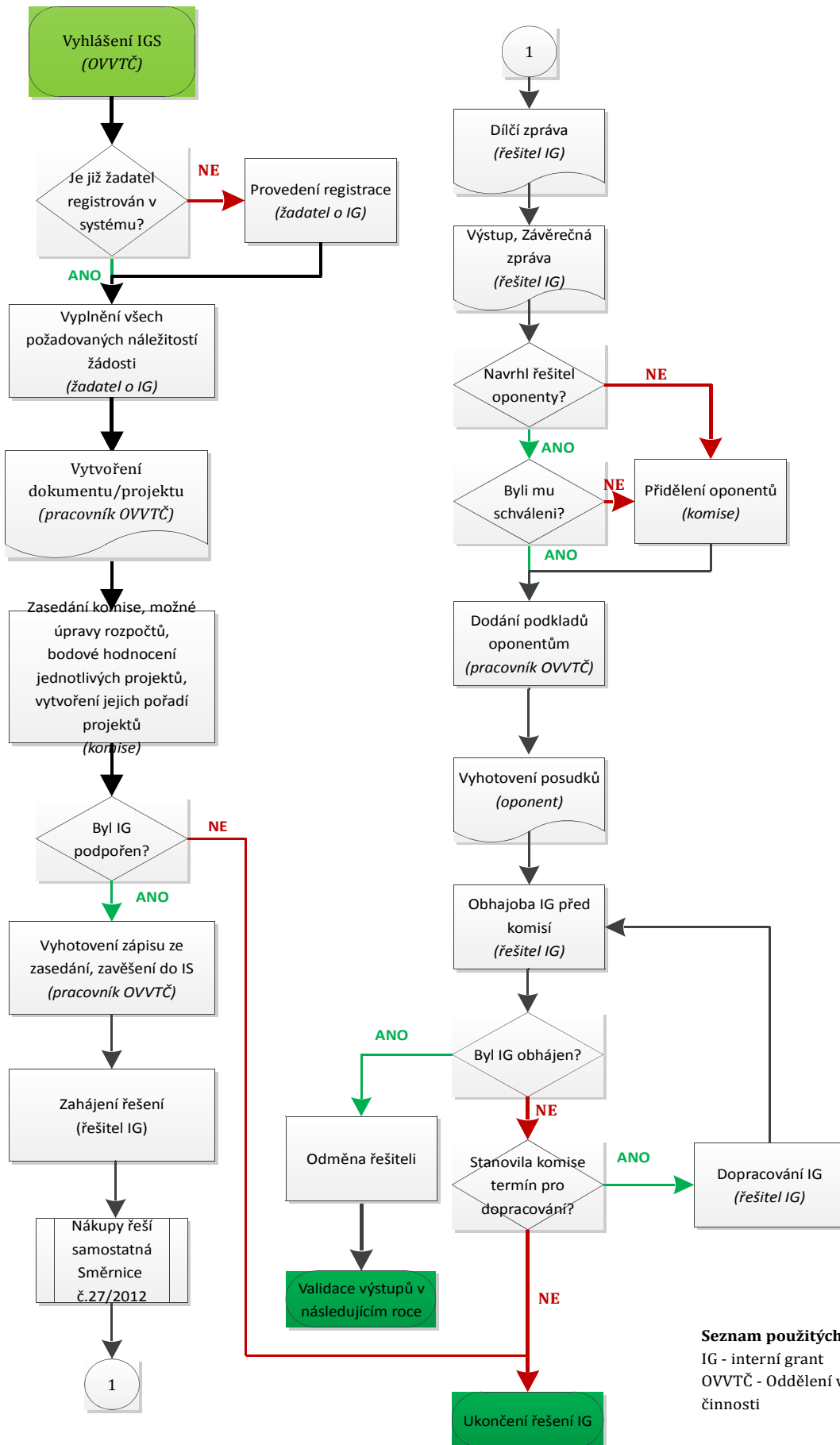
- Podpora pedagogické práce akademických pracovníků a profilace a inovace studijních programů na úrovni předmětů/kurzů.

### 1.1.2 Specifikace cílů na období 2016 - 2018

IGS je vyhlašována dle vnitřních pravidel, aktuálně platným vnitřním předpisem je směrnice č. 16/2014 Interní grantová soutěž. Dotace tak bude poskytnuta formou vnitřní soutěže, vždy v ročních cyklech a bude mít za cíl podpořit inovace, popř. profilace studijních programů na úrovni předmětů a kurzů, zejména se předpokládá pořízení demonstračních pomůcek, zařízení, software a laboratorní techniky potřebné pro výuku.

Cílem pro období 2016 – 2018 je vyhlásit interní soutěž s rovnocennou alokací (cca 782 tis. Kč) vždy s maximální délkou trvání projektů jeden rok.

Proces IGS je graficky znázorněn v následujícím grafu.



**Seznam použitých zkratk:**  
 IG - interní grant  
 OVVTČ - Oddělení výzkumu, vývoje a tvůrčí činnosti

### 1.1.3 Harmonogram realizace

Hlavní kroky	Aktivity plánované k dosažení	2016												2017												2018												Zodpovědní gestoři	
		I	II	III	IV	V	VI	VII	VIII	IX	X	XI	XII	I	II	III	IV	V	VI	VII	VIII	IX	X	XI	XII	I	II	III	IV	V	VI	VII	VIII	IX	X	XI	XII		
Interní grantová soutěž 2016	Výzva IGS																																					Útvar prorektora pro VaV a T Č	
	Projektová žádost																																					Útvar prorektora pro VaV a T Č	
	Schválení projektů																																					Útvar prorektora pro VaV a T Č	
	Realizace úspěšných projektů																																					Útvar prorektora pro VaV a T Č	
	Závěrečná zpráva projektu																																					Útvar prorektora pro VaV a T Č	
	Obhajoba																																					Útvar prorektora pro VaV a T Č	
Interní grantová soutěž 2017	Výzva IGS																																					Útvar prorektora pro VaV a T Č	
	Projektová žádost																																						Útvar prorektora pro VaV a T Č
	Schválení projektů																																						Útvar prorektora pro VaV a T Č
	Realizace úspěšných projektů																																						Útvar prorektora pro VaV a T Č
	Závěrečná zpráva projektu																																						Útvar prorektora pro VaV a T Č
	Obhajoba																																						Útvar prorektora pro VaV a T Č
Interní grantová soutěž 2018	Výzva IGS																																					Útvar prorektora pro VaV a T Č	
	Projektová žádost																																						Útvar prorektora pro VaV a T Č
	Schválení projektů																																						Útvar prorektora pro VaV a T Č
	Realizace úspěšných projektů																																						Útvar prorektora pro VaV a T Č
	Závěrečná zpráva projektu																																						Útvar prorektora pro VaV a T Č
	Obhajoba																																						Útvar prorektora pro VaV a T Č

Tabulka 7: Harmonogram realizace dílčí části Vnitřní soutěž

#### 1.1.4 Relevantní ukazatele výkonu

Relevantní ukazatele výkonu spolu s jejich bližší specifikací jsou zobrazeny v tabulce č. 8.

Dílčí IP VŠTE 2016 - 2018	Měřitelný ukazatel výkonu	Výchozí hodnoty k roku 2015	Cílové hodnoty k roku 31. 12. 2018	Návaznost na DZ VŠTE	Návaznost na DZ ministerstva
Interní grantová soutěž	Výzva	0	3	2 Výzkum, vývoj a tvůrčí činnost – Kvalita a excelence výstupů v oblasti vědecko-výzkumné	Prioritní cíl 4: Relevance
	Počet podaných projektů	0	30	2 Výzkum, vývoj a tvůrčí činnost – Kvalita a excelence výstupů v oblasti vědecko-výzkumné	Prioritní cíl 4: Relevance
	Počet podpořených projektů	0	15	2 Výzkum, vývoj a tvůrčí činnost – Kvalita a excelence výstupů v oblasti vědecko-výzkumné	Prioritní cíl 4: Relevance
	Zapojený řešitel	0	15	2 Výzkum, vývoj a tvůrčí činnost – Kvalita a excelence výstupů v oblasti vědecko-výzkumné	Prioritní cíl 4: Relevance
	Závěrečná zpráva projektu	0	15	2 Výzkum, vývoj a tvůrčí činnost – Kvalita a excelence výstupů v oblasti vědecko-výzkumné	Prioritní cíl 4: Relevance
	Úspěšná obhajoba	0	15	2 Výzkum, vývoj a tvůrčí činnost – Kvalita a excelence výstupů v oblasti vědecko-výzkumné	Prioritní cíl 4: Relevance

Tabulka 8: Relevantní ukazatele výkonu dílčího cíle Vnitřní soutěž



### 3 Návaznost IRP na DZ 2016 - 2020

Při koncipování obou projektových záměrů byl důsledně dodržován princip propojenosti s DZ 2016–2020. Konkrétní provázanost je uvedena v následujících kapitolách:

#### 1 Vzdělávání

##### Strategický cíl:

Zajistit profilaci školy do technických studijních oborů a programů.

##### Nástroje:

- Rozvíjení konceptu podpory zájmu o technické vzdělání.
- Programové financování ze státního rozpočtu – kapitola 333 MŠMT ČR.
  - Institucionální plány Vysoké školy technické a ekonomické.

#### 2 Výzkum, vývoj a tvůrčí činnost

##### Strategický cíl:

Zvýšit počet výstupů v oblasti vědecko-výzkumných aktivit vykazovaných v systému RIV včetně jejich vědecké hodnoty (IF).

##### Nástroje:

- Stanovení optimálních hodnot výstupů (uznatelných systémem RIV) s ohledem na potřebu
- Navázání intenzivní spolupráce (jak tuzemské, tak mezinárodní) s podnikovou sférou,
- vysokými školami a výzkumnými institucemi za účelem řešení výzkumných projektů a grantů.
- školy a institucionální podporou (RVO).
- Interní grantová soutěž VŠTE
- Vybudování kvalitního laboratorního zázemí
- Komercializace výstupů z řešení výzkumných projektů a grantů (transfer poznatků do podnikové praxe).

#### 6 Financování

##### Strategický cíl:

Dosažení nárůstu vlastních zdrojů provozních prostředků a to na hranici 25 % z celkového obratu v cílovém roce 2020 při zachování hodnoty příspěvků na provoz poskytovaných MŠMT minimálně na úrovni roku 2015.

##### Nástroje:

- Programové financování ze státního rozpočtu – kapitola 333 MŠMT ČR.
  - Institucionální plány Vysoké školy technické a ekonomické.
- Realizace výzkumných projektů.
- Realizace výzkumných projektů.
- Poskytování dalších služeb v rámci doplňkové činnosti – především poradenské a expertní činnosti.

## 4 Rozpočet

Institucionální plán Vysoké školy technické a ekonomické na rok 2016 - 2018					
		Částka (v tis. Kč)			
Kapitola		2016	2017	2018	Celkem
<b>1</b>	<b>Kapitálové finanční prostředky celkem</b>	<b>5 972</b>	<b>6 568</b>	<b>6 568</b>	<b>19 108</b>
1.1	Dlouhodobý nehmotný majetek (SW, licence)	-	-	-	-
1.2	Samostatné movité věci (stroje, zařízení)	4 021	6 568	6 568	17 157
1.3	Stavební úpravy	1 951	-	-	1 951
<b>2</b>	<b>Běžné finanční prostředky celkem</b>	<b>1 846</b>	<b>1 250</b>	<b>1 250</b>	<b>4 346</b>
<b>2.1</b>	<b>Osobní náklady</b>	<b>78</b>	<b>78</b>	<b>78</b>	<b>234</b>
2.1.1	Mzdy včetně pohyblivých složek	58	58	58	174
2.1.2	Odměny z dohod o pracích konaných mimo pracovní poměr	-	-	-	-
2.1.3	Odvody pojistného na veřejné zdravotní pojištění a pojistného na sociální zabezpečení a příspěvku na státní politiku zaměstnanosti a přídělky do SF včetně ostatních zákonných odvodů	20	20	20	60
<b>2.2</b>	<b>Ostatní</b>	<b>1 768</b>	<b>1 172</b>	<b>1 172</b>	<b>4 112</b>
2.2.1	Materiální náklady včetně drobného majetku	1 690	1 094	1 094	3 878
2.2.2	Služby a náklady nevýrobní	78	78	78	234
2.2.3	Cestovní náhrady	-	-	-	-
2.2.4	Stipendia	-	-	-	-
<b>3</b>	<b>Celkem běžné a kapitálové finanční prostředky</b>	<b>7 818</b>	<b>7 818</b>	<b>7 818</b>	<b>23 454</b>

Tabulka 9: Rozpočtu projektu

Zdůvodnění požadavků v jednotlivých položkách			
Číslo položky <sup>1</sup>	Název výdaje a jeho zdůvodnění	Výstup projektu	Částka (v tis. Kč)
1.2	<b>Samostatné movité věci</b> <i>Vybavení Centra odborné přípravy strojním zařízením + nezbytným příslušenstvím (bodovačka, ohýbačka, odsávací box, atp.).</i>	Centrum odborné přípravy vybavené nezbytnou technikou (ukončené etapy 1, 2, 3)	17 157
1.3	<b>Stavební úpravy</b> <i>Rekonstrukce v rámci hlavní administrativní budovy VŠTE (Budova D).</i>	Rekonstruované stoupací potrubí	1 951
2.1.1	<b>Mzdy včetně pohyblivých složek</b> <i>Osobní náklady související s realizací projektů IGS 2016 – 2018.</i>	Realizované projekty IGS 2016 – 2018.	174
2.1.3	<b>Odvody pojistného na ZP, SP a SF</b> <i>Zákonné odvody související s realizací projektů IGS 2016 – 2018.</i>	Realizované projekty IGS 2016 – 2018.	60
2.2.1.1	<b>Materiální náklady včetně drobného majetku</b> <i>Pořízený drobný majetek související s realizací projektů IGS 2016 – 2018.</i>	Realizované projekty IGS 2016 – 2018.	1 878
2.2.1.2	<b>Materiální náklady včetně drobného majetku</b> <i>Pořízený nábytek do Centrálních laboratoří VŠTE.</i>	Vybavené laboratoře VŠTE	1 064
2.2.1.3	<b>Materiální náklady včetně drobného majetku</b> <i>Pořízený drobný majetek do Centrálních laboratoří VŠTE.</i>	Vybavené laboratoře VŠTE	936
2.2.2	<b>Služby a náklady nevýrobní</b> <b>Externí služby související s realizací projektů IGS 2016 – 2018.</b>	Realizované projekty IGS 2016 – 2018.	234

Tabulka 10: Zdůvodnění finančních požadavků

<sup>1</sup> Viz předchozí tabulka.

## **Seznam tabulek**

Tabulka 1: Cíle projektu.....	4
Tabulka 2: Specifikace dílčích cílů včetně indikace plnění – část 1 .....	5
Tabulka 3: Specifikace dílčích cílů včetně indikace plnění – část 2 .....	6
Tabulka 4: Funkční řešení pater .....	8
Tabulka 5: Vnitřní vybavení Centrálních laboratoří VŠTE, budovy E a rekonstrukce budovy D.....	11
Tabulka 6: Relevantní ukazatele výkonu dílčí části VŠTE centrální laboratoř. ....	12
Tabulka 7: Harmonogram realizace dílčí části Vnitřní soutěž .....	15
Tabulka 8: Relevantní ukazatele výkonu dílčího cíle Vnitřní soutěž.....	16
Tabulka 9: Rozpočtu projektu .....	18
Tabulka 10: Zdůvodnění finančních požadavků .....	19

## **Seznam obrázků**

Obrázek 1: Situace areálu VŠTE .....	9
--------------------------------------	---