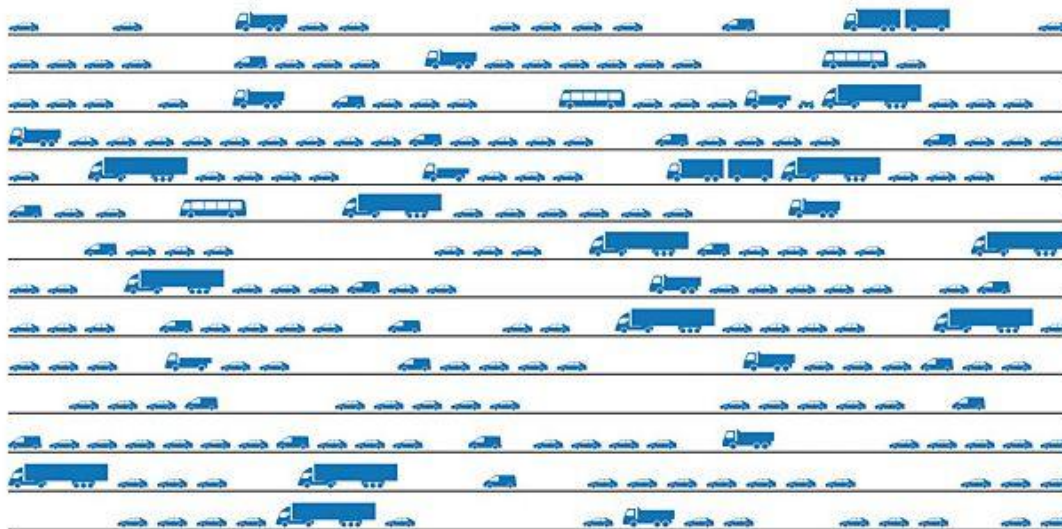


Soubor dat

Vyhodnocení statistického měření dopravy v obci Frymburk – silnice II/163

Termín měření: 10. 8. 2015 – 16. 8. 2015



Objednatel: Městys Frymburk
Náměstí 78 Frymburk
PSČ: 382 79
IČO: 245 861



Zhotovitel: Vysoká škola technická a ekonomická
v Českých Budějovicích
Okružní 517/10
České Budějovice
PSČ: 370 01



Odborný garant: Ing. Ladislav Bartuška

.....

Obsah

1. ZÁKLADNÍ INFORMACE.....	3
2. UMÍSTĚNÍ MĚŘÍCÍCH PŘÍSTROJŮ.....	3
3. PŘEPOČTOVÉ KOEFICIENTY.....	4
4. VYHODNOCENÍ PROFILOVÉHO SČÍTÁNÍ.....	5
4.1. Automatický sčítač dopravy Sierzega SR4.....	5
4.2. Vyhodnocení počtu vozidel podle jednotlivých stanovišť.....	5
4.2.1. Stanoviště 1 – Silnice II/163 ve směru na Lipno nad Vltavou.....	5
4.2.2. Stanoviště 2 – Silnice II/163 ve směru na Černou v Pošumaví.....	8
4.3. Dodržování rychlostí a provoz v koloně.....	10
4.3.1. Stanoviště 1 – Silnice II/163 ve směru na Lipno nad Vltavou.....	10
4.3.2. Stanoviště 2 – Silnice II/163 ve směru na Černou v Pošumaví.....	10
4.4. Přílohy.....	11

1. ZÁKLADNÍ INFORMACE

Dopravní průzkumy jsou prováděny pro získání aktuálních intenzit dopravy na vnitřní silniční síti města. Tyto údaje jsou důležité pro správné plánování sídelního celku i k ověření fungování již provedených dopravních projektů.

Výsledky mohou být dále použity pro hodnocení důsledku přestavby průtahu městem, pro další územně plánovací aplikace nebo jako argumentační dokument pro jiné účely.

V souladu s objednávkou bylo provedeno profilové sčítání pomocí automatických sčítačů dopravy SR4 na dvou vybraných profilech pozemní komunikace s označením II/163. Spolu s měřením četností vozidel byly sledovány i jiné vybrané parametry dopravního proudu. Objednavatel rovněž požadoval 24 hodinové měření po všechny dny v týdnu (pondělí až neděle) v termínu od 10. 8. 2015 do 16. 8. 2015 kdy se jednalo o silný turistický provoz v období letních prázdnin.

Po dobu provádění dopravních průzkumů nebyla na území městysu Frymburk žádná uzavírka nebo jiné dopravní opatření, které by omezovalo provoz a mohly tak ovlivnit výsledky průzkumů. Jediné omezení je zde rychlostní, a to maximální rychlost 50 Km/h na území obce.

Objednavatel požadoval umístění měřících přístrojů co nejbližší ke stávajícím stacionárním radarům pro měření rychlosti v obci. Z důvodu vzájemného rušení přístrojů však byly umístěny v minimální vzdálenosti 50 metrů od sebe. Tento fakt ovšem neovlivňuje výsledky sčítání intenzit dopravy na daných úsecích pozemní komunikace.

2. UMÍSTĚNÍ MĚŘÍCÍCH PŘÍSTROJŮ

Profilové průzkumy byly prováděny jako celodenní (24hod.) a probíhaly nepřetržitě od pondělní půlnoci do nedělního času 23:59. Na základě objednávky byly měřící přístroje umístěny na PK II/163 v těchto dvou lokalitách (obrázek č.1 znázorňuje schematicky polohu přístrojů na PK):

1. Umístění v blízkosti statického radaru na příjezdu do města směrem od Lipna nad Vltavou
2. Umístění v blízkosti statického radaru na příjezdu do města směrem od Černé v Pošumaví

Poznámka: Objednavatel požadoval umístění měřících přístrojů co nejbližší ke stávajícím stacionárním radarům pro měření rychlosti v obci. Z důvodu vzájemného rušení přístrojů však byly umístěny v minimální vzdálenosti 50 metrů od sebe.



Obrázek 1 – Rozmístění automatických sčítačů dopravy na pozemní komunikaci s označením II/163

3. PŘEPOČTOVÉ KOEFICIENTY

Data z radarového měření automatickým sčítačem dopravy jsou celodenní intenzity za daný měřený den. Pro srovnání s výsledky celostátního sčítání dopravy ŘSD ČR z roku 2010 je nutno přepočítat na roční průměr denních intenzit (RPDI). V ročním průměru denních intenzit je zahrnuta týdenní a roční variace, proto je potřeba tyto variace zahrnout i do výsledků měření pomocí automatických sčítačů.

Příslušné koeficienty jsou stanoveny dle TP189 „Stanovení intenzit dopravy na pozemních komunikacích (II. vydání)“ z června 2012 a využívají se pro výpočet RPDI dle stanoveného vzorce:

$$RPDI_x = I_m \cdot k_{m,d} \cdot k_{d,t} \cdot k_{t,RPDI}$$

kde:

I_m - intenzita dopravy daného druhu vozidla zjištěná v době průzkumu [voz/doba průzkumu]

$k_{m,d}$ - přepočtový koeficient intenzity dopravy v době průzkumu na denní intenzitu dopravy dne průzkumu (zohlednění denních variací intenzit dopravy) [-]

$k_{d,t}$ - přepočtový koeficient denní intenzity dopravy dne průzkumu na týdenní průměr denních intenzit dopravy (zohlednění týdenních variací intenzit dopravy) [-]

$k_{t,RPDI}$ - přepočtový koeficient týdenního průměru denních intenzit dopravy na roční průměr denních intenzit dopravy (zohlednění ročních variací intenzit dopravy) [-]

Poznámka: Jelikož měření intenzit probíhá 24 hodin po celý týden (7 dní v týdnu), není nutné zjištěnou průměrnou hodnotu denních intenzit dopravy přepočítávat na denní a týdenní variace. Tohoto bychom využili, pokud bychom měli k dispozici pouze hodnoty z krátkodobého měření (např. v jeden den v čase 7:00 - 15:00). V našem případě můžeme přepočítat zjištěné intenzity na RPDI pouze pomocí koeficientu pro roční variace dopravy.

Roční variace (koeficient [%] ve vztahu k RPDI):

<i>Silnice/měsíc</i>	<i>srpen</i>
Silnice II. třídy – letní provoz	131,0

4. VYHODNOCENÍ PROFILOVÉHO SČÍTÁNÍ

4.1. Automatický sčítač dopravy Sierzega SR4

Profilové sčítání dopravy bylo provedeno pomocí radarového čítače SIERZEGA SR4. Přístroj pro statistiku provozu SIERZEGA SR4 umožňuje zhotovit přesnou a jednoduchou analýzu silničního provozu. Díky svým nenápadným rozměrům zachytí přístroj každé vozidlo, aniž by ovlivnil plynulost silničního provozu. Údaj o rychlosti každého vozidla je spolu s jeho délkou, bezpečnostním odstupem od předchozího vozidla, datem a časem uložen do paměti.

Pomocí baterií je přístroj napájen zhruba po 2 týdny, během nichž je schopen zaznamenat až 430 tisíc vozidel. Naměřená data se poté vyhodnocují v počítači. Přesnost měření automatického sčítače dopravy SR4

- každé motorové vozidlo je zaznamenáno do paměti s datem a časem průjezdu s přesností na vteřiny;
- měření délek vozidel je prováděno s přesností na decimetry;
- měření bezpečnostního odstupu je prováděno s přesností na desetiny vteřin.

4.2. Vyhodnocení počtu vozidel podle jednotlivých stanovišť

4.2.1. Stanoviště 1 – Silnice II/163 ve směru na Lipno nad Vltavou

Konání průzkumu: 10. 8. – 16. 8. 2015 (pondělí až neděle, 24 hodin denně)
 Umístění radaru: na dopravní značce IJ 5 „Informace“
 Směry: byly sčítány současně oba směry

Zjištěné počty vozidel celkem za dobu průzkumu: 49 136 vozidel
Naměřená průměrná denní intenzita dopravy: 7020 voz./24 hod.
Denní intenzita dopravy celkem – přepočet na RPDI: 5359 voz./24 hod.
 RPDI dle sčítání ŘSD z roku 2010 1865 voz./24 hod.

Překročení rychlosti na omezení 50 km/h: 72% z celkových vozidel

Provoz v koloně: 33%

Poznámka: Byla zjištěna RPDÍ skoro 3x vyšší než při celostátním sčítání dopravy v roce 2010. Tato hodnota je dána zejména poloměstským provozem na území městysu Frymburk, hodnota z roku 2010 byla naměřena na stejné silnici avšak na jiném místě. I tak se však jedná o vysokou hodnotu.

Následující tabulka uvádí konkrétní naměřené hodnoty vozidel ve směru od Lipna nad Vltavou do Frymburku (+), v opačném směru (-) a celkově (Celkem). V dalších částech tohoto dokumentu jsou přiloženy grafické výstupy znázorňující tyto hodnoty:

	Pocet +	%	Pocet -	%	Celkem	%
Jednostopé	378	1,5	1041	4,3	1419	2,9
Osob.	23887	95,3	22264	92,4	46151	93,9
Nákl.	595	2,4	603	2,5	1198	2,4
Nákl. + vlek	192	0,8	176	0,7	368	0,7
Celkem	25052	51	24084	49	49136	100

Pondělí

Intenzita dopravy celkem:	6372 voz./24 hod.
Intenzita osobních vozidel:	6013 voz./24 hod.
Intenzita jednostopých vozidel:	126 voz./24 hod.
Intenzita nákladních vozidel:	191 voz./24 hod.
Podíl nákladní dopravy:	3 %

Dopravní špičková hodina

Ranní špičková hodina (čas / vozidel):	9:50 hod.	324 voz.
Odpolední špičková hodina (čas / vozidel):	17:20 hod.	298 voz.

Úterý

Intenzita dopravy celkem:	7536 voz./24 hod.
Intenzita osobních vozidel:	7072 voz./24 hod.
Intenzita jednostopých vozidel:	193 voz./24 hod.
Intenzita nákladních vozidel:	271 voz./24 hod.
Podíl nákladní dopravy:	3,6 %

Dopravní špičková hodina

Ranní špičková hodina (čas / vozidel):	10:20 hod.	373 voz.
Odpolední špičková hodina (čas / vozidel):	17:48 hod.	341 voz.

Středa

Intenzita dopravy celkem:	7373 voz./24 hod.
Intenzita osobních vozidel:	6905 voz./24 hod.
Intenzita jednostopých vozidel:	215 voz./24 hod.
Intenzita nákladních vozidel:	253 voz./24 hod.
Podíl nákladní dopravy:	3,4 %

Dopravní špičková hodina

Ranní špičková hodina (čas / vozidel):	11:35 hod.	379 voz.
--	------------	----------

Odpolední špičková hodina (čas / vozidel): 14:05 hod. 352 voz.

Čtvrtek

Intenzita dopravy celkem: 7299 voz./24 hod.

Intenzita osobních vozidel: 6774 voz./24 hod.

Intenzita jednostopých vozidel: 222 voz./24 hod.

Intenzita nákladních vozidel: 303 voz./24 hod.

Podíl nákladní dopravy: 4,2 %

Dopravní špičková hodina

Ranní špičková hodina (čas / vozidel): 10:10 hod. 398 voz.

Odpolední špičková hodina (čas / vozidel): 15:08 hod. 376 voz.

Pátek

Intenzita dopravy celkem: 6951 voz./24 hod.

Intenzita osobních vozidel: 6488 voz./24 hod.

Intenzita jednostopých vozidel: 135 voz./24 hod.

Intenzita nákladních vozidel: 134 voz./24 hod.

Podíl nákladní dopravy: 4 %

Dopravní špičková hodina

Ranní špičková hodina (čas / vozidel): 10:45 hod. 345 voz.

Odpolední špičková hodina (čas / vozidel): 10:05 hod. 276 voz.

Sobota

Intenzita dopravy celkem: 7888 voz./24 hod.

Intenzita osobních vozidel: 7453 voz./24 hod.

Intenzita jednostopých vozidel: 298 voz./24 hod.

Intenzita nákladních vozidel: 137 voz./24 hod.

Podíl nákladní dopravy: 1,7 %

Dopravní špičková hodina

Ranní špičková hodina (čas / vozidel): 10:05 hod. 446 voz.

Odpolední špičková hodina (čas / vozidel): 15:30 hod. 393 voz.

Neděle

Intenzita dopravy celkem: 5717 voz./24 hod.

Intenzita osobních vozidel: 5446 voz./24 hod.

Intenzita jednostopých vozidel: 134 voz./24 hod.

Intenzita nákladních vozidel: 137 voz./24 hod.

Podíl nákladní dopravy: 2,4 %

Dopravní špičková hodina

Ranní špičková hodina (čas / vozidel): 10:30 hod. 316 voz.

Odpolední špičková hodina (čas / vozidel): 15:15 hod. 680 voz.

4.2.2. Stanoviště 2 – Silnice II/163 ve směru na Černou v Pošumaví

Konání průzkumu: 10. 8. – 16. 8. 2015 (pondělí až neděle, 24 hodin denně)
Umístění radaru: na dopravní značce IJ 5 „Informace“
Směry: byly sčítány současně oba směry

Zjištěné počty vozidel celkem za dobu průzkumu: 43 807 vozidel
Naměřená průměrná denní intenzita dopravy: 6259 voz./24 hod.
Denní intenzita dopravy celkem – přepočítání na RPDI: 4778 voz./24 hod.
RPDI dle sčítání ŘSD z roku 2010 1598 voz./24 hod.

Poznámka: Byla zjištěna RPDI skoro 3x vyšší než při celostátním sčítání dopravy v roce 2010. Tato hodnota je dána zejména poloměstským provozem na území městysu Frymburk, hodnota z roku 2010 byla naměřena na stejné silnici avšak na jiném místě. I tak se však jedná o vysokou hodnotu.

Následující tabulka uvádí konkrétní naměřené hodnoty vozidel ve směru od Černé v Pošumaví do Frymburku (+), v opačném směru (-) a celkově (Celkem). V dalších částech tohoto dokumentu jsou přiloženy grafické výstupy znázorňující tyto hodnoty:

	Pocet +	%	Pocet -	%	Celkem	%
Jednostopé	990	4,3	986	4,7	1976	4,5
Osob.	21183	92,9	19366	92,2	40549	92,6
Nákl.	451	2	479	2,3	930	2,1
Nákl. + vlek	181	0,8	171	0,8	352	0,8
Celkem	22805	52,1	21002	47,9	43807	100

Pondělí

Intenzita dopravy celkem: 5702 voz./24 hod.
Intenzita osobních vozidel: 5268 voz./24 hod.
Intenzita jednostopých vozidel: 247 voz./24 hod.
Intenzita nákladních vozidel: 187 voz./24 hod.
Podíl nákladní dopravy: 3,3 %

Dopravní špičková hodina

Ranní špičková hodina (čas / vozidel): 10:15 hod. 319 voz.
Odpolední špičková hodina (čas / vozidel): 13:40 hod. 253 voz.

Úterý

Intenzita dopravy celkem: 6732 voz./24 hod.
Intenzita osobních vozidel: 6218 voz./24 hod.
Intenzita jednostopých vozidel: 292 voz./24 hod.
Intenzita nákladních vozidel: 222 voz./24 hod.
Podíl nákladní dopravy: 3,3 %

Dopravní špičková hodina

Ranní špičková hodina (čas / vozidel): 10:02 hod. 372 voz.
Odpolední špičková hodina (čas / vozidel): 17:00 hod. 299 voz.

Středa

Intenzita dopravy celkem:	6530 voz./24 hod.
Intenzita osobních vozidel:	6028 voz./24 hod.
Intenzita jednostopých vozidel:	293 voz./24 hod.
Intenzita nákladních vozidel:	209 voz./24 hod.
Podíl nákladní dopravy:	1,4 %

Dopravní špičková hodina

Ranní špičková hodina (čas / vozidel):	11:25 hod.	340 voz.
Odpolední špičková hodina (čas / vozidel):	16:05 hod.	268 voz.

Čtvrtek

Intenzita dopravy celkem:	6484 voz./24 hod.
Intenzita osobních vozidel:	5954 voz./24 hod.
Intenzita jednostopých vozidel:	289 voz./24 hod.
Intenzita nákladních vozidel:	241 voz./24 hod.
Podíl nákladní dopravy:	3,7 %

Dopravní špičková hodina

Ranní špičková hodina (čas / vozidel):	10:12 hod.	355 voz.
Odpolední špičková hodina (čas / vozidel):	15:09 hod.	280 voz.

Pátek

Intenzita dopravy celkem:	6458 voz./24 hod.
Intenzita osobních vozidel:	5949 voz./24 hod.
Intenzita jednostopých vozidel:	286 voz./24 hod.
Intenzita nákladních vozidel:	223 voz./24 hod.
Podíl nákladní dopravy:	3,5 %

Dopravní špičková hodina

Ranní špičková hodina (čas / vozidel):	10:12 hod.	324 voz.
Odpolední špičková hodina (čas / vozidel):	16:40 hod.	257 voz.

Sobota

Intenzita dopravy celkem:	6951 voz./24 hod.
Intenzita osobních vozidel:	6444 voz./24 hod.
Intenzita jednostopých vozidel:	399 voz./24 hod.
Intenzita nákladních vozidel:	108 voz./24 hod.
Podíl nákladní dopravy:	1,6 %

Dopravní špičková hodina

Ranní špičková hodina (čas / vozidel):	10:04 hod.	402 voz.
Odpolední špičková hodina (čas / vozidel):	15:52 hod.	348 voz.

Neděle

Intenzita dopravy celkem:	4950 voz./24 hod.
Intenzita osobních vozidel:	4688 voz./24 hod.
Intenzita jednostopých vozidel:	170 voz./24 hod.

Intenzita nákladních vozidel:	92 voz./24 hod.
Podíl nákladní dopravy:	1,9 %

Dopravní špičková hodina

Ranní špičková hodina (čas / vozidel):	10:55 hod.	221 voz.
Odpolední špičková hodina (čas / vozidel):	15:01 hod.	232 voz.

4.3. Dodržování rychlostí a provoz v koloně

4.3.1. Stanoviště 1 – Silnice II/163 ve směru na Lipno nad Vltavou

V rámci měření intenzit dopravy byly sledovány i rychlosti všech zjištěných vozidel. Bylo zjištěno, že na daném úseku překračuje v obou směrech daný rychlostní limit 50 km/h na 72 % řidičů z celkového počtu 49 136. Důležité je uvést i překročení rychlosti v příslušných jízdních pruzích (viz. následující tabulka).

Tabulka níže udává kromě překročení rychlostí i podíl automobilů, které jedou tzv. v koloně. V tomto případě byl uvažován odstup 3,0 sekundy od vozidel v jednom směru jako hraniční faktor určující kolonu (tzn. všechna vozidla, která jela za sebou v méně než 3 sekundových intervalech jsou brána jako vozidla jedoucí v koloně).

Grafické výstupy vyjadřující detailní grafy vztahující se k rychlostem vozidel lze nalézt v části „Přílohy“.

	<i>Překročení rychlosti</i>	<i>Provoz v koloně</i>
<i>Směr OD Lipna nad Vltavou</i>	60%	40%
<i>Směr DO Lipna nad Vltavou</i>	84%	26%
<i>Celkově</i>	72%	33%

4.3.2. Stanoviště 2 – Silnice II/163 ve směru na Černou v Pošumaví

V rámci měření intenzit dopravy byly sledovány i rychlosti všech zjištěných vozidel. Bylo zjištěno, že na daném úseku překračuje v obou směrech daný rychlostní limit 50 km/h na 64 % řidičů z celkového počtu 43 807. Důležité je uvést i překročení rychlosti v příslušných jízdních pruzích (viz. následující tabulka).

Tabulka níže udává kromě překročení rychlostí i podíl automobilů, které jedou tzv. v koloně. V tomto případě byl uvažován odstup 3,0 sekundy od vozidel v jednom směru jako hraniční faktor určující kolonu (tzn. všechna vozidla, která jela za sebou v méně než 3 sekundových intervalech jsou brána jako vozidla jedoucí v koloně).

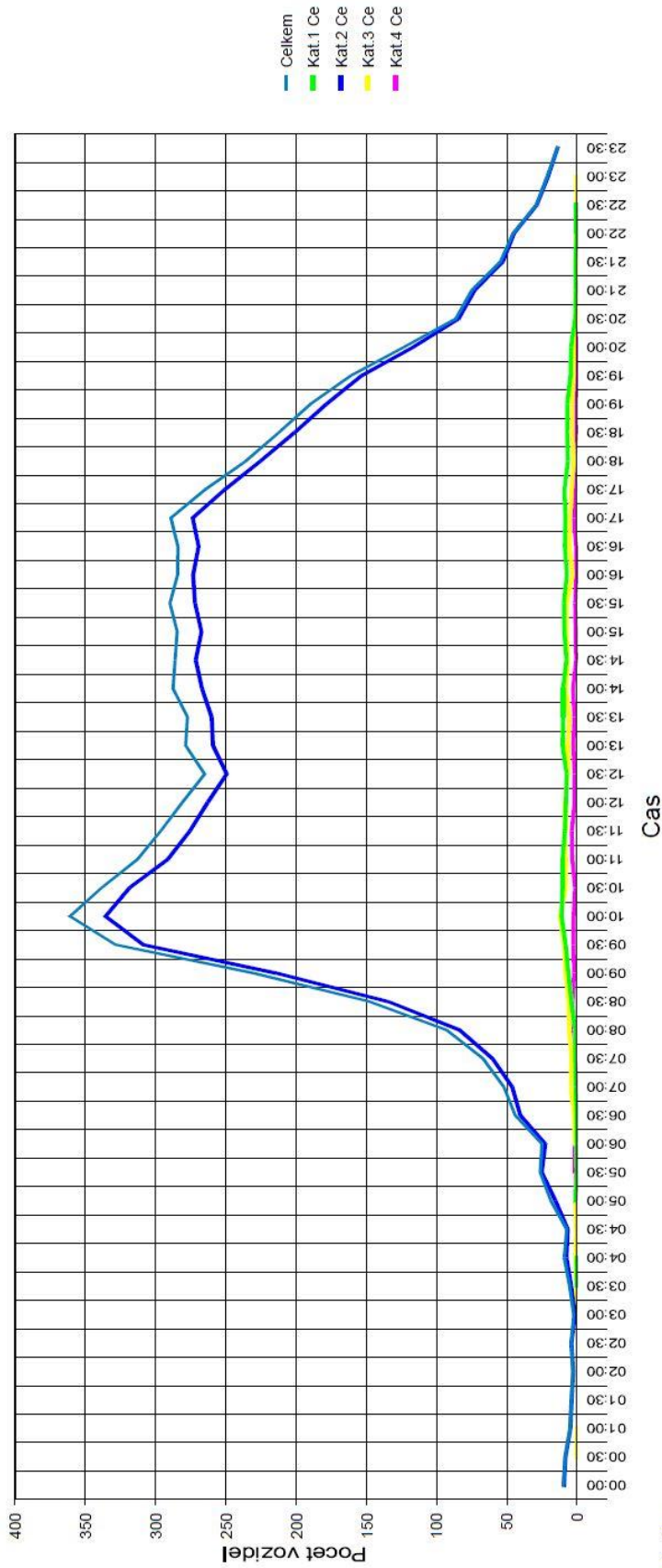
Grafické výstupy vyjadřující detailní grafy vztahující se k rychlostem vozidel a k odstupům mezi vozidly lze nalézt v části „Přílohy“.

	<i>Překročení rychlosti</i>	<i>Provoz v koloně</i>
<i>Směr OD Černá v Pošumaví</i>	58%	29%
<i>Směr DO Černá v Pošumaví</i>	70%	23%
<i>Celkově</i>	64%	26%

4.4. Přílohy

1. Obousměrné průměrné denní intenzity na stanovišti 1 – graf
2. Průměrné denní intenzity zvlášť rozdělené podle směrů na stanovišti 1 – grafy
3. Obousměrné průměrné denní intenzity na stanovišti 2 – graf
4. Průměrné denní intenzity zvlášť rozdělené podle směrů na stanovišti 2 – grafy
5. Provoz v koloně a průměrný odstup vozidel v průběhu dne – stanoviště 1
6. Provoz v koloně a průměrný odstup vozidel v průběhu dne – stanoviště 2
7. Průměrná hodnota odstupů mezi vozidly pohybujícími se v koloně – stanoviště 1
8. Průměrná hodnota odstupů mezi vozidly pohybujícími se v koloně – stanoviště 2
9. Skladba dopravního proudu na stanovišti 1 (obousměrně)
10. Skladba dopravního proudu na stanovišti 2 (obousměrně)
11. Mapa s intenzitami dopravy na silnicích naměřených v roce 2010
12. Rychlosti vozidel v průběhu týdne s celkovými počty vozidel – stanoviště 1
13. Rychlosti vozidel v průběhu týdne s celkovými počty vozidel – stanoviště 2
14. Vyhodnocení rychlostí v průběhu 24 hodin – stanoviště 1
15. Vyhodnocení rychlostí v průběhu 24 hodin – stanoviště 2
16. Počty vozidel podle rychlosti (skupiny) na stanovišti 1 – graf
17. Počty vozidel podle rychlosti (skupiny) na stanovišti 2 – graf

Příloha 1 - Obousměrné průměrné denní intenzity na stanovišti 1



Statistika

Casový úsek

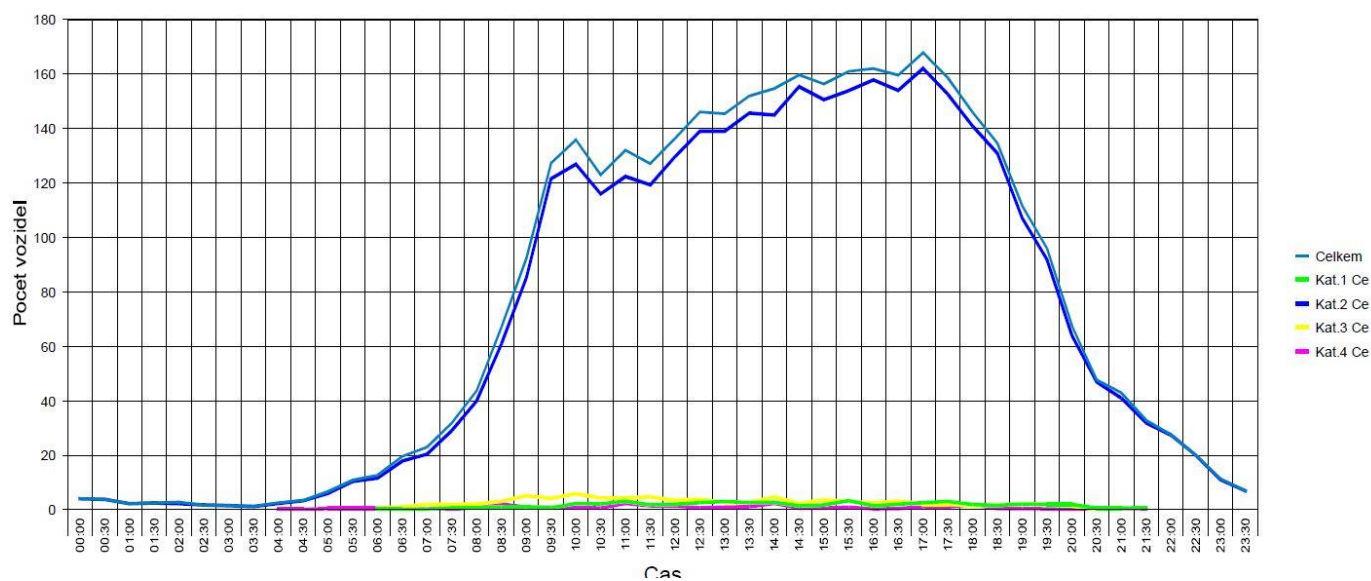
10. srpen 2015, 00:00 hod. do 16. srpen 2015, 23:59 hod.

Prekročení rychlosti:	0 %	Jednostopé	Pocet +	%	Pocet -	%	Celkem	%	V15 +	Vp +	V85 +	Vmax +	V15 -	Vp -	V85 -	Vmax -
Průměrný odstup:	1,6 sec	Osob.	378	1,5	1041	4,3	1419	2,9	23	44	59	92	48	57	66	135
Provoz v koloně:	33 %	Nákl.	23887	95,3	22264	92,4	46151	93,9	44	53	61	126	50	58	66	147
ADT:	7020	Nákl. + vlek	595	2,4	603	2,5	1198	2,4	42	49	58	87	48	55	63	89
Podíl silného provozu:	3 %	Celkem	192	0,8	176	0,7	368	0,7	36	47	59	86	50	58	67	86
			25052	51	24084	49	49136	100	44	53	61	126	50	58	66	147

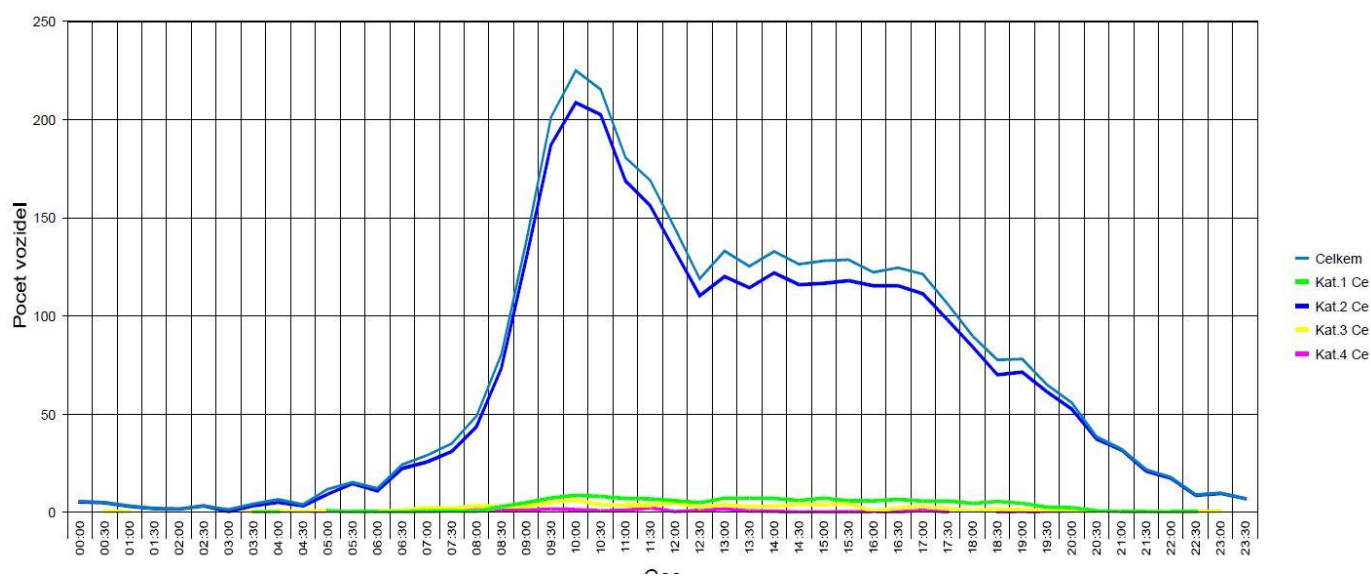


Příloha 2

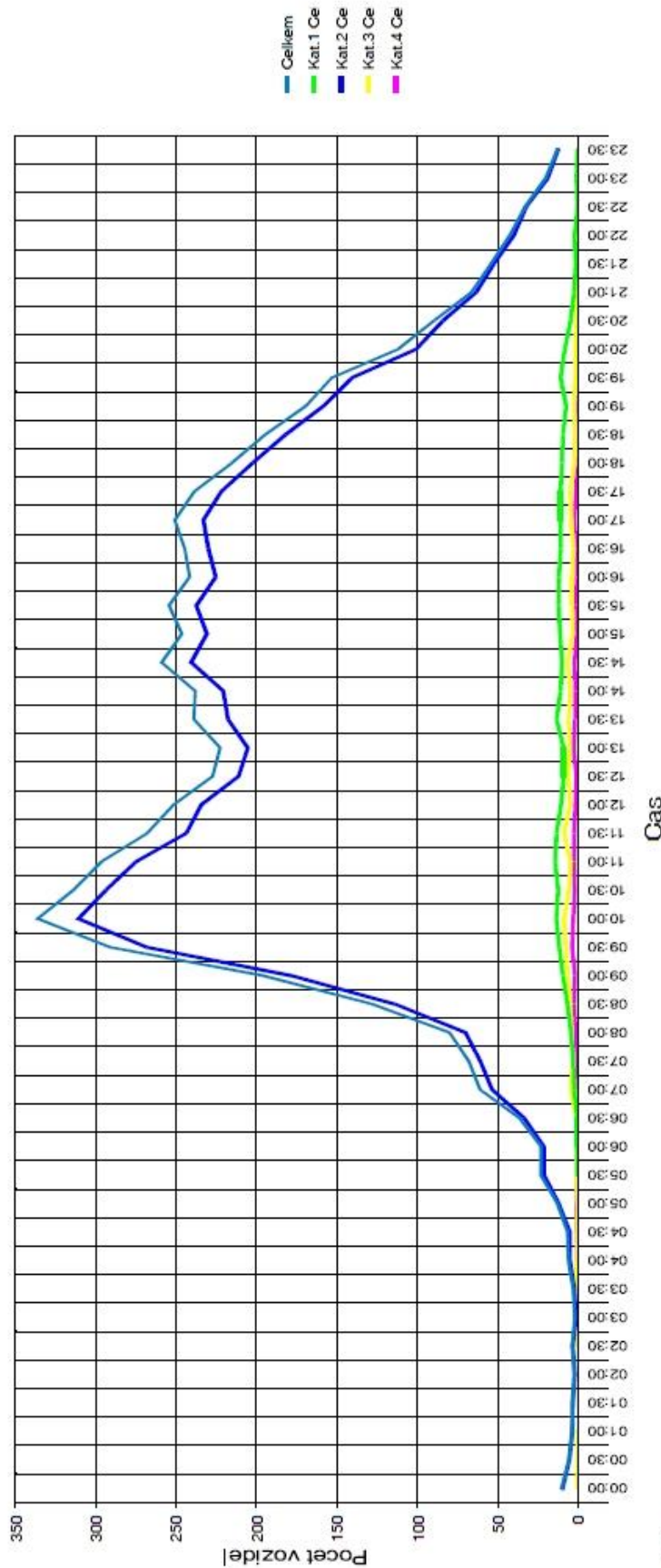
Stanoviště 1 - Počet vozidel dle půlhodinových intervalů v jednom jízdním směru – směr z Lipna nad Vltavou do Frymburka



Stanoviště 1 - Počet vozidel dle půlhodinových intervalů v jednom jízdním směru – směr z Frymburka do Lipna nad Vltavou



Příloha 3 - Obousměrné průměrné denní intenzity na stanovišti 2



Statistika

Časový úsek

10. srpen 2015, 00:00 hod. do 16. srpen 2015, 23:59 hod.

Prekrojení rychlosti: 0 %
 Průměrný odstup: 1,6 sec
 Provoz v kalane: 26 %
 ADT: 6259
 Podíl silného provozu: 3 %

	Pocet +	%	Pocet -	%	Celkem	%	V15 +	Vp +	V85 +	Vmax+	V15 -	Vp -	V85 -	Vmax -
Jednostopé	990	4,3	986	4,7	1976	4,5	18	43	59	96	22	48	65	127
Osob.	21183	92,9	19366	92,2	40549	92,6	45	52	59	130	45	56	65	152
Nákl.	451	2	479	2,3	930	2,1	43	51	59	94	42	52	64	92
Nákl. + vlek	181	0,8	171	0,8	352	0,8	35	50	59	83	34	54	65	93
Celkem	22805	52,1	21002	47,9	43807	100	44	52	59	130	45	55	65	152

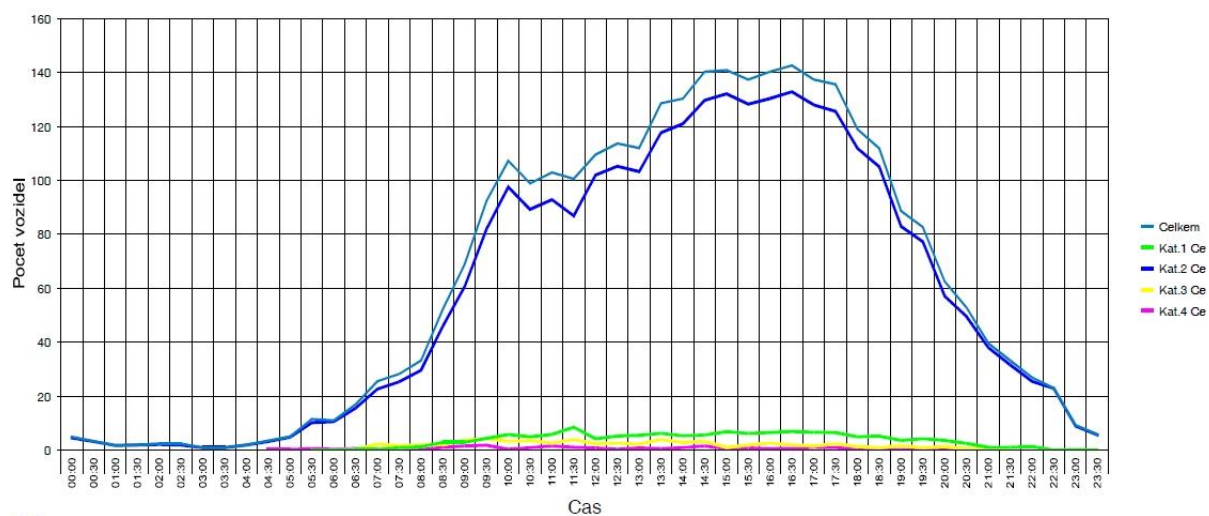


Příloha 4

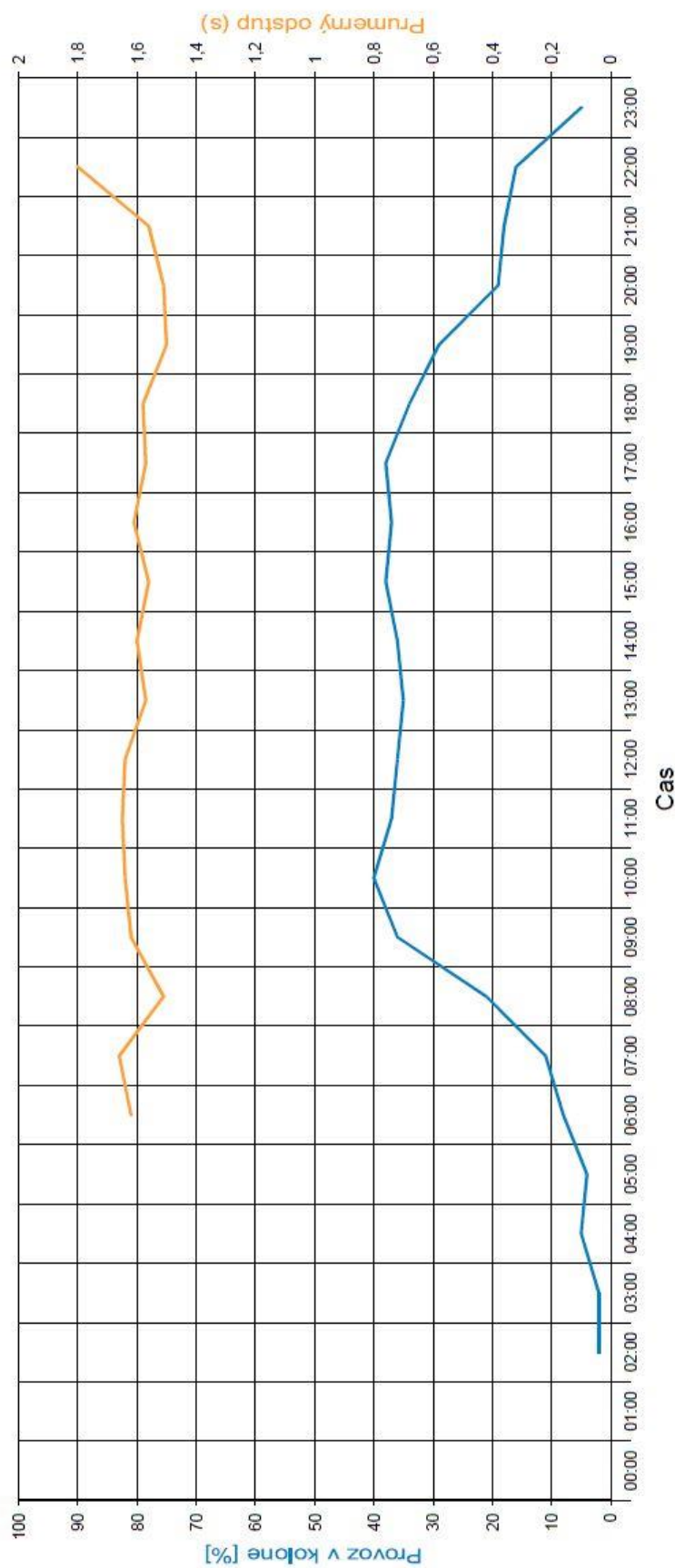
Stanoviště 2 - Počet vozidel dle půlhodinových intervalů v jednom jízdním směru – směr z Černé v Pošumaví do Frymburka



Stanoviště 2 - Počet vozidel dle půlhodinových intervalů v jednom jízdním směru – směr z Frymburka do Černé v Pošumaví



Silnice II/163, směr Lipno nad Vltavou, omezení na 50 km/h



Statistika

Casový úsek

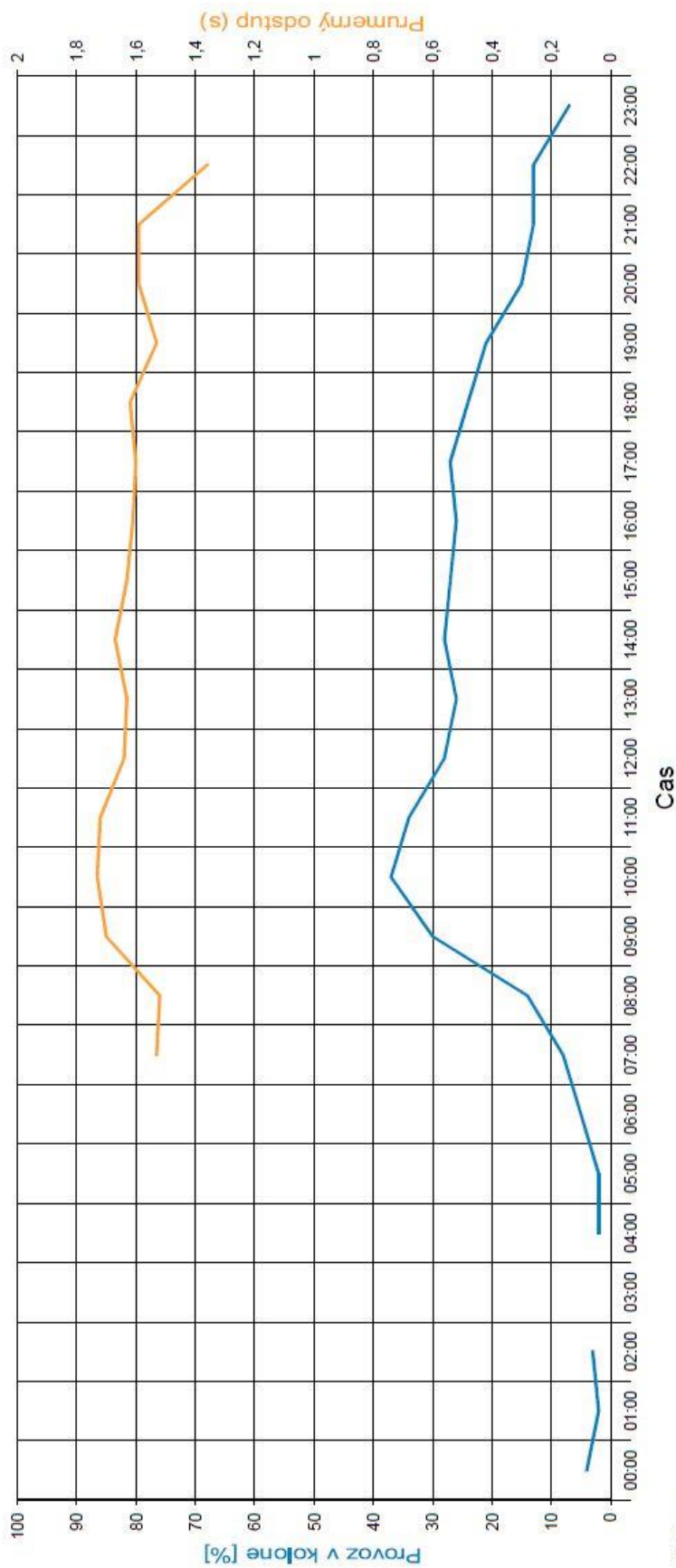
10. srpen 2015, 00:00 hod. do 16. srpen 2015, 23:59 hod.

Prekročení rychlosti: 0 %
 Průměrný odstup: 1,6 sec
 Provoz v koloně: 33 %
 ADT: 7020
 Podíl silničního provozu: 3 %

	Pocet +	%	Pocet -	%	Celkem	%	V15 +	Vp +	V85 +	Vmax +	V15 -	Vp -	V85 -	Vmax -
Jednostopé	378	1,5	1041	4,3	1419	2,9	23	44	59	92	48	57	66	135
Osob.	23887	95,3	22264	92,4	46151	93,9	44	53	61	126	50	58	66	147
Nákl.	595	2,4	603	2,5	1198	2,4	42	49	58	87	48	55	63	89
Nákl. + vlek	192	0,8	176	0,7	368	0,7	36	47	59	86	50	58	67	86
Celkem	25052	51	24084	49	49136	100	44	53	61	126	50	58	66	147



Silnice II/163, směr Černá v Pošumaví , omezení na 50 km/h



Statistika

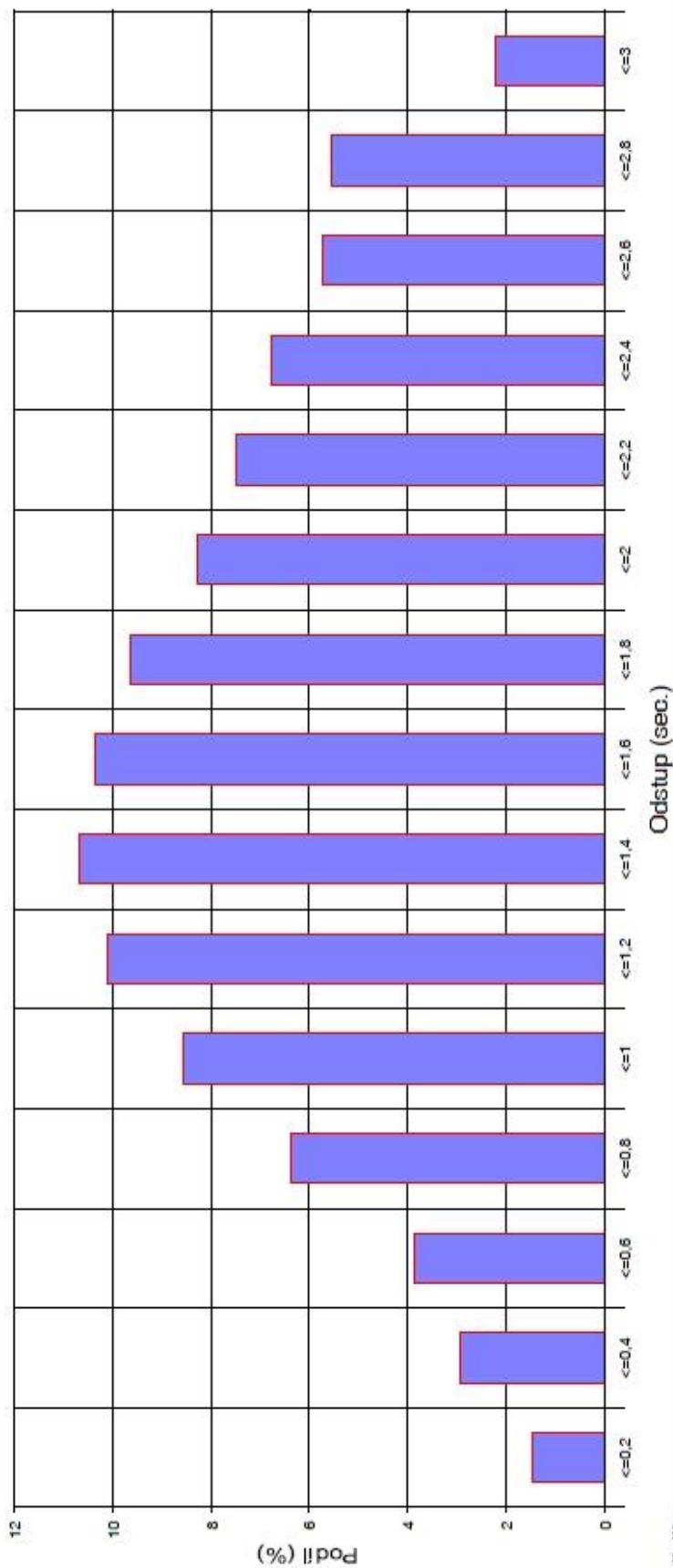
Časový úsek

10. srpen 2015, 00:00 hod. do 16. srpen 2015, 23:59 hod.

Prekročení rychlosti:	0 %	Jednostopé	990	Pocet +	%	Pocet -	%	Celkem	%	V15 +	Vp +	V85 + Vmax+	V15 -	Vp -	V85 - Vmax -
Průměrný odstup:	1,6 sec	Osob.	21183		92,9	19366	92,2	40549	92,6	45	52	59	45	56	65
Provoz v koloně:	26 %	Nákl.	451		2	479	2,3	930	2,1	43	51	59	42	52	64
ADT:	6259	Nákl. + vlek	181		0,8	171	0,8	352	0,8	35	50	59	34	54	65
Podíl silničního provozu:	3 %	Celkem	22805		52,1	21002	47,9	43807	100	44	52	59	45	55	65



Silnice II/163, směr Lipno nad Vltavou, omezení na 50 km/h



Statistika

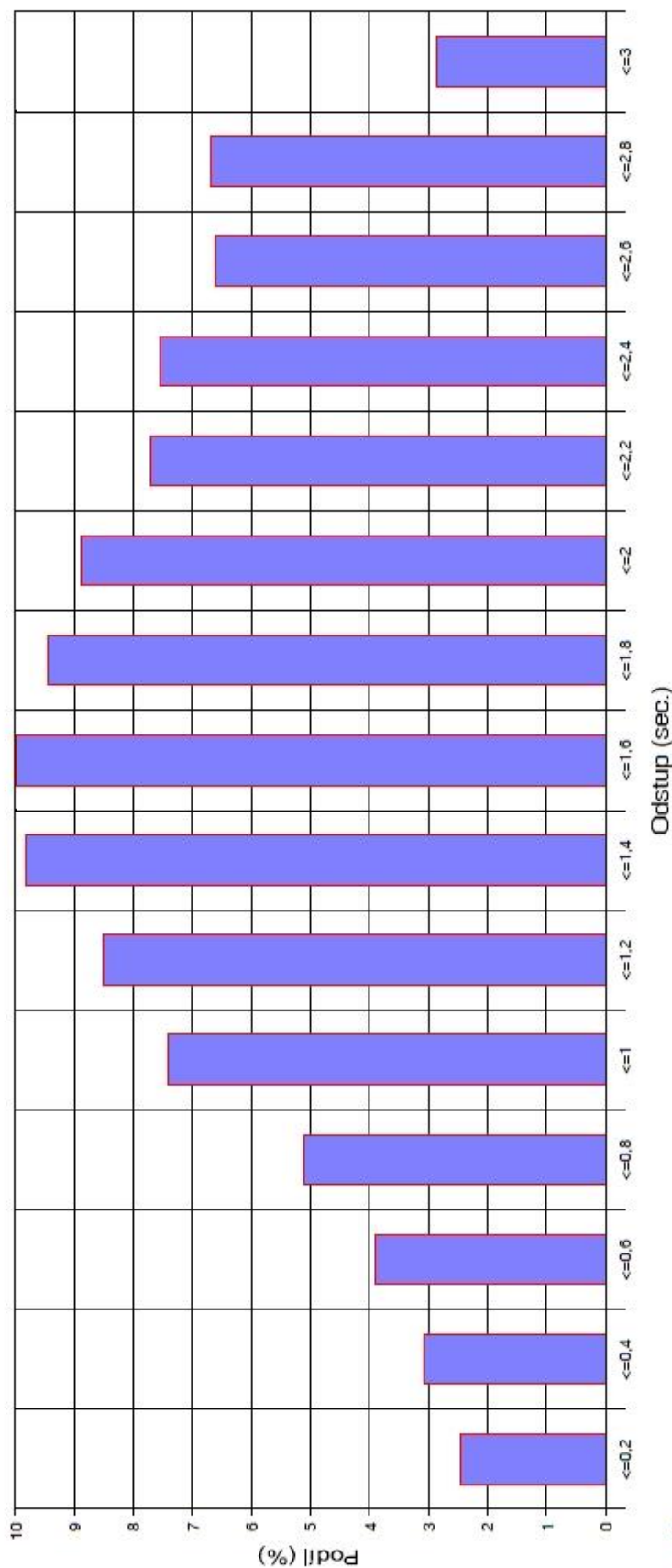
Časový úsek

10. srpen 2015, 00:00 hod. do 16. srpen 2015, 23:59 hod.

	Pocet +	%	Pocet -	%	Celkem	%	V15 +	Vp +	V85 +	Vmax+	V15 -	Vp -	V85 -	Vmax -
0 % Jednostopé	378	1,5	1041	4,3	1419	2,9	23	44	59	92	48	57	66	135
1,6 sec Osob.	23887	95,3	22264	92,4	46151	93,9	44	53	61	126	50	58	66	147
33 % Nákl.	595	2,4	603	2,5	1198	2,4	42	49	58	87	48	55	63	89
ADT: 7020	192	0,8	176	0,7	368	0,7	36	47	59	86	50	58	67	86
Podíl silničního provozu: 3 %	25052	51	24084	49	49136	100	44	53	61	126	50	58	66	147



Silnice II/163, směr Černá v Pošumaví, omezení na 50 km/h



Statistika

Časový úsek

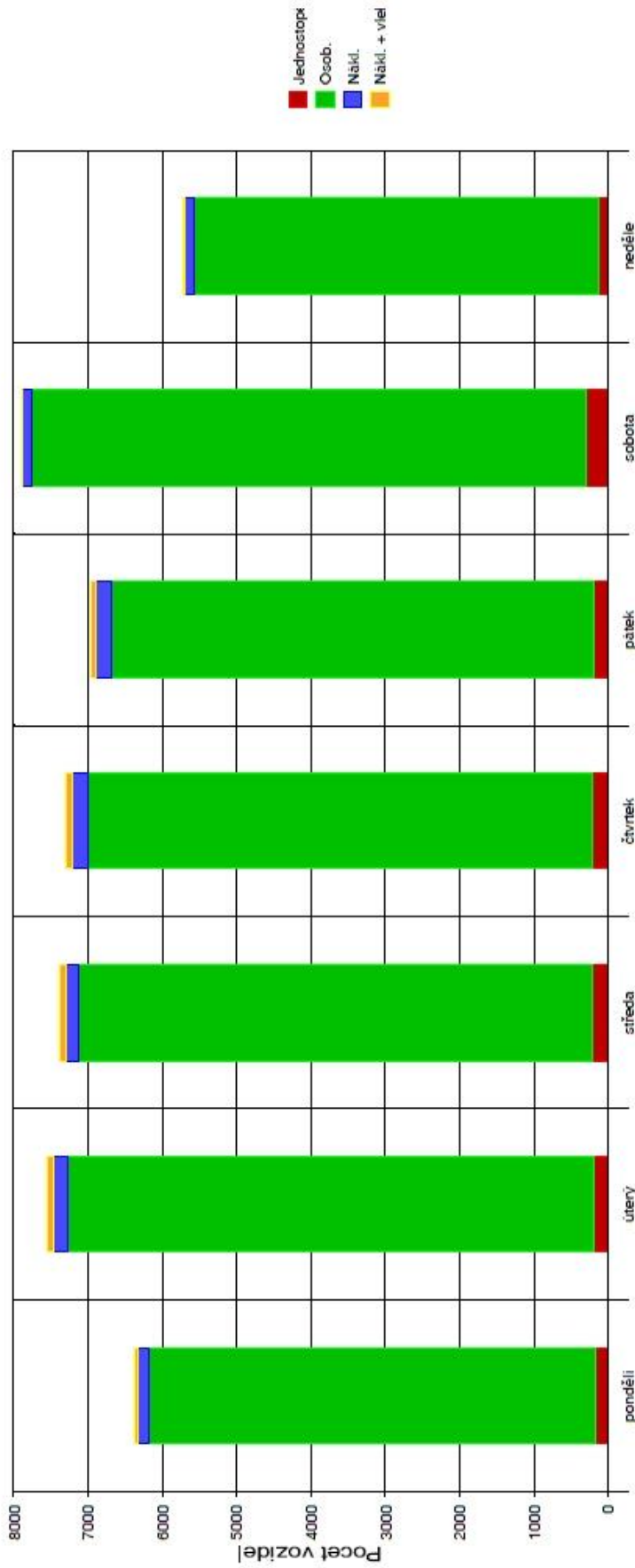
10. srpen 2015, 00:00 hod. do 16. srpen 2015, 23:59 hod.

	Pocet +	%	Pocet -	%	Celkem	%	V15 +	Vp +	V85 +	Vmax+	V15 -	Vp -	V85 -	Vmax -
Prekročení rychlosti:	990	4,3	986	4,5	1976	4,5	18	43	59	95	22	48	65	127
Průměrný odstup:	21183	92,9	19866	92,6	40549	92,6	45	52	59	130	45	56	65	152
Provoz v kolane:	451	2	479	2,1	930	2,1	43	51	59	94	42	52	64	92
ADT:	181	0,8	171	0,8	352	0,8	35	50	59	83	34	54	65	93
Podíl silného provozu:	22805	52,1	21002	47,9	43807	100	44	52	59	130	45	55	65	152



Příloha 9 – Skladba dopravního proudu na stanovišti 1 (obousměrně)

Silnice II/163, směr Lipno nad Vltavou , omezení na 50 km/h



Statistika

Časový úsek

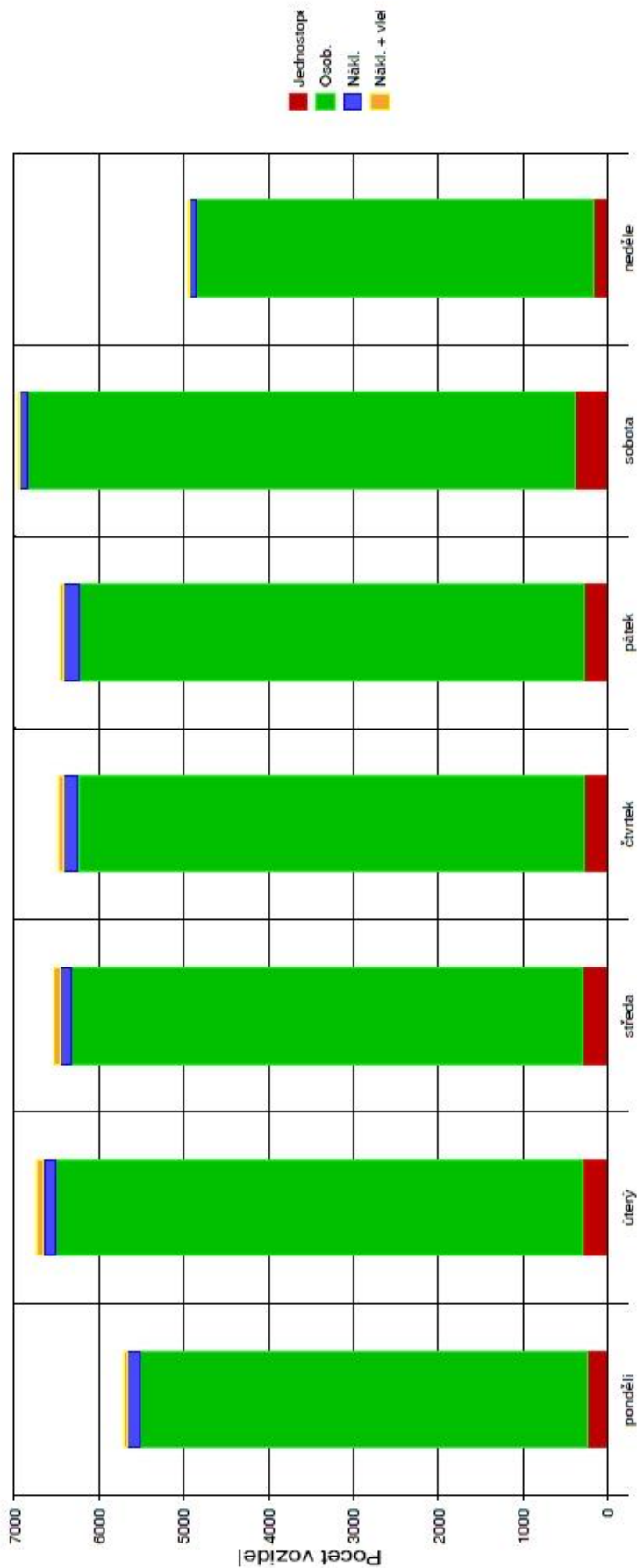
10. srpen 2015, 00:00 hod. do 16. srpen 2015, 23:59 hod.

Prekročení rychlosti:
 Průměrný odstup:
 Provoz v kolone:
 ADT:
 Podíl silničního provozu:

	Pocet +	%	Pocet -	%	Celkem	%	V15 +	Vp +	V85 + Vmax+	V15 -	Vp -	V85 - Vmax -
0 % Jednostopé	378	1,5	1041	4,3	1419	2,9	23	44	59	92	48	66
1,6 % Osob.	23887	95,3	22264	92,4	46151	93,9	44	53	61	126	50	66
33 % Nákl.	596	2,4	603	2,5	1198	2,4	42	49	58	87	48	63
7020 Nákl. + vlek	192	0,8	176	0,7	368	0,7	36	47	59	86	50	67
3 % Celkem	25052	51	24084	49	49136	100	44	53	61	126	50	66



Silnice II/163, směr Černá v Pošumaví, omezení na 50 km/h



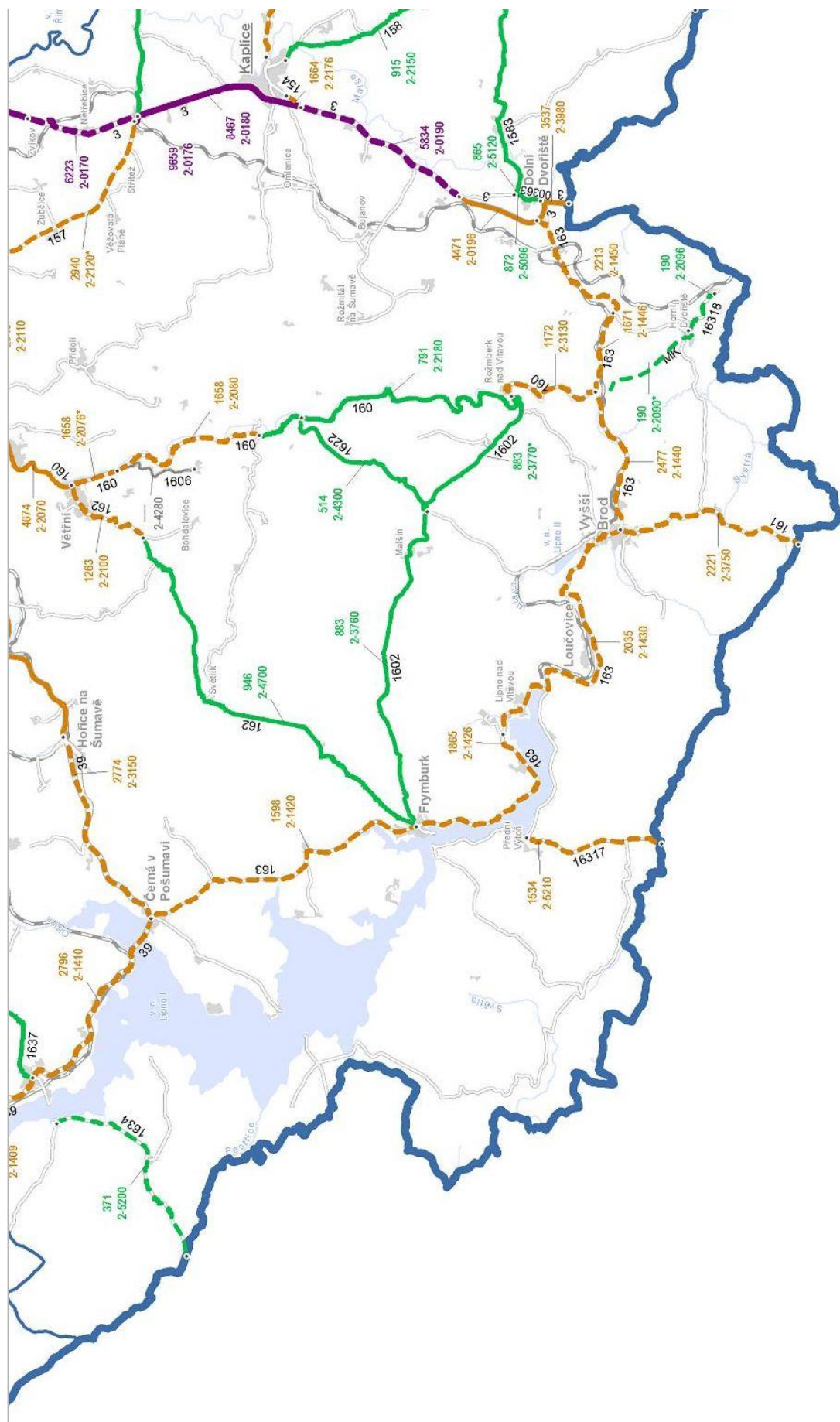
Statistika

Časový úsek: 10. srpen 2015, 00:00 hod. do 16. srpen 2015, 23:59 hod.

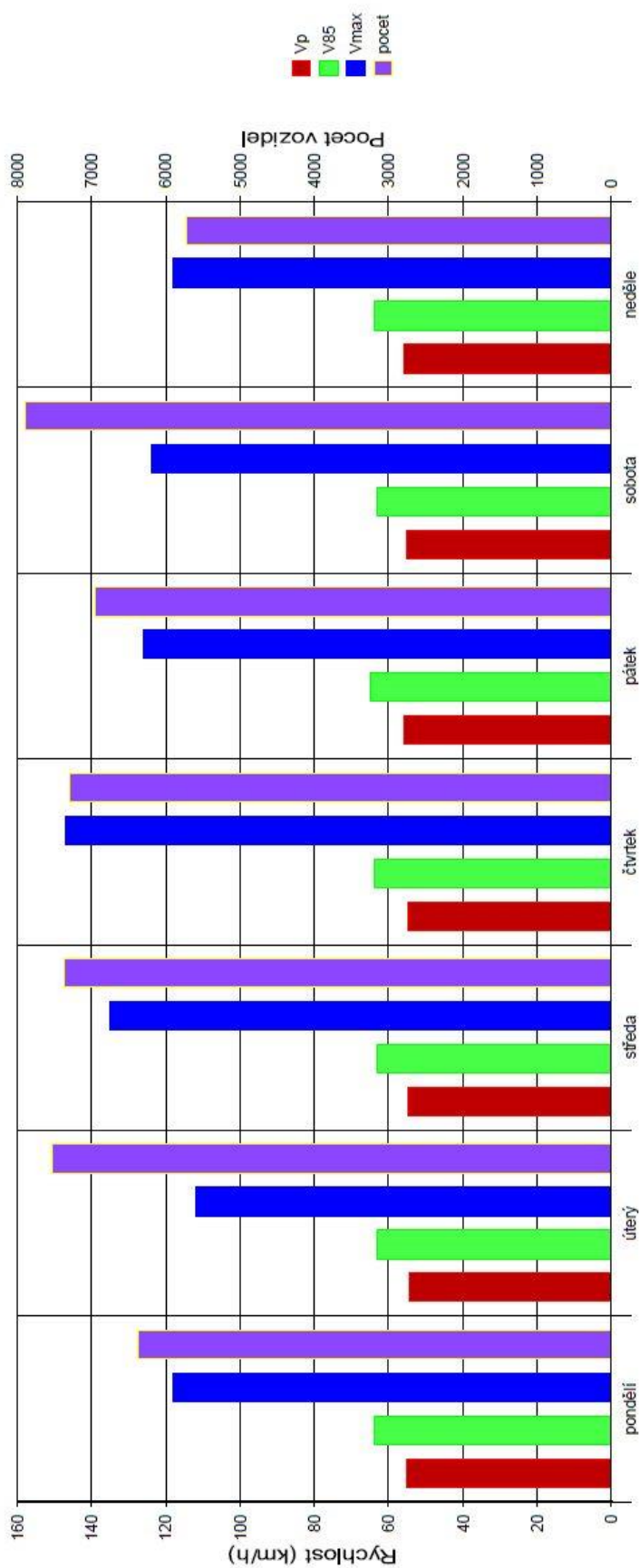
	Pocet +	%	Pocet -	%	Celkem	%	V15 +	Vp +	V85 +	Vmax+	V15 -	Vp -	V85 -	Vmax -
0 % Jednostopé	990	4,3	986	4,7	1976	4,5	18	43	59	95	22	48	65	127
1,6 sec Osob.	21183	92,9	19366	92,2	40549	92,6	45	52	59	130	45	56	65	152
26 % Nákl.	451	2	479	2,3	930	2,1	43	51	59	94	42	52	64	92
ADT: 6259	181	0,8	171	0,8	352	0,8	35	50	59	83	34	54	65	93
3 % Celkem	22805	52,1	21002	47,9	43807	100	44	52	59	130	45	55	65	152



Příloha 11 - Mapa s intenzitami dopravy na silnicích naměřených v roce 2010



Silnice II/163, směr Lipno nad Vltavou , omezení na 50 km/h



Statistika

Casový úsek

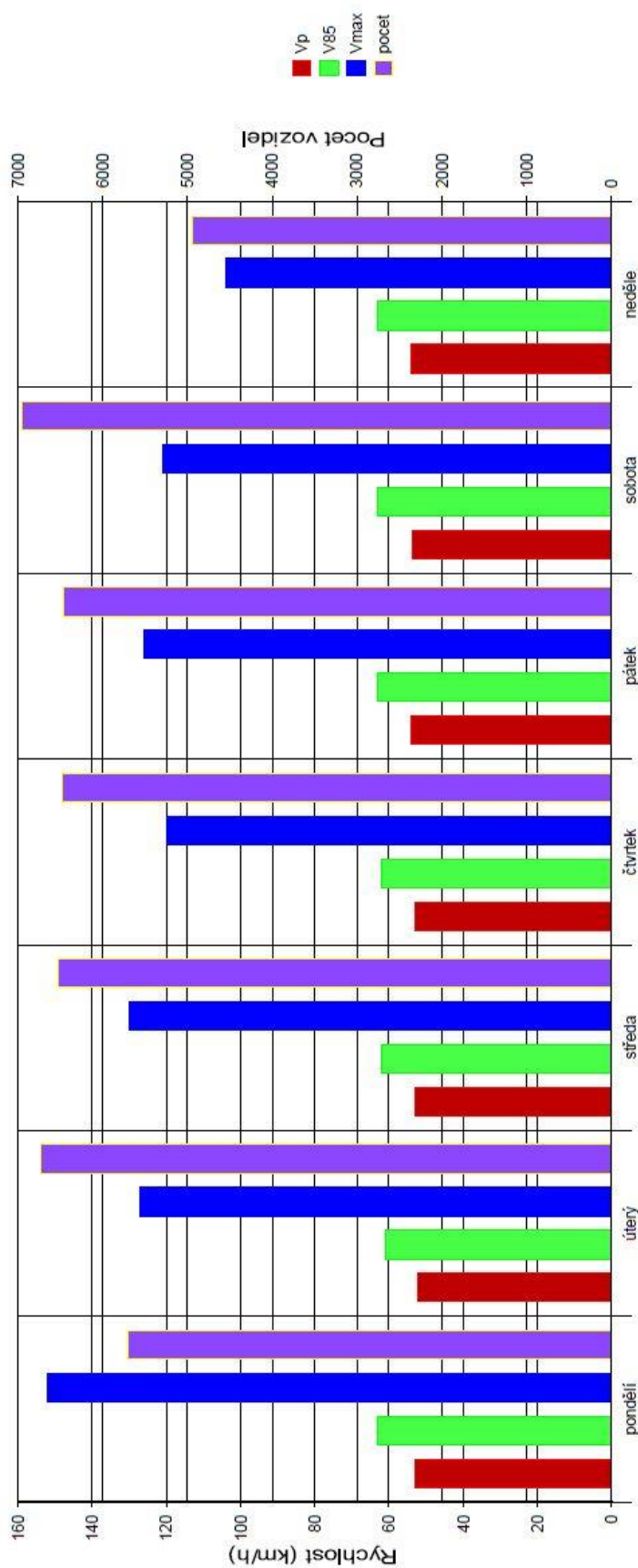
Prekročení rychlosti: 0 %
 Průmerný odstup: 1,6 sec
 Provoz v kolone: 33 %
 ADT: 7020
 Podíl silného provozu: 3 %

10. srpen 2015, 00:00 hod. do 16. srpen 2015, 23:59 hod.

	Počet +	%	Počet -	%	Celkem	%	V15 +	Vp +	V85 +	Vmax +	V15 -	Vp -	V85 -	Vmax -
Jednostopé	378	1,5	1041	4,3	1419	2,9	23	44	59	92	48	57	66	135
0 %	23887	95,3	22264	92,4	46151	93,9	44	53	61	126	50	58	66	147
1,6 sec	595	2,4	603	2,5	1198	2,4	42	49	58	87	48	55	63	89
33 %	192	0,8	176	0,7	368	0,7	36	47	59	86	50	58	67	86
ADT:	25052	51	24084	49	49136	100	44	53	61	126	50	58	66	147
Podíl silného provozu:														



Silnice II/163, směr Černá v Pošumaví, omezení na 50 km/h



Statistika

Časový úsek

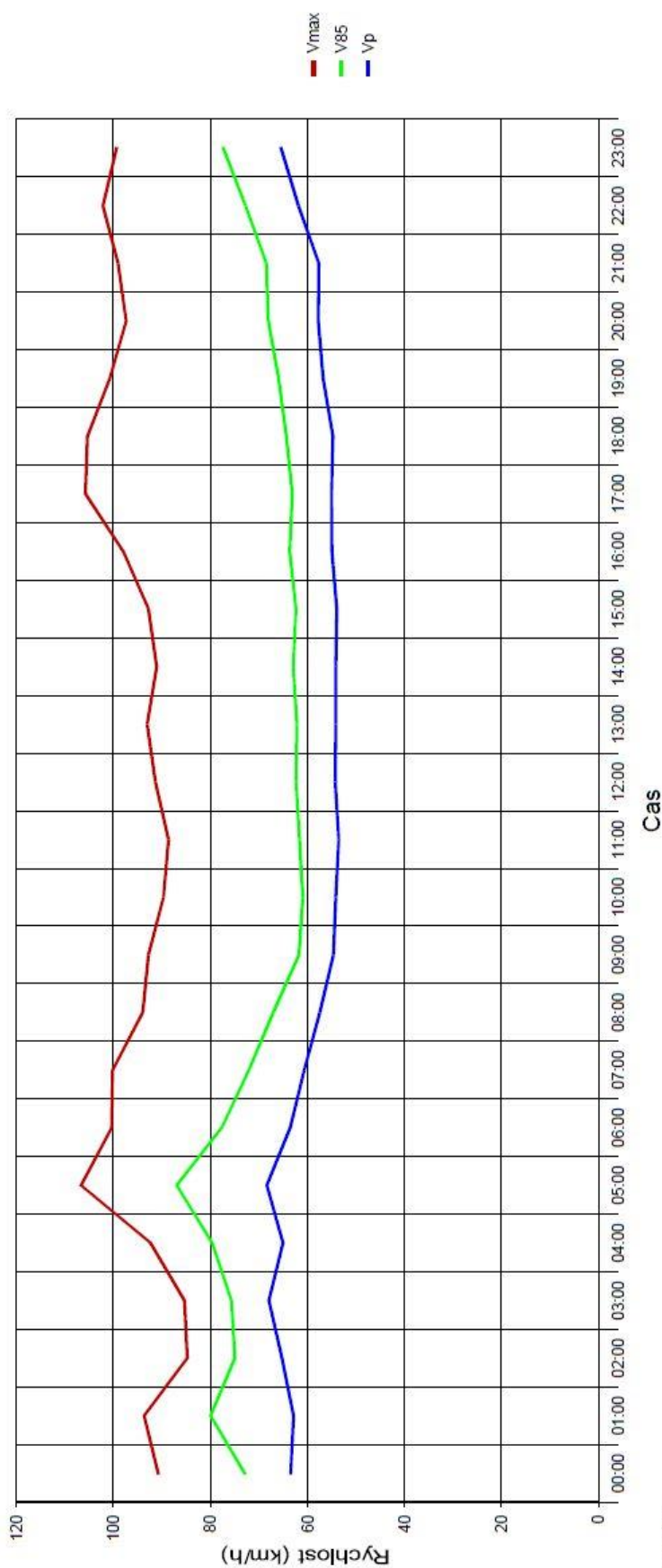
Prekročení rychlosti: 0 %
 Průmerný odstup: 1,6 sec
 Provoz v koloně: 26 %
 ADT: 6259
 Podíl silničního provozu: 3 %

10. srpen 2015, 00:00 hod. do 16. srpen 2015, 23:59 hod.

	Pocet +	%	Pocet -	%	Celkem	%	V15 +	Vp +	V85 +	Vmax+	V15 -	Vp -	V85 -	Vmax -
Jednostopé	990	4,3	986	4,7	1976	4,5	18	43	59	95	22	48	65	127
Nákl.	451	2	479	2,3	930	2,1	43	51	59	94	42	52	64	92
Nákl. + vlek	181	0,8	171	0,8	352	0,8	35	50	59	83	34	54	65	93
Celkem	22805	52,1	21002	47,9	43807	100	44	52	59	130	45	55	65	152



Silnice II/163, směr Lipno nad Vitavou , omezení na 50 km/h



Statistika

Casový úsek

Prekročení rychlosti:
 Průmerný odstup:
 Provoz v koloně:
 ADT:
 Podíl silničního provozu:

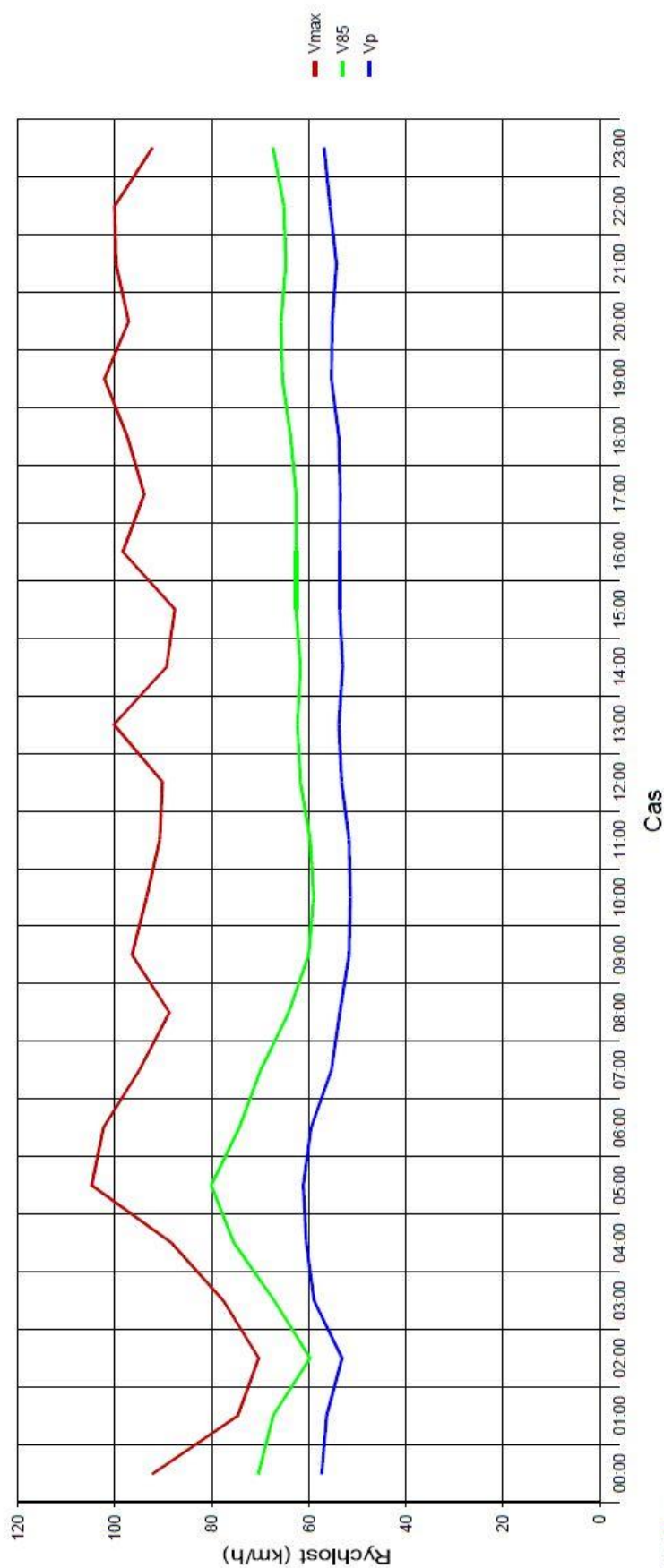
0 %
 1,6 sec
 33 %
 7020
 3 %

	Pocet +	%	Pocet -	%	Celkem	%	V15 +	Vp +	V85 +	Vmax +	V15 -	Vp -	V85 -	Vmax -
Jednostopé	378	1,5	1041	4,3	1419	2,9	23	44	59	92	48	57	66	135
Osob.	23887	95,3	22264	92,4	46151	93,9	44	53	61	126	50	58	66	147
Nákl.	595	2,4	603	2,5	1198	2,4	42	49	58	87	48	55	63	89
Nákl. + vlek	192	0,8	176	0,7	368	0,7	36	47	59	86	50	58	67	86
Celkem	25052	51	24084	49	49136	100	44	53	61	126	50	58	66	147

10. srpen 2015, 00:00 hod. do 16. srpen 2015, 23:59 hod.



Silnice II/163, směr Černá v Pošumaví , omezení na 50 km/h



Statistika

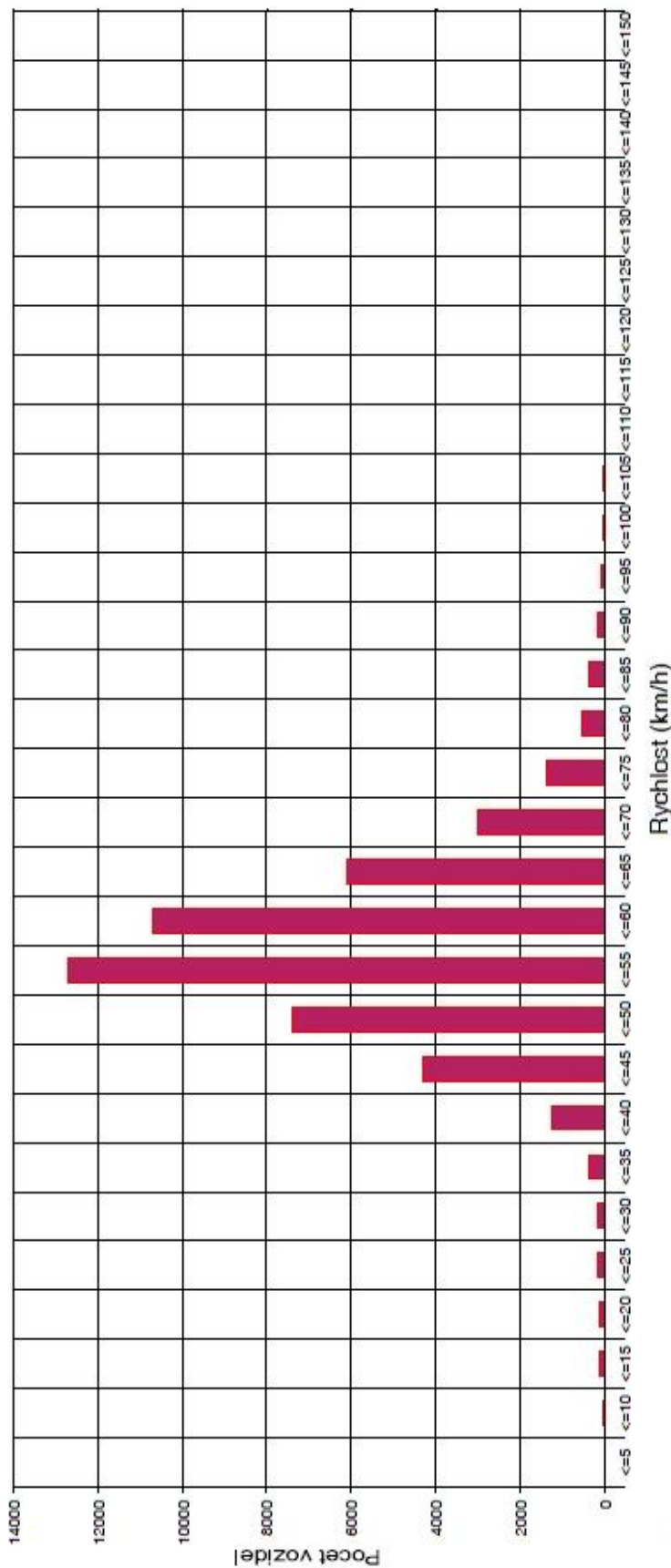
Casový úsek

10. srpen 2015, 00:00 hod. do 16. srpen 2015, 23:59 hod.

Prekročení rychlosti:	0 %	Jednostopé	990	Pocet +	%	Pocet -	%	Celkem	%	V15 +	Vp +	V85 +	Vmax+	V15 -	Vp -	V85 -	Vmax -
Průmerný odstup:	1,6 sec	Osob.	21183	21183	92,9	19366	92,2	40549	92,6	45	52	59	130	45	56	65	152
Provoz v kolone:	26 %	Nákl.	451	2	479	2,3	930	2,1	43	51	59	94	42	52	64	92	
ADT:	6259	Nákl. + vlek	181	0,8	171	0,8	352	0,8	35	50	59	83	34	54	65	93	
Podíl silničního provozu:	3 %	Celkem	22805	52,1	21002	47,9	43807	100	44	52	59	130	45	55	65	152	



Silnice II/163, směr Lipno nad Vltavou , omezení na 50 km/h



Statistika

10. srpen 2015, 00:00 hod. do 16. srpen 2015, 23:59 hod.

	Počet +	%	Počet -	%	Celkem	%	V15 +	Vp +	V85 +	Vmax +	V15 -	Vp -	V85 -	Vmax -
0 % Jednostopě	378	1,5	1041	4,3	1419	2,9	23	44	59	92	48	57	66	135
1,6 sec Osob.	23887	95,3	22264	92,4	46151	93,9	44	53	61	126	50	58	66	147
33 % Nákl.	595	2,4	603	2,5	1198	2,4	42	49	58	87	48	55	63	89
ADT: 7020	192	0,8	176	0,7	368	0,7	36	47	59	86	50	58	67	86
Podíl silničního provozu: 3 %	25052	51	24084	49	49136	100	44	53	61	126	50	58	66	147

Časový úsek


Prekročení rychlosti: 0 %

Průměrný odstup: 1,6 sec

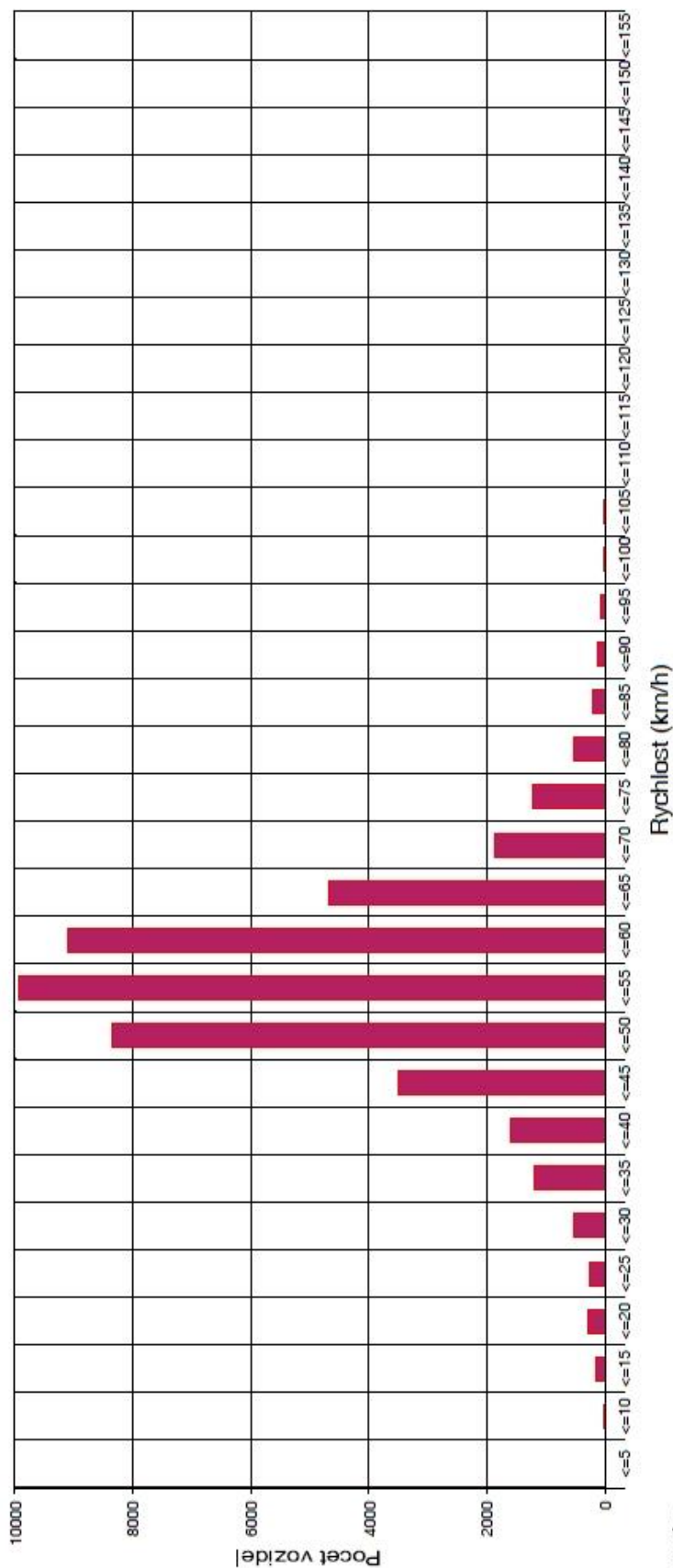
Provoz v koloně: 33 %

ADT: 7020

Podíl silničního provozu: 3 %



Silnice II/163, směr Černá v Pošumaví, omezení na 50 km/h



Statistika

Časový úsek

10. srpen 2015, 00:00 hod. do 16. srpen 2015, 23:59 hod.

0 %	Jednostopé	Pocet +	%	Pocet -	%	Celkem	%	V15 +	Vp +	V85 +	Vmax+	V15 -	Vp -	V85 -	Vmax -
1,6 %	sec Osob.	990	4,3	986	4,7	1976	4,5	18	43	59	95	22	48	65	127
26 %	Nákl.	21183	92,9	19366	92,2	40549	92,6	45	52	59	130	45	56	65	152
62,59	Nákl. + vlek	451	2	479	2,3	930	2,1	43	51	59	94	42	52	64	92
3 %	Celkem	181	0,8	171	0,8	352	0,8	35	50	59	83	34	54	65	93
		22805	52,1	21002	47,9	43807	100	44	52	59	130	45	55	65	152



